

令和4年版

消防年報



阿久根地区消防組合阿久根消防署

阿久根地区消防組合
消防本部

令和5年刊行

はじめに

この年報は、阿久根地区消防組合の現勢及び令和4年中の消防事務に関する諸般の事項を収録し、消防事情を紹介するとともに、将来の参考に資するため編集したものであります。

令和5年8月

阿久根地区消防組合消防本部

目 次

I 総 括

1	地 勢	1
2	組合の発足	1
3	組合管内図	2
4	組合の沿革	3
5	組合の組織図	11
6	組合の管理者等	12
7	組合議会の議員	12
8	組合の監査委員	12
9	組織・装備の現況	13
10	消防本部の事務分掌	13

II 予 算

1	令和3年度組合予算額と決算額	17
2	構成市町共通経費負担金算出表（令和5年度）	18
3	構成市町予算（令和5年度当初）	19
4	消防費予算額と人口、世帯当たり額（令和5年度当初）	19

III 人員及び機材

1	職員の配置状況	21
2	職員の階級別年齢状況	21
3	職員の署所別年齢状況	21
4	職員の勤続年数状況	21
5	消防車両状況	22
6	特殊機材器具，救急資器材	23
7	無線配置状況	25
8	無線施設	26
9	有線施設	27

IV 予 防

1	防火対象物状況（150㎡以上）	29
2	消防法第8条対象物数と甲種，乙種防火対象物， 防火管理者選任及び消防計画届出状況	30
3	各種届出状況	31
4	防火管理者資格取得状況	31
5	管内危険物施設状況	32
6	危険物施設類別、数量別状況	33
7	危険物施設の許認可状況	34

8	防火クラブ結成状況	35
---	-----------	----

V	火	災
---	---	---

1	火災概況	37
2	署所別火災発生状況	38
3	月別火災発生状況	39
4	曜日別火災発生状況	39
5	火災出動状況	39
6	時間帯別火災発生状況	40
7	出火原因別状況	40
8	火災件数の推移	41
9	火災一覧表	42

VI	救	急
----	---	---

1	事故種別出場件数	43
2	署所別出場件数	43
3	年次別救急出場状況	44
4	医療機関別搬送状況	45
5	傷病程度別搬送人員	45
6	月別、事故種別出場状況	46
7	曜日別出場状況	47
8	市町別出場状況	47
9	発生場所別搬送人員状況	48
10	年齢区分別、傷病程度別搬送状況	48

VII	消	防	団
-----	---	---	---

1	消防団員階級別団員数	49
2	消防団員の年齢別団員数	49
3	消防ポンプの基準数と現有数の比較	49
4	消防水利の状況	50
5	消防団員の報酬支給状況	50
6	消防団員の出動報酬等支給状況	50

I 総 括

阿久根地区消防組合の概要

1 地 勢


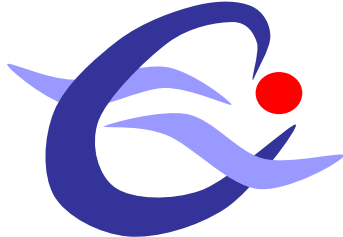
本組合は、鹿児島県最北西部に位置し、北部は海上で熊本県天草市と接し、西部は東シナ海、東部は出水市、南部は薩摩川内市と接している。

阿久根市は、東シナ海の約 40 キロメートルに及ぶ海岸線や、遠く九州山脈に連なる緑の大地に恵まれ、温暖な気候と相まって新鮮な魚介類と、四季折々に様々な農林水産物が生産される場所であり、長島町は、大小 23 の島々が点在し、豊かな自然環境で観光の地として知られており、長い海岸線を有し、様々な魚介類や海藻類の採取漁業や養殖漁業が盛んである。

2 組 合 の 発 足

現代社会の生活環境の変化、高度化、あるいは産業経済の発展に伴い、各種災害の発生も複雑多様化し、建築物の高層化、工場規模の拡大並びに危険物施設の増大が進むにつれて、全国的に特殊火災等が頻発するに至り、これらの災害事故に即応できる消防体制の確立は、各自治体の急務として取り上げられてきた。

このような情勢の中で経済圏を同じくする阿久根市、長島町（旧東町及び旧長島町（平成 18 年 3 月合併））は、その住民が等しく消防行政の恩恵に浴し、強力な消防力のもとに保護され、安心して安全な生活がおくられるために一層消防組織の充実、強化を図るべく一部事務組合による阿久根地区消防組合を設立し、昭和 49 年 4 月 1 日発足、業務を開始した。

<p>阿久根市章 (昭和 27 年制定)</p> 	<p>長島町章 (平成 18 年 3 月 20 日制定)</p> 
<p>近年まで阿久根市には多くの鶴が飛来していた。 その鶴を形どり、未来へ向けて大きく飛躍する姿を表したもの。</p>	<p>ひらがなの「な」をモチーフに海に囲まれた新町を照らす太陽をイメージしてデザインしたもの。 躍動する波は、海で囲まれひとつになる 2 町を表し、活力を生み出すことを意味している。</p>

3 組合管内図

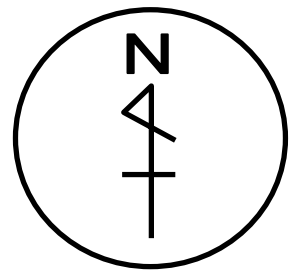


東支那海

出水市

阿久根市

消防本部
消防署



薩摩川内市

4 組 合 の 沿 革

昭和49年	4月1日	阿久根市、東町、長島町の1市2町で阿久根地区消防組合発足 組合管理者に丹宗 忠氏（阿久根市長）就任 組合議会議長に栢 庄吉氏就任 消防長は、管理者が事務取扱い 人員 本部4人、阿久根消防署23人、東町分遣所8人 長島町分遣所7人 実員42人
	5月	東町、長島町両分遣所に救急車配置
	10月	消防職員1人採用、長島町分遣所へ配置 実員43人
	12月	管理者 丹宗 忠氏死亡により、副管理者 江良 英千代氏 （阿久根市助役）が管理者職務代理者 消防長事務取扱い
昭和50年	2月	組合管理者に坂元 善文氏（阿久根市長）就任 消防長事務取扱い
	5月	組合議会議長に吉田 市次郎氏就任
昭和51年	3月	救急車（2B型）1台、鹿児島県共済農業協同組合連合会から寄贈を受け、阿久根消防署に配置
	6月	阿久根市人事異動により1人転入 実員44人
	10月	消防職員2人採用、東町、長島町、両分遣所へ各1人配置 実員46人
昭和52年	1月	阿久根市人事異動により2人転出 実員44人
	4月	消防職員2人採用、阿久根消防署へ配置 実員46人
	10月	水槽付（2t）消防ポンプ自動車1台購入、阿久根消防署に配置
昭和53年	3月	消防本部（署）新庁舎落成
	8月	阿久根市人事異動により1人転出 実員45人 消防職員2人採用、阿久根消防署へ配置 実員47人
	9月	新庁舎へ移転
昭和54年	2月	組合管理者に川畑 強氏（阿久根市長）就任 消防長事務取扱い
	4月	消防長に池田 豊氏就任
	5月	組合議会議長に富吉 福蔵氏就任
	7月	長島町人事異動により1人転出、2人転入 実員48人
昭和55年	1月	水槽付（2t）消防ポンプ自動車1台購入、阿久根消防署に配置 水槽付（2t）消防ポンプ自動車1台購入、長島町分遣所に配置
	2月	救急車（2B型）1台、自動車工業会から寄贈を受け、阿久根消防署へ配置
	3月	消防職員1人退職 実員47人
	8月	広報車1台、日本消防協会から寄贈を受け、阿久根消防署に配置

昭和56年	11月	水槽付（2 t）消防ポンプ自動車1台購入、東町分遣所に配置
	2月	消防職員1人退職 実員46人
	3月	救急車（2 B型）1台、鹿児島県共済農業協同組合連合会から寄贈を受け、長島町分遣所に配置
	4月	阿久根市人事異動により1人転入 実員47人 消防職員3人採用、阿久根消防署へ配置 実員50人 消防長に猿楽 茂氏就任
昭和57年	7月	救助資機材運搬車1台、阿久根市青年会議所より寄贈を受け、阿久根消防署に配置
	3月	救急車（2 B型）1台、鹿児島県共済農業協同組合連合会から寄贈を受け、東町分遣所に配置
	4月	阿久根市人事異動により1人転出 実員49人
	5月	消防職員1人退職 実員48人
昭和58年	10月	防火広報車1台、日本防火協会から寄贈を受け、阿久根消防署に配置
	12月	屈折はしご付消防ポンプ自動車（16m級）1台購入、阿久根消防署に配置
	1月	阿久根消防署庁舎増築工事完了
	4月	消防職員3人採用、阿久根消防署へ配置 実員51人
昭和59年	5月	組合議会議長に竹原 勇氏就任
	11月	救急車（2 B型）1台、株式会社タイヨーから寄贈を受け、阿久根消防署に配置
	3月	阿久根消防署に訓練塔設置
	7月	長島町人事異動により1人転入 実員52人
昭和60年	11月	長島町人事異動により1人転出 実員51人
	3月	救急車（2 B型）1台、日本損害保険協会から寄贈を受け、阿久根消防署に配置
	4月	東町人事異動により1人転出、1人転入 実員51人
昭和61年	5月	組合議会議長に京田 勇氏就任
	3月	消防長退職 実員50人
	4月	阿久根市人事異動により1人転入 実員51人 消防職員1人採用、東町分遣所へ配置 実員52人 消防長に荒木 富見人氏就任
昭和62年	5月	組合議会議長に河野 義夫氏就任
昭和63年	3月	消防長退職 実員51人
	4月	消防長に船元 謙一氏就任
	7月	管理者川畑 強氏死亡により、副管理者新栢 勝記氏（阿久根市助役）が管理者職務代理者

	9月	組合管理者に新戸 勝記氏（阿久根市長）就任
平成 元年	2月	救急車（2 B型）1台、株式会社大和から寄贈を受け、阿久根消防署に配置
	3月	指令車1台購入、阿久根消防署に配置
	4月	長島町人事異動により1人転出、1人転入 実員51人 阿久根市人事異動により1人転出 実員50人 消防職員2人採用、阿久根消防署へ配置 実員52人
	6月	組合議会議長に河野 義夫氏就任（改選）
	8月	救急車（2 B型）1台、日本消防協会から寄贈を受け、東町分遣所に配置
平成 2年	1月	組合議会議長に谷口 繁氏就任
平成 3年	4月	東町人事異動により1人転出、1人転入 実員52人
	12月	組合議会議長に山田 勝氏就任
平成 4年	3月	救助工作車購入、阿久根消防署に配置
	4月	阿久根市人事異動により1人転出 実員51人 消防職員3人採用、阿久根消防署に配置 実員54人 長島町人事異動により1人転出、1人転入 実員54人
	5月	東町人事異動により1人転出 実員53人
	10月	東町人事異動により1人転入 実員54人 長島町人事異動により1人転出、1人転入 実員54人
平成 5年	3月	消防長退職 実員53人
	4月	阿久根市人事異動により1人転入 実員54人 消防職員4人採用、阿久根消防署、長島町分遣所へ各1人 東町分遣所へ2人配置 実員58人 消防長に馬見新 純一氏就任
平成 6年	1月	組合議会議長に迫 庄吉氏就任
	2月	水槽付（2 t）消防ポンプ自動車1台購入、長島町分遣所に配置
	4月	東町人事異動により1人転出、1人転入 実員58人
	8月	水防車1台、八光グループから寄贈を受け、阿久根消防署に配置
	10月	長島町人事異動により1人転出、1人転入 実員58人
平成 7年	3月	消防長退職、消防職員1人退職 実員56人
	4月	消防長に桐原 隆義氏就任 消防職員2人採用、阿久根消防署へ配置 実員58人
	10月	水槽付（2 t）消防ポンプ自動車1台購入、阿久根消防署に配置 組合議会議長に福永 寛治氏就任
平成 8年	2月	消防職員1人退職 実員57人
	3月	消防長退職 実員56人

平成 9 年	4 月	消防職員 2 人採用、阿久根消防署へ配置 実員 58 人 消防長に尾塚 仁氏就任
	9 月	組合管理者に斉藤 洋三氏（阿久根市長）就任
	6 月	小型動力ポンプ付軽四輪積載車 1 台購入、阿久根消防署に配置
平成10年	7 月	救急車（2 B 型）1 台購入、東町分遣所に配置
	8 月	消防長尾塚 仁氏死亡退職 実員 57 人 副管理者川原 實氏（阿久根市助役）が、消防長事務取扱い
	10 月	阿久根市人事異動により 1 人転出、1 人転入、実員 57 人 消防長に小原 勲氏就任
平成11年	2 月	組合議会議長に権柑 幸雄氏就任
	4 月	阿久根市人事異動により 1 人転入 実員 58 人
	10 月	長島町人事異動により 1 人転出、1 人転入 実員 58 人 水槽付（2 t）消防ポンプ自動車 1 台、日本損害保険協会から寄贈を受け、阿久根消防署に配置
平成12年	4 月	阿久根市人事異動により 1 人転出、1 人転入 実員 58 人 東町人事異動により 1 人転出、1 人転入 実員 58 人 消防長に川畑 裕氏就任
	12 月	組合議会議長に濱崎 重雄氏就任
平成13年	2 月	救急車（2 B 型）1 台購入、長島町分遣所に配置
	3 月	消防長退職 実員 57 人
平成14年	4 月	阿久根市人事異動により 1 人転入 実員 58 人 東町人事異動により 1 人転出、1 人転入 実員 58 人 消防長に尾原 篤氏就任
	11 月	救急車（2 B 型）1 台購入、阿久根消防署に配置
平成15年	2 月	組合議会議長に西田 己之助氏就任
	3 月	消防長退職、消防職員 1 人退職 実員 56 人
	4 月	阿久根市人事異動により 2 人転出、2 人転入 実員 56 人 長島町人事異動により 1 人転出、1 人転入 実員 56 人 消防職員 2 人採用、阿久根消防署へ配置 実員 58 人 消防長に植村 満則氏就任
平成16年	4 月	東町人事異動により 1 人転出、1 人転入 実員 58 人
	7 月	消防職員 1 人退職 実員 57 人
	10 月	消防職員 1 人採用、長島町分遣所へ配置 実員 58 人
平成16年	12 月	組合議会議長に迫 庄吉氏就任
	1 月	高規格救急自動車 1 台を八光グループから寄贈を受け購入、阿久根消防署に配置
	3 月	指揮車 1 台を阿久根ロータリークラブから寄贈を受け、阿久根消

		防署に配置
		消防長退職、消防職員 1 人退職 実員 56 人
平成17年	4月	阿久根市人事異動により 1 人転出、3 人転入 実員 58 人 消防職員 2 人採用、阿久根消防署へ配置 実員 60 人 消防長に山田 実氏就任
	6月	東町人事異動により 1 人転出、1 人転入 実員 60 人
	3月	消防職員 1 人退職 実員 59 人
	4月	阿久根市人事異動により 1 人転入 実員 60 人 東町人事異動により 1 人転入 実員 61 人
	7月	消防職員 1 人退職 実員 60 人
	12月	東町人事異動により 1 人転出 実員 59 人
平成18年	3月	市町村合併により、旧東町、旧長島町が合併し長島町となり、阿久根地区消防組合は 1 市 1 町の組合構成 消防職員 1 人退職 実員 58 人
	4月	消防職員 2 人採用、阿久根消防署へ配置 実員 60 人 長島町人事異動により 2 人転入 実員 62 人
	8月	組合議会議長に児玉 賢一郎氏就任
	12月	消防職員 2 人退職 実員 60 人
平成19年	2月	長島町人事異動により 1 人転出 実員 59 人
	3月	消防職員 2 人退職 実員 57 人
	4月	阿久根市人事異動により 1 人転入 実員 58 人 消防職員 4 人採用、阿久根消防署へ配置 実員 62 人 長島町人事異動により 1 人転出、2 人転入 実員 63 人
	11月	軽貨物車（船元号）1 台、船元 謙一氏から寄贈を受け、阿久根消防署に配置
	12月	組合議会議長に鳥飼 光明氏就任
平成20年	3月	消防職員 1 人退職 実員 62 人
	4月	阿久根市人事異動により 1 人転出 実員 61 人 長島町人事異動により 2 人転出 実員 59 人 消防職員 2 人採用、東分遣所へ配置 実員 61 人
	7月	阿久根市人事異動により 1 人転出 実員 60 人 消防職員 2 人退職 実員 58 人
	8月	消防長に猿楽 善次氏就任 東町分遣所及び長島町分遣所を再編し、分遣所名称を東分遣所及び長島分遣所に改める
	9月	組合管理者に竹原 信一氏（阿久根市長）就任
平成21年	2月	市議会議員失職に伴い、阿久根市選出の消防組合議員 3 名失職

	3月	高規格救急自動車1台購入、阿久根消防署に配置
	4月	長島町人事異動により1人転出 実員57人 消防職員3人採用 東分遣所へ配置 実員60人 消防職員1人退職 実員59人 管理者竹原 信一氏失職により、副管理者川添 健氏(長島町長)が管理者職務代理者
	6月	組合管理者に竹原 信一氏(阿久根市長)就任
	7月	組合議会議長に木下 孝行氏就任
平成22年	4月	阿久根市人事異動により1人転出、1人転入 実員59人 消防長に川原 克郎氏就任 消防職員3人採用、阿久根消防署へ配置 実員62人
	9月	分遣所長坂口 講三氏死亡退職 実員61人 消防職員1人退職 実員60人
	12月	管理者竹原 信一氏失職により、副管理者仙波 敏郎氏が管理者職務代理者
平成23年	1月	組合管理者に西平 良将氏(阿久根市長)就任
	3月	市議会議員失職に伴い、阿久根市選出の消防組合議員3名失職
	4月	阿久根市人事異動により1人転出 実員59人 消防長に木山 和男氏就任 屈折はしご付消防ポンプ自動車1台購入、阿久根消防署に配置
	5月	組合議会議長に岩崎 健二氏就任
平成24年	3月	消防職員1人退職 実員58人
	4月	長島町人事異動により1人転出 実員57人 消防職員4人採用阿久根消防署へ配置 実員61人
平成25年	1月	高規格救急自動車1台を一般財団法人日本損害保険協会より寄贈を受け、東分遣所に配置 東分遣所の2B型救急自動車1台と、長島分遣所の2B型救急自動車1台を入れ替え
	2月	資機材搬送車1台を総務省消防庁から寄贈を受け、阿久根消防署に配置
	3月	東分遣所の2B型救急自動車1台を長島町役場へ移動 消防職員2人退職 実員59人
	4月	長島町人事異動により2人転出 実員57人 阿久根市人事異動により1人転入 実員58人 消防長に花田 清治氏就任 消防職員2人採用、東分遣所へ配置 実員60人
	10月	軽貨物車1台を阿久根ライオンズクラブより寄贈を受け、阿久根

		消防署に配置
		普通自動車 1 台購入、阿久根消防署に配置
平成26年	3月	救助工作車 1 台購入、阿久根消防署に配置 消防職員 4 人退職 実員 56 人
	4月	長島町人事異動により 1 人転入、1 人転出 実員 56 人 阿久根市人事異動により 1 人転入 実員 57 人 消防職員 4 人採用、阿久根消防署へ 3 人、東分遣所へ 1 人配置 実員 61 人 消防長に上野 正順氏就任
	12月	消防職員 1 人退職 実員 60 人
平成27年	3月	水槽付（2 t）消防ポンプ自動車 1 台購入、阿久根消防署に配置
	4月	阿久根市人事異動により 1 人転出、1 人転入 実員 60 人 長島町人事異動により 1 人転出、1 人転入 実員 60 人 消防職員 2 人採用、阿久根消防署へ配置 実員 62 人
	5月	組合議会議長に濱崎 國治氏就任
平成28年	1月	消防救急デジタル無線、高機能簡易型消防指令システム運用開始
	3月	阿久根市人事異動により 1 人転出 実員 61 人
	4月	消防職員 1 人採用、阿久根消防署へ配置 実員 62 人 消防長に的場 博俊氏就任
平成29年	3月	水槽付（2 t）消防ポンプ自動車 1 台購入、長島分遣所に配置
	5月	組合議会議長に岩崎 健二氏就任
	11月	高規格救急自動車 1 台購入、阿久根消防署に配置
平成30年	4月	長島町人事異動により 1 人転入、1 人転出 実員 62 人 消防職員 2 人採用、阿久根消防署へ配置 実員 64 人
	12月	消防職員 1 人退職 実員 63 人
平成31年	2月	高規格救急自動車 1 台購入、長島分遣所に配置
	3月	消防職員 1 人退職 実員 62 人
	4月	阿久根市人事異動により 1 人転入、1 人転出 実員 62 人 消防職員 2 人採用、阿久根消防署へ配置 実員 64 人 東分遣所新庁舎移転及び運用開始
令和 元年	5月	組合議会議長に濱崎 國治氏就任
	10月	長島町人事異動により 1 人転出 実員 63 人
令和 2年	2月	小型動力ポンプ付軽四輪積載車 1 台、水槽付（2 t）消防ポンプ 自動車 1 台購入、阿久根消防署に配置
	3月	消防職員 2 人退職 実員 61 人
	4月	阿久根市人事異動により 1 人転入 実員 62 人 長島町人事異動により 1 人転出 実員 61 人 消防職員 3 人採用、阿久根消防署へ 1 人、東分遣所へ 2 人配置

実員 64 人
 鹿児島県消防学校教官へ 1 人派遣
 消防長に児玉 秀則氏就任

令和 3 年 8 月 無人航空機（ドローン）運用開始
 3 月 NET 119 緊急通報システム運用開始
 人員搬送車 1 台購入、阿久根消防署に配置
 消防職員 1 人退職 実員 63 人

4 月 阿久根市人事異動により 1 人転入、2 人転出 実員 62 人
 消防職員 2 人採用、阿久根消防署へ配置 実員 64 人
 再任用職員 1 人採用、阿久根消防署へ配置 実員 65 人
 北薩 3 消防本部消防通信指令事務協議会へ阿久根消防署から 1
 人、東分遣所から 1 人出向

令和 4 年 5 月 組合議会議長に岩崎 健二氏就任
 阿久根消防署庁舎（トイレ、女性職員用仮眠室）整備工事
 3 月 消防職員 1 人退職、再任用職員 1 人任期満了 実員 63 人
 4 月 消防職員 2 人採用、阿久根消防署へ配置 実員 65 人
 再任用短時間勤務職員 1 人採用、阿久根消防署へ配置

令和 5 年 1 月 高規格救急自動車 1 台購入、阿久根消防署に配置
 3 月 消防職員 3 人退職 実員 62 人
 再任用短時間勤務職員 1 人任期満了
 鹿児島県消防学校教官派遣終了
 北薩 3 消防本部消防通信指令事務協議会へ出向中の阿久根消防署
 1 人出向終了

4 月 阿久根市人事異動により 1 人転入、1 人転出 実員 62 人
 消防職員 3 人採用、阿久根消防署へ配置 実員 65 人
 再任用職員 2 人採用、阿久根消防署へ配置 実員 67 人
 再任用短時間勤務職員 1 人任期継続
 北薩 3 消防本部消防通信指令事務協議会へ阿久根消防署から 1
 人出向

5 組合の組織図

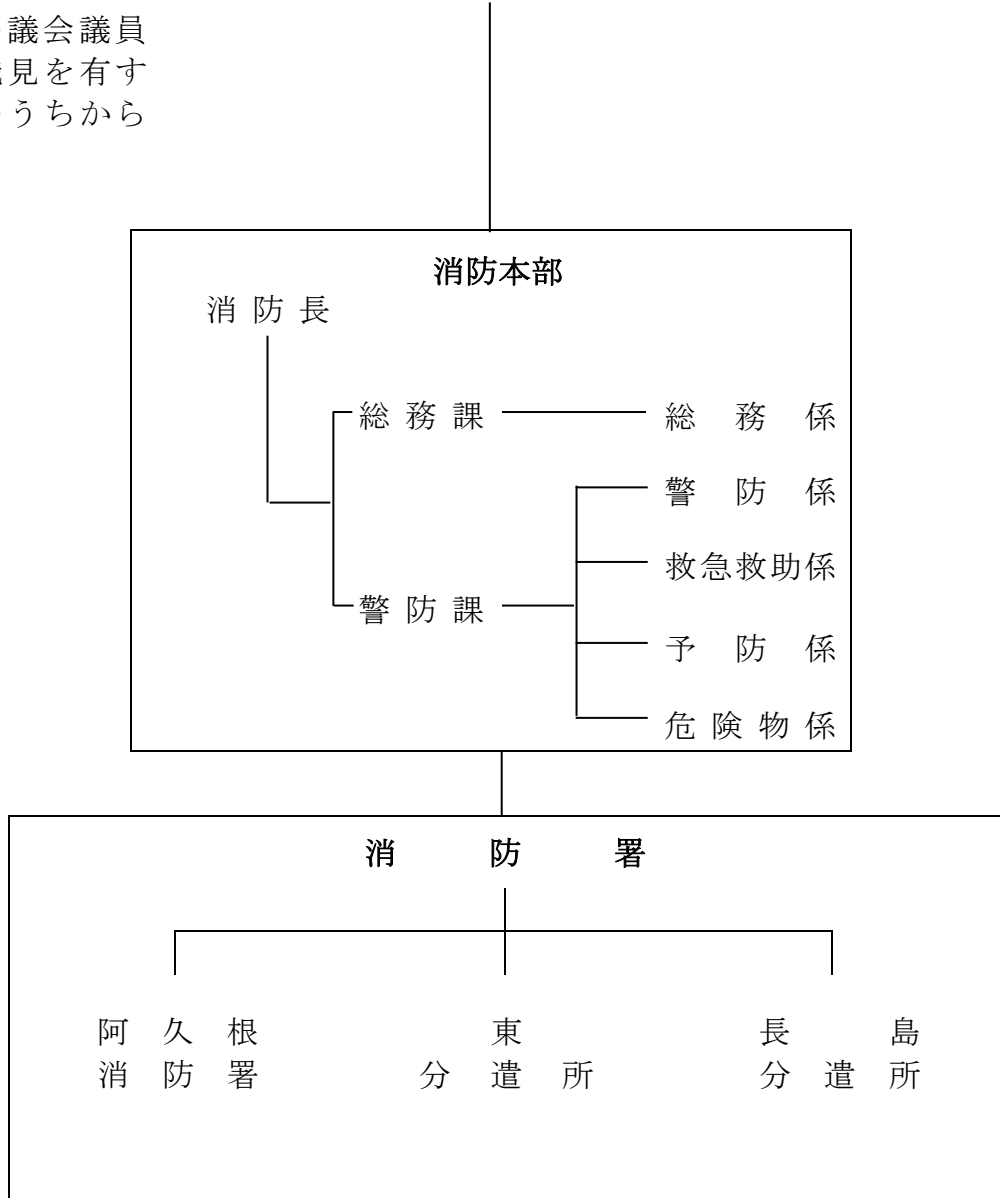
(令和5年4月1日現在)

議 会	
阿久根市	4人
長島町	3人
計	7人

執 行 機 関	
管 理 者	阿 久 根 市 長
副 管 理 者	阿 久 根 市 副 市 長 長 島 町 長
会 計 管 理 者	阿 久 根 市 會 計 管 理 者

監 査 委 員	
組合議員	1人
識見を有する者	1人

市町の議会議員
及び識見を有する者のうちから
選出



6 組合の管理者等

(令和5年4月1日現在)

区分 \ 市町別	阿久根市	長島町
管理者	阿久根市長 西平良将	
副管理者	阿久根市副市長 松崎裕介	長島町長 川添健
会計管理者	阿久根市会計管理者 丸塚明子	

7 組合議会の議員

(令和5年4月1日現在)

区分 \ 市町別	阿久根市	長島町
議長	岩崎健二	
副議長		池田安彦
議員	竹之内和満	町口孝治
〃	川上洋一	上平重
〃	中村主税	
計	4人	3人

8 組合の監査委員

(令和5年4月1日現在)

区分 \ 市町別	阿久根市	長島町
識見者		議会議員
監査委員	花田清治	上平重

9 組織・装備の現況

(令和5年4月1日現在)

区 分		市町別			計
		阿久根市	長 島	町	
組 織	本 部	1			1
	消 防 署	1			1
	分 遣 所		東 1	長 島 1	2
消 防 車 両	屈折はしご付消防ポンプ自動車	1			1
	水槽付(2t)消防ポンプ自動車	2	1	1	4
	高規格救急自動車	3	2	1	6
	救 助 工 作 車	1			1
	人 員 搬 送 車	1			1
	指 揮 車	1			1
	小型動力ポンプ付軽四輪積載車	1			1
	軽 貨 物 車 (バ ン)	2			2
	指 令 車		1		1
	資 機 材 搬 送 車	1			1
	指 令 広 報 車			1	1
	多 機 能 車		1		1
	団 本 部 車		1		1
	普 通 車	1			1
	無 線	基 地 局	1	1	
固 定 局		2	2		4
移 動 局 (可 搬 型)		1	1		2
移 動 局 (車 載 用)		13	6	3	22
移 動 局 (携 帯 用)		12	7	4	23
移 動 局 (署 活 用)		16	8		24

10 消防本部の事務分掌

〈総務課〉

総務係

- (1) 人事及び組織に関すること。
- (2) 公印の保管に関すること。
- (3) 文書に関すること。
- (4) 条例、規則、規程その他例規に関すること。
- (5) 予算及び経理に関すること。
- (6) 所管財産の管理に関すること。
- (7) 職員の福利厚生及び保健に関すること。
- (8) 議会に関すること。
- (9) 事務監査に関すること。
- (10) 職員の公務災害補償及び共済組合に関すること。
- (11) 儀式、行事及び会議に関すること。
- (12) 消防統計及び広報に関すること。
- (13) 職員の服務研修及び表彰に関すること。
- (14) 消防職員委員会に関すること。

- (15) 人事評価に関する事。
- (16) 行財政改革に関する事。
- (17) 消防広域化に関する事。
- (18) パーソナルコンピューター及び周辺機器の適正な管理に関する事。
- (19) ホームページに関する事。
- (20) 庁舎管理に関する事。
- (21) その他総務に関する事。

〈警 防 課〉

警 防 係

- (1) 消防警備計画に関する事。
- (2) 火災その他の災害の警戒防御に関する事。
- (3) 消防水利及び地理に関する事。
- (4) 職員の警防訓練に関する事。
- (5) 消防通信に関する事。
- (6) 相互応援協定に関する事。
- (7) 気象情報及び警報発令に関する事。
- (8) 消防機械器具の整備管理に関する事。
- (9) 消防資材の保守管理に関する事。
- (10) 消防団に関する事。
- (11) その他警防に関する事。

救急救助係

- (1) 救急救助業務に関する事。
- (2) 救急救助統計及び報告に関する事。
- (3) 職員の救急及び救助の訓練に関する事。
- (4) 救急器具及び救助機材の整備管理に関する事。
- (5) 応急手当の普及啓発活動に関する事。
- (6) 潜水業務に関する事。
- (7) 医療機関等との連絡調整に関する事。
- (8) 搬送証明及び事実証明の発行に関する事。
- (9) その他救急救助に関する事。

予 防 係

- (1) 火災予防に関する事。
- (2) 火災の原因及び損害調査に関する事。
- (3) 災害等の統計及び報告に関する事。
- (4) 火災証明及び事実証明の発行に関する事。
- (5) 防火管理者の育成及び指導に関する事。
- (6) 予防査察に関する事。
- (7) 建築確認の同意に関する事。
- (8) 消防用の設備等に関する事。
- (9) 防火思想の普及啓発及び広報に関する事。
- (10) 幼年・少年消防クラブその他防火協力団体等の育成指導に関する事。
- (11) その他予防に関する事。

危 険 物 係

- (1) 危険物関係の取締り指導に関する事。
- (2) 危険物関係の許認可に関する事。
- (3) 少量危険物及び指定可燃物の規制に関する事。

- (4) 液化石油ガス及び高圧ガスの保安に関すること。
- (5) 危険物安全協会の育成指導に関すること。
- (6) 煙火消費の許可等に関すること。
- (7) その他危険物に関すること。

II 予 算

1 令和4年度組合予算額と決算額

歳 入

款	項	予算現額(円)	決算額(円)	比較(円)
分担金及び負担金	負担金	589,530,000	589,530,000	0
使用料及び手数料	手数料	200,000	88,900	△111,100
国庫支出金	国庫補助金	12,170,000	12,170,000	0
繰越金	繰越金	7,028,000	7,028,575	575
諸収入	組合預金利子	10,000	941	△9,059
	雑入	7,487,000	7,585,724	98,724
組合債	組合債	2,100,000	2,100,000	0
合計金額		618,525,000	618,504,140	△20,860

歳 出

款	項	目	予算現額 (円)	決算額 (円)	不用額 (円)	経費 負担金
議会費	議会費	議会費	604,000	190,939	413,061	共通 経費
総務費	総務管理費	一般管理費	783,000	561,000	222,000	
	監査委員費	監査委員費	195,000	194,314	686	
消防費	消防費	消防本部費	51,301,000	50,192,144	1,108,856	固定 経費
		消防署費	325,580,000	317,048,388	8,531,612	
		分遣所費	199,695,000	198,147,216	1,547,784	
公債費	公債費	元金	39,104,000	39,103,996	4	
		利子	763,000	662,824	100,176	
予備費	予備費	予備費	500,000	0	500,000	経費 共通
合計金額			618,525,000	606,100,821	12,424,179	

2 構成市町共通経費負担金算出表（令和5年度）

共通経費の収支表（予算額）

歳 入		歳 出		
款	金 額	款	目	金 額
使用料及び 手数 数 料	千円 200	議 会 費	議 会 費	千円 216
繰 越 金	100	総 務 費	一 般 管 理 費	783
諸 収 入	110		監 査 委 員 費	209
組 合 債	237,000	消 防 費	消 防 本 部 費	285,306
		予 備 費	予 備 費	500
計	237,410	計		287,014
差引市町負担金		49,604	千円	

共通経費の負担金表

市 町 名	共 通 経 費	負 担 割 合	負 担 額
阿 久 根 市	千円 49,604	% 60	千円 29,762
長 島 町		40	19,842
計		100	49,604

共通、固定の負担額表

市 町 名	共 通 負 担 額	公 債 費	固 定 負 担 額	計
阿 久 根 市	千円 29,762	千円 24,246	千円 319,586	千円 373,594
長 島 町	19,842	16,164	204,378	240,384
計	49,604	40,410	523,964	613,978

3 構成市町予算（令和5年度当初）

区分		市町名	阿久根市	長島町
			千円	千円
一般会計			11,900,000	10,839,774
消防費	常備消防費		373,594	252,191
	非常備消防費		100,566	46,939
	水防費		300	0
	災害対策費		16,163	5,424
	消防施設費		0	119,073
	計		490,623	423,627
一般会計に対する消防費の割合			4.1%	3.9%

4 消防費予算額と人口、世帯当たり額（令和5年度当初）

区分	消防費 予算額	人口	人口1人 当たり額	世帯数	1世帯 当たり額
市町名	千円	人	円	世帯	円
阿久根市	490,623	18,743	26,176	9,790	50,115
長島町	423,627	9,688	43,727	4,363	97,095
計	914,250	28,431	32,157	14,153	64,598

Ⅲ 人員及び機材

1 職員の配置状況

(令和5年4月1日現在)

階級 署所	司令長	司令	司令補	士長	副士長	消防士	合計
消防本部	1	1	2				4
阿久根消防署		3	9	6	10	10	38
分遣所		1	8	5	7	5	26
計	1	5	19	11	17	15	68

2 職員の階級別年齢状況

(令和5年4月1日現在)

階級 年齢	司令長	司令	司令補	士長	副士長	消防士	合計
18歳～20歳						2	2
21歳～25歳						7	7
26歳～30歳					8	5	13
31歳～35歳					6	1	7
36歳～40歳			3	4	2		9
41歳～45歳			4	4	1		9
46歳～50歳		1	8				9
51歳～55歳		3	3				6
56歳以上	1	1	1	3			6
平均年齢	59.0	52.4	46.5	45.4	32.6	24.7	

3 職員の署所別年齢状況

(令和5年4月1日現在)

年齢 署所名	消防本部	阿久根消防署	分遣所	合計
18歳～20歳		2		2
21歳～25歳		6	1	7
26歳～30歳		9	4	13
31歳～35歳		3	4	7
36歳～40歳		4	5	9
41歳～45歳	1	3	5	9
46歳～50歳	1	4	4	9
51歳～55歳	1	3	2	6
56歳以上	1	4	1	6
平均年齢	51.0	36.5	39.9	

4 職員の勤続年数状況

(令和5年4月1日現在)

階級 年齢	司令長	司令	司令補	士長	副士長	消防士	合計
1年未満						3	3
1年以上～3年未満						3	3
3年以上～5年未満						5	5
5年以上～10年未満					6	3	9
10年以上～15年未満				2	10	1	13
15年以上～20年未満			4	6	1		11
20年以上	1	5	15	3			24
計	1	5	19	11	17	15	68

5 消防車両状況

(令和5年4月1日現在)

配置場所	車両名	車名	機関型式	排気量 (CC)	ポンプ形式 及び構造	級別	車両年式
消防本部・阿久根消防署	指揮車	ホンダ	L A - R D 5	1,990	—	—	H16.3
	水槽付(2t)消防ポンプ自動車	日野	SDG-GX7JGAA 改	6,400	日機二段バランスタービンポンプ	A2	H27.3
	水槽付(2t)消防ポンプ自動車	日野	2KG-GX2ABA	5,120	アルミ製1段ポリューム式水ポンプ	A2	R2.2
	屈折はしご付消防ポンプ自動車	日野	LKG-FHIALAA改	8,860	日機三段バランスタービンポンプ	A2	H23.12
	救助工作車	日野	SDG-GX7JGAA 改	6,400	—	—	H26.2
	人員搬送車	トヨタ	3BA-TRH214W	2,690	—	—	R3.3
	小型動力ポンプ付軽四輪積載車	ダイハツ	EBD-S331W	650	—	C-1	R2.2
	高規格救急自動車	トヨタ	CBF-TRH226S	2,690	—	高規格	H29.11
	高規格救急自動車	トヨタ	CBF-TRH226S	2,690	—	高規格	H21.3
	高規格救急自動車	ニッサン	3BF-CS8E26改	2,480	—	高規格	R5.2
	軽貨物車(バン)	スズキ	GBD-DA64V	650	—	—	H19.11
	軽貨物車(バン)	三菱	GBD-U61V	650	—	—	H25.9
	資機材搬送車	三菱	TKG-FGB70	2,990	—	—	H25.2
	普通車	ホンダ	DAAGP5	1,490	—	—	H25.10
東分遣所	指令車	スバル	EBD-TV2	650	—	—	H22.12
	水槽付(2t)消防ポンプ自動車	日野	SDG-GX7JGAA 改	6,400	アルミ製1段ポリューム式水ポンプ	A2	H29.3
	高規格救急自動車	トヨタ	CBF-TRH226S	2,700	—	高規格	H20.11
	高規格救急自動車	日産	CBF-FTWGE50改	3,500	—	高規格	H24.-
	多機能車	いすゞ	TKG-NHS85AN	2,990	—	—	H25.2
	団本部車	日産	5BAN-T32	1,990	—	—	R4.2
長島分遣所	水槽付(2t)消防ポンプ自動車	三菱	KK-FK61HG改	8,200	日機二段バランスタービンポンプ	A2	H13.12
	高規格救急自動車	トヨタ	CBF-TRH226S	2,690	—	高規格	H31.2
	指令広報車	ホンダ	ABAR-D5	1,990	—	—	H16.7

6 特殊機材器具, 救急資器材

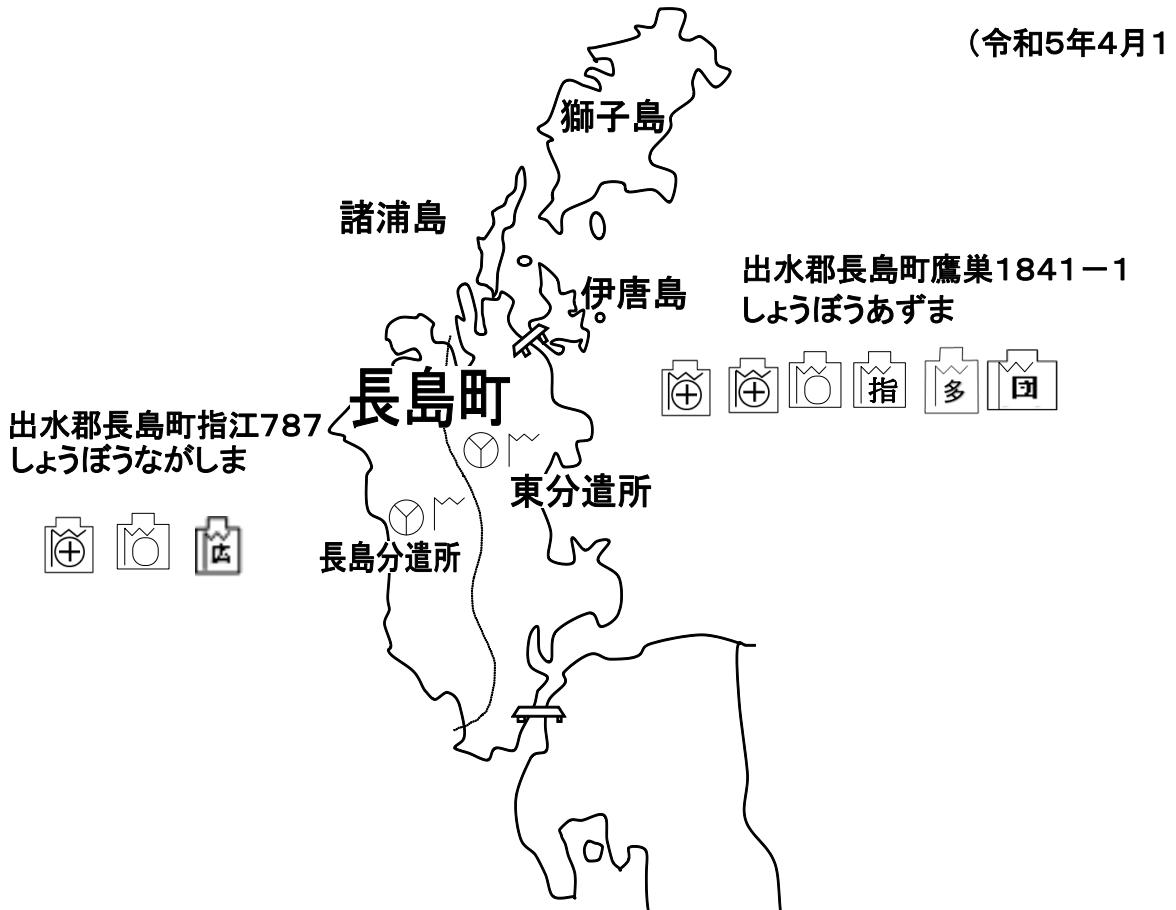
(令和5年4月1日現在)

品名		阿久根消防署	東分遣所	長島分遣所	計
特殊機材器具	かぎ付きはしご	4	1		5
	三連梯子	3	1	1	5
	救命索発射銃	1			1
	平担架	2			2
	可搬ウィンチ	2		1	3
	マンホール救助器具	1	1		2
	マット型空気ジャッキ	1	1		2
	大型油圧スプレッダー	1	1	1	3
	救助用支柱器具	6			6
	エンジンカッター	2	1	1	4
	酸素切断機	1			1
	チェーンソー	2	1	1	4
	鉄線カッター	1			1
	空気鋸	1	1	1	3
	大型油圧切断機	1	1		2
	空気切断機	1			1
	削岩機	1			1
	ガス測定器	4	2	1	7
	空気呼吸器	17	9	5	31
	送排風機	2			2
	化学防護服	4			4
	耐熱服	3			3
	バスケット型担架	4	1	1	6
簡易画像探索機	1			1	
熱画像直視装置	2	1	1	4	
救急資器材	自動式血圧計	5	2	1	8
	手動式血圧計	7	2	1	10
	血中酸素飽和度測定器	8	4	2	14
	心電計	8	2	1	11
	鼓膜式体温計	3	2		5
	電子式体温計	5	3	1	9
	聴診器	5	2	1	8
	経鼻エアウェイ	18			18
	経口エアウェイ	33	4	9	46
	吸引器	5	2	1	8
	喉頭鏡(ビデオ喉頭鏡含む)	8	4	2	14
	酸素吸入装置	8	4	2	14
	自動式人工呼吸器	3	2	1	6
	半自動体外式除細動器	6	3	2	11
	バッグバルブマスク	9	6	2	17
	マギール鉗子	6	2	1	9
自動式心マッサージ器	3	3	2	8	
特定行為用資器材一式	4	2	1	7	
副子	18	8	5	31	

ネックカラー	28	19	13	60
スクープストレッチャー	5	2	1	8
バックボード	10	3	3	16
膿盆	6	7	2	15
分娩用資器材一式	4	2	1	7
リングカッター	3	1	1	5

7 無線配置状況

(令和5年4月1日現在)



凡例	
	無線
	指揮(指令)車
	人員搬送車
	高規格救急自動車
	救助工作車
	水槽付消防ポンプ自動車
	屈折はしご付消防ポンプ自動車
	軽四輪積載車
	資機材搬送車
	軽貨物車
	指令広報車
	多機能車
	団本部

東支那海

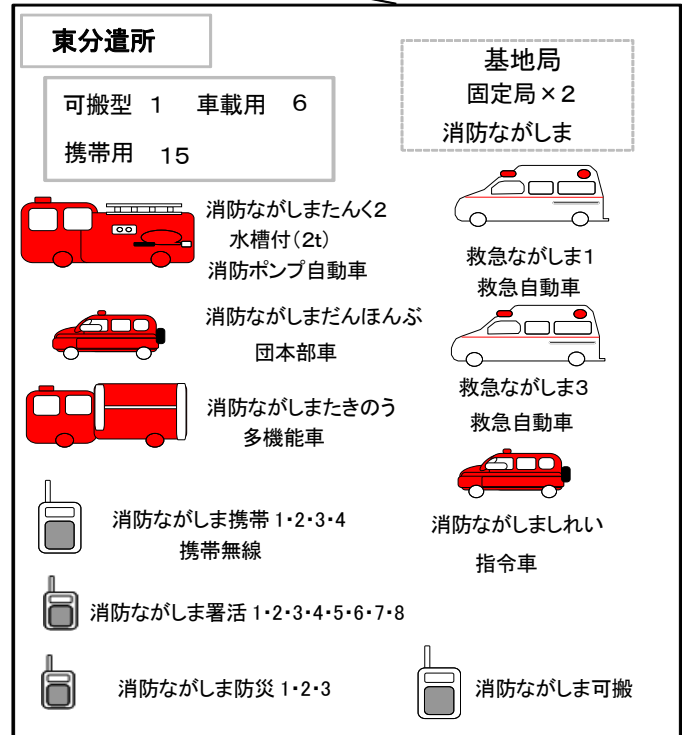
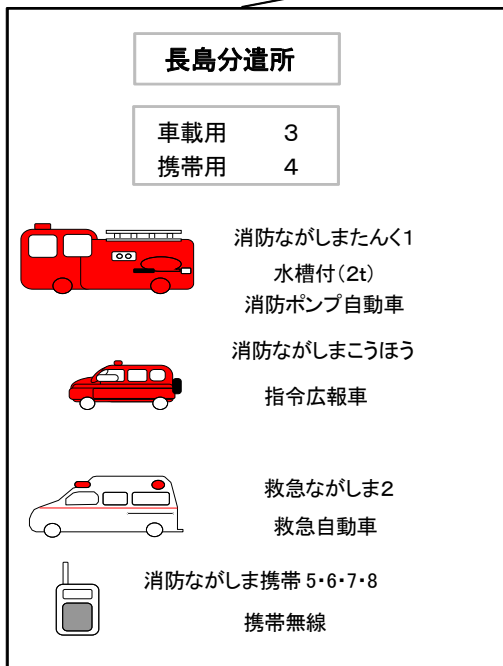
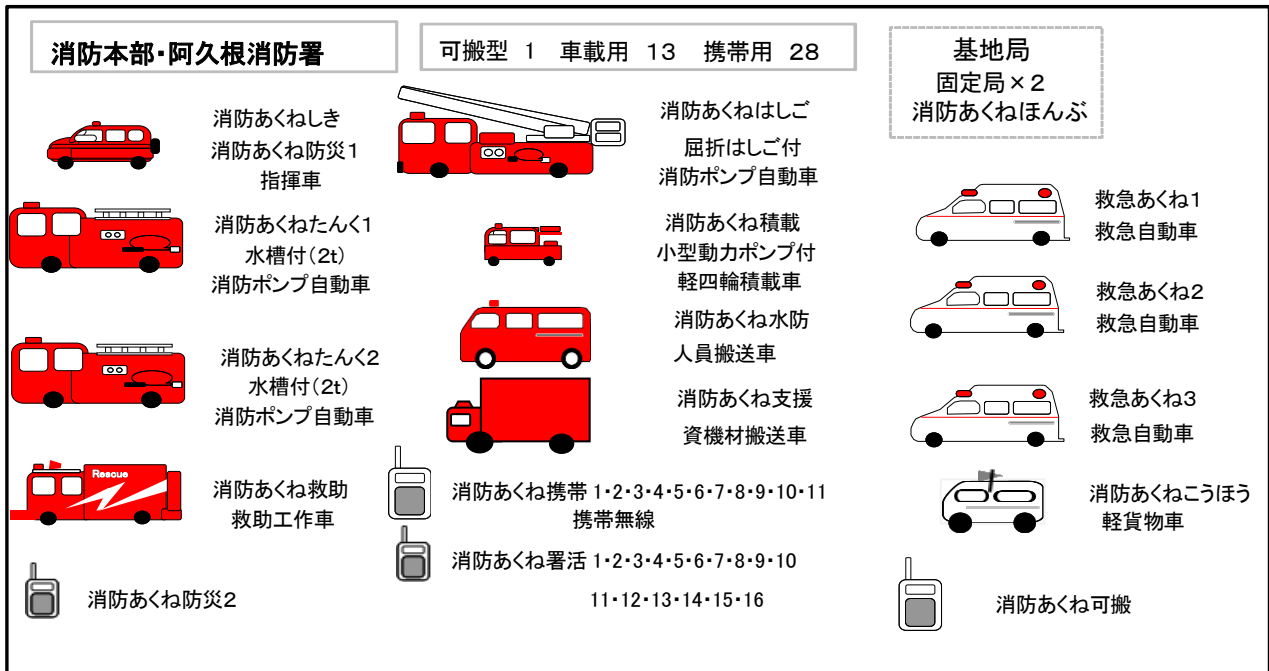


8 無線施設

(令和5年4月1日現在)

種別	署所別			
	阿久根消防署	東分遣所	長島分遣所	計
消防無線基地局	1	1		2
消防無線固定局	2	2		4
消防無線移動局(可搬型)	1	1		2
消防無線移動局(車載用)	13	6	3	22
消防無線移動局(携帯用)	28	15	4	47
無線従事者資格取得	33	16	10	59

(無線通信系統図)

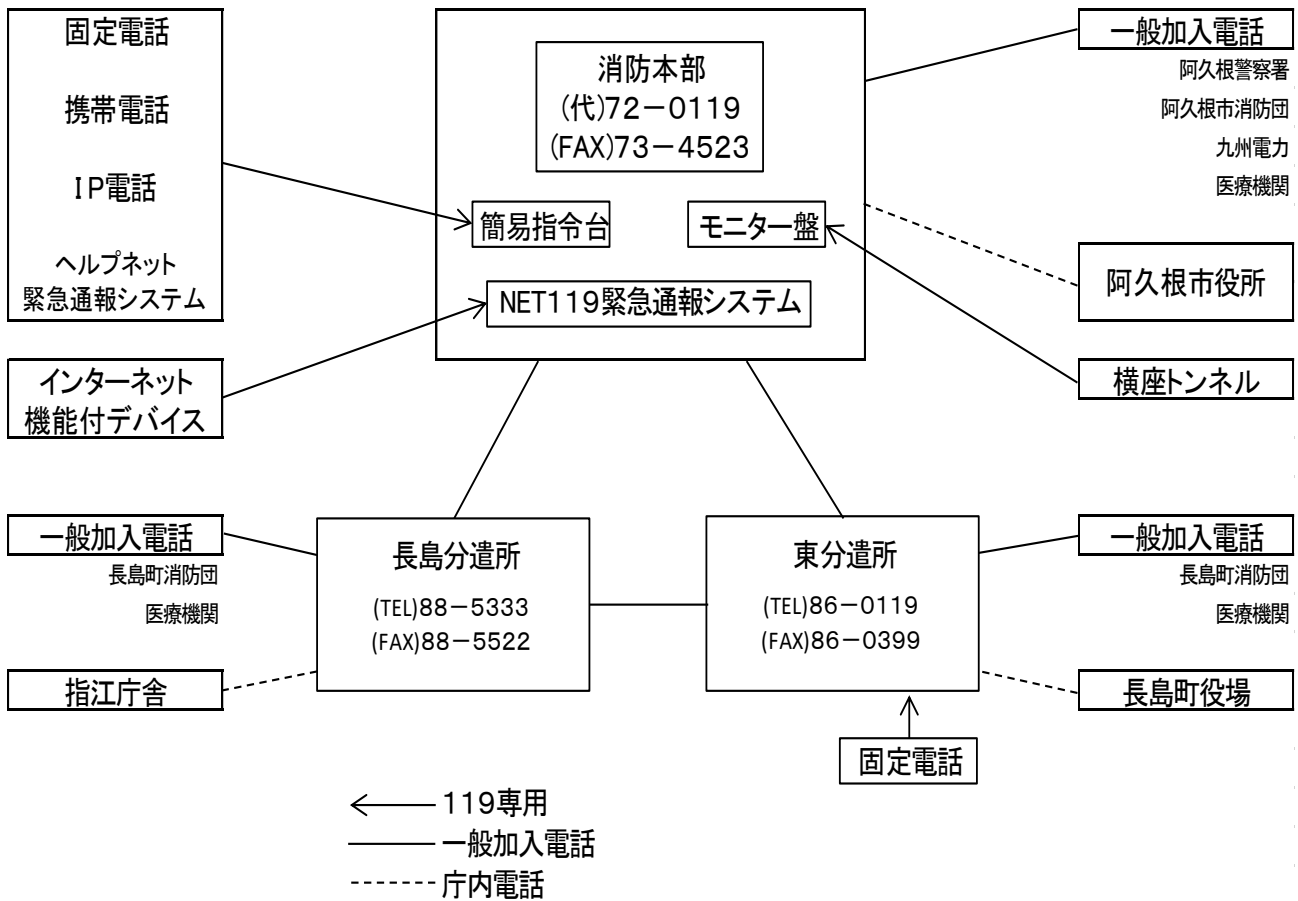


9 有線施設

(令和5年4月1日現在)

種別 \ 署所別	阿久根消防署	東分遣所	長島分遣所	計
119専用 IP電話	2 (ダイヤル 8)	2		4 (ダイヤル 8)
携帯電話 (119)	2 (ダイヤル 8)	1 (携帯電話 転送用)		3 (ダイヤル 8)
一般加入電話	2	1	1	4

有線通信系統図



IV 予 防

1 防火対象物状況（150m²以上）

（令和5年4月1日現在、単位：棟）

令別表区分		市 町 別			
		阿久根市	長 島 町	合 計	
1	イ	劇場、観覧場類	2	2	4
	ロ	公会堂、集会場類	26	6	32
2	イ	キャバレー、ナイトクラブ類			
	ロ	遊技場、ダンスホール	5		5
	ハ	性風俗関連特殊営業店舗類			
	ニ	カラオケボックス類			
3	イ	待合、料理店類			
	ロ	飲食店	22	9	31
4		百貨店、物品販売店舗、展示場	48	11	59
5	イ	旅館、ホテル類	9	13	22
	ロ	寄宿舎、下宿、共同住宅	125	4	129
6	イ	病院、療養所、助産所	19	4	23
	ロ	老人短期入所施設類	19	7	26
	ハ	老人デイサービスセンター類	26	14	40
	ニ	幼稚園、特別支援学校			
7		学校類	66	11	77
8		図書館、博物館類	1	2	3
9	イ	蒸気浴場、熱気浴場類			
	ロ	イに掲げる公衆浴場以外の公衆浴場	1	1	2
10		車両の停車場、船舶、航空機の発着場	1		1
11		神社、寺院、教会類	8	3	11
12	イ	工場、作業場	153	33	186
	ロ	映画スタジオ、テレビスタジオ			
13	イ	自動車車庫、駐車場	17	2	19
	ロ	飛行機、回転翼航空機の格納庫			
14		倉庫	83	29	112
15		前各項に該当しない事業場	108	36	144
16	イ	特定防火対象物が供される複合用途防火対象物	36	15	51
	ロ	イ以外の複合用途防火対象物	15	2	17
合 計			790	204	994

2 消防法第8条対象物数と甲種、乙種防火対象物、防火管理者選任及び消防計画届出状況

(令和5年4月1日現在)

令別表区分	市町別	阿久根市						長島町					
		対象物数		防火管理者選任届出書		消防計画届出書		対象物数		防火管理者選任届出書		消防計画届出書	
		甲	乙	甲	乙	甲	乙	甲	乙	甲	乙	甲	乙
1	イ	2		2		2		2		2		2	
	ロ	14	7	14	3	14	3	3	2	3	1	3	1
2	イ												
	ロ	4		4		4							
	ハ												
	ニ												
3	イ												
	ロ	4	15	4	12	4	11	1	5	1	5	1	5
4		20	10	20	3	20	3	4	1	4	1	4	1
5	イ	6		6		6		5	2	5	2	4	2
	ロ	12		8		3							
6	イ	8		8		8		2		2		2	
	ロ	19		19		19		7		7		7	
	ハ	15	4	15	3	15	3	8		8		8	
	ニ												
7		12		12		12		8		8		8	
8		1		1		1		2		2		2	
9	イ												
	ロ							1		1		1	
10													
11			1		1		1						
12	イ	12	1	12	1	12	1	3		3		3	
	ロ												
13	イ												
	ロ												
14													
15		10	1	10	1	9	1	10	2	10	2	10	2
16	イ	15	1	14	1	13	1	8		8		8	
	ロ	2		1		1							
計		156	40	150	25	143	24	64	12	64	11	63	11

3 各種届出状況

(令和4年1月1日～令和4年12月31日)

届出種別	阿久根市	長島町	合計
防火管理者選(解)任届出書	28	9	37
圧縮アセチレンガス等の貯蔵又は取扱いの届出書	6	1	7
消防計画作成(変更)届出書	34	13	47
自衛消防訓練通知書	164	48	212
消防用設備等設置届出書	31	5	36
工事整備対象設備等着工届出書	15	4	19
ボイラー設置届出書	0	0	0
変電設備、発電設備、蓄電池設備設置届出書	8	2	10
煙火打上げ、仕掛け届出書	10	15	25
指定数量未満の危険物の貯蔵及び取扱い届出書	9	2	11

4 防火管理者資格取得状況

年 度	H28	H29	H30	R 1	R 2	R 3	R 4
資格取得者数	44名	42名	53名	43名	23名	18名	32名

5 管内危険物施設状況

(令和5年4月1日現在)

施設区分		市 町 別		
		阿久根市	長 島 町	計
製 造 所				
貯 蔵 所	屋 内 貯 蔵 所	2	1	3
	屋外タンク貯蔵所	12	14	26
	屋内タンク貯蔵所		1	1
	地下タンク貯蔵所	7	5	12
	簡易タンク貯蔵所			
	移動タンク貯蔵所	11	8	19
	屋 外 貯 蔵 所	1	3	4
取 扱 所	給 油 取 扱 所	19	18	37
	販 売 取 扱 所			
	移 送 取 扱 所			
	一 般 取 扱 所	6	5	11
合 計		58	55	113

6 危険物施設類別、数量別状況

(令和5年4月1日現在)

施設区分 数量別 ・ 種別		製 造 所	貯 蔵 所						取 扱 所				合 計	
			屋 内 貯 蔵 所	屋 外 タンク 貯蔵所	屋 内 タンク 貯蔵所	地 下 タンク 貯蔵所	簡 易 タンク 貯蔵所	移 動 タンク 貯蔵所	屋 外 貯 蔵 所	給 油 取 扱 所	販 売 取 扱 所	移 送 取 扱 所		一 般 取 扱 所
数 量 別	5 倍 以 下		3	7		6		12	1	1			7	37
	5 倍を超え 10 倍 以 下			5	1	3		1	3	2			2	17
	10 倍を超え 50 倍 以 下			11		2		6		4			2	25
	50 倍を超え 100 倍 以 下			3		1				14				18
	100 倍を超え 150 倍 以 下									10				10
	150 倍を超え 200 倍 以 下									3				3
	200 倍を超え 1,000 倍 以 下									3				3
	1,000 倍 以 上													
合 計			3	26	1	12		19	4	37			11	113
種 別	第 1 類													
	第 2 類													
	第 3 類													
	第 4 類		3	26	1	12		19	4	37			11	113
	第 5 類													
	第 6 類													
	混 合													
合 計			3	26	1	12		19	4	37			11	113

7 危険物施設の許認可状況

(令和4年1月1日～令和4年12月31日)

施設区分 許 可 等 別 の 種 別		製 造 所	貯 蔵 所						取 扱 所				合 計	
			屋 内 貯 蔵 所	屋 外 タンク 貯 蔵 所	屋 内 タンク 貯 蔵 所	地 下 タンク 貯 蔵 所	簡 易 タンク 貯 蔵 所	移 動 タンク 貯 蔵 所	屋 外 貯 蔵 所	給 油 取 扱 所	販 売 取 扱 所	移 送 取 扱 所		一 般 取 扱 所
許 可	設 置							1						1
	変 更							1						1
完 成 検 査	設 置							1						1
	変 更							1						1
仮使用承認														
廃 止				2				1		1				4
仮 貯 蔵 仮 取 扱														
タンク 検 査	水 張													
	水 圧													
合 計				2				5		1				8

8 防火クラブ結成状況

(令和5年4月1日現在)

◇ 幼年消防クラブ

名 称	結 成 年 月 日	隊 員 数
東 保 育 園 幼 年 消 防 ク ラ ブ	昭 和 59 年 4 月 1 日	19 名
風 の 杜 こ ど も 園 幼 年 消 防 ク ラ ブ	昭 和 59 年 4 月 1 日	100 名
阿 光 保 育 園 幼 年 消 防 ク ラ ブ	昭 和 61 年 8 月 1 日	40 名
認 定 こ ど も 園 あ く ね 園 幼 年 消 防 ク ラ ブ	昭 和 61 年 8 月 1 日	68 名
阿 久 根 め ぐ み こ ど も 園 幼 年 消 防 ク ラ ブ	昭 和 61 年 8 月 1 日	39 名
み ど り が 丘 保 育 園 幼 年 消 防 ク ラ ブ	昭 和 61 年 8 月 1 日	23 名
蓮 華 保 育 園 幼 年 消 防 ク ラ ブ	昭 和 61 年 8 月 1 日	44 名
お り た 保 育 園 幼 年 消 防 ク ラ ブ	平 成 19 年 4 月 1 日	45 名
み な み 保 育 園 幼 年 消 防 ク ラ ブ	平 成 10 年 4 月 1 日	24 名
文 旦 保 育 園 幼 年 消 防 ク ラ ブ	平 成 11 年 4 月 1 日	28 名

◇ 少年消防クラブ

名 称	結 成 年 月 日	隊 員 数
阿 久 根 第 1 少 年 消 防 ク ラ ブ	昭 和 55 年 11 月 1 日	8 名
蔵 之 元 少 年 消 防 ク ラ ブ	昭 和 61 年 7 月 5 日	25 名

◇ 婦人防火クラブ

名 称	結 成 年 月 日	隊 員 数
宮 ノ 浦 婦 人 消 防 隊	昭 和 35 年 4 月 1 日	6 名
片 側 婦 人 消 防 隊	昭 和 44 年 4 月 1 日	10 名
薄 井 婦 人 消 防 隊	昭 和 44 年 4 月 1 日	13 名
湯 ノ 口 婦 人 消 防 隊	昭 和 44 年 4 月 1 日	0 名

◇ 自衛消防隊

名 称	結 成 年 月 日	隊 員 数
川 畑 自 衛 消 防 隊	昭 和 55 年 4 月 1 日	8 名
八 郷 自 衛 消 防 隊	昭 和 58 年 7 月 26 日	14 名
小 漣 自 衛 消 防 隊	昭 和 59 年 10 月 1 日	13 名
筒 田 自 衛 消 防 隊	昭 和 59 年 11 月 1 日	18 名
大 漣 集 落 自 衛 消 防 隊	平 成 19 年 5 月 1 日	21 名
市 来 崎 自 衛 消 防 隊	昭 和 44 年 4 月 1 日	11 名
立 石 自 衛 消 防 隊	昭 和 44 年 4 月 1 日	8 名

V 火 災

1 火災概況

(令和4年1月1日～令和4年12月31日)

区 分		令 和 3 年	令 和 4 年	比 較 (増 減)
出 火 件 数	建 物 (件)	8	2	△6
	林 野 (件)			
	車 両 (件)	1	1	
	船 舶 (件)			
	そ の 他 (件)	12	15	3
	合 計 (件)	21	18	3
焼 損 棟 数	全 焼 (棟)	9		△9
	半 焼 (棟)			
	部 分 焼 (棟)	3		△3
	ぼ や (棟)	2	2	
	合 計 (棟)	14	2	△12
建物焼損床面積 (㎡)		792		△792
建物焼損表面積 (㎡)				
林野焼損面積 (a)		13.21		△13.21
罹 災 世 帯 (世帯)		5	2	△3
罹 災 人 員 (人)		7	6	△1
死 者 (人)		1		△1
負 傷 者 (人)		1		△1
損 害 額	建 物 (千円)	36,452	26	△36,426
	林 野 (千円)			
	車 両 (千円)	278	98	△180
	船 舶 (千円)			
	そ の 他 (千円)	17		△17
	合 計 (千円)	36,747	124	△36,623

2 署所別火災発生状況

(令和4年1月1日～令和4年12月31日)

区 分		署所別			
		阿久根消防署	東分遣所	長島分遣所	合 計
出 火 件 数	建 物 (件)		1	1	2
	林 野 (件)				
	車 両 (件)	1			1
	船 舶 (件)				
	そ の 他 (件)	10	4	1	15
	合 計 (件)	11	5	2	18
焼 損 棟 数	全 焼 (棟)				
	半 焼 (棟)				
	部 分 焼 (棟)				
	ぼ や (棟)		1	1	2
	合 計 (棟)		1	1	2
建 物 焼 損 床 面 積 (㎡)					
建 物 焼 損 表 面 積 (㎡)					
林 野 焼 損 面 積 (a)					
罹 災 世 帯 (世帯)			1	1	2
罹 災 人 員 (人)			4	2	6
死 者 (人)					
負 傷 者 (人)					
損 害 額	建 物 (千円)		15	11	26
	林 野 (千円)				
	車 両 (千円)	98			98
	船 舶 (千円)				
	そ の 他 (千円)				
	合 計 (千円)	98	15	11	124

3 月別火災発生状況

(令和4年1月1日～令和4年12月31日)

種別 \ 月別	1	2	3	4	5	6	7	8	9	10	11	12	合計
建物												2	2
林野													
車両											1		1
船舶													
その他	1	1	4	1		1				4	2	1	15
合計	1	1	4	1		1				4	3	3	18

4 曜日別火災発生状況

(令和4年1月1日～令和4年12月31日)

種別 \ 曜日別	日	月	火	水	木	金	土	合計
建物					1		1	2
林野								
車両							1	1
船舶								
その他	2	1	3	2	3		4	15
合計	2	1	3	2	4		6	18

5 火災出動状況

(令和4年1月1日～令和4年12月31日)

種別 \ 区分	火災 件数	出動 件数	延出動人員 (人)			延出動車両 (台)		
			総員	吏員	団員	総数	署	団
建物	2	1	3	3		1	1	
林野								
車両	1	1	30	7	23	8	3	5
船舶								
その他	15	15	293	106	187	68	35	33
合計	18	17	326	116	210	77	39	38

6 時間帯別火災発生状況

(令和4年1月1日～令和4年12月31日)

時間別 種別	0～2	2～4	4～6	6～8	8～10	10～12	12～14	14～16	16～18	18～20	20～22	22～24	合計
建 物				1				1					2
林 野													
車 両						1							1
船 舶													
そ の 他					1	1	3	4	3		1	2	15
合 計				1	1	2	3	5	3		1	2	18

※出火時間不明なし

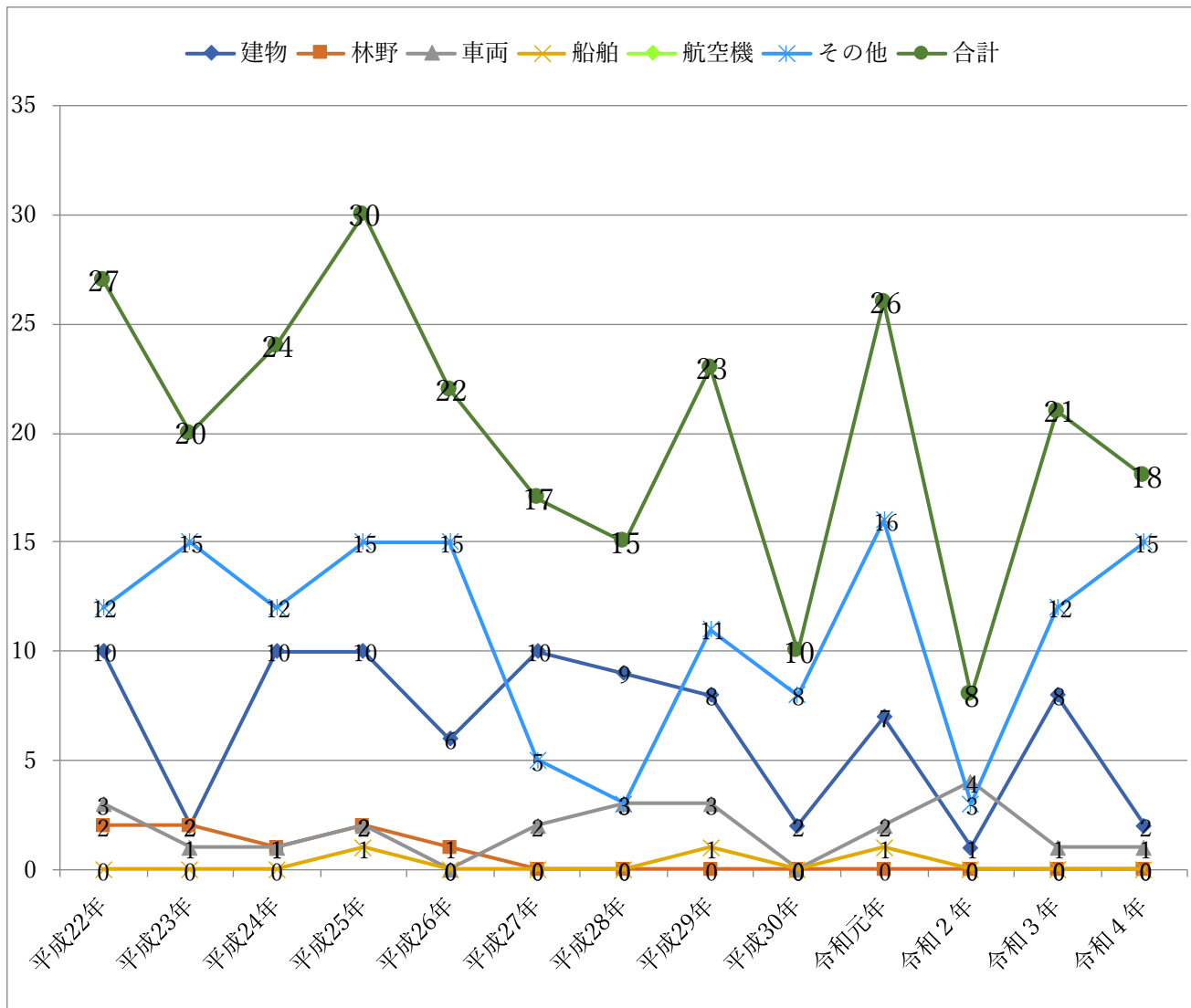
7 出火原因別状況

(令和4年1月1日～令和4年12月31日)

火災種別	管 轄 別 原 因				
	原 因	阿久根	東	長島	件数
建物火災	風呂かまど				
	電灯電話等配線				
	たき火				
	その他		1	1	2
	不明・調査中				
車両火災	枯草焼き	1			1
その他火災	たばこ	1			1
	電灯電話等配線				
	たき火	9	4	1	14
	火入れ				
	その他				
合計		11	5	2	18

8 火災件数の推移

年	火災種別	建物	林野	車両	船舶	航空機	その他	合計
平成 23 年		2	2	1			15	20
平成 24 年		10	1	1			12	24
平成 25 年		10	2	2	1		15	30
平成 26 年		6	1				15	22
平成 27 年		10		2			5	17
平成 28 年		9		3			3	15
平成 29 年		8		3	1		11	23
平成 30 年		2					8	10
令和 元年		7		2	1		16	26
令和 2 年		1		4			3	8
令和 3 年		8		1			12	21
令和 4 年		2		1			15	18



9 火災一覧表

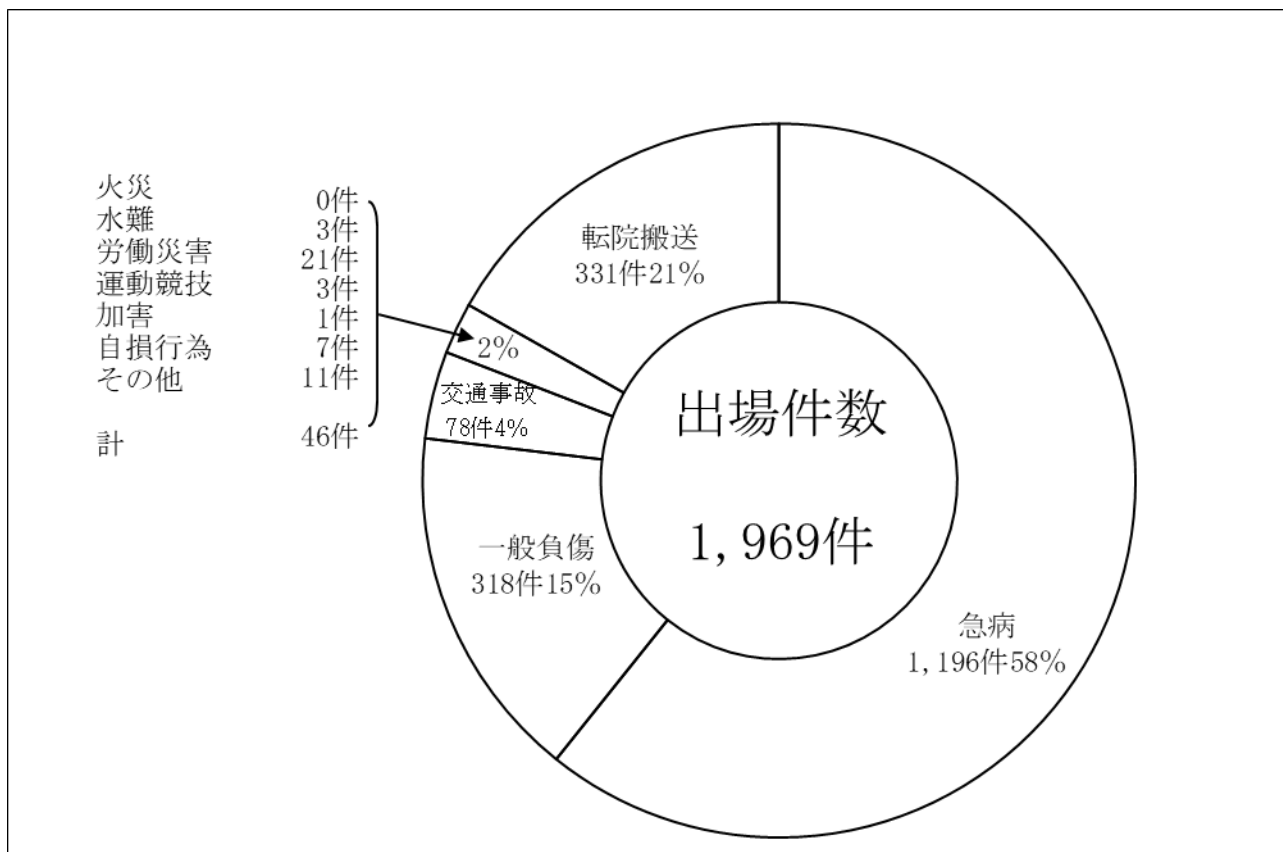
(令和4年1月1日～令和4年12月31日)

火災番号	出火日	出火時刻	種別	出火場所	原因	焼損棟数				罹災人員	死傷者		損害額 (千円)
						全焼	半焼	部分焼	ぼや		死者	負傷者	
1	1月4日	11:50	その他	阿久根市脇本	たき火								
2	2月5日	22:00	その他	阿久根市脇本	たばこ								
3	3月6日	12:10	その他	阿久根市鶴川内	枯草焼き								
4	3月6日	14:35	その他	出水郡長島町鷹巣	枯草焼き								
5	3月8日	12:45	その他	阿久根市赤瀬川	枯草焼き								
6	3月9日	15:45	その他	出水郡長島町浦底	枯草焼き								
7	4月13日	20:00	その他	阿久根市晴海町	たき火								
8	6月4日	9:40	その他	出水郡長島町山門野	火のついたごみ								
9	10月20日	14:50	その他	出水郡長島町蔵之元	枯草焼き								
10	10月20日	16:00	その他	阿久根市鶴川内	枯草焼き								
11	10月27日	15:00	その他	阿久根市脇本	枯草焼き								
12	10月31日	13:12	その他	阿久根市大川	枯草焼き								
13	11月8日	22:40	その他	阿久根市脇本	枯草焼き								
14	11月12日	11:40	車両	阿久根市脇本	枯草焼き							98	
15	11月12日	16:12	その他	出水郡長島町川床	枯草焼き								
16	12月3日	6:30	建物	出水郡長島町指江	たばこ				1	2		11	
17	12月10日	17:00	その他	阿久根市鶴川内	枯草焼き								
18	12月22日	14:40	建物	出水郡長島町鷹巣	ガステーブル				1	4		15	
計									2			124	

VI 救 急

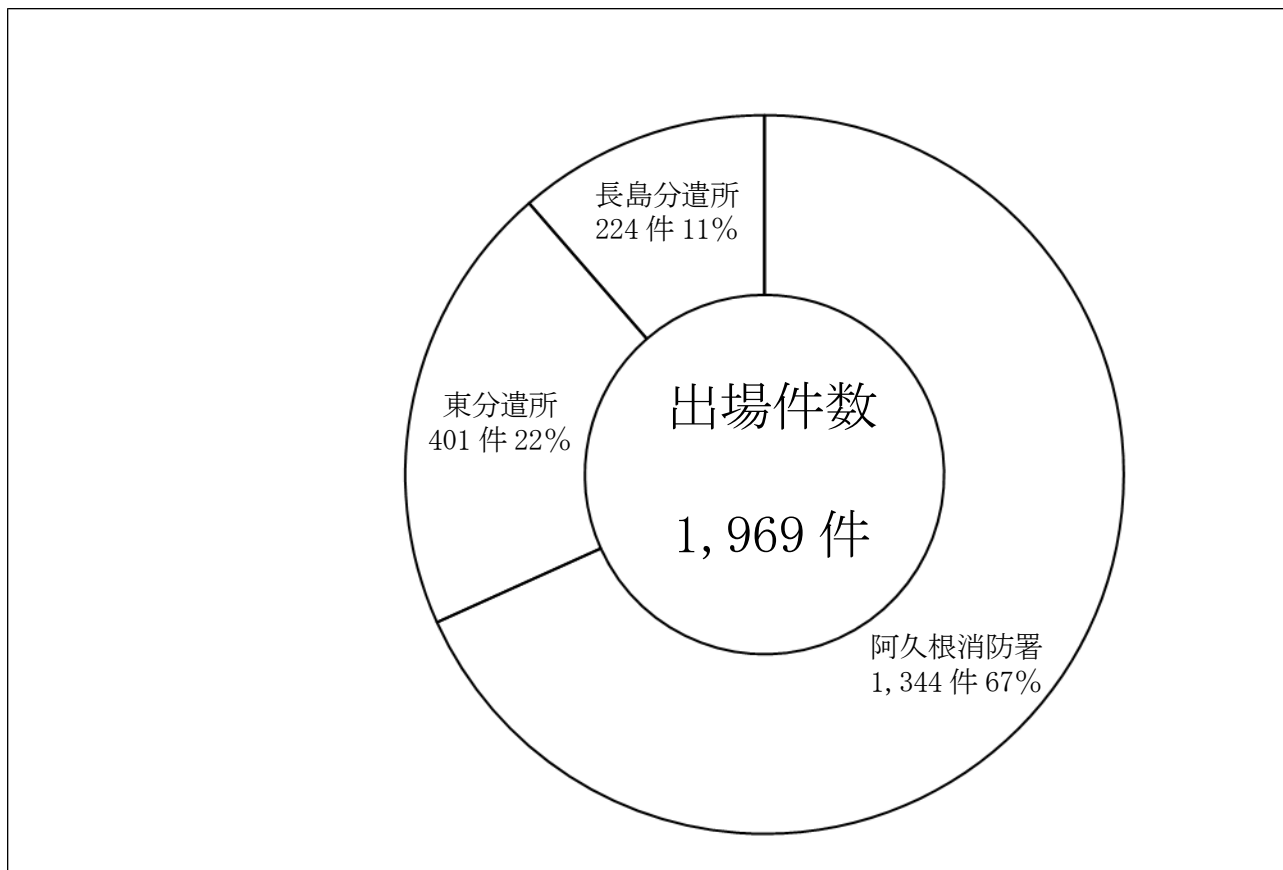
1 事故種別出場件数

(令和4年1月1日～令和4年12月31日)

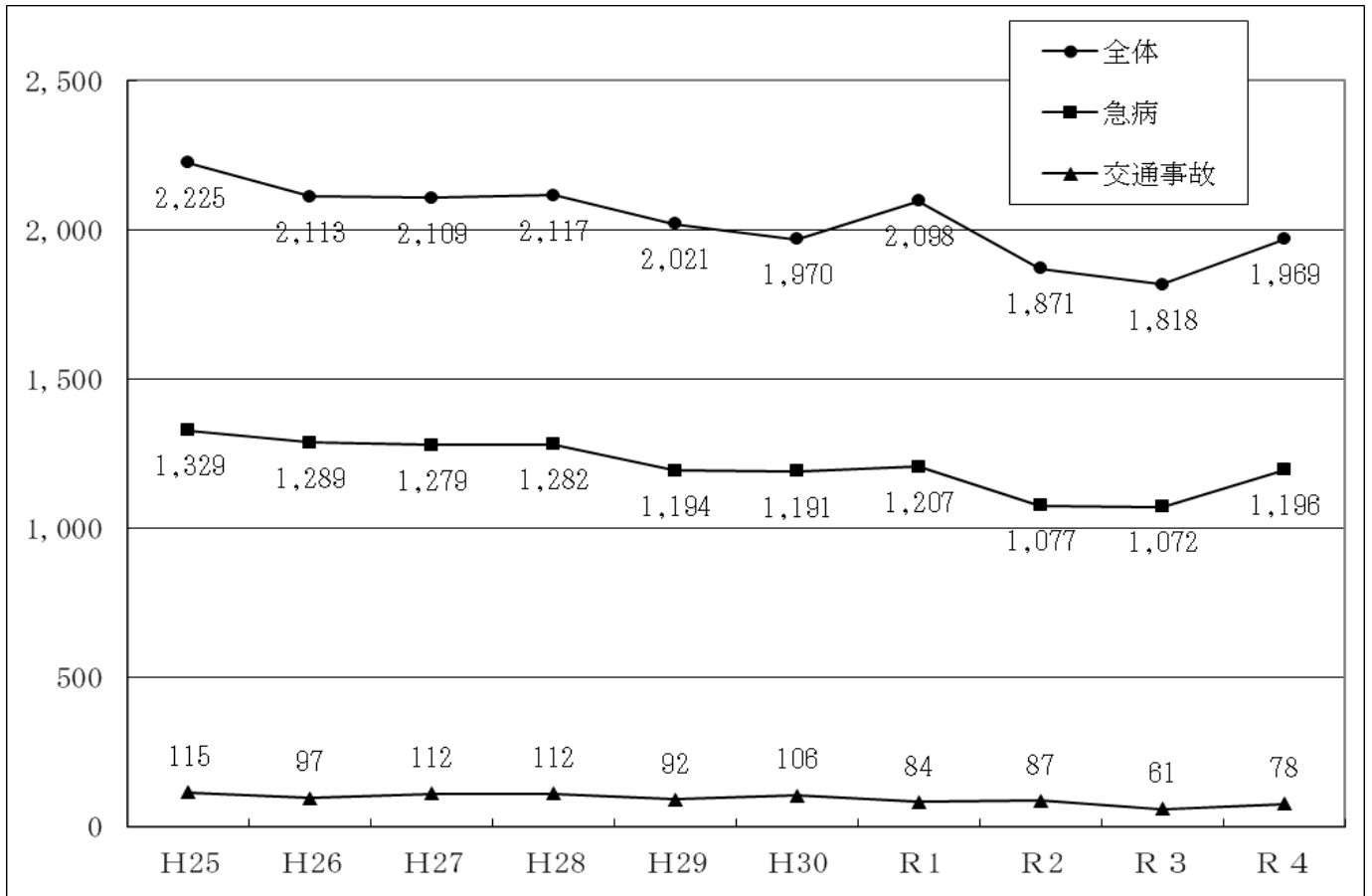


2 署所別出場件数

(令和4年1月1日～令和4年12月31日)



3 年次別救急出場状況



(単位：件)

年別 事故種別	H25	H26	H27	H28	H29	H30	R 1	R 2	R 3	R 4
合計	2,225	2,113	2,109	2,117	2,021	1,970	2,098	1,871	1,818	1,969
火災	3	3	0	0	3	1	3	0	1	0
自然災害	0	0	0	0	0	0	0	1	0	0
水難	3	1	4	5	5	6	9	7	4	3
交通事故	115	97	112	112	92	106	84	87	61	78
労働災害	15	13	15	16	17	5	18	14	15	21
運動競技	18	7	10	19	17	15	12	3	8	3
一般負傷	278	271	258	271	278	269	307	276	255	318
加害	5	3	5	8	5	3	2	4	1	1
自損行為	15	8	13	10	9	10	16	8	12	7
急病	1,329	1,289	1,279	1,282	1,194	1,191	1,207	1,077	1,072	1,196
その他	444	421	413	394	401	364	440	394	389	342

4 医療機関別搬送状況

(令和4年1月1日～令和4年12月31日)

告示の別 搬送人員等 開設者別		救急告示医療機関		その他の医療機関		計	
		対象数	搬送人員	対象数	搬送人員	対象数	搬送人員
管内	国・公 立	0	0	2	110	2	110
	私 病 院・医 院	2	1,517	9	49	11	1,566
	小 計	2	1,517	11	159	13	1,676
管外	国・公 立	8	157	2	3	10	160
	私 病 院・医 院	5	27	3	4	8	31
	小 計	13	184	5	7	18	191
合 計		15	1,701	16	166	31	1,867

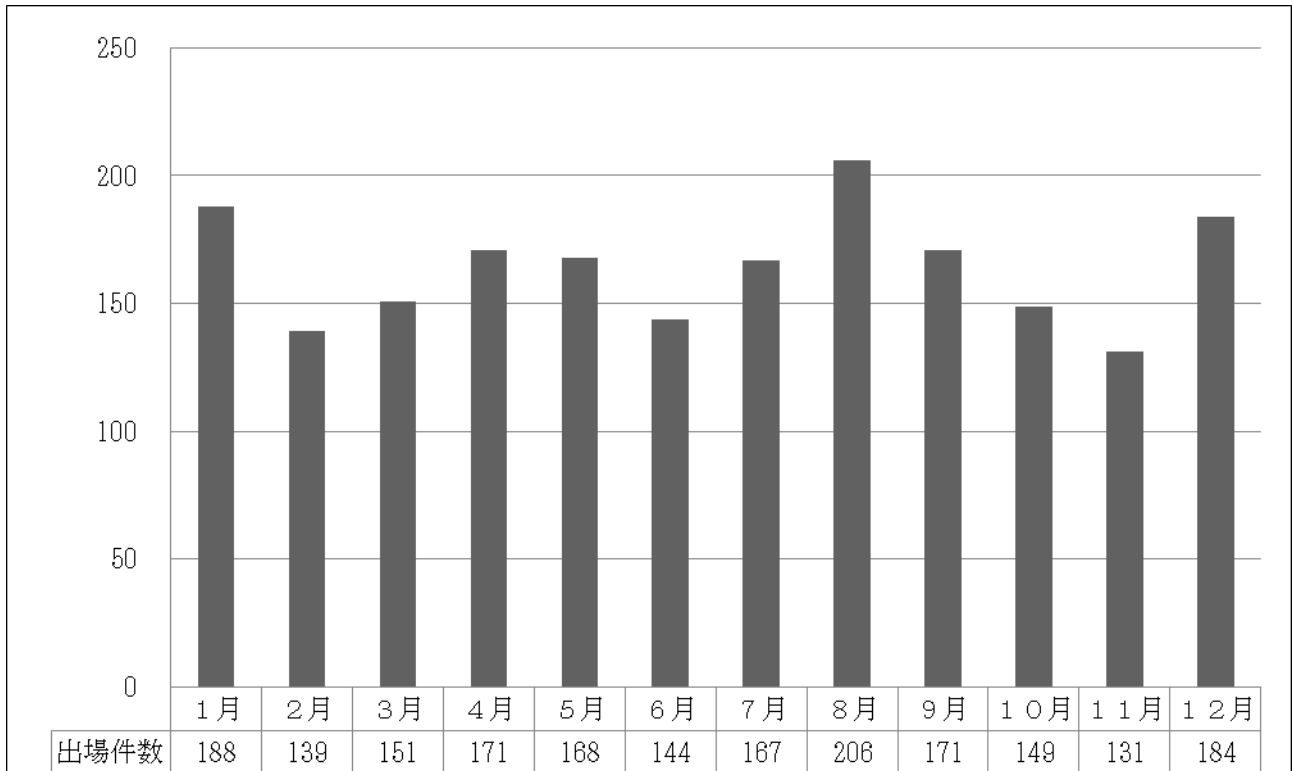
5 傷病程度別搬送人員

(令和4年1月1日～令和4年12月31日 単位：人)

事故種別 傷病程度別	事故種別				計
	急 病	交 通 事 故	一 般 負 傷	そ の 他	
死 亡	34	2	1	4	41
重 症	98	4	10	55	167
中 等 症	524	21	164	219	928
軽 症	455	51	134	78	718
そ の 他	8	0	0	5	13
計	1,119	78	309	361	1,867

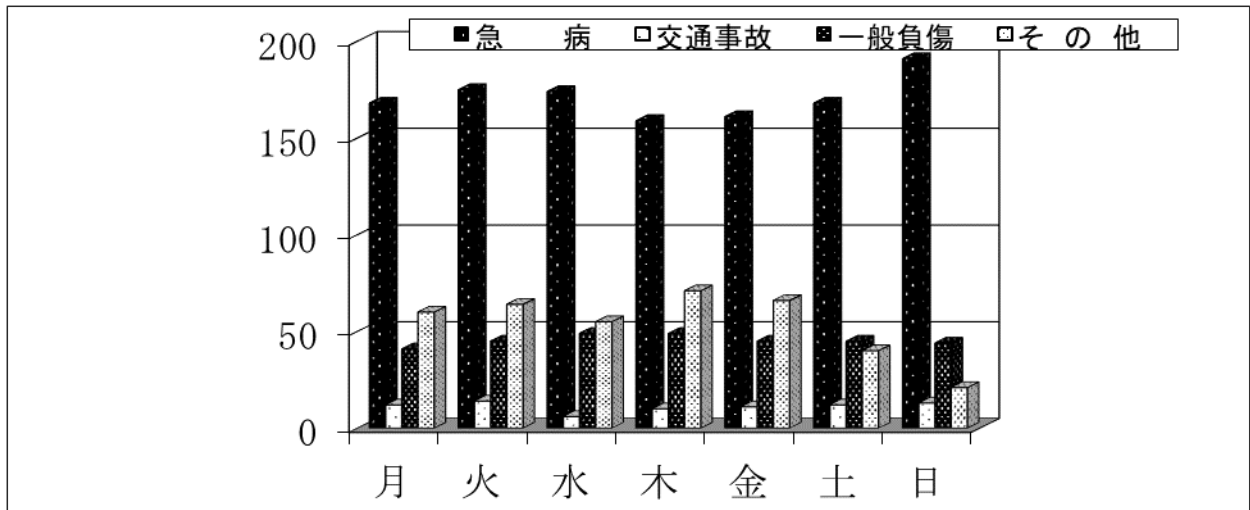
6 月別、事故種別出場状況

(令和4年1月1日～令和4年12月31日)



区分	月別	合計	1月	2月	3月	4月	5月	6月	7月	8月	9月	10月	11月	12月
	出場件数		1,969	188	139	151	171	168	144	167	206	171	149	131
搬送件数		1,861	179	134	147	165	155	140	156	184	160	144	124	173
不搬送件数		108	9	5	4	6	13	4	11	22	11	5	7	11
搬送人員		1,867	180	134	147	165	155	141	156	185	160	146	124	174
事故種別 (出場件数)	火災	0	0	0	0	0	0	0	0	0	0	0	0	0
	自然災害	0	0	0	0	0	0	0	0	0	0	0	0	0
	水難	3	1	0	0	0	0	0	0	1	0	1	0	0
	交通事故	78	4	3	8	6	8	6	3	6	7	9	8	10
	労働災害	21	0	2	2	1	2	6	2	1	1	2	1	1
	運動競技	3	0	0	1	0	0	0	0	0	1	0	0	0
	一般負傷	318	26	26	31	28	28	24	23	28	21	26	26	31
	加害	1	1	0	0	0	0	0	0	0	0	0	0	0
	自損行為	7	0	0	1	1	0	0	0	1	0	3	0	1
	急病	1,196	126	87	81	100	91	87	113	142	105	77	76	111
その他	342	30	21	27	35	39	21	24	28	33	35	19	30	

7 曜日別出場状況



(単位：件)

種別	曜日別	月	火	水	木	金	土	日	計
急病		168	175	174	159	161	168	191	1,196
交通事故		12	14	6	10	11	12	13	78
一般負傷		41	45	49	49	45	45	44	318
その他		60	64	55	71	66	40	21	377
計		281	298	284	289	283	265	269	1,969

8 市町別出場状況

(令和4年1月1日～令和4年12月31日)

種別	市町別	阿久根市	長島町	計
出場件数		1,344	625	1,969
搬送件数		1,279	582	1,861
不搬送件数		65	43	108
搬送人員		1,282	585	1,867
救急出場件数の内訳	火災	0	0	0
	自然災害	0	0	0
	水難	2	1	3
	交通事故	61	17	78
	労働災害	19	2	21
	運動競技	2	1	3
	一般負傷	218	100	318
	加害	0	1	1
	自損行為	4	3	7
	急病	829	367	1,196
	その他	209	133	342
	計	1,344	625	1,969
搬送件数率 (%)	95%	93%	95%	

9 発生場所別搬送人員状況

(令和4年1月1日～令和4年12月31日 単位：人)

発生場所 事故種別	住 宅	公 衆 の 出 入 場 所	仕 事 場	道 路	そ の 他	計
急 病	890	166	16	26	21	1,119
交 通 事 故	0	6	0	72	0	78
一 般 負 傷	210	50	8	18	23	309
そ の 他	9	333	9	4	6	361
計	1,109	555	33	120	50	1,867

10 年齢区分別、傷病程度別搬送状況

(令和4年1月1日～令和4年12月31日 単位：人)

年齢区分 傷病程度	新 生 児	乳 幼 児	少 年	成 年	高 齢 者	計
死 亡	0	0	0	4	37	41
重 症	0	0	3	29	135	167
中 等 症	1	6	9	124	788	928
軽 症	1	22	20	203	472	718
そ の 他	0	0	0	0	13	13
計	2	28	32	360	1,445	1,867

※ 新 生 児 一生後28日以内の者
 乳 幼 児 一生後29日以上～満7歳未満の者
 少 年 一満7歳以上～満18歳未満の者
 成 人 一満18歳以上～満65歳未満の者
 高 齢 者 一満65歳以上の者

VII 消防団

1 消防団員階級別団員数

(令和5年4月1日現在)

区分 市町名	条 定 例 数	実 員	分 団 数	団 長	副 団 長	分 団 長	副 分 団 長	部 長	班 長	団 員
阿久根市	人 224	人 207	分 団 8	人 1	人 2	人 8	人 13	人 4	人 24	人 155
長島町	305	289	11	1	3	11	11	22	34	207

2 消防団員の年齢別団員数

(令和5年4月1日現在)

区分 市町名	団員数	18 歳	20 歳	26 歳	32 歳	38 歳	44 歳	50 歳	56 歳	60 以上	平均年齢
阿久根市	人 207	人 0	人 11	人 45	人 40	人 49	人 29	人 23	人 8	人 2	歳 38.9
長島町	289	0	17	45	93	88	29	13	1	3	37.5

3 消防ポンプの基準数と現有数の比較

(令和5年4月1日現在)

区分 市町名	基 準 口 数	現 有				不 足 数	充 足 率
		ポ ン プ 車	積 載 車	小 型 動 力 ポ ン プ	現 有 数		
阿久根市	口 38	台 6	台 20	台 21	口 33	口 5	% 87
長島町	51	11	22	26	48	3	94

4 消防水利の状況

(令和5年4月1日現在)

区分 市町名	現 有 個 数					
	消 火 栓	防 火 水 槽		プ ー ル	そ の 他	計
		40 t 以上	40 t 未満			
阿久根市	453	57	512	15	70	1,107
長島町	9	198	99	9	12	327
計	462	255	611	24	82	1,434

5 消防団員の報酬支給状況

(令和5年4月1日現在)

階級 市町名	団 長	副 団 長	分 団 長	副 分 団 長	部 長	班 長	団 員
阿久根市	円 138,300	円 103,200	円 77,300	円 58,700	円 50,400	円 47,800	円 46,800
長島町	152,800	103,800	72,800	54,100	47,700	41,000	36,500

6 消防団員の出勤報酬等支給状況

(令和5年4月1日現在)

区分 市町名	災 害 訓 練	警 戒 出 会	機 関 員 報 酬 (年 額)
阿久根市	円 8,000 以内	円 4,700 以内	円 4,700 以内
長島町	5,200 (4H以上8,000)	4,700 (4H以上8,000)	4,700 (4H以上8,000)