

平成 2 7 年 版

消 防 年 報



阿久根大島

阿久根地区消防組合

消 防 本 部

平成 2 8 年刊行

はじめに

この年報は、阿久根地区消防組合の現勢及び平成27年中の消防事務に関する諸般の事項を収録し、消防事情を紹介するとともに、将来の参考に資するため編集したものであります。

平成28年8月

阿久根地区消防組合
消 防 本 部

目 次

I 総 括

1	地 勢	1
2	組合の発足	1
3	組合管内図	2
4	組合の沿革	3
5	組合の組織図	10
6	組合の管理者等	11
7	組合議会の議員	11
8	組合の監査委員	11
9	組織・装備の現況	12
10	消防本部の事務分掌	12

II 予 算

1	平成27年度組合予算と決算額	14
2	構成市町共通経費負担金算出表（平成28年度）	15
3	構成市町予算（平成28年度当初）	17
4	消防費予算額と人口，世帯当たり額（平成28年度当初）	17

III 人員及び機材

1	職員の配置状況	18
2	職員の階級別年齢状況	18
3	職員の署所別年齢状況	18
4	職員の勤続年数状況	18
5	消防車両状況	19
6	特殊機材器具，救急資器材	20
7	無線配置状況	21
8	無線施設	22
9	有線施設	23

IV 予 防

1	防火対象物現況	24
2	市町別8条対象物数と甲種及び乙種防火対象物， 防火管理者選任届出及び消防計画作成届出状況	25
3	各種届出処理状況	26
4	防火管理者資格取得状況	26
5	管内危険物施設状況	27
6	危険物施設類別，数量別状況	28
7	危険物施設の許認可状況	29
8	防火クラブ結成状況	30

V 火 災

1	火災概況	3 1
2	市町別火災発生状況	3 2
3	月別火災発生状況	3 3
4	曜日別火災発生状況	3 3
5	時間帯別火災発生状況	3 3
6	火災出動状況	3 4
7	出火原因別状況	3 4
8	火災件数の推移	3 5
9	火災一覧表	3 6

VI 救 急

1	事故種別出場件数	3 7
2	署所別出場件数	3 7
3	年次別救急出場状況	3 8
4	医療機関別搬送状況	3 9
5	傷病程度別搬送人員	3 9
6	月別，事故種別出場件数	4 0
7	曜日別出場状況	4 1
8	市町別出場状況	4 1
9	発生場所別搬送人員状況	4 2
10	年齢区分別，傷病程度別搬送状況	4 2

VI 消 防 団

1	消防団員階級別団員数	4 3
2	消防団員の年齢別団員数	4 3
3	消防ポンプの基準数と現有数の比較	4 3
4	消防水利の状況	4 4
5	消防団員の報酬支給状況	4 4
6	消防団員の費用弁償状況	4 4

I 総 括

阿久根地区消防組合の概要

1 地 勢

本組合は、鹿児島県最北西部に位置し、北部は海上で熊本県天草市と接し、西部は東シナ海、東部は出水市、南部は薩摩川内市と接している。

阿久根市は、東シナ海の40キロメートルに及ぶ海岸線や、遠く九州山脈に連なる緑の大地に恵まれ、温暖な気候と相まって新鮮な魚介類と、四季折々に様々な農林水産物が生産される場所であり、長島町は、大小23の島々が点在し、豊かな自然環境で観光の地として知られており、長い海岸線を有し、様々な魚介類や海藻類の採取漁業や養殖漁業が盛んである。

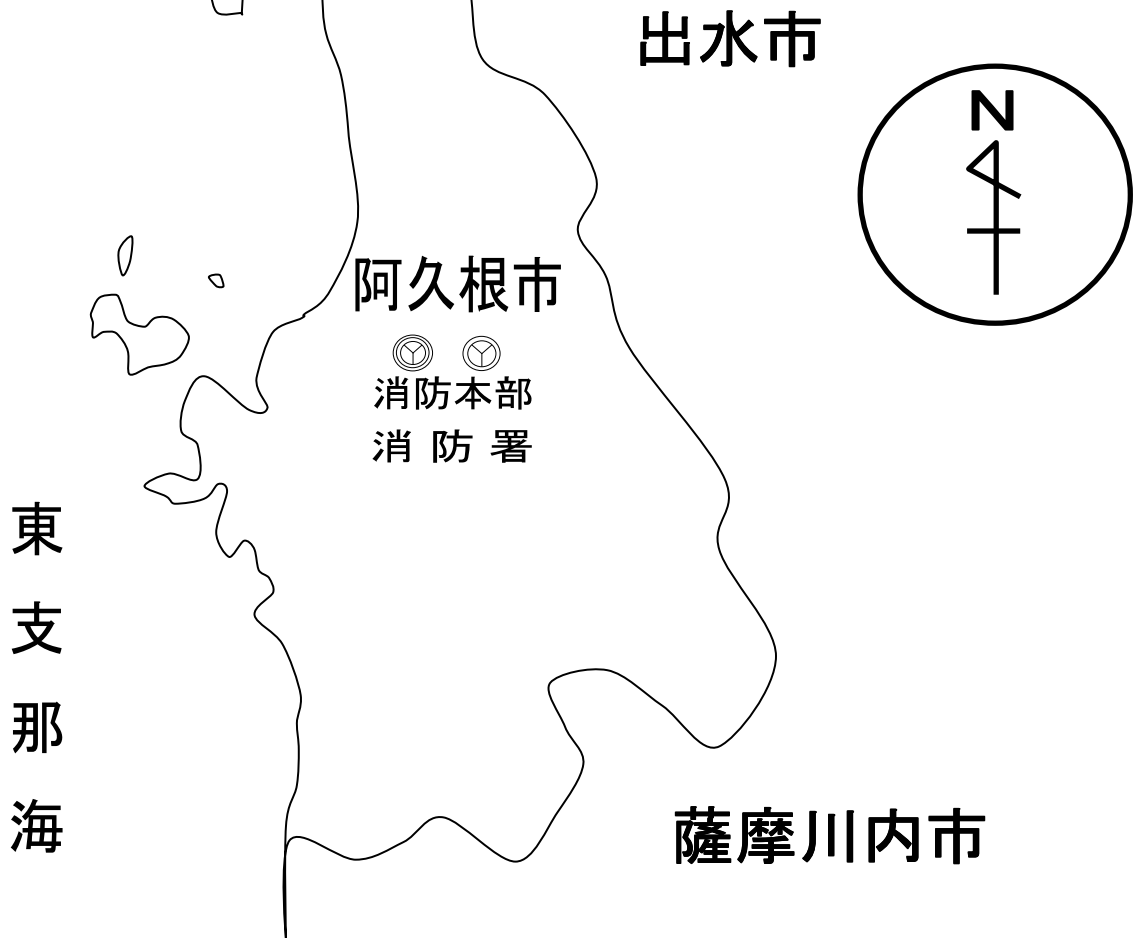
2 組合の発足

現代社会の生活環境の変化、高度化、あるいは産業経済の発展にともない、各種災害の発生も複雑多様化し、建築物の高層化、工場規模の拡大並びに危険物施設の増大がすすむにつれて、全国的に特殊火災等が頻発するに至り、これらの災害事故に即応できる消防体制の確立は、各自治体の急務としてとりあげられてきた。

このような情勢の中で経済圏を同じくする阿久根市、旧東町及び旧長島町（現在の長島町（平成18年3月合併））は、その住民が等しく消防行政の恩恵に浴し、強力な消防力のもとに保護され、安心して安全な生活がおくられるために一層消防組織の充実、強化を図るべく一部事務組合による阿久根地区消防組合を設立し、昭和49年4月1日発足、業務を開始した。

<p>阿久根市章 (昭和27年制定)</p> 	<p>長島町章 (平成18年3月20日制定)</p> 
<p>近年まで阿久根市には多くの鶴が飛来していた。 その鶴を形どり、未来へ向けて大きく飛躍する姿を表したもの。</p>	<p>ひらがなの「な」をモチーフに海に囲まれた新町を照らす太陽をイメージしてデザインしたもの。 躍動する波は、海で囲まれひとつになる2町を表し、活力を生み出すことを意味している。</p>

3 組合管内図



4 組 合 の 沿 革

- 昭和49年4月1日 阿久根市，東町，長島町の1市2町で阿久根地区消防組合発足
組合管理者に丹宗 忠氏（阿久根市長）就任
組合議会議長に栢 庄吉氏就任
消防長は，管理者が事務取扱い
人員 本部4人，阿久根消防署23人，東町分遣所8人
長島町分遣所7人 実員42人
- 5月 東町，長島町両分遣所に救急車配置
- 10月 消防職員1人採用，長島町分遣所へ配置 実員43人
- 12月 管理者 丹宗 忠氏死亡により，副管理者 江良英千代氏
（阿久根市助役）が管理者職務代理者 消防長事務取扱い
- 昭和50年 2月 組合管理者に坂元善文氏（阿久根市長）就任 消防長事務取扱い
5月 組合議会議長に吉田市次郎氏就任
- 昭和51年 3月 救急車（2B型）1台，鹿児島県共済農業協同組合連合会から寄贈
を受け，阿久根消防署に配置
6月 阿久根市人事異動により1人転入 実員44人
10月 消防職員2人採用，東町，長島町，両分遣所へ各1人配置
実員46人
- 昭和52年 1月 阿久根市人事異動により2人転出 実員44人
1月 消防職員2人採用，阿久根消防署へ配置 実員46人
10月 水槽付（2t）消防ポンプ自動車1台，阿久根消防署へ配置
- 昭和53年 3月 消防本部（署）新庁舎落成
8月 阿久根市人事異動により1人転出 実員45人
8月 消防職員2人採用，阿久根消防署へ配置 実員47人
9月 新庁舎へ移転
- 昭和54年 2月 組合管理者に川畑 強氏（阿久根市長）就任
消防長事務取扱い
4月 消防長に池田 豊氏就任
5月 組合議会議長に富吉福蔵氏就任
7月 長島町人事異動により1人転出，2人転入 実員48人
- 昭和55年 1月 水槽付（3t）消防ポンプ自動車1台，阿久根消防署へ配置
水槽付（2t）消防ポンプ自動車1台，長島町分遣所に配置
2月 救急車（2B型）1台，自動車工業会から寄贈を受け，阿久根消防
署へ配置
- 昭和55年 3月 消防職員1人退職 実員47人
8月 広報車（トヨタカーリーナ）1台，日本消防協会から寄贈を受け，
阿久根消防署に配置

1 1月 水槽付（2 t）消防ポンプ自動車1台，東町分遣所に配置
 昭和56年 2月 消防職員1人退職 実員46人
 3月 救急車（2 B型）1台，鹿児島県共済農業協同組合連合会から寄贈を受け，長島町分遣所へ配置
 4月 消防長に猿楽 茂氏就任
 4月 消防職員3人採用，阿久根消防署へ配置 実員50人
 7月 救助資機材運搬車1台，阿久根市青年会議所より寄贈を受け，阿久根消防署へ配置
 昭和57年 3月 救急車（2 B型）1台，鹿児島県共済農業協同組合連合会から寄贈を受け，東町分遣所へ配置
 4月 阿久根市人事異動により1人転出 実員49人
 5月 消防職員1人退職 実員48人
 10月 防火広報車（ニッサンキャラバン）1台，日本防火協会から寄贈を受け，阿久根消防署へ配置
 12月 屈折はしご付消防ポンプ自動車（16 m級）1台，阿久根消防署へ配置
 昭和58年 1月 阿久根消防署庁舎増築工事完了
 4月 消防職員3人採用，阿久根消防署へ配置 実員51人
 5月 組合議会議長に竹原 勇氏就任
 11月 救急車（2 B型）1台，株式会社タイヨーから寄贈を受け，阿久根消防署へ配置
 昭和59年 3月 阿久根消防署に訓練塔設置
 7月 長島町人事異動により1人転入 実員52人
 11月 長島町人事異動により1人転出 実員51人
 昭和60年 3月 救急車（2 B型）1台，日本損害保険協会から寄贈を受け，阿久根消防署へ配置
 4月 東町人事異動により1人転出，1人転入 実員51人
 5月 組合議会議長に京田 勇氏就任
 昭和61年 3月 消防長退職 実員50人
 4月 消防長に荒木富見人氏就任
 4月 消防職員1人採用，東町分遣所へ配置 実員52人
 昭和62年 5月 組合議会議長に河野義夫氏就任
 昭和63年 3月 消防長退職 実員51人
 4月 消防長に船元謙一氏就任
 7月 管理者 川畑 強氏死亡により，副管理者 新戸勝記氏（阿久根市助役）が管理者職務代理者
 9月 組合管理者に新戸勝記氏（阿久根市長）就任

平成 元年 2月 救急車（2 B型）1台，株式会社大和から寄贈を受け，阿久根消防署へ配置
3月 指令車（トヨタクラウン）1台購入，阿久根消防署へ配置
4月 長島町人事異動により1人転出，1人転入 実員51人
4月 阿久根市人事異動により1人転出 実員50人
4月 消防職員2人採用，阿久根消防署へ配置 実員52人
6月 組合議会議長に河野義夫氏就任（改選）
8月 救急車（2 B型）1台，日本消防協会から寄贈を受け，東町分遣所へ配置

平成 2年 1月 組合議会議長に谷口 繁氏就任

平成 3年 4月 東町人事異動により1人転出，1人転入 実員52人
12月 組合議会議長に山田 勝氏就任

平成 4年 3月 救助工作車購入，阿久根消防署へ配置
4月 阿久根市人事異動により1人転出 実員51人
4月 消防職員3人採用，阿久根消防署に配置 実員54人
4月 長島町人事異動により1人転出，1人転入 実員54人
5月 東町人事異動により1人転出 実員53人
9月 組合管理者に新戸勝記氏（阿久根市長）就任
10月 東町人事異動により1人転入 実員54人
10月 長島町人事異動により1人転出，1人転入 実員54人

平成 5年 3月 消防長退職 実員53人
4月 阿久根市人事異動により1人転入 実員54人
4月 消防長に馬見新純一氏就任
4月 消防職員4人採用，阿久根消防署，長島町分遣所へ各1人
東町分遣所へ2人配置 実員58人

平成 6年 1月 組合議会議長に迫 庄吉氏就任
2月 水槽付（2 t）消防ポンプ自動車1台購入，長島町分遣所へ配置
4月 東町人事異動により1人転出，1人転入 実員58人
8月 水防車（トヨタハイエース）1台，八光グループから寄贈を受け，阿久根消防署へ配置
10月 長島町人事異動により1人転出，1人転入 実員58人

平成 7年 3月 消防長退職，消防職員1人退職 実員56人
4月 消防長に桐原隆義氏就任
4月 消防職員2人採用，阿久根消防署へ配置 実員58人
10月 水槽付（2 t）消防ポンプ自動車1台購入，阿久根消防署へ配置
組合議会議長に福永寛治氏就任

平成 8年 2月 消防職員1人退職 実員57人

3月 消防長退職 実員56人
 4月 消防長に尾塚 仁氏就任
 4月 消防職員2人採用, 阿久根消防署へ配置 実員58人
 9月 組合管理者に斉藤洋三氏(阿久根市長)就任
 平成9年 6月 小型動力ポンプ軽四輪積載車1台購入, 阿久根消防署へ配置
 7月 救急車(2B型)1台購入, 東町分遣所へ配置
 8月 消防長 尾塚 仁氏 死亡退職 実員57人
 副管理者 川原 實氏(阿久根市助役)が, 消防長事務取扱い
 10月 阿久根市人事異動により1人転出, 1人転入 実員57人
 10月 消防長に小原 勲氏就任
 平成10年 2月 組合議会議長に檜柑幸雄氏就任
 4月 阿久根市人事異動により1人転入 実員58人
 10月 長島町人事異動により1人転出, 1人転入 実員58人
 10月 水槽付(2t)消防ポンプ自動車1台, 日本損害保険協会から寄贈を受け, 阿久根消防署へ配置
 平成11年 4月 阿久根市人事異動により1人転出, 1人転入 実員58人
 消防長に川畑 裕氏就任
 東町人事異動により1人転出, 1人転入 実員58人
 平成11年12月 組合議長に濱崎重雄氏就任
 平成12年 2月 救急車(2B型)1台購入, 長島町分遣所へ配置
 3月 消防長退職 実員57人
 4月 阿久根市人事異動により1人転入 実員58人
 消防長に尾原 篤氏就任
 東町人事異動により1人転出, 1人転入 実員58人
 平成13年11月 救急車(2B型)1台購入, 阿久根消防署へ配置
 平成14年 2月 組合議長に西田己之助氏就任
 3月 消防長退職, 消防職員1人退職 実員56人
 4月 阿久根市人事異動により1人転出, 1人転入 実員56人
 消防長に植村満則氏就任
 長島町人事異動により1人転出, 1人転入 実員56人
 消防職員2人採用, 阿久根消防署へ配置 実員58人
 7月 阿久根市人事異動により1人転出, 1人転入 実員58人
 平成15年 4月 東町人事異動により1人転出, 1人転入 実員58人
 7月 消防職員1人退職 実員57人
 10月 消防職員1人採用, 長島町分遣所へ配置 実員58人
 12月 組合議会議長に迫 庄吉氏就任
 平成16年 1月 高規格救急自動車1台購入, 阿久根消防署へ配置
 3月 指揮車(ホンダCR-V)1台を阿久根ロータリークラブから寄贈を受け, 阿久根消防署へ配置

消防長退職，消防職員 1 人退職 実員 5 6 人
 4 月 阿久根市人事異動により 1 人転出， 2 人転入 実員 5 7 人
 消防長に山田 実氏就任
 消防職員 2 人採用，阿久根消防署へ配置 実員 5 9 人
 6 月 東町人事異動により 1 人転出， 1 人転入 実員 5 9 人
 平成 1 7 年 3 月 消防職員 1 人退職 実員 5 8 人
 4 月 阿久根市人事異動により 1 人転入 実員 5 9 人
 東町人事異動により 1 人転入 実員 6 0 人
 7 月 消防職員 1 人退職 実員 5 9 人
 1 2 月 東町人事異動により 1 人転出 実員 5 8 人
 平成 1 8 年 3 月 市町村合併により，旧東町，旧長島町が合併し長島町となり，阿久
 根地区消防組合は 1 市 1 町の組合構成
 3 月 消防職員 1 人退職 実員 5 7 人
 4 月 消防職員 2 人採用，阿久根消防署へ配置 実員 5 9 人
 長島町人事異動により 2 人転入 実員 6 1 人
 8 月 組合議会議長に児玉賢一郎氏就任
 1 2 月 消防職員 2 人退職 実員 5 9 人
 平成 1 9 年 2 月 長島町人事異動により 1 人転出 実員 5 8 人
 3 月 消防職員 2 人退職 実員 5 6 人
 4 月 阿久根市人事異動により 1 人転入 実員 5 7 人
 消防職員 4 人採用 阿久根消防署へ配置 実員 6 1 人
 長島町人事異動により 1 人転出， 2 人転入 実員 6 2 人
 1 1 月 軽貨物車（船元号） 1 台を船元謙一氏から寄贈を受け，阿久根消
 防署へ配置
 1 2 月 組合議会議長に鳥飼光明氏就任
 平成 2 0 年 3 月 消防職員 2 人退職 実員 6 0 人
 4 月 阿久根市人事異動により 1 人転出， 1 人転入 実員 6 0 人
 長島町人事異動により 2 人転出 実員 5 8 人
 消防職員 2 人採用，東分遣所へ配置 実員 6 0 名
 7 月 阿久根市人事異動により 1 人転出， 1 人転入 実員 6 0 人
 消防職員 2 人退職 実員 5 8 人
 8 月 消防長に猿楽善次氏就任
 東町分遣所及び長島町分遣所を再編し，分遣所名称を東分遣所及
 び長島分遣所に改める。
 9 月 組合管理者に竹原信一氏（阿久根市長）就任
 平成 2 1 年 2 月 市議会議員失職に伴い，阿久根市選出の消防組合議員 3 名失職
 4 月 長島町人事異動により 1 人転出 実員 5 9 人
 消防職員 3 人採用，東分遣所へ配置 実員 6 0 人

消防職員 1 人退職 実員 5 9 人
 管理者 竹原信一氏失職により，副管理者 川添 健氏
 （長島町長）が管理者職務代理者

平成 2 2 年 6 月 組合管理者に竹原信一氏（阿久根市長）就任
 7 月 組合議会議長に木下孝行氏就任
 4 月 阿久根市人事異動により 2 人転出， 1 人転入 実員 5 8 人
 消防長に川原克郎氏就任
 消防職員 3 人採用，阿久根消防署へ配置 実員 6 1 人
 9 月 分遣所長 坂口講三氏 死亡退職 実員 6 0 人
 消防職員 1 人退職 実員 5 9 人
 1 2 月 管理者 竹原信一氏失職により，副管理者 仙波敏郎氏
 （阿久根市）が管理者職務代理者

平成 2 3 年 1 月 組合管理者に西平良将氏（阿久根市長）就任
 3 月 市議会議員失職に伴い，阿久根市選出の消防組合議員 3 名失職
 4 月 阿久根市人事異動により 1 人転出 実員 5 8 人
 消防長に木山和男氏就任
 消防職員 1 人採用，東分遣所へ配置 実員 5 9 人
 7 月 組合議会議長に岩崎健二氏就任
 1 2 月 屈折はしご付消防ポンプ自動車 1 台購入，阿久根消防署へ配置

平成 2 4 年 3 月 消防職員 1 人退職 実員 5 8 人
 4 月 長島町人事異動により 1 人転出 実員 5 7 人
 消防職員 4 人採用 阿久根消防署へ配置 実員 6 1 人

平成 2 5 年 1 月 高規格救急自動車（日産） 1 台を一般社団法人日本損害保険協会
 より寄贈を受け，東分遣所へ配置
 東分遣所の 2 B 型救急自動車（トヨタ） 1 台と，長島分遣所の 2
 B 型救急自動車（トヨタ） 1 台を入れ替え
 2 月 資機材搬送車 1 台を総務省消防庁から寄贈を受け，阿久根消防署
 へ配置
 3 月 東分遣所の 2 B 型救急自動車（トヨタ） 1 台を長島町役場へ移動
 消防職員 2 人退職 実員 5 9 人
 4 月 長島町人事異動により 2 人転出 実員 5 7 人
 阿久根市人事異動により 1 人転入 実員 5 8 人
 消防長に花田清治氏就任
 消防職員 2 人採用，東分遣所へ配置 実員 6 0 人
 1 0 月 軽貨物車（バン） 1 台を阿久根ライオンズクラブより寄贈を受け，
 阿久根消防署へ配置
 普通自動車（ホンダ） 1 台購入，阿久根消防署へ配置

平成 2 6 年 3 月 救助工作車（日野） 1 台購入，阿久根消防署へ配置
 消防職員 4 人退職 実員 5 6 人
 4 月 長島町人事異動により 1 人転入， 1 人転出 実員 5 6 人
 阿久根市人事異動により 1 人転入 実員 5 7 人
 消防職員 4 人採用，阿久根消防署へ 3 人，東分遣所へ 1 人配置
 実員 6 1 人
 消防長に上野正順氏就任

12月 消防職員1人退職 実員60人

平成27年 3月 水槽付(2t)消防ポンプ自動車1台購入, 阿久根消防署に配置

平成27年 4月 阿久根市人事異動により1人転出, 1人転入 実員60人
長島町人事異動により1人転出, 1人転入 実員60人
消防職員2人採用 阿久根消防署へ2人配置 実員62人

平成27年 5月 組合議会議長に濱崎國治氏就任

平成28年 3月 高機能簡易型消防指令システム運用開始
阿久根市人事異動により1人転出 実員61人

平成28年 4月 消防職員1人採用, 阿久根消防署へ配置 実員62名
消防長に的場博俊氏就任

5 組合の組織図

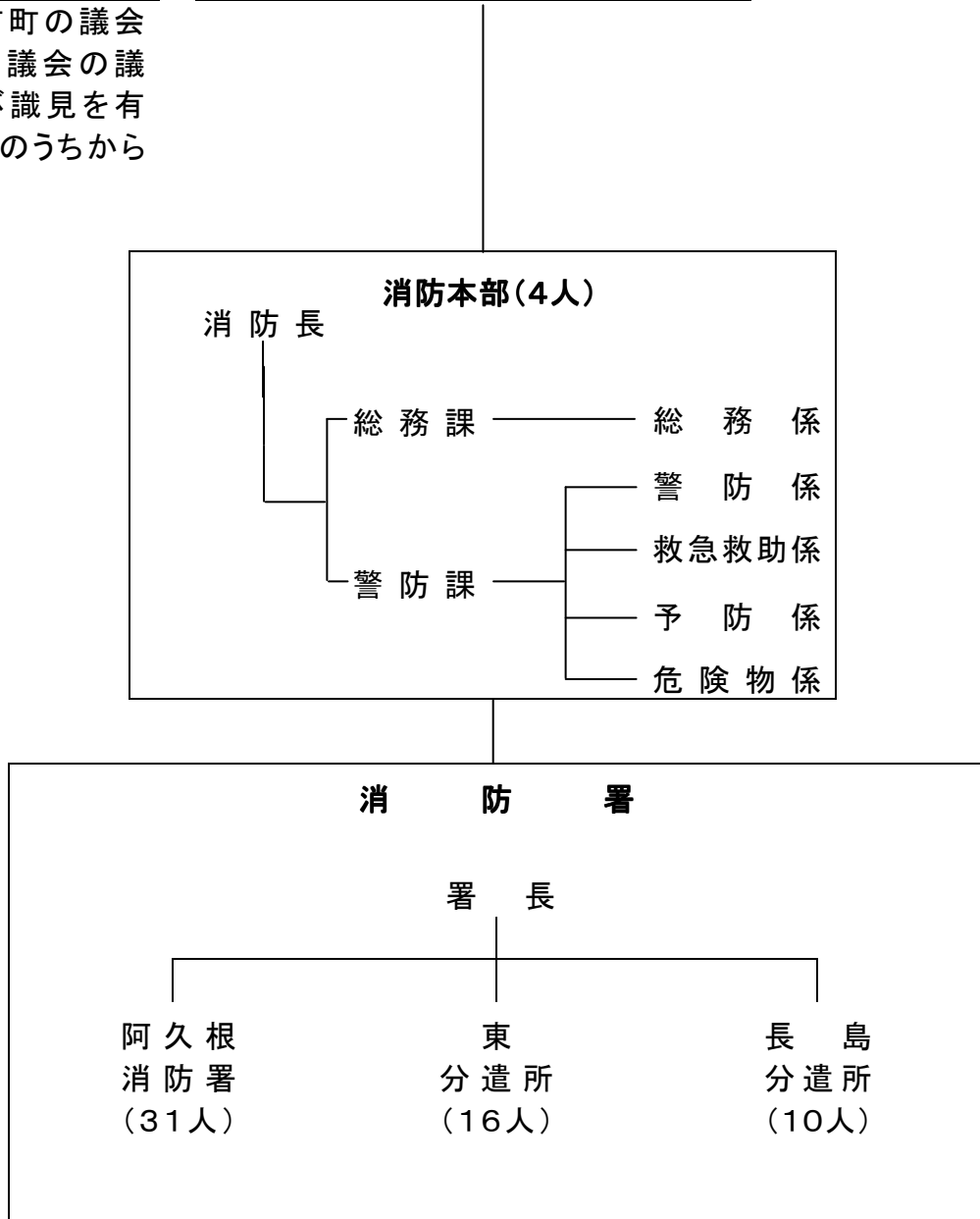
(平成28年4月1日現在)

議 会	
阿久根市	4人
長島町	3人
計	7人

執 行 機 関	
管 理 者	阿 久 根 市 長
副 管 理 者	阿 久 根 市 副 市 長 長 島 町 長
会 計 管 理 者	阿 久 根 市 者 会 計 管 理 者

監 査 委 員	
組合議員	1人
識見を有する者	1人

関係市町の議会で当該議会の議員及び識見を有する者のうちから選出



6 組合の管理者等

(平成28年4月1日現在)

区分 \ 市町別	阿久根市	長島町
管理者	阿久根市長 西平良将	
副管理者	阿久根市副市長 寺地正吉	長島町長 川添健
会計管理者	阿久根市会計管理者 内園久仁代	

7 組合議会の議員

(平成28年4月1日現在)

区分 \ 市町別	阿久根市	長島町
議長	濱崎國治	
副議長		川上勇
議員	西田数市	諏訪義則
〃	大田重男	前田穂
〃	新留秀雄	
計	4人	3人

8 組合の監査委員

(平成28年4月1日現在)

区分 \ 市町別	識見者	議会議員
監査委員	富永勉	前田穂

9 組織・装備の現況

(平成28年4月1日現在)

区分		市町別			計
		阿久根市	長島	町	
組織	本部	1			1
	消防署	1			1
	分遣所		東 1	長島 1	2
消防車	屈折はしご付消防ポンプ自動車	1			1
	水槽付(2t)消防ポンプ自動車	2	1	1	4
	2B型救急自動車	1	1	1	3
	高規格救急自動車	2	1		3
	救助工作車	1			1
	水防車	1			1
	指揮車	1			1
	小型動力ポンプ軽四輪積載車	1		1	2
	軽貨物車(トラック)	1			1
	軽貨物車(バン)	2			2
	指令車		2		2
	資機材搬送車	1			
	普通車	1			
無線	基地局	1	1		2
	移動局(車載用)	13	5	3	21
	移動局(携帯用)	13	4	4	21

10 消防本部の事務分掌

〈総務課〉

総務係

- (1) 人事及び組織に関すること。
- (2) 公印の保管に関すること。
- (3) 文書に関すること。
- (4) 条例、規則、規程その他例規に関すること。
- (5) 予算及び経理に関すること。
- (6) 所管財産の管理に関すること。
- (7) 職員の福利厚生及び保健に関すること。
- (8) 議会に関すること。
- (9) 事務監査に関すること。
- (10) 職員の公務災害補償及び共済組合に関すること。
- (11) 儀式、行事及び会議に関すること。
- (12) 消防統計及び広報に関すること。
- (13) 職員の服務研修及び表彰に関すること。
- (14) 消防職員委員会に関すること。
- (15) 人事評価に関すること。
- (16) 行財政改革に関すること。
- (17) 消防広域化に関すること。
- (18) パーソナルコンピューター及び周辺機器の適正な管理に関すること。

- (19) ホームページに関する事。
- (20) 庁舎管理に関する事。
- (21) その他総務に関する事。

〈警 防 課〉

警 防 係

- (1) 消防警備計画に関する事。
- (2) 火災その他の災害の警戒防御に関する事。
- (3) 消防水利及び地理に関する事。
- (4) 職員の警防訓練に関する事。
- (5) 消防通信に関する事。
- (6) 相互応援協定に関する事。
- (7) 気象情報及び警報発令に関する事。
- (8) 消防機械器具の整備管理に関する事。
- (9) 消防資材の保守管理に関する事。
- (10) 消防団に関する事。
- (11) その他警防に関する事。

救急救助係

- (1) 救急救助業務に関する事。
- (2) 救急救助統計及び報告に関する事。
- (3) 職員の救急及び救助の訓練に関する事。
- (4) 救急器具及び救助機材の整備管理に関する事。
- (5) 応急手当の普及啓発活動に関する事。
- (6) 潜水業務に関する事。
- (7) 医療機関等との連絡調整に関する事。
- (8) 搬送証明及び事実証明の発行に関する事。
- (9) その他救急救助に関する事。

予 防 係

- (1) 火災予防に関する事。
- (2) 火災原因及び損害調査に関する事。
- (3) 災害等の統計及び報告に関する事。
- (4) 火災証明及び事実証明の発行に関する事。
- (5) 防火管理者の育成及び指導に関する事。
- (6) 予防査察に関する事。
- (7) 建築確認の同意に関する事。
- (8) 消防用の設備等に関する事。
- (9) 防火思想の普及啓発及び広報に関する事。
- (10) 幼年・少年消防クラブその他防火協力団体等の育成指導に関する事。
- (11) その他予防に関する事。

危 険 物 係

- (1) 危険物関係の取締り指導に関する事。
- (2) 危険物関係の許認可に関する事。
- (3) 少量危険物及び指定可燃物の規制に関する事。
- (4) 液化石油ガス及び高圧ガスの保安に関する事。
- (5) 危険物安全協会の育成指導に関する事。
- (6) 煙火消費の許可等に関する事。
- (7) その他危険物に関する事。

II 予 算

1 平成27年度組合予算額と決算額

歳 入

款	項	予算額(円)	決算額(円)	比較(円)
分担金及び負担金	負担金	456,648,000	456,647,006	△994
使用料及び手数料	手数料	200,000	127,400	△72,600
繰越金	繰越金	11,452,000	11,452,859	859
諸収入	組合預金利子	50,000	53,009	3,009
	雑入	250,000	218,165	△31,835
組合債	組合債	250,000,000	246,400,000	△3,600,000
合計金額		718,600,000	714,898,439	△3,701,561

歳 出

款	項	目	予算現額 (円)	決算額 (円)	繰越額 (円)	比較 (円)	経費 負担金
議会費	議会費	議会費	205,000	188,521	0	16,479	共通 経費
総務費	総務管理費	一般管理費	316,000	286,267	0	29,733	
		監査委員費	220,000	175,064	0	44,936	
消防費	消防費	消防本部費	38,824,000	37,689,887	0	1,134,113	固定 経費
		消防署費	232,241,000	229,611,227	0	2,629,773	
		分遣所費	175,468,000	174,195,815	0	1,272,185	共通 経費
		消防救急デジタル無線整備事業費	250,002,000	246,456,000	0	3,546,000	
予備費	予備費	予備費	372,000	0	0	372,000	
合計			697,648,000	688,602,781	0	9,045,219	

2 構成市町共通経費負担金算出表（平成28年度）

共通経費の収支表（予算額）

歳 入		歳 出		
款	金額	款	目	金額
使用料及び 手数料	千円 200	議会費	議会費	千円 540
繰越金	100	総務費	一般管理費	724
諸収入	400		監査委員費	217
		消防費	消防本部費	37,472
		予備費	予備費	500
計	700	計		39,453
差引市町負担金		38,753	千円	

共通経費の負担金表

市 町 名	共 通 経 費	負 担 割 合	負 担 額
阿 久 根 市	千円 38,753	% 60	千円 23,252
長 島 町		40	15,501
計		100	38,753

共通、固定の負担額表

市 町 名	共 通 負 担 額	公 債 費	固 定 負 担 額	計
阿 久 根 市	千円 23,252	千円 22,834	千円 238,363	千円 284,449
長 島 町	15,501	13,180	180,946	209,627
計	38,753	36,014	419,309	494,076

3 構成市町予算（平成28年度当初）

区分		市町名	阿久根市	長島町
一般会計			千円 10,660,000	千円 9,829,707
消防費	常備消防費		284,710	302,924
	非常備消防費		67,369	52,155
	水防費		500	0
	災害対策費		11,649	4,774
	消防施設費		0	24,460
	計		364,228	384,313
一般会計に対する 消防費の割合			3.4%	3.1%

4 消防費予算額と人口、世帯当たり額（平成28年度当初）

区分	消防費 予算額	人口	人口1人 当たり額	世帯数	1世帯 当たり額
市町名	千円	人	円	世帯	円
阿久根市	364,228	21,689	16,793	10,362	35,150
長島町	384,313	10,812	35,545	4,432	86,713
計	748,541	32,501	52,338	14,794	121,863

Ⅲ 人員及び機材

1 職員の配置状況

(平成28年4月1日現在)

階級 署所	司令長	司令	司令補	士長	副士長	消防士	合計
消防本部	1	1	2				4
阿久根消防署		2	8	4	6	12	32
東分遣所			1	5	5	5	16
長島分遣所				5	2	3	10
計	1	3	11	14	13	20	62

2 職員の階級別年齢状況

(平成28年4月1日現在)

階級 年齢	司令長	司令	司令補	士長	副士長	消防士	合計
18歳～20歳						1	1
21歳～25歳						10	10
26歳～30歳					4	5	9
31歳～35歳					7	4	11
36歳～40歳				6	2		8
41歳～45歳			5	7			12
46歳～50歳			1	1			2
51歳～55歳		2	4				6
56歳以上	1	1	1				3
平均年齢	56.0	36.7	48.1	41.6	32.4	26.2	

3 職員の署所別年齢状況

(平成28年4月1日現在)

階級 年齢	消防本部	阿久根消防署	東分遣所	長島分遣所	合計
18歳～20歳		1			1
21歳～25歳		7	2	1	8
26歳～30歳		4	3	2	9
31歳～35歳		6	4	1	11
36歳～40歳		3	3	1	11
41歳～45歳	1	4	2	5	9
46歳～50歳		1			3
51歳～55歳	2	4	2		8
56歳以上	1	1			1
平均年齢	53.0	35.4	35.2	36.7	

4 職員の継続年数状況

(平成28年4月1日現在)

階級 年齢	司令長	司令	司令補	士長	副士長	消防士	合計
1年未満						1	1
1年以上～3年未満						6	6
3年以上～5年未満						6	6
5年以上～10年未満					7	7	14
10年以上～15年未満				4	6		10
15年以上～20年未満				2			2
20年以上	1	3	11	8			23
計	1	3	11	14	13	20	62

5 消防車両状況

(平成28年4月1日現在)

配置場所	車両名	車名	機関型式	排気量 (CC)	ポンプ形式 及び構造	級別	車両年式
消防本部・阿久根消防署	指揮車	ホンダ C R - V	L A - R D 5	2,000	—	—	H16.3
	水槽付(2t)消防 ポンプ自動車	日野	SDG-GX7JGAA 改	6,400	日機二段バランス タービンポンプ	A 2	H27.3
	水槽付(2t)消防 ポンプ自動車	ニッサン ディーゼル	KC-MK211EH 改	7,000	日機三段バランス タービンポンプ	A 2	H10.9
	屈折はしご付消防 ポンプ自動車	日野	LKG-FHIALAA改	8,900	日機三段バランス タービンポンプ	A 2	H23.12
	救助工作車	日野	SDG-GX7JGAA改	6,400	—	—	H26.2
	水防車	トヨタ	U-LH125B 改	2,800	—	—	H6.8
	小型動力ポンプ 軽四輪積載車	ダイハツ	V-S110W	660	—	C-1	H9.7
	高規格救急自動車	トヨタ	CBF-TRH226S	2,800	—	高規格	H21.3
	高規格救急自動車	トヨタ	TC-VCH38S	3,400	—	高規格	H16.1
	2B型救急自動車	トヨタ	GE-VCH28S	3,400	—	2B型	H13.11
	軽貨物車(トラック)	ホンダ	V-HA4	660	—	—	H7.-
	軽貨物車(バン)	スズキ	GBD-DA64V	660	—	—	H19.11
	軽貨物車(バン)	三菱	GBD-U61V	660	—	—	H25.9
	資機材搬送車	三菱	TKG-FGB70	2,990	—	—	H25.2
	普通車	ホンダ	DAAGP5	1,400	—	—	H25.10
東分遣所	指令車	スバル	EBD-TV2	650	—	—	H22.12
	水槽付(2t)消防 ポンプ自動車	三菱	KK-FK61HG 改	8,200	日機二段バランス タービンポンプ	A 2	H13.12
	救急自動車	トヨタ	GE-VCH22S	3,400	—	2B型	H12.2
	救急自動車	日産	CBF-FTWGE50改	3,500	—	高規格	H24.-
長島分遣所	水槽付(2t)消防 ポンプ自動車	日野	U-FD3HGAA 改	7,400	日機二段バランス タービンポンプ	A 2	H6.2
	救急自動車	トヨタ	CBF-TRH226S	2,700	—	2B型	H20.11
	資機材搬送車	スズキ	LE-DA62V	660	—	—	H16.11

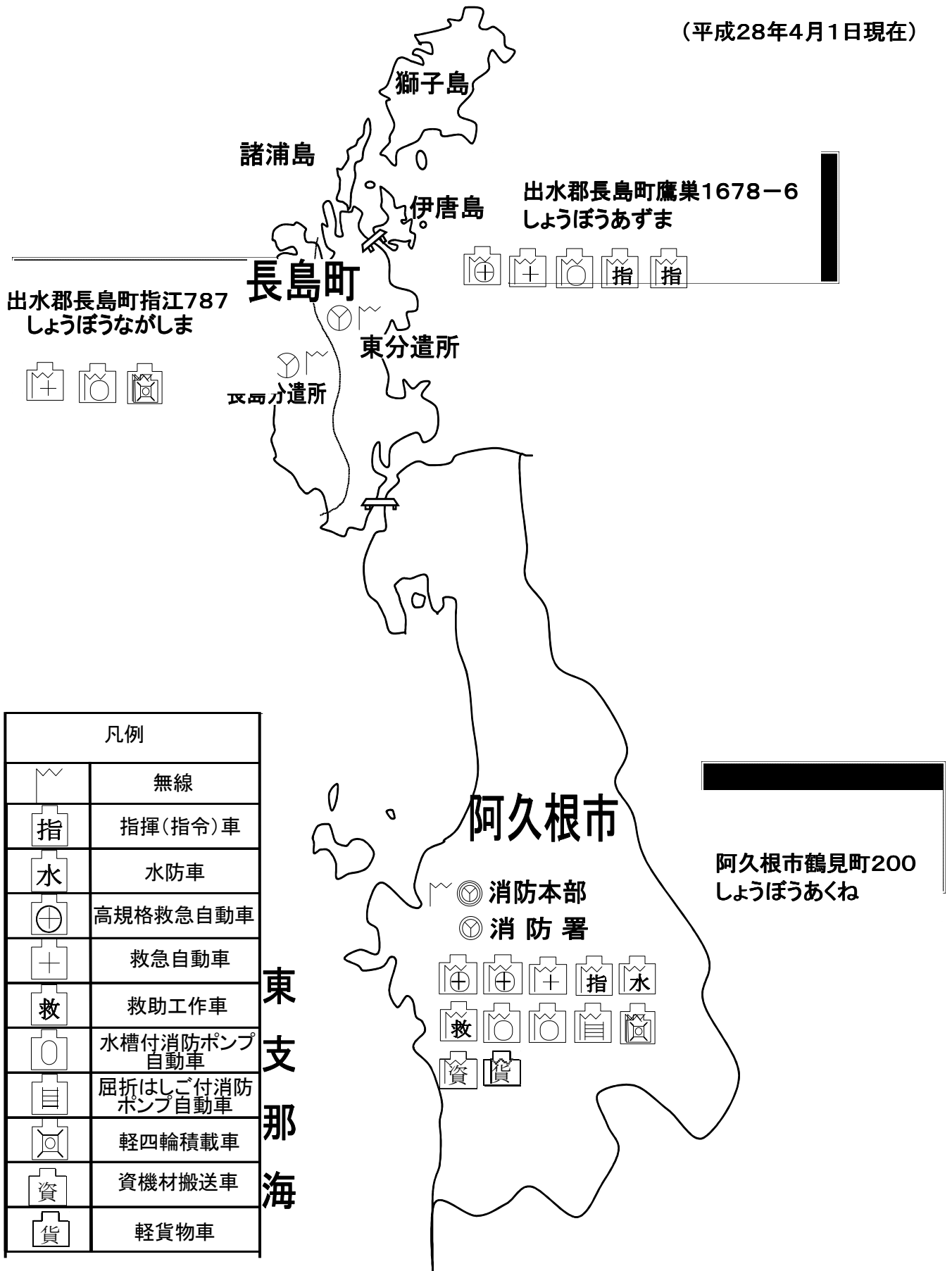
6 特殊機材器具, 救急資機材

(平成28年4月1日現在)

品名		署所別	阿久根消防署	東分遣所	長島分遣所	計
特殊機材器具	かぎ付きはしご		2		1	3
	三連梯子		5	1	1	7
	救命索発射銃		1			1
	平坦架		4			4
	可搬ウインチ		2		1	3
	マンホール救助器具		1			1
	マット型空気ジャッキ		1	1	1	3
	大型油圧スプレッダー		2			2
	救助用支柱器具		4			4
	エンジンカッター		2		1	3
	ガス溶断器		1			1
	チェーンソー		4	3	1	8
	鉄線カッター		1	1	1	3
	空気鋸		1	1	1	3
	大型油圧切断機		2			2
	空気切断機		1			1
	削岩機		1			1
	ガス測定器		4	1	1	6
	空気呼吸器		25	8	7	40
	送排風機		2			2
	化学防護服		4			4
	耐熱服		2			2
	バスケット型担架		3	1	1	5
	簡易画像探索器		1			1
熱画像直視装置		1	1		2	
救急資機材	自動式血圧計		3	4	1	8
	手動式血圧計		5	1	1	7
	血中酸素飽和度測定器		2	4	2	8
	心電計		4	3	1	8
	鼓膜式体温計		2	2	2	6
	腋窩式体温計		3	3	1	7
	聴診器		3	2	2	7
	経鼻エアウェイ		6		5	11
	経口エアウェイ		3	4	5	12
	吸引器		3	2	1	6
	喉頭鏡		3	2	2	7
	酸素吸入装置		6	4		10
	自動式人工呼吸器		2	1		3
	半自動体外式除細動器		3	1		4
	バッグバルブマスク		5	5	2	12
	マギール鉗子		5	4	2	11
	自動式心マッサージ器		1	1	1	3
	特定行為用資機材一式		3	1	1	5
	副子		6	10	3	19
	ネックカラー		9	11	9	29
	スクープストレッチャー		4	2	2	8
	バックボード		6	2	2	10
	膿盆		4	6	3	13
	分娩用資器材一式		3	2	1	6
リングカッター		3			3	

7 無線配置状況

(平成28年4月1日現在)

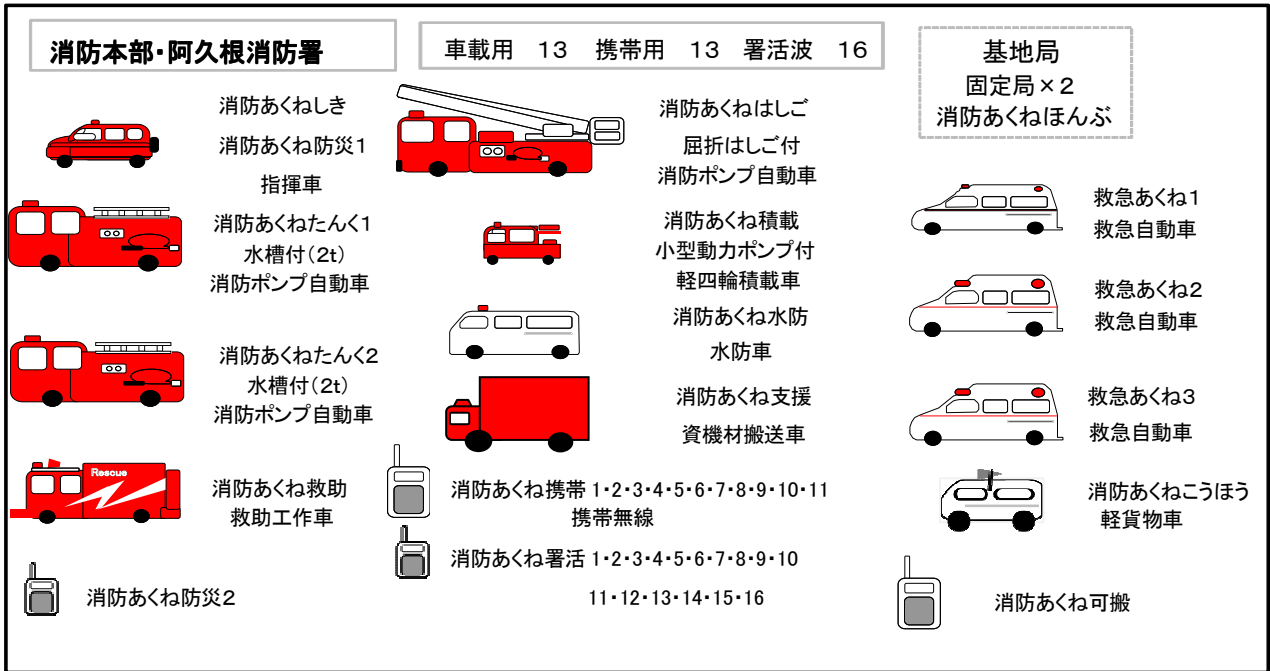


8 無線施設

(平成28年4月1日現在)

種別	署所別	阿久根消防署	東分遣所	長島分遣所	計
消防無線基地局		1	1		2
消防無線固定局		2	1		3
消防無線移動局(車載用)		13	5	3	21
消防無線移動局(携帯用)		29	16	4	48
無線従事者資格取得		31	16	10	59

(無線通信系統図)

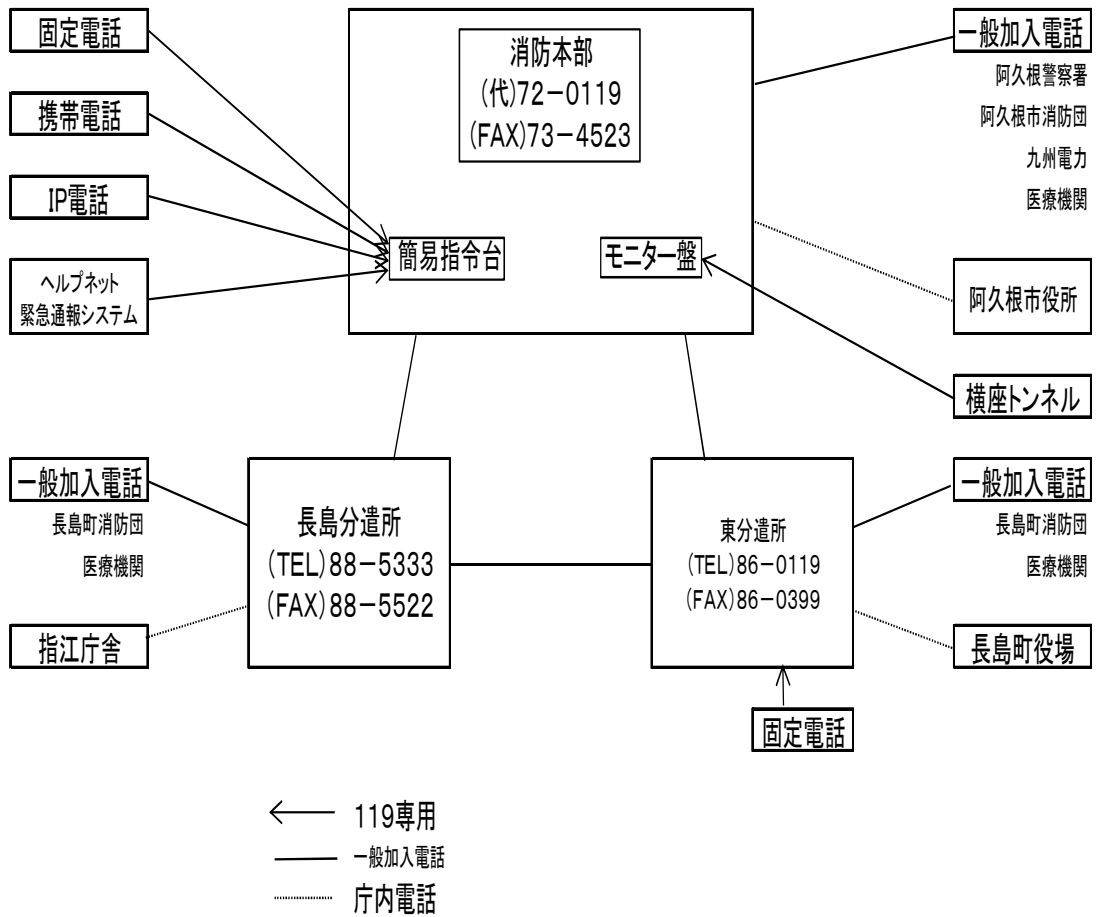


9 有線施設

(平成28年4月1日現在)

種別 \ 署所別	阿久根消防署	東分遣所	長島分遣所	計
119専用 IP電話	2 (ダイヤルイン 8)	5		7 (ダイヤルイン 8)
携帯電話(119)	2 (ダイヤルイン 8)	1		3 (ダイヤルイン 8)
一般加入電話	2	1	1	4

有線通信系統図



IV 予 防

1 防火対象物状況（150㎡以上）

（平成28年4月1日現在，単位：棟）

令別表区分			市 町 別		
			阿久根市	長 島 町	合 計
1	イ	劇場，観覧場類	2	1	3
	ロ	公会堂，集会場類	26	4	30
2	イ	キャバレー，ナイトクラブ類			
	ロ	遊技場又はダンスホール	5	1	6
	ハ	性風俗関連特殊営業店舗			
	ニ	カラオケボックス等	1	1	2
3	イ	待合，料理店類			
	ロ	飲食店	27	8	35
4		百貨店，物品販売店舗	50	12	62
5	イ	旅館，ホテル類	7	11	18
	ロ	寄宿舎，共同住宅類	120	2	122
6	イ	病院，療養所又は助産所	22	5	27
	ロ	老人短期入所施設等	22	7	29
	ハ	老人デイサービスセンター等	25	15	40
	ニ	幼稚園又は特別支援学校		1	1
7		学校	66	31	97
8		図書館，博物館類	1	2	3
9	イ	蒸気浴場，熱気浴場類			
	ロ	イに掲げるもの以外の公衆浴場	1	1	2
10		車輛の停車場	1		1
11		神社，寺院，教会	8	2	10
12	イ	工場，作業場	161	35	196
	ロ	映画スタジオ，テレビスタジオ			
13	イ	自動車車庫，駐車場	17	2	19
	ロ	飛行機の格納庫			
14		倉庫	81	31	112
15		前各号に該当しない事業所	100	49	149
16	イ	特定防火対象物が存する複合用途防火対象物	39	11	50
	ロ	イ以外の複合用途防火対象物	19	2	21
合 計			801	234	1035

2 消防法第8条対象物数と甲種、乙種防火対象物、防火管理者選任及び消防計画届出状況

(平成28年4月1日現在)

令別表区分	市町別	阿久根市						長島町					
		対象物数		選任届出書 防火管理者		届出書 消防計画		対象物数		選任届出書 防火管理者		届出書 消防計画	
		甲	乙	甲	乙	甲	乙	甲	乙	甲	乙	甲	乙
1	イ	2		2		2		1		1		1	
	ロ	13	7	12	3	12	3	4		4		4	
2	イ												
	ロ	4		4		4		1		1		1	
	ハ												
	ニ	1							1		1		1
3	イ												
	ロ	5	15	5	11	5	10	2	4	2	4	2	4
4		21	12	19	4	17	4	6		6		6	
5	イ	6		6		6		8	2	8	2	8	2
	ロ	11		4		4							
6	イ	12		11		11		2		2		2	
	ロ	22		22		22		7		7		7	
	ハ	15	5	15	4	15	4	8		8		8	
	ニ							1		1		1	
7		13		13		13		9		9		9	
8		1		1		1		2		2		2	
9	イ												
	ロ							1		1		1	
10													
11			1		1		1						
12	イ	12	2	11	1	12	1	3		3		3	
	ロ												
13	イ												
	ロ												
14		1											
15		12	1	12	1	12	1	11	3	11	3	11	3
16	イ	15	2	15	2	15	2	4	1	4	1	4	1
	ロ	2		1		1							
計		168	45	153	27	152	26	70	11	70	11	70	11

3 各種届出状況

(平成27年4月1日～平成28年3月31日)

関係条文	届出種別	阿久根市	長島町	件数
法第8条	防火管理者選(解)任届出書	27	14	41
法第9条の3	圧縮アセチレンガス等の貯蔵取又は取扱いの届出	7		7
規則第3条	消防計画作成(変更)届出	29	19	48
規則第3条	消防訓練実施届	156	75	231
規則第31条の3	消防用設備等設置届	61	20	81
規則第33条の18	工事整備対象設備等着工届	22	9	31
条例第44条(5)	ボイラー設置届出	3	2	5
条例第44条(10)	変電設備, 発電設備, 蓄電池設備設置届出	9	15	24
条例第45条(2)	煙火打上げ, 仕掛け届出	25	1	26
条例第46条	指定数量未満の危険物の貯蔵及び取扱い届出	4		4

4 防火管理者資格取得状況

年度	H21	H22	H23	H24	H25	H26	H27
資格取得者数	49名	33名	38名	47名	40名	39名	46名

5 管内危険物施設状況

(平成28年4月1日現在)

施設区分		市 町 別		
		阿 久 根 市	長 島 町	計
製 造 所				
貯 蔵 所	屋 内 貯 蔵 所	2	1	3
	屋 外 タンク貯 蔵 所	16	17	33
	屋 内 タンク貯 蔵 所		1	1
	地 下 タンク貯 蔵 所	12	5	17
	簡 易 タンク貯 蔵 所			
	移 動 タンク貯 蔵 所	10	9	19
	屋 外 貯 蔵 所	1	6	7
取 扱 所	給 油 取 扱 所	20	21	41
	販 売 取 扱 所			
	移 送 取 扱 所			
	一 般 取 扱 所	9	5	14
合 計		70	65	135

6 危険物施設類別、数量別状況

(平成28年4月1日現在)

施設区分 数量別 種別	製造所	貯蔵所							取扱所				合計	
		屋内貯蔵所	屋外タンク貯蔵所	屋内タンク貯蔵所	地下タンク貯蔵所	簡易タンク貯蔵所	移動タンク貯蔵所	屋外貯蔵所	給油取扱所	販売取扱所	移送取扱所	一般取扱所		
数量別	5倍未満		3	9		9		13	1	1			8	43
	5倍を超え 10倍以下			7	1	3		3	6	2			3	25
	10倍を超え 50倍以下			14		3		3		7			3	31
	50倍を超え 100倍以下				3		1			13				17
	100倍を超え 150倍以下									11				11
	150倍を超え 200倍以下					1				3				4
	200倍を超え 1,000倍以下									4				4
	1,000倍以上													
合計		3	33	1	17		19	7	41			14	135	
種別	第1類													
	第2類													
	第3類													
	第4類		3	33	1	17		19	7	41			14	135
	第5類													
	第6類													
	混合													
合計		3	33	1	17		19	7	41			14	135	

7 危険物施設の許認可状況

(平成27年4月1日～平成28年3月31日)

施設区分 許可の種別		製造所	貯蔵所						取扱所				合計	
			屋内貯蔵所	屋外タンク貯蔵所	屋内タンク貯蔵所	地下タンク貯蔵所	簡易タンク貯蔵所	移動タンク貯蔵所	屋外貯蔵所	給油取扱所	販売取扱所	移送取扱所		一般取扱所
許可	設置		1											1
	変更									2				2
完成検査	設置		1											1
	変更									1				1
仮使用承認										1				1
廃止					1					1			1	3
仮貯蔵取扱														
タンク検査	水張													
	水圧													
合計			2		1					5			1	9

8 防火クラブ結成状況

◇ 幼年消防クラブ

(平成28年4月1日現在)

名 称	結成年月日	隊員数
東保育園幼年消防クラブ	昭和59年4月1日	24名
風の杜こども園幼年消防クラブ	昭和59年4月1日	66名
阿光保育園幼年消防クラブ	昭和61年8月1日	67名
認定こども園あくね園幼年消防クラブ	昭和61年8月1日	83名
阿久根めぐみこども園幼年消防クラブ	昭和61年8月1日	51名
みどりが丘保育園幼年消防クラブ	昭和61年8月1日	40名
蓮華保育園幼年消防クラブ	昭和61年8月1日	61名
おりた保育園幼年消防クラブ	平成19年4月1日	42名
みなみ保育園幼年消防クラブ	平成10年4月1日	37名
文旦保育園幼年消防クラブ	平成11年4月1日	39名

◇ 少年消防クラブ

名 称	結成年月日	隊員数
阿久根第1少年消防クラブ	昭和55年11月1日	10名
蔵之元少年消防クラブ	昭和61年7月5日	32名

◇ 婦人防火クラブ

名 称	結成年月日	隊員数
宮ノ浦婦人消防隊	昭和35年4月1日	8名
片側婦人消防隊	昭和44年4月1日	11名
薄井婦人消防隊	昭和44年4月1日	23名
湯ノ口婦人消防隊	昭和44年4月1日	5名
城川内婦人消防クラブ	昭和60年8月26日	46名

◇ 自衛消防隊

名 称	結成年月日	隊員数
川畑自衛消防隊	昭和55年4月1日	6名
八郷自衛消防隊	昭和58年7月26日	17名
小漣自衛消防隊	昭和59年10月1日	8名
筒田自衛消防隊	昭和59年11月1日	3名
大漣集落自衛消防隊	平成19年5月1日	18名

V 火 災

1 火災概況

(平成27年1月1日～平成27年12月31日)

区 分		平成 2 7 年	平成 2 6 年	比較 (増 減)
出 火 件 数	建 物 (件)	10	6	4
	林 野 (件)	0	1	-1
	車 両 (件)	2	0	2
	船 舶 (件)	0	1	-1
	そ の 他 (件)	5	15	-10
	合 計 (件)	17	23	-6
焼 損 棟 数	全 焼 (棟)	5	4	1
	半 焼 (棟)	0	0	0
	部 分 焼 (棟)	3	1	2
	ぼ や (棟)	4	7	-3
	合 計 (棟)	12	12	0
建物焼損床面積 (㎡)		549.39	165.55	383.84
建物焼損表面積 (㎡)		11.58	18.72	-7.14
林野焼損面積 (a)		0	0.53	-0.53
罹 災 世 帯 (世帯)		4	9	-5
罹 災 人 員 (人)		6	17	-11
死 者 (人)		0	1	-1
負 傷 者 (人)		0	3	-3
損 害 額	建 物 (千円)	27,707	13,046	14,661
	林 野 (千円)	0	0	0
	車 両 (千円)	210	0	210
	船 舶 (千円)	0	5,020	-5,020
	そ の 他 (千円)	0	31	-31
	合 計 (千円)	27,917	18,097	9,820

2 署所別火災発生状況

(平成27年1月1日～平成27年12月31日)

区分		署所別	阿久根消防署	東分遣所	長島分遣所	合計
出火件数	建物 (件)		6	2	2	10
	林野 (件)		0	0	0	0
	車両 (件)		1	0	1	2
	船舶 (件)		0	0	0	0
	その他 (件)		5	0	0	5
	合計 (件)		12	2	3	17
焼損棟数	全焼 (棟)		1	2	2	5
	半焼 (棟)		0	0	0	0
	部分焼 (棟)		2	1	0	3
	ぼや (棟)		3	0	1	4
	合計 (棟)		6	3	3	12
建物焼損床面積 (㎡)			106.4	233.45	209.54	549.39
建物焼損表面積 (㎡)			7.58	4	0	11.58
林野焼損面積 (a)			0	0	0	0
罹災世帯 (世帯)			1	1	2	4
罹災人員 (人)			2	2	2	6
死者 (人)			0	0	0	0
負傷者 (人)			0	0	0	0
損害額	建物 (千円)		4,539	19,020	4,148	27,707
	林野 (千円)		0	0	0	0
	車両 (千円)		110	0	100	210
	船舶 (千円)		0	0	0	0
	その他 (千円)		0	0	0	0
	合計 (千円)		4,649	19,020	4,248	27,917

3 月別火災発生状況

(平成27年1月1日～平成27年12月31日)

種別	月別												合計
	1	2	3	4	5	6	7	8	9	10	11	12	
建物	2	1	1		1			2	1	2			10
林野													
車両				1						1			2
船舶													
航空機													
その他	1	2			1			1					5
合計	3	3	1	1	2			3	1	3			17

4 曜日別火災発生状況

(平成27年1月1日～平成27年12月31日)

種別	曜日別							合計
	日	月	火	水	木	金	土	
建物	2		3	1	1	1	2	10
林野								
車両	1				1			2
船舶								
航空機								
その他		1	1	1		1	1	5
合計	3	1	4	2	2	2	3	17

5 火災出動状況

(平成27年1月1日～平成27年12月31日)

種別	区分	火災 件数	出動 件数	延出動人員 (人)			延出動車両 (台)		
				総員	吏員	団員	総数	署	団
建物		10	7	383	119	264	69	37	32
林野									
車両		2	2	13	13		4	4	
船舶									
航空機									
その他		5	5	60	29	31	23	10	13
合計		17	14	456	161	295	96	51	45

6 時間帯別火災発生状況

(平成27年1月1日～平成27年12月31日)

時間別 種別	0～2	2～4	4～6	6～8	8～10	10～12	12～14	14～16	16～18	18～20	20～22	22～24	合計
建 物		1		1	1		2	1		2		2	10
林 野													
車 両						1			1				2
船 舶													
航 空 機													
そ の 他						2		2	1				5
合 計		1		1	1	3	2	3	2	2		2	17

※出火不明時間なし

7 出火原因別状況

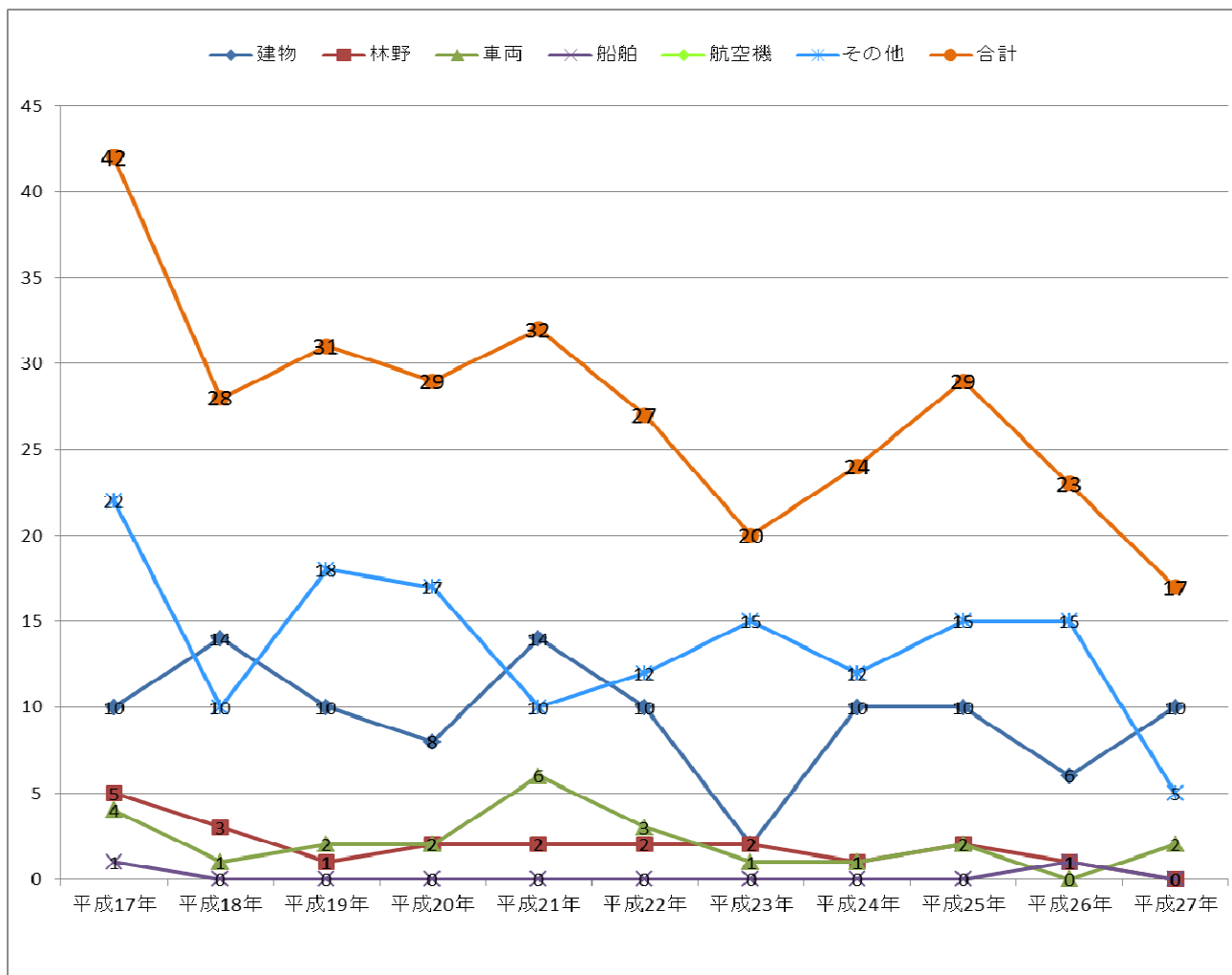
(平成27年1月1日～平成27年12月31日)

火災種別	管 轄 別 原 因				
	原 因	阿久根	東	長島	件数
建物火災	かまど	1			1
	電気機器	1			1
	電灯電話等配線		1		1
	たき火			1	1
	放火	1			1
	その他	3			3
	不明・調査中		1	1	2
車両火災	電気機器	1			1
	配線器具			1	1
その他火災	火入れ	3			3
	その他	2			2
合 計		12	2	3	17

8 火災件数の推移

単位：件

火災種別 年	建物	林野	車両	船舶	航空機	その他	合計
平成 17 年	10	5	4	1	0	22	42
平成 18 年	14	3	1	0	0	10	28
平成 19 年	10	1	2	0	0	18	31
平成 20 年	8	2	2	0	0	17	29
平成 21 年	14	2	6	0	0	10	32
平成 22 年	10	2	3	0	0	12	27
平成 23 年	2	2	1	0	0	15	20
平成 24 年	10	1	1	0	0	12	24
平成 25 年	10	2	2	0	0	15	29
平成 26 年	6	1	0	1	0	15	23
平成 27 年	10		2			5	17



9 火災一覧表

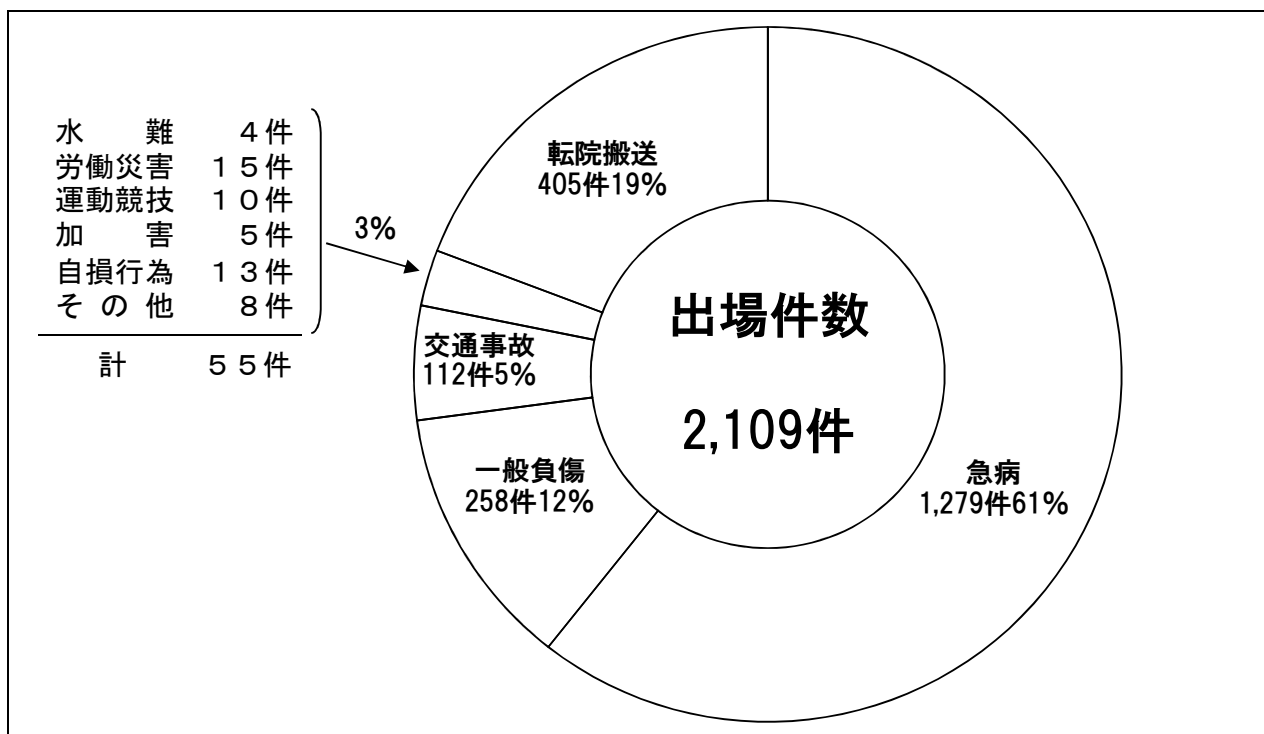
(平成27年1月1日～平成27年12月31日)

火災番号	出火日時	出火時刻	種別	出火場所	原因	焼損棟数				罹災人員	死傷者		損害額 (千円)
						全焼	半焼	部分焼	ぼや		死者	負傷者	
1	1月7日	14:10	その他	阿久根市折口	枯れ草焼き								
2	1月15日	15:10	建物	阿久根市西目	マッチ	1				2			4,341
3	1月20日	2:50	建物	長島町城川内	不明	1			1	2			3,184
4	2月3日	14:10	その他	阿久根市脇本	火のついたゴミ								
5	2月11日	23:00	建物	長島町川床	不明			1					23
6	2月14日	16:25	その他	阿久根市大川	枯れ草焼き								
7	3月21日	18:25	建物	阿久根市西目	火のついた紙			1					102
8	4月30日	17:10	車両	阿久根市丸尾町	蓄電池								110
9	5月1日	23:20	建物	長島町川床	屋内配線	2				2			18,997
10	5月29日	10:00	その他	阿久根市鶴川内	その他								
11	8月10日	11:30	その他	阿久根市鶴川内	枯れ草焼き								
12	8月22日	13:00	建物	阿久根市塩浜町	扇風機				1				10
13	8月11日	9:00	建物	阿久根市大川	かまど				1				50
14	9月20日	12:15	建物	長島町蔵之元	たき火	1							964
15	10月25日	10:19	車両	長島宮之浦港線 (川内地内道路)	その他の配線 器具								100
16	10月25日	18:00	建物	阿久根市折口	切削くず			1					36
17	10月27日	6:30	建物	阿久根市折口	その他の再燃 により出火原因 となりやすいもの				1				
計						5		3	4	6			27,917

VI 救 急

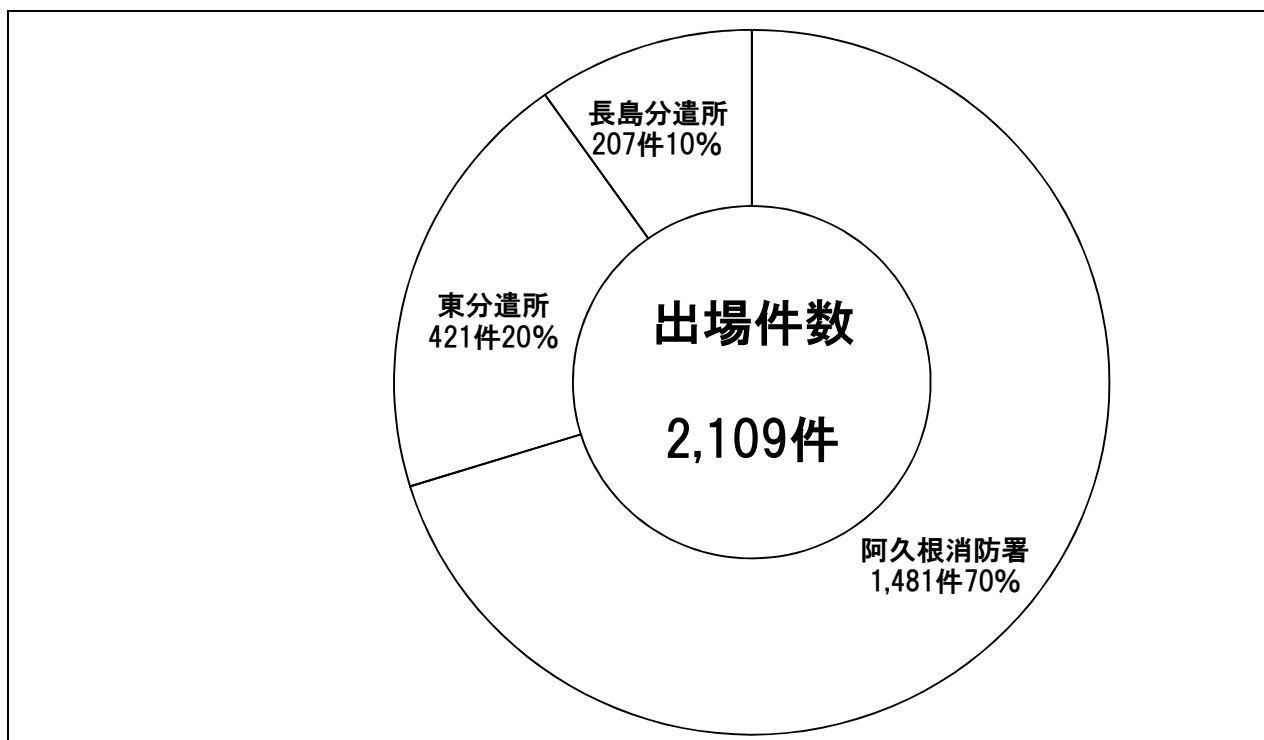
1 事故種別出場件数

(平成27年1月1日～平成27年12月31日)

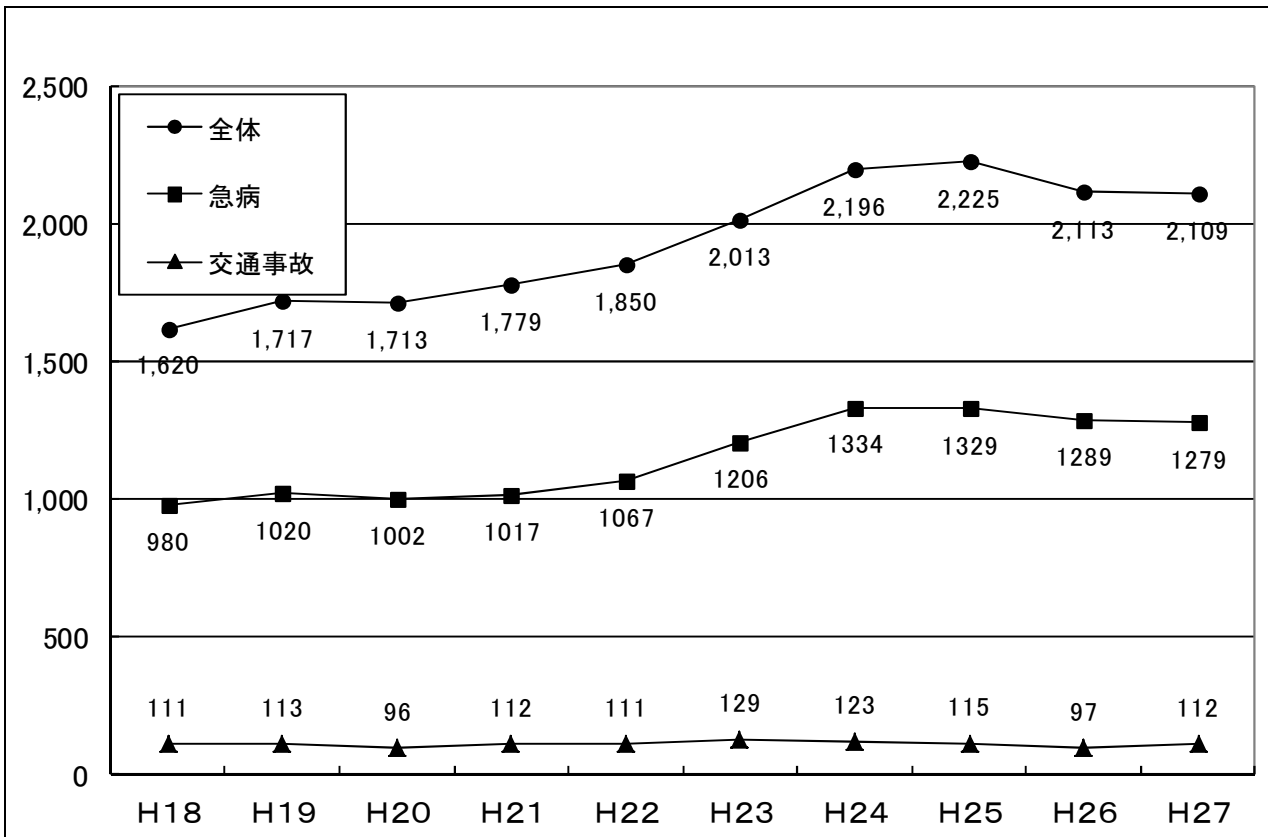


2 署所別出場件数

(平成27年1月1日～平成27年12月31日)



3 年次別救急出場状況



(単位:件)

事故種別 \ 年別	H18	H19	H20	H21	H22	H23	H24	H25	H26	H27
合計	1,620	1,717	1,713	1,779	1,850	2,013	2,196	2,225	2,113	2,109
火災	1	0	0	4	2	1	3	3	3	0
自然災害	0	0	0	0	0	0	0	0	0	0
水難	2	0	4	3	5	6	5	3	1	4
交通事故	111	113	96	112	111	129	123	115	97	112
労働災害	13	15	15	18	11	20	18	15	13	15
運動競技	10	12	9	7	9	5	9	18	7	10
一般負傷	188	234	223	258	242	267	285	278	271	258
加害	6	6	10	6	8	4	4	5	3	5
自損行為	11	7	24	13	13	11	10	15	8	13
急病	980	1,020	1,002	1,017	1,067	1,206	1,334	1,329	1,289	1,279
その他	298	310	330	341	382	364	405	444	421	413

4 医療機関別搬送状況

(平成27年1月1日～平成27年12月31日)

告示の別 搬送人員等 開設者別		救急告示医療機関		その他の医療機関		計	
		対象数	搬送人員	対象数	搬送人員	対象数	搬送人員
管内	国・公立 公 立 的	0	0	2	126	2	126
	私 人 的 病 院 ・ 医 院	2	1,633	13	61	15	1,694
	小 計	2	1,633	15	187	17	1,820
管外	国・公立 公 立 的	6	187	3	8	9	195
	私 人 的 病 院 ・ 医 院	4	21	19	18	23	39
	小 計	10	208	22	26	32	234
合 計		12	1,841	37	213	49	2,054

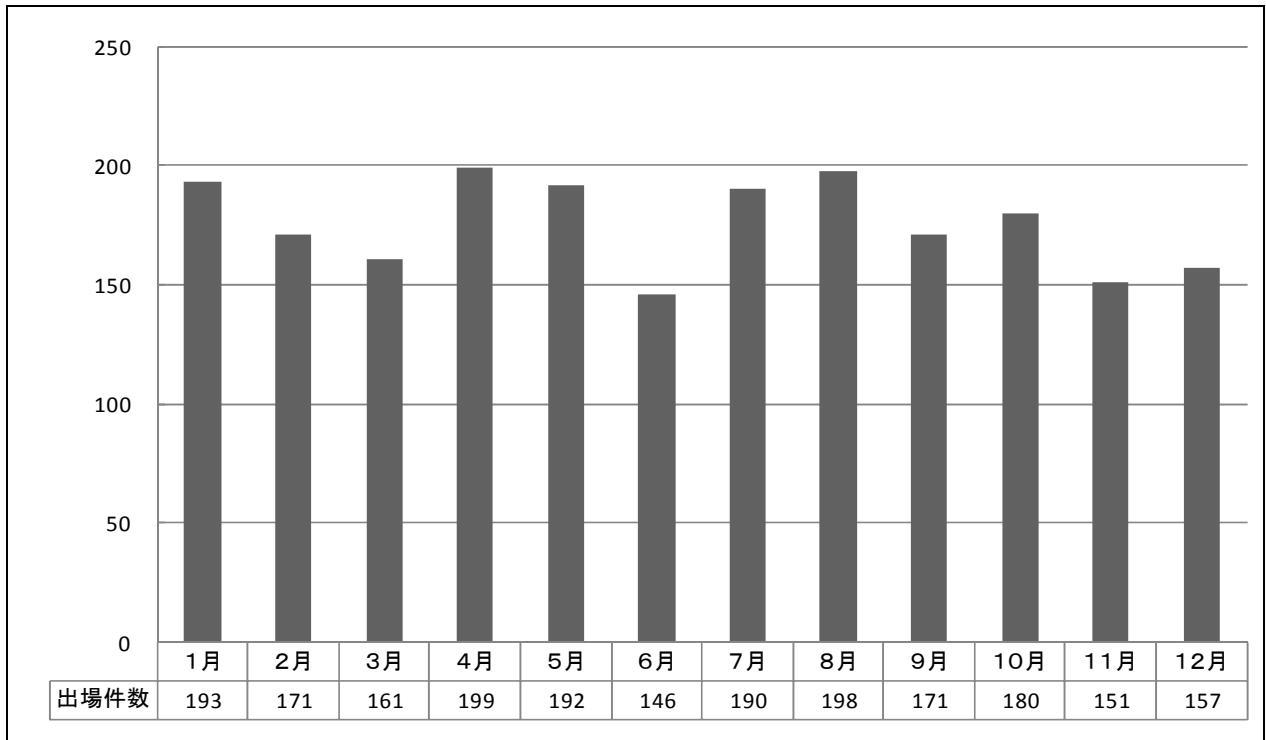
5 傷病程度別搬送人員

(平成27年1月1日～平成27年12月31日)

事故種別 傷病程度別	事故種別				計
	急 病	交 通 事 故	一 般 負 傷	そ の 他	
死 亡	33	4	3	2	42
重 症	101	2	14	67	184
中 等 症	540	32	129	293	994
軽 症	550	91	108	85	834
そ の 他					0
計	1224	129	254	447	2,054

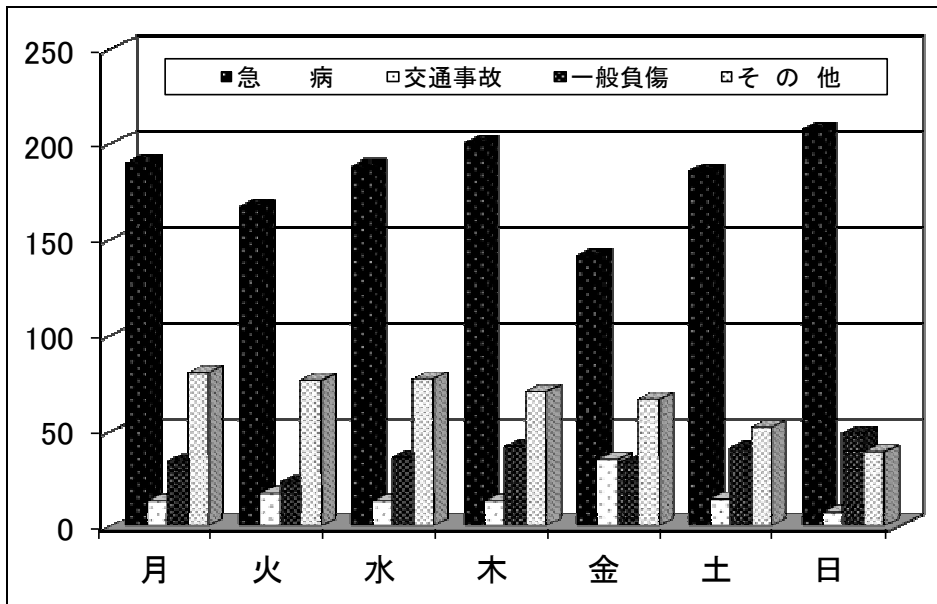
6 月別、事故種別出場状況

(平成27年1月1日～平成27年12月31日)



区分		月別	合計	1月	2月	3月	4月	5月	6月	7月	8月	9月	10月	11月	12月
出場件数			2,109	193	171	161	199	192	146	190	198	171	180	151	157
搬送件数			2,024	189	162	154	190	186	141	188	184	165	175	139	151
不搬送件数			85	4	9	7	9	6	5	2	14	6	5	12	6
搬送人員			2,054	191	165	157	191	187	142	191	188	173	176	141	152
事故種別 (出場件数)	火災	0													
	自然災害	0													
	水難	4						1			2		1		
	交通事故	112	8	5	7	9	10	7	6	15	10	10	10	13	12
	労働災害	15	2	1	3		1	1	2			2	1	1	1
	運動競技	10	1		2		1	1			1	1	2	1	
	一般負傷	258	25	17	17	26	27	18	23	32	32	19	18	18	18
	加害	5	1			1		1	1	1	1				
	自損行為	13	1	2	1	2	2	1	1			2		1	
	急病	1,279	115	109	106	125	115	86	101	119	101	112	112	92	98
	その他	413	40	37	25	36	35	31	56	28	36	36	36	25	28

7 曜日別出場状況



(単位:件)

種別	曜日別	月	火	水	木	金	土	日	計
急病		190	167	188	200	141	186	207	1,279
交通事故		13	17	13	13	35	14	7	112
一般負傷		34	23	36	42	33	41	49	258
その他		80	76	77	70	66	52	39	460
計		317	283	314	325	275	293	302	2,109

8 市町村別出場状況

(平成27年1月1日～平成27年12月31日)

種別		市町別	阿久根市	長島町	計
出場件数	搬送	件数	1,481	628	2,109
搬送	搬送	件数	1,420	604	2,024
搬送	搬送	件数	61	24	85
搬送	搬送	人員	1,442	612	2,054
救急 出場 件数 の内 訳	火災	災害			
	自然	災害			
	水難		3	1	4
	交通	事故	81	31	112
	労働	災害	12	3	15
	運動	競技	7	3	10
	一般	負傷	167	91	258
	加害		4	1	5
	自損	行為	8	5	13
	急病		896	383	1,279
	その他		303	110	413
計		1,481	628	2,109	
搬送	搬送	件数率 (%)	96%	96%	96%

9 発生場所別搬送人員状況

(平成27年1月1日～平成27年12月31日)

発生場所 事故種別	住 宅	公 衆 の 出 入 場 所	仕 事 場	道 路	そ の 他	計
急 病	938	221	19	27	19	1,224
交 通 事 故	3	8		113	5	129
一 般 負 傷	175	42	1	16	20	254
そ の 他	14	418	8	3	4	447
計	1,130	689	28	159	48	2,054

(単位:人)

10 年齢区分別、傷病程度別搬送状況

(平成27年1月1日～平成27年12月31日)

年齢区分 傷病程度	新 生 児	乳 幼 児	少 年	成 人	高 齢 者	計
死 亡				5	37	42
重 症		1		45	138	184
中 等 症		13	13	166	802	994
軽 症	1	37	35	249	512	834
そ の 他						0
計	1	51	48	465	1,489	2,054

(単位:人)

- ※ 新 生 児 一生後28日以内の者
- 乳 幼 児 一生後29日以上～満7歳未満の者
- 少 年 一満7歳以上～満18歳未満の者
- 成 人 一満18歳以上～満65歳未満の者
- 高 齢 者 一満65歳以上の者

VII 消防団

1 消防団員階級別団員数

(平成27年4月1日現在)

区分 市町名	条例定数	実員	分団数	団長	副団長	分団長	副分団長	部長	班長	団員
阿久根市	人 224	人 217	分団 8	人 1	人 2	人 8	人 13	人 6	人 25	人 162
長島町	295	295	11	1	2	14	11	22	34	211

2 消防団員の年齢別団員数

(平成27年4月1日現在)

区分 市町名	団員数	18	20	26	32	38	44	50	56	60以上	平均年齢
		人 19	人 25	人 31	人 37	人 43	人 49	人 55	人 60		
阿久根市	人 217	人 0	人 16	人 45	人 60	人 42	人 37	人 12	人 2	人 3	歳 37.2
長島町	295	1	12	62	103	80	19	10	5	3	36.3

3 消防ポンプの基準数と現有数の比較

(平成27年4月1日現在)

区分 市町名	基準口数	現 有				不足数	充足率
		ポンプ車	積載車	小型動力ポンプ	現有数		
阿久根市	口 38	台 5	台 20	台 21	口 31	口 7	% 82
長島町	51	11	22	26	48	3	94

4 消防水利の状況

(平成27年4月1日現在)

区分 市町名	現 有 個 数					
	消 火 栓	防 火 水 槽		プ ー ル	そ の 他	計
		40 t 以上	40 t 未満			
阿久根市	293	52	510	16	70	941
長島町	20	178	117	8	1	321
計	313	230	627	22	71	1,262

5 消防団員の報酬支給状況

(平成27年4月1日現在)

階級 市町名	団 長	副 団 長	分 団 長	副 分 団 長	部 長	班 長	団 員
	円	円	円	円	円	円	円
阿久根市	138,300	103,200	77,300	58,700	50,400	47,800	46,800
長島町	152,800	103,800	72,800	54,100	47,700	35,600	31,100

6 消防団員の費用弁償状況

(平成27年4月1日現在)

区分 市町名	出 動 手 当	訓 練 手 当	警 戒 手 当	出 会 手 当	機 関 員 手 当 (年額)
	円	円	円	円	円
阿久根市	4,700	4,700	4,700	4,700	17,500
長島町	5,200	4,700	4,700	4,700	20,300