

令和元年版

消防年報



水槽付消防ポンプ自動車（空順2号）
（令和2年2月配備）

阿久根地区消防組合

消防本部

令和2年刊行

はじめに

この年報は、阿久根地区消防組合の現勢及び令和元年中の消防事務に関する諸般の事項を収録し、消防事情を紹介するとともに、将来の参考に資するため編集したものであります。

令和2年7月

阿久根地区消防組合消防本部

目 次

I 総 括

1	地 勢	1
2	組合の発足	1
3	組合管内図	2
4	組合の沿革	3
5	組合の組織図	1 1
6	組合の管理者等	1 2
7	組合議会の議員	1 2
8	組合の監査委員	1 2
9	組織・装備の現況	1 3
10	消防本部の事務分掌	1 3

II 予 算

1	令和元年度組合予算額と決算額	1 7
2	構成市町共通経費負担金算出表（令和2年度）	1 8
3	構成市町予算（令和2年度当初）	1 9
4	消防費予算額と人口、世帯当たり額（令和2年度当初）	1 9

III 人員及び機材

1	職員の配置状況	2 1
2	職員の階級別年齢状況	2 1
3	職員の署所別年齢状況	2 1
4	職員の勤続年数状況	2 1
5	消防車両状況	2 2
6	特殊機材器具，救急資器材	2 3
7	無線配置状況	2 5
8	無線施設	2 6
9	有線施設	2 7

IV 予 防

1	防火対象物状況（150㎡以上）	2 9
2	消防法第8条対象物数と甲種，乙種防火対象物， 防火管理者選任及び消防計画届出状況	3 0
3	各種届出状況	3 1
4	防火管理者資格取得状況	3 1
5	管内危険物施設状況	3 2
6	危険物施設類別，数量別状況	3 3
7	危険物施設の許認可状況	3 4
8	防火クラブ結成状況	3 5

V 火 災

1	火災概況	3 7
2	署所別火災発生状況	3 8
3	月別火災発生状況	3 9
4	曜日別火災発生状況	3 9
5	火災出動状況	3 9
6	時間帯別火災発生状況	4 0
7	出火原因別状況	4 0
8	火災件数の推移	4 1
9	火災一覧表	4 2

VI 救 急

1	事故種別出場件数	4 3
2	署所別出場件数	4 3
3	年次別救急出場状況	4 4
4	医療機関別搬送状況	4 5
5	傷病程度別搬送人員	4 5
6	月別，事故種別出場状況	4 6
7	曜日別出場状況	4 7
8	市町別出場状況	4 7
9	発生場所別搬送人員状況	4 8
10	年齢区分別，傷病程度別搬送状況	4 8

VII 消 防 団

1	消防団員階級別団員数	4 9
2	消防団員の年齢別団員数	4 9
3	消防ポンプの基準数と現有数の比較	4 9
4	消防水利の状況	5 0
5	消防団員の報酬支給状況	5 0
6	消防団員の費用弁償状況	5 0

I 総 括

阿久根地区消防組合の概要

1 地 勢

本組合は、鹿児島県最北西部に位置し、北部は海上で熊本県天草市と接し、西部は東シナ海、東部は出水市、南部は薩摩川内市と接している。

阿久根市は、東シナ海の約40キロメートルに及ぶ海岸線や、遠く九州山脈に連なる緑の大地に恵まれ、温暖な気候と相まって新鮮な魚介類と、四季折々に様々な農林水産物が生産される場所であり、長島町は、大小23の島々が点在し、豊かな自然環境で観光の地として知られており、長い海岸線を有し、様々な魚介類や海藻類の採取漁業や養殖漁業が盛んである。

2 組合の発足

現代社会の生活環境の変化、高度化、あるいは産業経済の発展にともない、各種災害の発生も複雑多様化し、建築物の高層化、工場規模の拡大並びに危険物施設の増大がすすむにつれて、全国的に特殊火災等が頻発するに至り、これらの災害事故に即応できる消防体制の確立は、各自治体の急務としてとりあげられてきた。

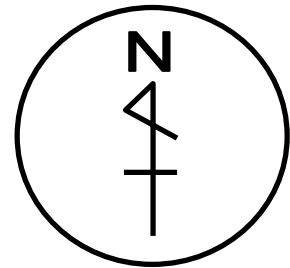
このような情勢の中で経済圏を同じくする阿久根市、長島町（旧東町及び旧長島町（平成18年3月合併））は、その住民が等しく消防行政の恩恵に浴し、強力な消防力のもとに保護され、安心して安全な生活がおくられるために一層消防組織の充実、強化を図るべく一部事務組合による阿久根地区消防組合を設立し、昭和49年4月1日発足、業務を開始した。

<p>阿久根市章 (昭和27年制定)</p> 	<p>長島町章 (平成18年3月20日制定)</p> 
<p>近年まで阿久根市には多くの鶴が飛来していた。 その鶴を形どり、未来へ向けて大きく飛躍する姿を表したもの。</p>	<p>ひらがなの「な」をモチーフに海に囲まれた新町を照らす太陽をイメージしてデザインしたもの。 躍動する波は、海で囲まれひとつになる2町を表し、活力を生み出すことを意味している。</p>

3 組合管内図



出水市



阿久根市

消防本部
消防署

東支那海

薩摩川内市

4 組 合 の 沿 革

昭和49年4月1日	阿久根市，東町，長島町の1市2町で阿久根地区消防組合発足 組合管理者に丹宗 忠氏（阿久根市長）就任 組合議会議長に栢 庄吉氏就任 消防長は，管理者が事務取扱い 人員 本部4人，阿久根消防署23人，東町分遣所8人 長島町分遣所7人 実員42人
5月	東町，長島町両分遣所に救急車配置
10月	消防職員1人採用，長島町分遣所へ配置 実員43人
12月	管理者 丹宗 忠氏死亡により，副管理者 江良 英千代氏 （阿久根市助役）が管理者職務代理者 消防長事務取扱い
昭和50年	2月 組合管理者に坂元 善文氏（阿久根市長）就任 消防長事務取扱い
5月	組合議会議長に吉田 市次郎氏就任
昭和51年	3月 救急車（2B型）1台，鹿児島県共済農業協同組合連合会から寄贈を受け，阿久根消防署に配置
6月	阿久根市人事異動により1人転入 実員44人
10月	消防職員2人採用，東町，長島町，両分遣所へ各1人配置 実員46人
昭和52年	1月 阿久根市人事異動により2人転出 実員44人
4月	消防職員2人採用，阿久根消防署へ配置 実員46人
10月	水槽付（2t）消防ポンプ自動車1台，阿久根消防署に配置
昭和53年	3月 消防本部（署）新庁舎落成
8月	阿久根市人事異動により1人転出 実員45人 消防職員2人採用，阿久根消防署へ配置 実員47人
9月	新庁舎へ移転
昭和54年	2月 組合管理者に川畑 強氏（阿久根市長）就任 消防長事務取扱い
4月	消防長に池田 豊氏就任
5月	組合議会議長に富吉 福蔵氏就任
7月	長島町人事異動により1人転出，2人転入 実員48人
昭和55年	1月 水槽付（2t）消防ポンプ自動車1台，阿久根消防署に配置 水槽付（2t）消防ポンプ自動車1台，長島町分遣所に配置
2月	救急車（2B型）1台，自動車工業会から寄贈を受け，阿久根消防署へ配置
3月	消防職員1人退職 実員47人
8月	広報車1台，日本消防協会から寄贈を受け，阿久根消防署に配置

- 昭和56年 1 1月 水槽付（2 t）消防ポンプ自動車1台，東町分遣所に配置
 2月 消防職員1人退職 実員46人
 3月 救急車（2 B型）1台，鹿児島県共済農業協同組合連合会から寄贈を受け，長島町分遣所に配置
 4月 阿久根市人事異動により1人転入 実員47人
 消防職員3人採用，阿久根消防署へ配置 実員50人
 消防長に猿楽 茂氏就任
 7月 救助資機材運搬車1台，阿久根市青年会議所より寄贈を受け，阿久根消防署に配置
- 昭和57年 3月 救急車（2 B型）1台，鹿児島県共済農業協同組合連合会から寄贈を受け，東町分遣所に配置
 4月 阿久根市人事異動により1人転出 実員49人
 5月 消防職員1人退職 実員48人
 1 0月 防火広報車1台，日本防火協会から寄贈を受け，阿久根消防署に配置
 1 2月 屈折はしご付消防ポンプ自動車（16 m級）1台，阿久根消防署に配置
- 昭和58年 1月 阿久根消防署庁舎増築工事完了
 4月 消防職員3人採用，阿久根消防署へ配置 実員51人
 5月 組合議会議長に竹原 勇氏就任
 1 1月 救急車（2 B型）1台，株式会社タイヨーから寄贈を受け，阿久根消防署に配置
- 昭和59年 3月 阿久根消防署に訓練塔設置
 7月 長島町人事異動により1人転入 実員52人
 1 1月 長島町人事異動により1人転出 実員51人
- 昭和60年 3月 救急車（2 B型）1台，日本損害保険協会から寄贈を受け，阿久根消防署に配置
 4月 東町人事異動により1人転出，1人転入 実員51人
 5月 組合議会議長に京田 勇氏就任
- 昭和61年 3月 消防長退職 実員50人
 4月 阿久根市人事異動により1人転入 実員51人
 消防職員1人採用，東町分遣所へ配置 実員52人
 消防長に荒木 富見人氏就任
- 昭和62年 5月 組合議会議長に河野 義夫氏就任
- 昭和63年 3月 消防長退職 実員51人
 4月 消防長に船元 謙一氏就任
 7月 管理者川畑 強氏死亡により，副管理者新栢 勝記氏

		(阿久根市助役) が管理者職務代理者	
平成 元年	9月	組合管理者に新戸 勝記氏 (阿久根市長) 就任	
	2月	救急車 (2 B型) 1台, 株式会社大和から寄贈を受け, 阿久根消防署に配置	
	3月	指令車1台購入, 阿久根消防署に配置	
	4月	長島町人事異動により1人転出, 1人転入 実員51人 阿久根市人事異動により1人転出 実員50人 消防職員2人採用, 阿久根消防署へ配置 実員52人	
	6月	組合議会議長に河野 義夫氏就任 (改選)	
	8月	救急車 (2 B型) 1台, 日本消防協会から寄贈を受け, 東町分遣所に配置	
平成 2年	1月	組合議会議長に谷口 繁氏就任	
平成 3年	4月	東町人事異動により1人転出, 1人転入 実員52人	
	12月	組合議会議長に山田 勝氏就任	
平成 4年	3月	救助工作車購入, 阿久根消防署に配置	
	4月	阿久根市人事異動により1人転出 実員51人 消防職員3人採用, 阿久根消防署に配置 実員54人 長島町人事異動により1人転出, 1人転入 実員54人	
	5月	東町人事異動により1人転出 実員53人	
	10月	東町人事異動により1人転入 実員54人 長島町人事異動により1人転出, 1人転入 実員54人	
	3月	消防長退職 実員53人	
平成 5年	4月	阿久根市人事異動により1人転入 実員54人 消防職員4人採用, 阿久根消防署, 長島町分遣所へ各1人 東町分遣所へ2人配置 実員58人 消防長に馬見新 純一氏就任	
	1月	組合議会議長に迫 庄吉氏就任	
平成 6年	2月	水槽付 (2 t) 消防ポンプ自動車1台購入, 長島町分遣所に配置	
	4月	東町人事異動により1人転出, 1人転入 実員58人	
	8月	水防車1台, 八光グループから寄贈を受け, 阿久根消防署に配置	
	10月	長島町人事異動により1人転出, 1人転入 実員58人	
平成 7年	3月	消防長退職, 消防職員1人退職 実員56人	
	4月	消防長に桐原 隆義氏就任 消防職員2人採用, 阿久根消防署へ配置 実員58人	
	10月	水槽付 (2 t) 消防ポンプ自動車1台購入, 阿久根消防署に配置 組合議会議長に福永 寛治氏就任	
平成 8年	2月	消防職員1人退職 実員57人	

	3月	消防長退職 実員56人
	4月	消防職員2人採用, 阿久根消防署へ配置 実員58人 消防長に尾塚 仁氏就任
	9月	組合管理者に斉藤 洋三氏(阿久根市長)就任
平成 9年	6月	小型同動力ポンプ軽四輪積載車1台購入, 阿久根消防署に配置
	7月	救急車(2B型)1台購入, 東町分遣所に配置
	8月	消防長尾塚 仁氏死亡退職 実員57人 副管理者川原 實氏(阿久根市助役)が, 消防長事務取扱い
	10月	阿久根市人事異動により1人転出, 1人転入, 実員57人 消防長に小原 勲氏就任
平成10年	2月	組合議会議長に榎柑 幸雄氏就任
	4月	阿久根市人事異動により1人転入 実員58人
	10月	長島町人事異動により1人転出, 1人転入 実員58人 水槽付(2t)消防ポンプ自動車1台, 日本損害保険協会から寄贈を受け, 阿久根消防署に配置
平成11年	4月	阿久根市人事異動により1人転出, 1人転入 実員58人 東町人事異動により1人転出, 1人転入 実員58人 消防長に川畑 裕氏就任
	12月	組合議会議長に濱崎 重雄氏就任
平成12年	2月	救急車(2B型)1台購入, 長島町分遣所に配置
	3月	消防長退職 実員57人
	4月	阿久根市人事異動により1人転入 実員58人 東町人事異動により1人転出, 1人転入 実員58人 消防長に尾原 篤氏就任
平成13年	11月	救急車(2B型)1台購入, 阿久根消防署に配置
平成14年	2月	組合議会議長に西田 己之助氏就任
	3月	消防長退職, 消防職員1人退職 実員56人
	4月	阿久根市人事異動により2人転出, 2人転入 実員56人 長島町人事異動により1人転出, 1人転入 実員56人 消防職員2人採用, 阿久根消防署へ配置 実員58人 消防長に植村 満則氏就任
平成15年	4月	東町人事異動により1人転出, 1人転入 実員58人
	7月	消防職員1人退職 実員57人
	10月	消防職員1人採用, 長島町分遣所へ配置 実員58人
	12月	組合議会議長に迫 庄吉氏就任
平成16年	1月	高規格救急自動車1台購入, 阿久根消防署に配置
	3月	指揮車1台を阿久根ロータリークラブから寄贈を受け, 阿久根消

		防署に配置
		消防長退職，消防職員 1 人退職 実員 5 6 人
平成 1 7 年	4 月	阿久根市人事異動により 1 人転出， 3 人転入 実員 5 8 人 消防職員 2 人採用，阿久根消防署へ配置 実員 6 0 人 消防長に山田 実氏就任
	6 月	東町人事異動により 1 人転出， 1 人転入 実員 6 0 人
	3 月	消防職員 1 人退職 実員 5 9 人
	4 月	阿久根市人事異動により 1 人転入 実員 6 0 人 東町人事異動により 1 人転入 実員 6 1 人
	7 月	消防職員 1 人退職 実員 6 0 人
	1 2 月	東町人事異動により 1 人転出 実員 5 9 人
平成 1 8 年	3 月	市町村合併により，旧東町，旧長島町が合併し長島町となり，阿久根地区消防組合は 1 市 1 町の組合構成 消防職員 1 人退職 実員 5 8 人
	4 月	消防職員 2 人採用，阿久根消防署へ配置 実員 6 0 人 長島町人事異動により 2 人転入 実員 6 2 人
	8 月	組合議会議長に児玉 賢一郎氏就任
	1 2 月	消防職員 2 人退職 実員 6 0 人
平成 1 9 年	2 月	長島町人事異動により 1 人転出 実員 5 9 人
	3 月	消防職員 2 人退職 実員 5 7 人
	4 月	阿久根市人事異動により 1 人転入 実員 5 8 人 消防職員 4 人採用，阿久根消防署へ配置 実員 6 2 人 長島町人事異動により 1 人転出， 2 人転入 実員 6 3 人
	1 1 月	軽貨物車（船元号） 1 台を船元 謙一氏から寄贈を受け，阿久根消防署に配置
	1 2 月	組合議会議長に鳥飼 光明氏就任
平成 2 0 年	3 月	消防職員 1 人退職 実員 6 2 人
	4 月	阿久根市人事異動により 1 人転出 実員 6 1 人 長島町人事異動により 2 人転出 実員 5 9 人 消防職員 2 人採用，東分遣所へ配置 実員 6 1 人
	7 月	阿久根市人事異動により 1 人転出 実員 6 0 人 消防職員 2 人退職 実員 5 8 人
	8 月	消防長に猿楽 善次氏就任 東町分遣所及び長島町分遣所を再編し，分遣所名称を東分遣所及び長島分遣所に改める
	9 月	組合管理者に竹原 信一氏（阿久根市長）就任
平成 2 1 年	2 月	市議会議員失職に伴い，阿久根市選出の消防組合議員 3 名失職

- 3月 高規格救急自動車1台購入，阿久根消防署に配置
- 4月 長島町人事異動により1人転出 実員57人
消防職員3人採用 東分遣所へ配置 実員60人
消防職員1人退職 実員59人
管理者竹原 信一氏失職により，副管理者川添 健氏（長島町長）
が管理者職務代理者
- 6月 組合管理者に竹原 信一氏（阿久根市長）就任
- 7月 組合議会議長に木下 孝行氏就任
- 平成22年 4月 阿久根市人事異動により1人転出，1人転入 実員59人
消防長に川原 克郎氏就任
消防職員3人採用，阿久根消防署へ配置 実員62人
- 9月 分遣所長坂口 講三氏死亡退職 実員61人
消防職員1人退職 実員60人
- 12月 管理者竹原 信一氏失職により，副管理者仙波 敏郎氏（阿久根
市）が管理者職務代理者
- 平成23年 1月 組合管理者に西平 良将氏（阿久根市長）就任
- 3月 市議会議員失職に伴い，阿久根市選出の消防組合議員3名失
職
- 4月 阿久根市人事異動により1人転出 実員59人
消防長に木山 和男氏就任
屈折はしご付消防ポンプ自動車1台購入，阿久根消防署に配置
- 5月 組合議会議長に岩崎 健二氏就任
- 平成24年 3月 消防職員1人退職 実員58人
- 4月 長島町人事異動により1人転出 実員57人
消防職員4人採用阿久根消防署へ配置 実員61人
- 平成25年 1月 高規格救急自動車1台を一般財団法人日本損害保険協会より寄贈
を受け，東分遣所に配置
東分遣所の2B型救急自動車1台と，長島分遣所の2B型救急自
動車1台を入れ替え
- 2月 資機材搬送車1台を総務省消防庁から寄贈を受け，阿久根消防署
に配置
- 3月 東分遣所の2B型救急自動車1台を長島町役場へ移動
消防職員2人退職 実員59人
- 4月 長島町人事異動により2人転出 実員57人
阿久根市人事異動により1人転入 実員58人
消防長に花田 清治氏就任
消防職員2人採用，東分遣所へ配置 実員60人

	10月	軽貨物車1台を阿久根ライオンズクラブより寄贈を受け、阿久根消防署に配置 普通自動車1台購入、阿久根消防署に配置
平成26年	3月	救助工作車1台購入、阿久根消防署に配置 消防職員4人退職 実員56人
	4月	長島町人事異動により1人転入、1人転出 実員56人 阿久根市人事異動により1人転入 実員57人 消防職員4人採用、阿久根消防署へ3人、東分遣所へ1人配置 実員61人 消防長に上野 正順氏就任
	12月	消防職員1人退職 実員60人
平成27年	3月	水槽付(2t)消防ポンプ自動車1台購入、阿久根消防署に配置
	4月	阿久根市人事異動により1人転出、1人転入 実員60人 長島町人事異動により1人転出、1人転入 実員60人 消防職員2人採用、阿久根消防署へ配置 実員62人
	5月	組合議会議長に濱崎 國治氏就任
平成28年	1月	消防救急デジタル無線、高機能簡易型消防指令システム運用開始
	3月	阿久根市人事異動により1人転出 実員61人
	4月	消防職員1人採用、阿久根消防署へ配置 実員62人 消防長に的場 博俊氏就任
平成29年	3月	水槽付(2t)消防ポンプ自動車1台購入、長島分遣所に配置
	5月	組合議会議長に岩崎 健二氏就任
	11月	高規格救急自動車1台購入、阿久根消防署に配置
平成30年	4月	長島町人事異動により1人転入、1人転出 実員62人 消防職員2人採用、阿久根消防署へ配置 実員64人
	12月	消防職員1人退職 実員63人
平成31年	2月	高規格救急自動車1台購入、長島分遣所に配置
	3月	消防職員1人退職 実員62人
	4月	阿久根市人事異動により1人転入、1人転出 実員62人 消防職員2人採用、阿久根消防署へ配置 実員64人 東分遣所新庁舎移転及び運用開始
令和 元年	5月	組合議会議長に濱崎 國治氏就任
	10月	長島町人事異動により1人転出 実員63人
令和 2年	2月	小型動力ポンプ付軽四輪積載車1台、水槽付(2t)消防ポンプ自動車1台購入、阿久根消防署に配置
	3月	消防職員2人退職 実員61人
	4月	阿久根市人事異動により1人転入 実員62人

長島町人事異動により 1 人転出 実員 6 1 人

消防職員 3 人採用，阿久根消防署へ 1 人，東分遣所へ 2 人配置
実員 6 4 人

鹿児島県消防学校教官へ 1 人派遣

消防長に児玉 秀則氏就任

5 組合の組織図

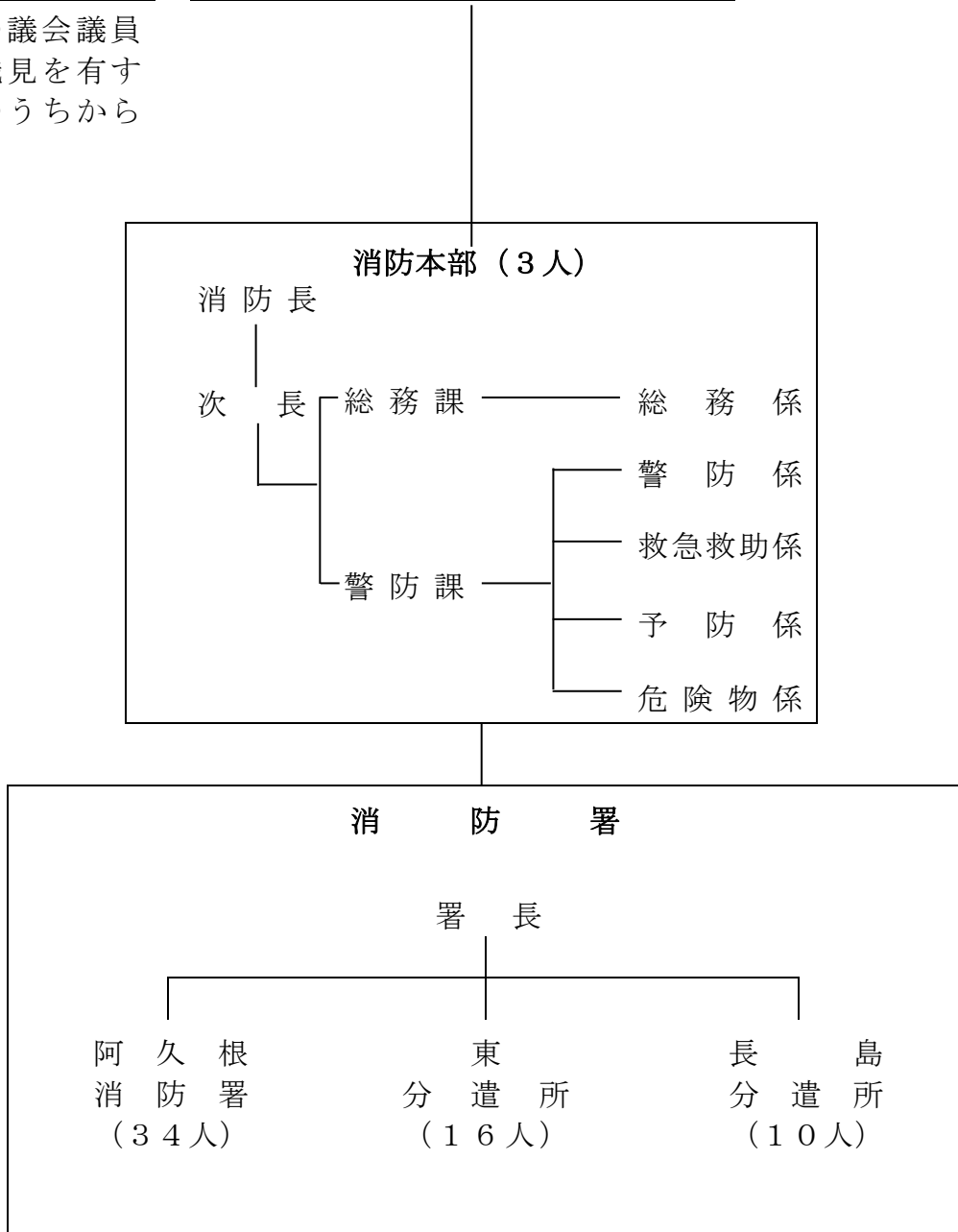
(令和2年4月1日現在)

議 会	
阿久根市	4人
長島町	3人
計	7人

執 行 機 関	
管 理 者	阿 久 根 市 長
副 管 理 者	阿 久 根 市 副 市 長 長 島 町 長
会 計 管 理 者	阿 久 根 市 會 計 管 理 者

監 査 委 員	
組合議員	1人
識見を有する者	1人

市町の議会議員
及び識見を有する者のうちから
選出



6 組合の管理者等

(令和2年4月1日現在)

区分 \ 市町別	阿久根市	長島町
管理者	阿久根市長 西平良将	
副管理者	阿久根市副市長 春原善幸	長島町長 川添健
会計管理者	阿久根市会計管理者 尻無濱久美子	

7 組合議会の議員

(令和2年4月1日現在)

区分 \ 市町別	阿久根市	長島町
議長	濱崎國治	
副議長		竹山司郎
議員	白石純一	諏訪義則
〃	中面幸人	二階堂猛
〃	中村主税	
計	4人	3人

8 組合の監査委員

(令和2年4月1日現在)

区分 \ 市町別	阿久根市	長島町
識見者		議会議員
監査委員	花田清治	二階堂猛

9 組織・装備の現況

(令和2年4月1日現在)

区 分		市町別			計
		阿久根市	長 島	町	
組 織	本 部	1			1
	消 防 署	1			1
	分 遣 所		東 1	長 島 1	2
消 防 車 両	屈折はしご付消防ポンプ自動車	1			1
	水槽付(2t)消防ポンプ自動車	2	1	1	4
	高規格救急自動車	3	2	1	6
	救 助 工 作 車	1			1
	水 防 車	1			1
	指 揮 車	1			1
	小型動力ポンプ軽四輪積載車	1			1
	軽貨物車(トラック)	1			1
	軽貨物車(バン)	2			2
	消防防災資機材積載用緊急軽貨物車			1	1
	指 令 車		1		1
	資 機 材 搬 送 車	1			1
	普 通 車	1			1
無 線	基 地 局	1	1		2
	固 定 局	2	2		4
	移 動 局 (車 載 用)	13	5	3	21
	移 動 局 (携 帯 用)	13	4	4	21
	移 動 局 (署 活 用)	16	8		24

10 消防本部の事務分掌

〈総務課〉

総務係

- (1) 人事及び組織に関すること。
- (2) 公印の保管に関すること。
- (3) 文書に関すること。
- (4) 条例，規則，規程その他例規に関すること。
- (5) 予算及び経理に関すること。
- (6) 所管財産の管理に関すること。
- (7) 職員の福利厚生及び保健に関すること。
- (8) 議会に関すること。
- (9) 事務監査に関すること。
- (10) 職員の公務災害補償及び共済組合に関すること。
- (11) 儀式，行事及び会議に関すること。
- (12) 消防統計及び広報に関すること。
- (13) 職員の服務研修及び表彰に関すること。
- (14) 消防職員委員会に関すること。
- (15) 人事評価に関すること。
- (16) 行財政改革に関すること。

- (17) 消防広域化に関すること。
- (18) パーソナルコンピューター及び周辺機器の適正な管理に関すること。
- (19) ホームページに関すること。
- (20) 庁舎管理に関すること。
- (21) その他総務に関すること。

〈警 防 課〉

警 防 係

- (1) 消防警備計画に関すること。
- (2) 火災その他の災害の警戒防御に関すること。
- (3) 消防水利及び地理に関すること。
- (4) 職員の警防訓練に関すること。
- (5) 消防通信に関すること。
- (6) 相互応援協定に関すること。
- (7) 気象情報及び警報発令に関すること。
- (8) 消防機械器具の整備管理に関すること。
- (9) 消防資材の保守管理に関すること。
- (10) 消防団に関すること。
- (11) その他警防に関すること。

救急救助係

- (1) 救急救助業務に関すること。
- (2) 救急救助統計及び報告に関すること。
- (3) 職員の救急及び救助の訓練に関すること。
- (4) 救急器具及び救助機材の整備管理に関すること。
- (5) 応急手当の普及啓発活動に関すること。
- (6) 潜水業務に関すること。
- (7) 医療機関等との連絡調整に関すること。
- (8) 搬送証明及び事実証明の発行に関すること。
- (9) その他救急救助に関すること。

予 防 係

- (1) 火災予防に関すること。
- (2) 火災の原因及び損害調査に関すること。
- (3) 災害等の統計及び報告に関すること。
- (4) 火災証明及び事実証明の発行に関すること。
- (5) 防火管理者の育成及び指導に関すること。
- (6) 予防査察に関すること。
- (7) 建築確認の同意に関すること。
- (8) 消防用の設備等に関すること。
- (9) 防火思想の普及啓発及び広報に関すること。
- (10) 幼年・少年消防クラブその他防火協力団体等の育成指導に関すること。
- (11) その他予防に関すること。

危 険 物 係

- (1) 危険物関係の取締り指導に関すること。
- (2) 危険物関係の許認可に関すること。
- (3) 少量危険物及び指定可燃物の規制に関すること。
- (4) 液化石油ガス及び高圧ガスの保安に関すること。
- (5) 危険物安全協会の育成指導に関すること。

- (6) 煙火消費の許可等に関する事。
- (7) その他危険物に関する事。

II 予 算

1 令和元年度組合予算額と決算額

歳 入

款	項	予算現額(円)	決算額(円)	比較(円)
分担金及び負担金	負担金	578,002,000	578,002,000	0
使用料及び手数料	手数料	200,000	412,060	212,060
国庫支出金	国庫補助金	14,914,000	14,914,000	0
繰越金	繰越金	6,026,000	6,026,010	10
諸収入	組合預金利子	20,000	20,517	517
	雑入	100,000	225,459	125,459
財産収入	財産売却収入	0	235,400	235,400
合計金額		599,262,000	599,835,446	573,446

歳 出

款	項	目	予算現額 (円)	決算額 (円)	不用額 (円)	経費 負担金
議会費	議会費	議会費	207,000	191,541	15,459	共通 経費
総務費	総務管理費	一般管理費	402,000	302,440	99,560	
		監査委員費	195,000	194,954	46	
消防費	消防費	消防本部費	45,203,000	43,535,733	1,667,267	固定 経費
		消防署費	324,388,000	321,849,027	2,538,973	
		分遣所費	188,499,000	186,830,486	1,668,514	
公債費	公債費	元金	38,848,000	38,847,019	981	固定 経費
		利子	1,020,000	919,801	100,199	
予備費	予備費	予備費	500,000	0	500,000	経費 共通
合計金額			599,262,000	592,671,001	6,590,999	

2 構成市町共通経費負担金算出表（令和2年度）

共通経費の収支表（予算額）

歳 入		歳 出		
款	金 額	款	目	金 額
使用料及び 手数 数 料	千円 200	議 会 費	議 会 費	千円 622
繰 越 金	100	総 務 費	一 般 管 理 費	553
諸 収 入	220		監 査 委 員 費	195
		消 防 費	消 防 本 部 費	52,886
		予 備 費	予 備 費	500
計	520	計		54,756
差引市町負担金		54,236	千円	

共通経費の負担金表

市 町 名	共 通 経 費	負 担 割 合	負 担 額
阿 久 根 市	千円 54,236	% 60	千円 32,542
長 島 町		40	21,694
計		100	54,236

共通、固定の負担額表

市 町 名	共 通 負 担 額	公 債 費	固 定 負 担 額	計
阿 久 根 市	千円 32,542	千円 24,863	千円 275,246	千円 332,651
長 島 町	21,694	15,005	195,873	232,572
計	54,236	39,868	471,119	565,223

3 構成市町予算（令和2年度当初）

区分		市町名	
		阿久根市	長島町
一般会計		千円 12,590,000	千円 11,003,611
消防費	常備消防費	337,704	258,410
	非常備消防費	63,799	49,752
	水防費	300	0
	災害対策費	175,059	5,752
	消防施設費	0	14,333
	計	576,862	328,247
一般会計に対する 消防費の割合		4.5%	2.9%

4 消防費予算額と人口、世帯当たり額（令和2年度当初）

区分	消防費 予算額	人口	人口1人 当たり額	世帯数	1世帯 当たり額
市町名	千円	人	円	世帯	円
阿久根市	576,862	20,176	28,591	10,074	57,262
長島町	328,247	10,279	31,933	4,499	72,959
計	905,109	30,455	29,719	14,573	62,108

Ⅲ 人員及び機材

1 職員の配置状況

(令和2年4月1日現在)

階級 署所	司令長	司令	司令補	士長	副士長	消防士	合計
消防本部	1	2					3
阿久根消防署		3	10	6	5	11	35
東分遣所		1	3	3	5	4	16
長島分遣所			3	3	2	2	10
計	1	6	16	12	12	17	64

2 職員の階級別年齢状況

(令和2年4月1日現在)

階級 年齢	司令長	司令	司令補	士長	副士長	消防士	合計
18歳～20歳						1	1
21歳～25歳						8	8
26歳～30歳					2	7	9
31歳～35歳				5	6	1	12
36歳～40歳				5	4		9
41歳～45歳			6	1			7
46歳～50歳		2	8	1			11
51歳～55歳			2				2
56歳以上	1	4					5
平均年齢	56.0	54.1	46.8	37.5	30.5	24.7	

3 職員の署所別年齢状況

(令和2年4月1日現在)

階級 年齢	消防本部	阿久根消防署	東分遣所	長島分遣所	合計
18歳～20歳		1			1
21歳～25歳		5	3		8
26歳～30歳		6	1	2	9
31歳～35歳		6	3	3	12
36歳～40歳		4	3	2	9
41歳～45歳		5	1	1	7
46歳～50歳	1	4	5	1	11
51歳～55歳		1		1	2
56歳以上	2	3			5
平均年齢	54.0	36.4	36.3	37.8	

4 職員の勤続年数状況

(令和2年4月1日現在)

階級 年齢	司令長	司令	司令補	士長	副士長	消防士	合計
1年未満						3	3
1年以上～3年未満						5	5
3年以上～5年未満						1	1
5年以上～10年未満					5	8	13
10年以上～15年未満				8	7		15
15年以上～20年未満			2	4			6
20年以上	1	6	14				21
計	1	6	16	12	12	17	64

5 消防車両状況

(令和2年4月1日現在)

配置場所	車両名	車名	機関型式	排気量(C C)	ポンプ形式及び構造	級別	車両年式
消防本部・阿久根消防署	指揮車	ホンダ	L A - R D 5	1,990	—	—	H16.3
	水槽付(2t)消防ポンプ自動車	日野	SDG-GX7JGAA 改	6,400	日機二段バランスタービンポンプ	A2	H27.3
	水槽付(2t)消防ポンプ自動車	日野	2KG-GX2ABA	5,120	アルミ製1段ポリューム式水ポンプ	A2	R2.2
	屈折はしご付消防ポンプ自動車	日野	LKG-FH1ALAA改	8,860	日機三段バランスタービンポンプ	A2	H23.12
	救助工作車	日野	SDG-GX7JGAA 改	6,400	—	—	H26.2
	水防車	トヨタ	U-LH125B 改	2,770	—	—	H6.8
	小型動力ポンプ付軽四輪積載車	ダイハツ	EBD-S331W	650	—	C-1	R2.2
	高規格救急自動車	トヨタ	CBF-TRH226S	2,690	—	高規格	H29.11
	高規格救急自動車	トヨタ	CBF-TRH226S	2,690	—	高規格	H21.3
	高規格救急自動車	トヨタ	TC-VCH38S	3,370	—	高規格	H16.1
	軽貨物車(トラック)	ホンダ	V-HA4	650	—	—	H7.-
	軽貨物車(バン)	スズキ	GBD-DA64V	650	—	—	H19.11
	軽貨物車(バン)	三菱	GBD-U61V	650	—	—	H25.9
	資機材搬送車	三菱	TKG-FGB70	2,990	—	—	H25.2
	普通車	ホンダ	DAAGP5	1,490	—	—	H25.10
東分遣所	指令車	スバル	EBD-TV2	650	—	—	H22.12
	水槽付(2t)消防ポンプ自動車	日野	SDG-GX7JGAA 改	6,400	アルミ製1段ポリューム式水ポンプ	A2	H29.3
	高規格救急自動車	トヨタ	CBF-TRH226S	2,700	—	高規格	H20.11
	高規格救急自動車	日産	CBF-FTWGE50改	3,500	—	高規格	H24.-
長島分遣所	水槽付(2t)消防ポンプ自動車	三菱	KK-FK61HG 改	8,200	日機二段バランスタービンポンプ	A2	H13.12
	高規格救急自動車	トヨタ	CBF-TRH226S	2,690	—	高規格	H31.2
	資機材搬送車	スズキ	LE-DA62V	660	—	—	H16.11

6 特殊機材器具, 救急資器材

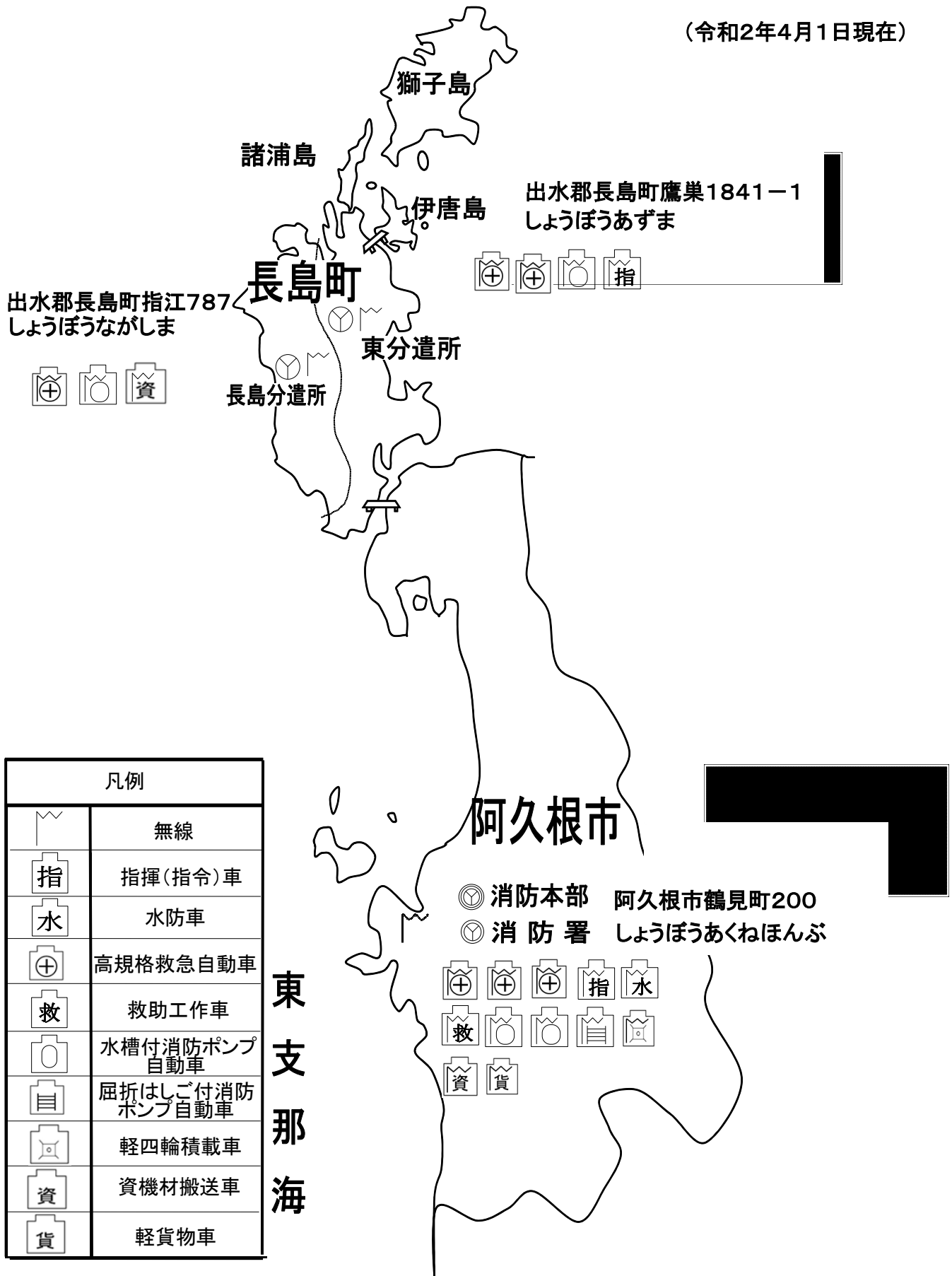
(令和2年4月1日現在)

品名	阿久根消防署	東分遣所	長島分遣所	計	
特殊機材器具	かぎ付きはしご	4		1	5
	三連梯子	3	1	1	5
	救命索発射銃	1			1
	平担架	2			2
	可搬ウインチ	2		1	3
	マンホール救助器具	1		1	2
	マット型空気ジャッキ	1	1	1	3
	大型油圧スプレッダー	2	1		3
	救助用支柱器具	7			7
	エンジンカッター	2	2	1	5
	酸素切断機	1			1
	チェーンソー	3	3	1	7
	鉄線カッター	1	1	1	3
	空気鋸	1	1	1	3
	大型油圧切断機	2	1		3
	空気切断機	1			1
	削岩機	1			1
	ガス測定器	4	2		6
	空気呼吸器	17	10	7	34
	送排風機	2			2
	化学防護服	4			4
	耐熱服	2			2
	バスケット型担架	4	2	1	7
	簡易画像探索機	1			1
	熱画像直視装置	2	1	1	4
	救急資器材	自動式血圧計	4	4	1
手動式血圧計		6	2	1	9
血中酸素飽和度測定器		5	4	2	11
心電計		3	3	1	7
鼓膜式体温計		2	2	2	6
電子式体温計		4	3	1	8
聴診器		5	2	2	9
経鼻エアウェイ		6		5	11
経口エアウェイ		3	4	5	12
吸引器		4	2	1	7
喉頭鏡(ビデオ喉頭鏡含む)		4	3	1	8
酸素吸入装置		7	4	2	13
自動式人工呼吸器		3	2	1	6
半自動体外除細動器		4	2	2	8
バッグバルブマスク		6	6	2	14
マギール鉗子		6	4	1	11
自動式心マッサージ器		2	2	1	5
特定行為用資器材一式		4	2	1	7
副子	12	10	3	25	
ネックカラー	23	11	9	43	

スコープストレッチャー	5	2	2	9
バックボード	9	3	2	14
膿盆	6	3	3	12
分娩用資器材一式	3	2	1	6
リングカッター	3	1	1	5

7 無線配置状況

(令和2年4月1日現在)



凡例	
無線	無線
指	指揮(指令)車
水	水防車
⊕	高規格救急自動車
救	救助工作車
水	水槽付消防ポンプ自動車
目	屈折はしご付消防ポンプ自動車
資	軽四輪積載車
資	資機材搬送車
貨	軽貨物車

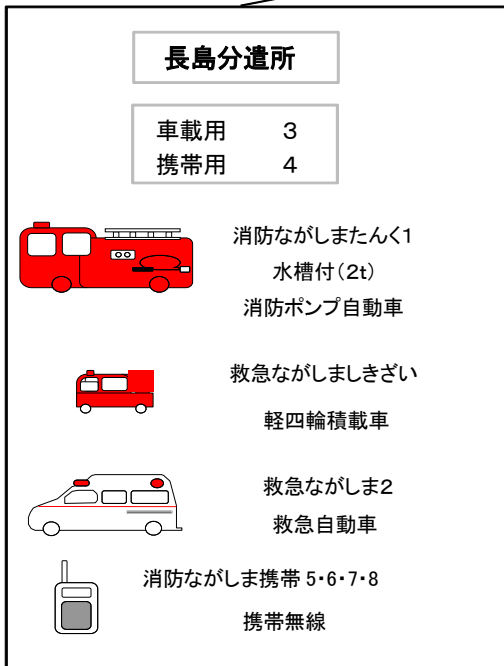
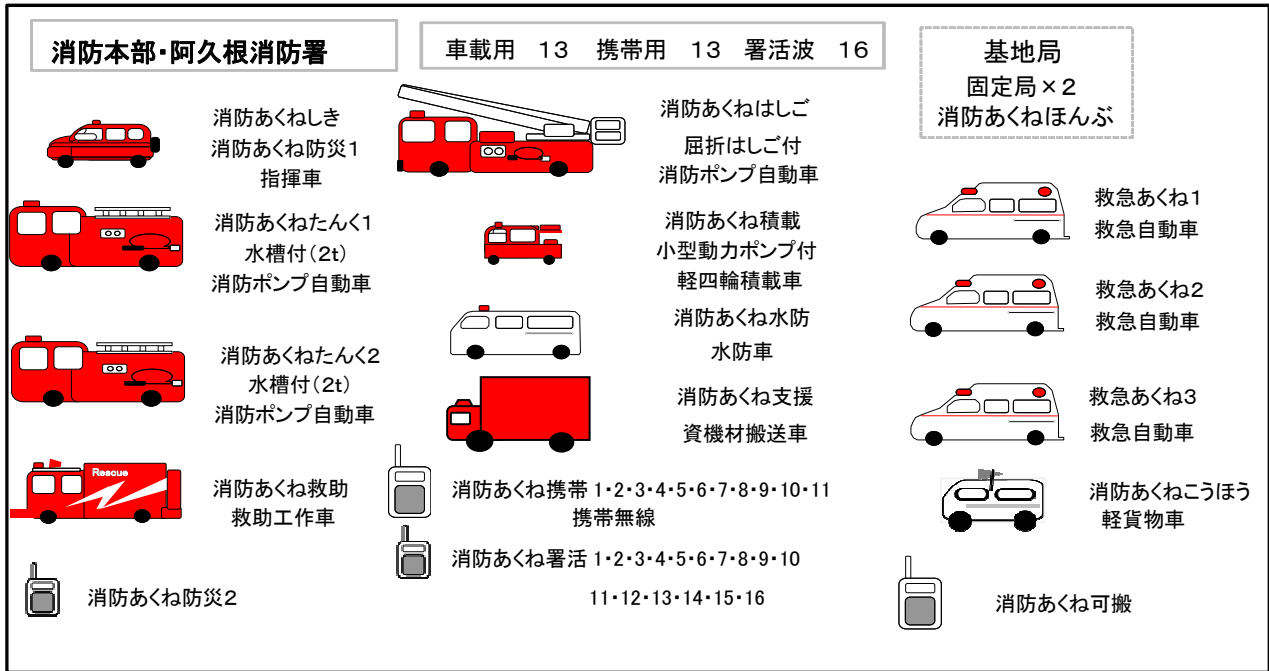
東支那海

8 無線施設

(令和2年4月1日現在)

種別	署所別	阿久根消防署	東分遣所	長島分遣所	計
消防無線基地局		1	1		2
消防無線固定局		2	2		4
消防無線移動局(車載用)		13	5	3	21
消防無線移動局(携帯用)		29	16	4	49
無線従事者資格取得		30	14	10	54

(無線通信系統図)

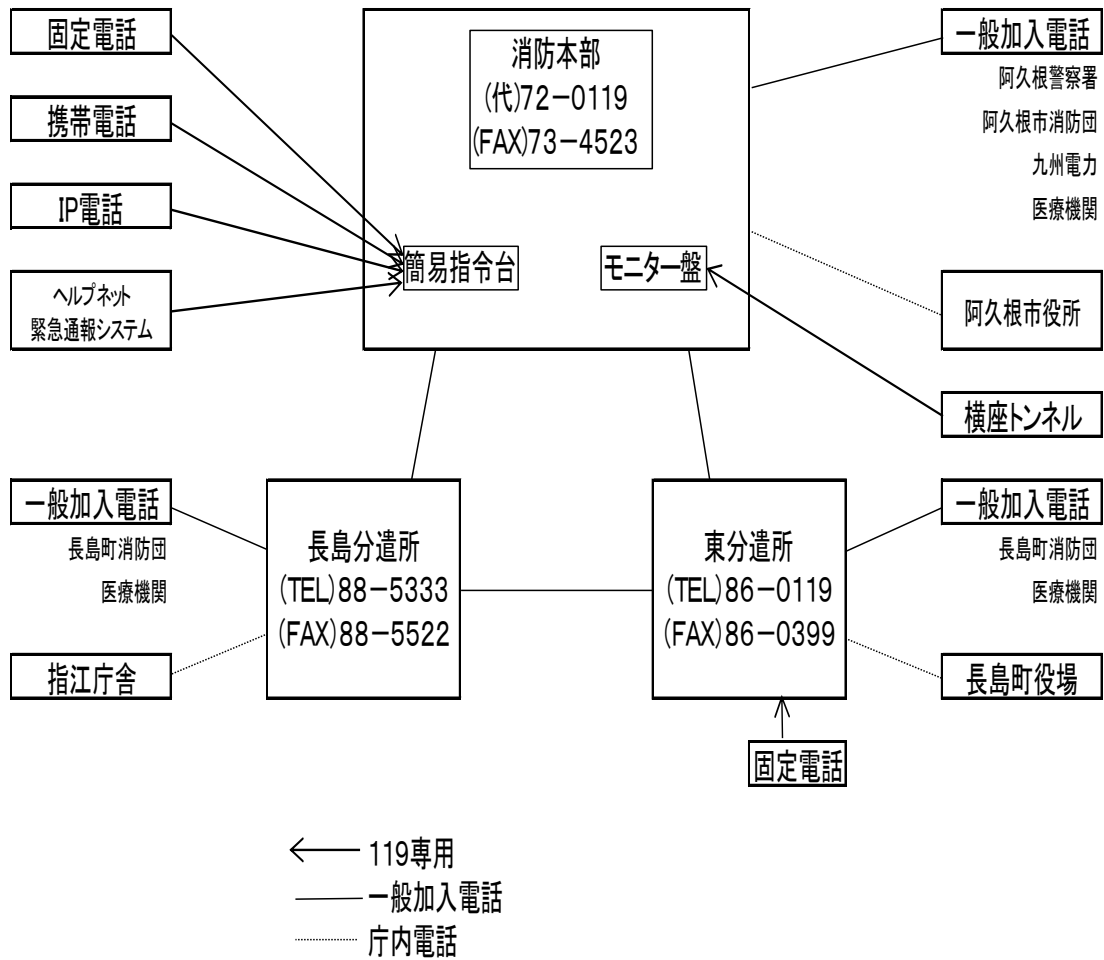


9 有線施設

(令和2年4月1日現在)

種別	署所別	阿久根消防署	東分遣所	長島分遣所	計
119専用 IP電話		2 (ダイヤル 8)	2		4 (ダイヤル 8)
携帯電話 (119)		2 (ダイヤル 8)	1 (携帯電話 転送用)		3 (ダイヤル 8)
一般加入電話		2	1	1	4

有線通信系統図



IV 予 防

1 防火対象物状況（150㎡以上）

（令和2年4月1日現在，単位：棟）

令別表区分		市 町 別			
		阿久根市	長 島 町	合 計	
1	イ	劇場，観覧場類	2	2	4
	ロ	公会堂，集会場類	26	3	29
2	イ	キャバレー，ナイトクラブ類			
	ロ	遊技場又はダンスホール	5		5
	ハ	性風俗関連特殊営業店舗			
	ニ	カラオケボックス等	1	1	2
3	イ	待合，料理店類			
	ロ	飲食店	23	9	32
4		百貨店，物品販売店舗	47	13	60
5	イ	旅館，ホテル類	10	11	21
	ロ	寄宿舍，共同住宅類	125	3	128
6	イ	病院，療養所又は助産所	20	4	24
	ロ	老人短期入所施設等	19	6	25
	ハ	老人デイサービスセンター等	25	13	38
	ニ	幼稚園又は特別支援学校			
7		学校	66	26	92
8		図書館，博物館類	1	2	3
9	イ	蒸気浴場，熱気浴場類			
	ロ	イに掲げるもの以外の公衆浴場	1	1	2
10		車両の停車場	1		1
11		神社，寺院，教会	7	2	9
12	イ	工場，作業場	154	38	192
	ロ	映画スタジオ，テレビスタジオ			
13	イ	自動車車庫，駐車場	17	2	19
	ロ	飛行機の格納庫			
14		倉庫	82	30	112
15		前各号に該当しない事業所	109	58	167
16	イ	特定防火対象物が存する複合用途防火対象物	38	12	50
	ロ	イ以外の複合用途防火対象物	15	3	18
合 計			794	239	1033

2 消防法第8条対象物数と甲種、乙種防火対象物、防火管理者選任及び消防計画届出状況

(令和2年4月1日現在)

令別表区分	市町別	阿久根市						長島町					
		対象物数		防火管理者選任届出書		消防計画届出書		対象物数		防火管理者選任届出書		消防計画届出書	
		甲	乙	甲	乙	甲	乙	甲	乙	甲	乙	甲	乙
1	イ	2		2		2		2		2		2	
	ロ	14	7	14	3	14	3	3		3		3	
2	イ												
	ロ	4		4		4						1	
	ハニ	1		1		1			1		1		1
3	イ												
	ロ	4	17	4	13	4	12	3	4	3	3	4	3
4		19	11	19	4	19	4	6	1	6	1	6	1
5	イ	5		5		5		6	2	6	2	6	2
	ロ	12		8		4							
6	イ	9		9		9		2		2		2	
	ロ	19		19		19		6		6		6	
	ハ	15	4	15	3	15	3	8		8		8	
	ニ												
7		13		13		13		8		8		8	
8		1		1		1		2		2		2	
9	イ												
	ロ							1		1		1	
10													
11			1		1		1						
12	イ	12	1	12	1	11	1	4		4		4	
	ロ												
13	イ												
	ロ												
14													
15		10	1	10	1	10	1	10	2	10	2	10	2
16	イ	15	1	15	1	11	1	5		5		4	
	ロ	2		1		1							
計		157	43	152	27	143	26	66	10	66	9	67	9

3 各種届出状況

(平成31年1月1日～令和元年12月31日)

届出種別	阿久根市	長島町	件数
防火管理者選(解)任届出書	35	12	47
圧縮アセチレンガス等の貯蔵取又は取扱いの届出書	3	1	4
消防計画作成(変更)届出書	39	24	63
自衛消防訓練通知書	204	89	293
消防用設備等設置届出書	22	24	46
工事整備対象設備等着工届出書	12	7	19
ボイラー設置届出書	2	0	2
変電設備, 発電設備, 蓄電池設備設置届出書	7	18	25
煙火打上げ, 仕掛け届出書	17	28	45
指定数量未満の危険物の貯蔵及び取扱い届出書	2	4	6

4 防火管理者資格取得状況

年 度	H25	H26	H27	H28	H29	H30	R1
資格取得者数	40名	39名	46名	44名	42名	53名	43名

5 管内危険物施設状況

(令和2年4月1日現在)

施設区分		市 町 別		
		阿 久 根 市	長 島 町	計
製 造 所				
貯 蔵 所	屋 内 貯 蔵 所	2	1	3
	屋外タンク貯蔵所	14	15	29
	屋内タンク貯蔵所		1	1
	地下タンク貯蔵所	10	5	15
	簡易タンク貯蔵所			
	移動タンク貯蔵所	12	11	23
	屋 外 貯 蔵 所	1	3	4
取 扱 所	給 油 取 扱 所	19	19	38
	販 売 取 扱 所			
	移 送 取 扱 所			
	一 般 取 扱 所	9	5	14
合 計		67	60	127

6 危険物施設類別, 数量別状況

(令和2年4月1日現在)

施設区分 数量別・種別		製造所	貯蔵所						取扱所				合計	
			屋内貯蔵所	屋外タンク貯蔵所	屋内タンク貯蔵所	地下タンク貯蔵所	簡易タンク貯蔵所	移動タンク貯蔵所	屋外貯蔵所	給油取扱所	販売取扱所	移送取扱所		一般取扱所
数量別	5倍以下		3	8		7		14	1	1			8	42
	5倍を超え 10倍以下			6	1	3		3	3	2			4	22
	10倍を超え 50倍以下			12		3		6		5			2	28
	50倍を超え 100倍以下			3		1				14				18
	100倍を超え 150倍以下									10				10
	150倍を超え 200倍以下					1				3				4
	200倍を超え 1,000倍以下									3				3
	1,000倍以上													
合計			3	29	1	15		23	4	38			14	127
種別	第1類													
	第2類													
	第3類													
	第4類		3	29	1	15		23	4	38			14	127
	第5類													
	第6類													
	混合													
合計			3	29	1	15		23	4	38			14	127

7 危険物施設の許認可状況

(平成31年1月1日～令和元年12月31日)

施設区分 許 可 等 別		製 造 所	貯 蔵 所						取 扱 所				合 計	
			屋 内 貯 蔵 所	屋 外 タンク 貯 蔵 所	屋 内 タンク 貯 蔵 所	地 下 タンク 貯 蔵 所	簡 易 タンク 貯 蔵 所	移 動 タンク 貯 蔵 所	屋 外 貯 蔵 所	給 油 取 扱 所	販 売 取 扱 所	移 送 取 扱 所		一 般 取 扱 所
許 可	設 置			1										1
	変 更			1					3		4			8
完 成 検 査	設 置			1										1
	変 更			1					3		4			8
仮使用承認				1							3			4
廃 止				3		1				1				5
仮 貯 蔵 仮 取 扱										1			1	2
タンク 検 査	水 張													
	水 圧													
合 計				8		1			6	2	11		1	29

8 防火クラブ結成状況

(令和2年4月1日現在)

◇ 幼年消防クラブ

名 称	結成年月日	隊員数
東保育園幼年消防クラブ	昭和59年4月1日	29名
風の杜こども園幼年消防クラブ	昭和59年4月1日	32名
阿光保育園幼年消防クラブ	昭和61年8月1日	60名
認定こども園あくね園幼年消防クラブ	昭和61年8月1日	84名
阿久根めぐみこども園幼年消防クラブ	昭和61年8月1日	46名
みどりが丘保育園幼年消防クラブ	昭和61年8月1日	26名
蓮華保育園幼年消防クラブ	昭和61年8月1日	58名
おりた保育園幼年消防クラブ	平成19年4月1日	61名
みなみ保育園幼年消防クラブ	平成10年4月1日	38名
文旦保育園幼年消防クラブ	平成11年4月1日	36名

◇ 少年消防クラブ

名 称	結成年月日	隊員数
阿久根第1少年消防クラブ	昭和55年11月1日	8名
蔵之元少年消防クラブ	昭和61年7月5日	29名

◇ 婦人防火クラブ

名 称	結成年月日	隊員数
宮ノ浦婦人消防隊	昭和35年4月1日	9名
片側婦人消防隊	昭和44年4月1日	14名
薄井婦人消防隊	昭和44年4月1日	19名
湯ノ口婦人消防隊	昭和44年4月1日	4名
城川内婦人消防クラブ	昭和60年8月26日	41名

◇ 自衛消防隊

名 称	結成年月日	隊員数
川畑自衛消防隊	昭和55年4月1日	7名
八郷自衛消防隊	昭和58年7月26日	16名
小漣自衛消防隊	昭和59年10月1日	9名
筒田自衛消防隊	昭和59年11月1日	20名
大漣集落自衛消防隊	平成19年5月1日	21名
市来崎自衛消防隊	昭和44年4月1日	11名
立石自衛消防隊	昭和44年4月1日	7名

V 火 災

1 火災概況

(平成31年1月1日～令和元年12月31日)

区 分		令 和 元 年	平 成 3 0 年	比 較 (増 減)
出 火 件 数	建 物 (件)	7	2	5
	林 野 (件)			
	車 両 (件)	2		2
	船 舶 (件)	1		1
	そ の 他 (件)	16	8	8
	合 計 (件)	26	10	16
焼 損 棟 数	全 焼 (棟)	8	2	6
	半 焼 (棟)	2		2
	部 分 焼 (棟)			
	ぼ や (棟)	4	2	2
	合 計 (棟)	14	4	10
建物焼損床面積 (㎡)		1350.65	320.02	1030.63
建物焼損表面積 (㎡)		23		23
林野焼損面積 (a)				
罹 災 世 帯 (世帯)		7	2	5
罹 災 人 員 (人)		25	6	19
死 者 (人)			1	-1
負 傷 者 (人)		4		4
損 害 額	建 物 (千円)	141,500	12,658	128,842
	林 野 (千円)			
	車 両 (千円)	440		440
	船 舶 (千円)	27		27
	そ の 他 (千円)	133		133
	合 計 (千円)	142,100	12,658	129,442

2 署所別火災発生状況

(平成31年1月1日～令和元年12月31日)

区 分		署所別	阿久根消防署	東分遣所	長島分遣所	合 計
出 火 件 数	建 物 (件)		4	3		7
	林 野 (件)					
	車 両 (件)		2			2
	船 舶 (件)		1			1
	そ の 他 (件)		11	3	2	16
	合 計 (件)		18	6	2	26
焼 損 棟 数	全 焼 (棟)		5	3		8
	半 焼 (棟)		1	1		2
	部 分 焼 (棟)					
	ぼ や (棟)		2	2		4
	合 計 (棟)		8	6		14
建 物 焼 損 床 面 積 (㎡)			955.99	394.66		1,350.65
建 物 焼 損 表 面 積 (㎡)				23		23
林 野 焼 損 面 積 (a)						
罹 災 世 帯 (世帯)			2	5		7
罹 災 人 員 (人)			5	20		25
死 者 (人)						
負 傷 者 (人)			3	1		4
損 害 額	建 物 (千円)		72,616	68,884		141,500
	林 野 (千円)					
	車 両 (千円)		270	170		440
	船 舶 (千円)		27			27
	そ の 他 (千円)		133			133
	合 計 (千円)		73,046	69,054		142,100

3 月別火災発生状況

(平成31年1月1日～令和元年12月31日)

種別	月別												合計
	1	2	3	4	5	6	7	8	9	10	11	12	
建物	1	1	1	1					1		2		7
林野													
車両							1			1			2
船舶											1		1
航空機													
その他			1	1	4	1	1		3	2	3		16
合計	1	1	2	2	4	1	2		4	3	6		26

4 曜日別火災発生状況

(平成31年1月1日～令和元年12月31日)

種別	曜日別								合計
	日	月	火	水	木	金	土		
建物	1	1	1	1	1	1	1	1	7
林野									
車両		1	1						2
船舶				1					1
航空機									
その他	4	1	5	2	1		3		16
合計	5	3	7	4	2	1	4		26

5 火災出動状況

(平成31年1月1日～令和元年12月31日)

種別	区分	火災 件数	出動 件数	延出動人員 (人)			延出動車両 (台)		
				総員	吏員	団員	総数	署	団
建物		7	7	460	104	356	76	30	46
林野									
車両		2	2	36	19	17	12	6	6
船舶		1	1	8	8		2	2	
航空機									
その他		16	16	287	97	190	65	30	35
合計		26	26	791	228	563	155	68	87

6 時間帯別火災発生状況

(平成31年1月1日～令和元年12月31日)

時間別 種別	0～2	2～4	4～6	6～8	8～10	10～12	12～14	14～16	16～18	18～20	20～22	22～24	合計
建 物		1	1				1	2	1	1			7
林 野													
車 両							1	1					2
船 舶					1								1
航 空 機													
そ の 他						2	2	6	4	1	1		16
合 計		1	1		1	2	4	9	5	2	1		26

※出火時間不明なし

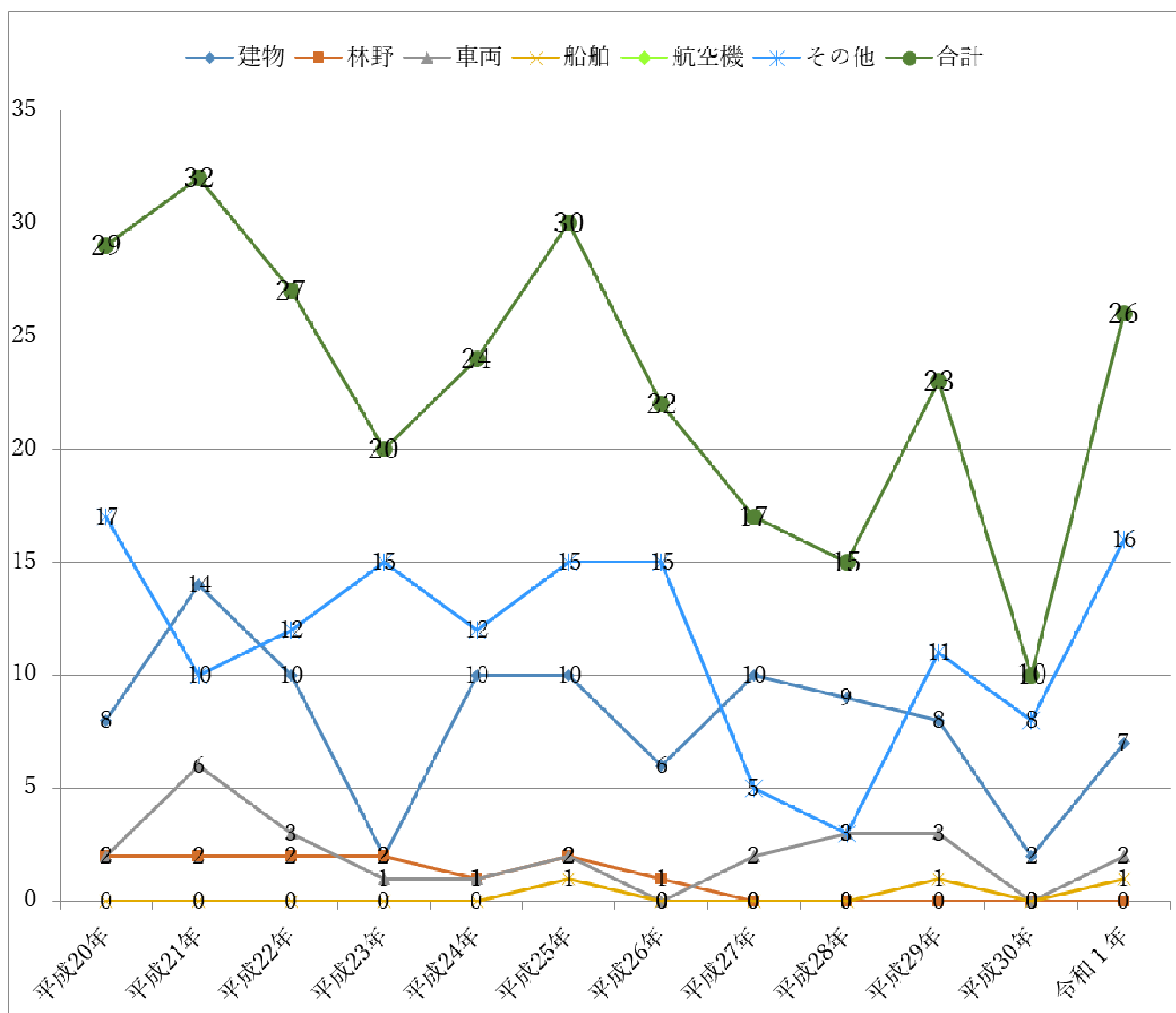
7 出火原因別状況

(平成31年1月1日～令和元年12月31日)

火災種別	管 轄 別 原 因				
	原 因	阿久根	東	長島	件数
建物火災	こんろ		1		1
	電灯電話等配線	1			1
	風呂かまど	1			1
	不明・調査中	2	2		4
車両火災	電気機器	1			1
	内燃機関	1			1
船舶火災	たばこ	1			1
その他火災	電気装置	1			1
	配線器具	1			1
	たき火	1			1
	火入れ	8	2	2	12
	不明・調査中		1		1
合計		18	6	2	26

8 火災件数の推移

年 \ 火災種別	建物	林野	車両	船舶	航空機	その他	合計
平成 20 年	8	2	2			17	29
平成 21 年	14	2	6			10	32
平成 22 年	10	2	3			12	27
平成 23 年	2	2	1			15	20
平成 24 年	10	1	1			12	24
平成 25 年	10	2	2	1		15	30
平成 26 年	6	1				15	22
平成 27 年	10		2			5	17
平成 28 年	9		3			3	15
平成 29 年	8		3	1		11	23
平成 30 年	2					8	10
令和 元年	7		2	1		16	26



9 火災一覧表

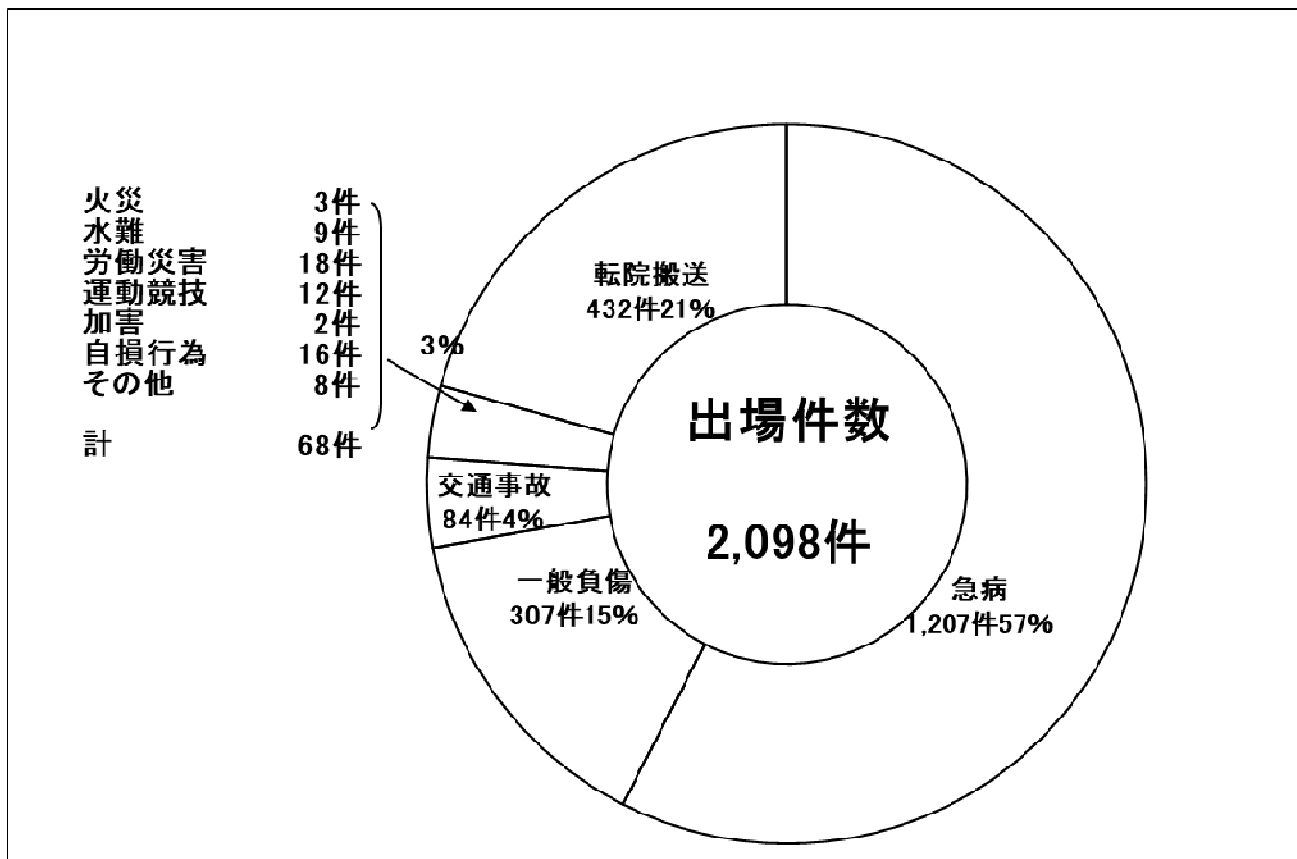
(平成31年1月1日～令和元年12月31日)

火災番号	出火日	出火時刻	種別	出火場所	原因	焼損棟数				罹災人員	死傷者		損害額(千円)
						全焼	半焼	部分焼	ぼや		死者	負傷者	
1	1月28日	19:45	建物	阿久根市西目	不明・調査中		1						33,870
2	2月20日	18:00	建物	長島町川床	こんろ				1	4			21
3	3月16日	16:10	その他	阿久根市多田	配線器具								31
4	3月28日	4:30	建物	阿久根市脇本	電灯電話等配線	2			1	2		2	9,876
5	4月19日	15:00	建物	阿久根市鶴川内	不明・調査中	2			1	3			19,480
6	4月20日	16:30	その他	阿久根市脇本	火入れ								
7	5月7日	15:00	その他	阿久根市脇本	火入れ								
8	5月16日	18:30	その他	阿久根市鶴川内	火入れ								
9	5月25日	12:00	その他	長島町鷹巣	火入れ								
10	5月26日	14:08	その他	長島町鷹巣	火入れ							1	
11	6月24日	14:10	その他	阿久根市大川	火入れ							1	72
12	7月16日	14:55	車両	西回り自動車道	内燃機関								190
13	7月31日	21:58	その他	長島町川床	不明・調査中								
14	9月10日	10:00	その他	阿久根市脇本	電気装置								30
15	9月15日	14:59	その他	阿久根市鶴川内	たき火								
16	9月24日	12:25	建物	長島町平尾	不明・調査中	1				2			24,249
17	9月24日	15:00	その他	阿久根市大川	火入れ								
18	10月7日	12:09	車両	県道46号線付近	電気機器								80
19	10月15日	17:04	その他	阿久根市西目	火入れ								
20	10月22日	17:00	その他	阿久根市脇本	火入れ								
21	11月6日	11:00	その他	長島町蔵之元	火入れ								
22	11月16日	3:00	建物	阿久根市鶴川内	風呂かまど	1							9,390
23	11月17日	14:13	その他	阿久根市脇本	火入れ								
24	11月17日	14:30	建物	長島町浦底	不明・調査中	2	1		1	14			44,784
25	11月17日	16:00	その他	長島町山門野	火入れ								
26	11月20日	8:55	船舶	阿久根市港町	たばこ								27
計						8	2		4	25		4	142,100

VI 救 急

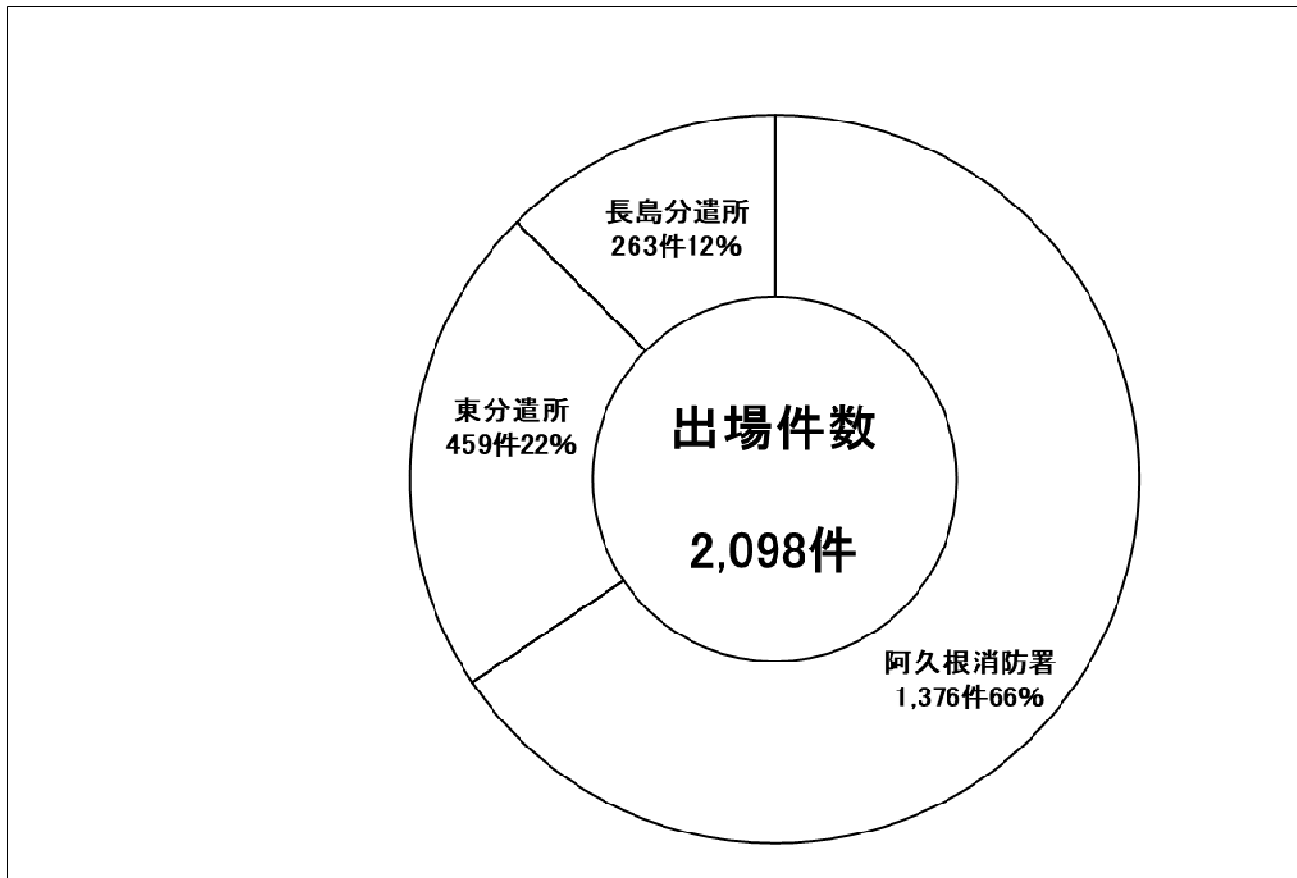
1 事故種別出場件数

(平成31年1月1日～令和元年12月31日)

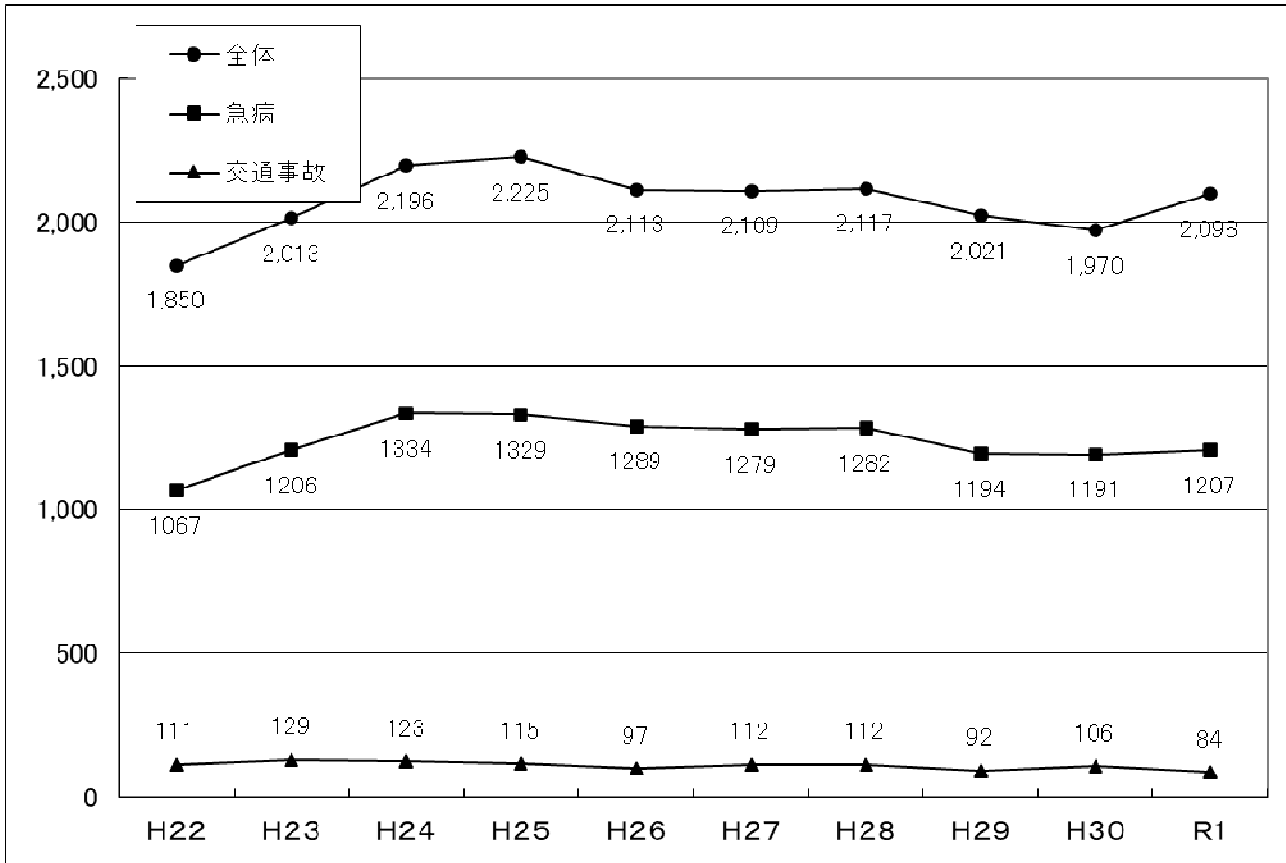


2 署所別出場件数

(平成31年1月1日～令和元年12月31日)



3 年次別救急出場状況



(単位：件)

年別	H22	H23	H24	H25	H26	H27	H28	H29	H30	R1
合計	1,850	2,013	2,196	2,225	2,113	2,109	2,117	2,021	1,970	2,098
火災	2	1	3	3	3	0	0	3	1	3
自然災害	0	0	0	0	0	0	0	0	0	0
水難	5	6	5	3	1	4	5	5	6	9
交通事故	111	129	123	115	97	112	112	92	106	84
労働災害	11	20	18	15	13	15	16	17	5	18
運動競技	9	5	9	18	7	10	19	17	15	12
一般負傷	242	267	285	278	271	258	271	278	269	307
加害	8	4	4	5	3	5	8	5	3	2
自損行為	13	11	10	15	8	13	10	9	10	16
急病	1,067	1,206	1,334	1,329	1,289	1,279	1,282	1,194	1,191	1,207
その他	382	364	405	444	421	413	394	401	364	440

4 医療機関別搬送状況

(平成31年1月1日～令和元年12月31日)

告示の別 搬送人員等 開設者別		救急告示医療機関		その他の医療機関		計	
		対象数	搬送人員	対象数	搬送人員	対象数	搬送人員
管内	国・公 立 的	0	0	2	131	2	131
	私 病 院・医 院	2	1,614	11	52	13	1,666
	小 計	2	1,614	13	183	15	1,797
管外	国・公 立 的	9	211	1	0	10	211
	私 病 院・医 院	6	11	13	7	19	18
	小 計	15	222	14	7	29	229
合 計		17	1,836	27	190	44	2,026

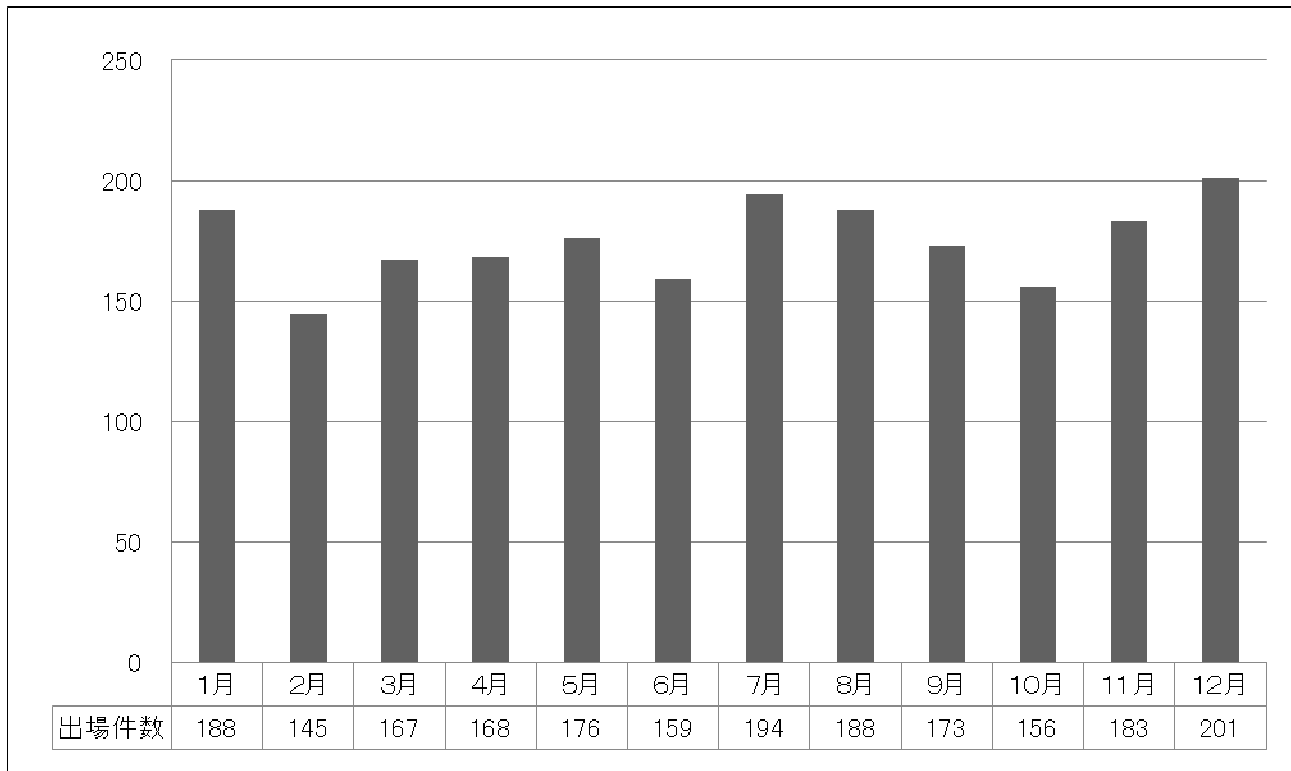
5 傷病程度別搬送人員

(平成31年1月1日～令和元年12月31日 単位：人)

事故種別 傷病程度別	事故種別				計
	急 病	交 通 事 故	一 般 負 傷	そ の 他	
死 亡	24	1	2	4	31
重 症	52	9	10	51	122
中 等 症	567	32	167	364	1,130
軽 症	508	51	118	66	743
そ の 他	0	0	0	0	0
計	1,151	93	297	485	2,026

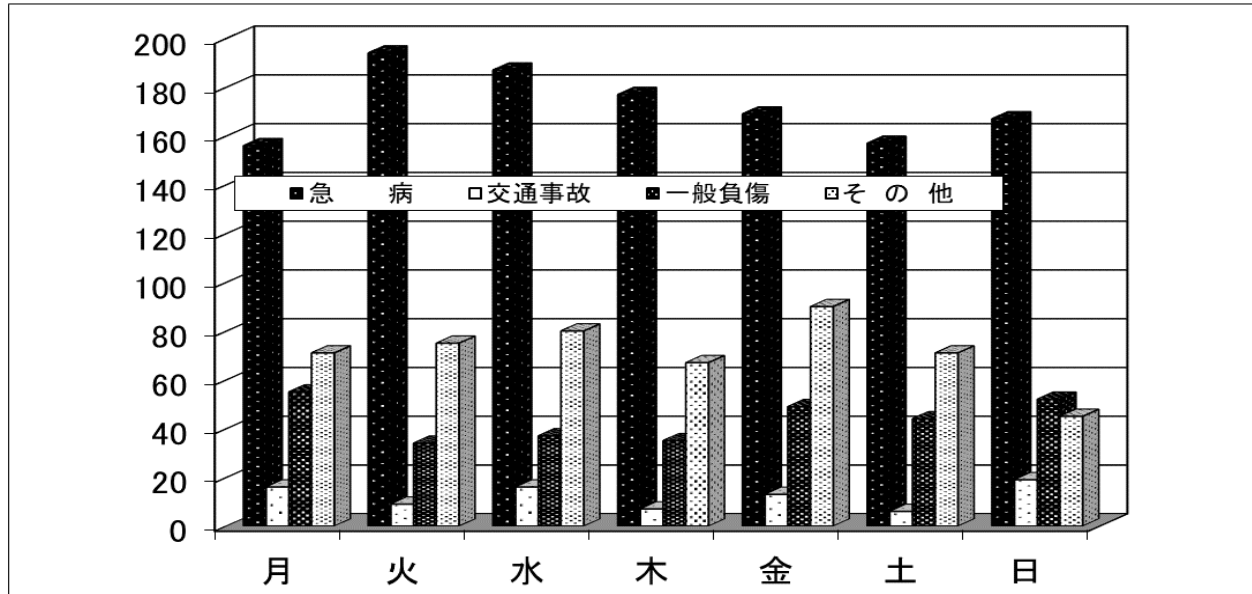
6 月別、事故種別出場状況

(平成31年1月1日～令和元年12月31日)



月別		合計	月別											
			1月	2月	3月	4月	5月	6月	7月	8月	9月	10月	11月	12月
出場件数		2,098	188	145	167	168	176	159	194	188	173	156	183	201
搬送件数		2,007	179	126	160	164	169	153	190	183	169	154	173	187
不搬送件数		91	9	19	7	4	7	6	4	5	4	2	10	14
搬送人員		2,026	180	127	161	166	172	154	194	185	172	154	173	188
事故種別 (出場件数)	火災	3	0	0	1	0	1	1	0	0	0	0	0	0
	自然災害	0	0	0	0	0	0	0	0	0	0	0	0	0
	水難	9	0	2	0	0	5	0	2	0	0	0	0	0
	交通事故	84	5	7	5	7	13	9	7	4	8	6	3	10
	労働災害	18	0	1	1	1	1	2	6	1	1	2	1	1
	運動競技	12	1	2	0	0	1	1	3	1	1	1	0	1
	一般負傷	307	19	19	27	23	24	21	26	28	28	26	31	35
	加害	2	0	0	0	1	0	1	0	0	0	0	0	0
	自損行為	16	3	1	0	1	2	0	0	0	0	0	4	5
	急病	1,207	117	85	91	101	95	100	103	121	97	84	106	107
その他	440	43	28	42	34	34	24	47	33	38	37	38	42	

7 曜日別出場状況



(単位: 件)

種別 \ 曜日別	月	火	水	木	金	土	日	計
急病	156	194	187	177	169	157	167	1,207
交通事故	16	9	15	7	13	6	18	84
一般負傷	55	34	37	35	49	44	53	307
その他	71	75	81	67	90	71	45	500
計	298	312	320	286	321	278	283	2,098

8 市町別出場状況

(平成31年1月1日～令和元年12月31日)

市町別		阿久根市	長島町	計
出場件数		1,376	722	2,098
搬送件数		1,323	684	2,007
不搬送件数		53	38	91
搬送人員		1,339	687	2,026
救急出場件数の内訳	火災	2	1	3
	自然災害	0	0	0
	水難	5	4	9
	交通事故	60	24	84
	労働災害	12	6	18
	運動競技	11	1	12
	一般負傷	201	106	307
	加害	1	1	2
	自損行為	13	3	16
	急病	819	388	1,207
	その他	252	188	440
	計	1,376	722	2,098
	搬送件数率(%)	96%	95%	96%

9 発生場所別搬送人員状況

(平成31年1月1日～令和元年12月31日 単位：人)

発生場所 種別	住 宅	公 衆 の 出 入 場 所	仕 事 場	道 路	そ の 他	計
急 病	908	171	18	14	40	1,151
交 通 事 故	3	1	0	87	2	93
一 般 負 傷	204	49	3	19	22	297
そ の 他	16	437	15	1	16	485
計	1,131	658	36	121	80	2,026

10 年齢区分別、傷病程度別搬送状況

(平成31年1月1日～令和元年12月31日 単位：人)

年齢区分 傷病程度別	新 生 児	乳 幼 児	少 年	成 年	高 齢 者	計
死 亡	0	0	2	6	23	31
重 症	0	0	5	26	91	122
中 等 症	1	9	12	204	904	1,130
軽 症	2	24	33	229	455	743
そ の 他	0	0	0	0	0	0
計	3	33	52	465	1,473	2,026

※ 新 生 児 一生後28日以内の者
 乳 幼 児 一生後29日以上～満7歳未満の者
 少 年 一満7歳以上～満18歳未満の者
 成 人 一満18歳以上～満65歳未満の者
 高 齢 者 一満65歳以上の者

VII 消防団

1 消防団員階級別団員数

(令和2年4月1日現在)

区分 市町名	条 定	例 数	実 員	分 団 数	団 長	副 団 長	分 団 長	副 分 団 長	部 長	班 長	団 員
阿久根市	人 224	人 212	分 団 8	人 1	人 2	人 8	人 13	人 6	人 25	人 157	
長島町	305	301	11	1	4	11	11	22	34	218	

2 消防団員の年齢別団員数

(令和2年4月1日現在)

区分 市町名	団員数	18 〜	20 〜	26 〜	32 〜	38 〜	44 〜	50 〜	56 〜	60 以上	平均年齢
阿久根市	人 212	人 1	人 18	人 34	人 54	人 45	人 35	人 21	人 2	人 2	歳 37.8
長島町	301	1	13	63	93	87	32	6	3	3	36.5

3 消防ポンプの基準数と現有数の比較

(令和2年4月1日現在)

区分 市町名	基 準 口 数	現 有				不 足 数	充 足 率
		ポ ン プ 車	積 載 車	小 型 動 力 ポ ン プ	現 有 数		
阿久根市	口 38	台 6	台 20	台 21	口 33	口 5	% 87
長島町	51	11	22	26	48	3	94

4 消防水利の状況

(令和2年4月1日現在)

区分 市町名	現 有 個 数					計
	消 火 栓	防 火 水 槽		プ ー ル	そ の 他	
		40 t 以上	40 t 未満			
阿久根市	301	57	512	16	70	956
長島町	9	193	99	9	12	322
計	310	250	611	25	82	1,278

5 消防団員の報酬支給状況

(令和2年4月1日現在)

階級 市町名	団 長	副 団 長	分 団 長	副 分 団 長	部 長	班 長	団 員
	円	円	円	円	円	円	円
阿久根市	138,300	103,200	77,300	58,700	50,400	47,800	46,800
長島町	152,800	103,800	72,800	54,100	47,700	41,000	36,500

6 消防団員の費用弁償状況

(令和2年4月1日現在)

区分 市町名	出 動 手 当	訓 練 手 当	警 戒 手 当	出 会 手 当	機 関 員 手 当 (年額)
	円	円	円	円	円
阿久根市	4,700	4,700	4,700	4,700	17,500
長島町	5,200	4,700	4,700	4,700	20,300