

平成 2 6 年 版

# 消 防 年 報



阿久根駅

阿久根地区消防組合  
消 防 本 部  
平成 2 7 年刊行

# はじめに

この年報は、阿久根地区消防組合の現勢及び平成26年中の消防事務に関する諸般の事項を収録し、消防事情を紹介するとともに、将来の参考に資するため編集したものであります。

平成27年7月

阿久根地区消防組合  
消 防 本 部

# 目 次

## I 総 括

1	地 勢	1
2	組合の発足	1
3	組合管内図	2
4	組合の沿革	3
5	組合の組織図	10
6	組合の管理者等	11
7	組合議会の議員	11
8	組合の監査委員	11
9	組織・装備の現況	12
10	消防本部の事務分掌	12

## II 予 算

1	平成26年度組合予算と決算額	14
2	構成市町共通経費負担金算出表（平成27年度）	15
3	構成市町予算（平成27年度当初）	17
4	消防費予算額と人口、世帯当たり額（平成27年度当初）	17

## III 人員及び機材

1	職員の配置状況	18
2	職員の階級別年齢状況	18
3	職員の署所別年齢状況	18
4	職員の勤続年数状況	18
5	消防車両状況	19
6	特殊機材器具，救急資器材	20
7	無線配置状況	21
8	無線施設	22
9	有線施設	23

## IV 予 防

1	防火対象物状況	24
2	市町別8条対象物数と甲種及び乙種防火対象物， 防火管理者選任届出及び消防計画作成届出状況	25
3	各種届出処理状況	26
4	防火管理者資格取得状況	26
5	管内危険物施設状況	27
6	危険物施設類別，数量別状況	28
7	危険物施設の許認可状況	29
8	防火クラブ結成状況	30

## V 火 災

1	火災概況	3 1
2	市町別火災発生状況	3 2
3	月別火災発生状況	3 3
4	曜日別火災発生状況	3 3
5	火災出場状況	3 3
6	時間帯別火災発生状況	3 4
7	出火原因別状況	3 4
8	火災件数の推移	3 5
9	火災一覧表	3 6

## VI 救 急

1	事故種別出場件数	3 7
2	署所別出場件数	3 7
3	年次別救急出場状況	3 8
4	医療機関別搬送状況	3 9
5	傷病程度別搬送人員	3 9
6	月別，事故種別出場件数	4 0
7	曜日別出場状況	4 1
8	市町別出場状況	4 1
9	発生場所別搬送人員状況	4 2
10	年齢区分別，傷病程度別搬送状況	4 2

## VI 消 防 団

1	消防団員階級別団員数	4 3
2	消防団員の年齢別団員数	4 3
3	消防ポンプの基準数と現有数の比較	4 3
4	消防水利の状況	4 4
5	消防団員の報酬支給状況	4 4
6	消防団員の費用弁償状況	4 4

# I 総 括

# 阿久根地区消防組合の概要

## 1 地 勢

本組合は、鹿児島県最北西部に位置し、北部は海上で熊本県天草市と接し、西部は東シナ海、東部は出水市、南部は薩摩川内市と接している。

阿久根市は、東シナ海の40キロメートルに及ぶ海岸線や、遠く九州山脈に連なる緑の大地に恵まれ、温暖な気候と相まって新鮮な魚介類と、四季折々に様々な農林水産物が生産される場所であり、長島町は、大小23の島々が点在し、豊かな自然環境で観光の地として知られており、長い海岸線を有し、様々な魚介類や海藻類の採取漁業や養殖漁業が盛んである。

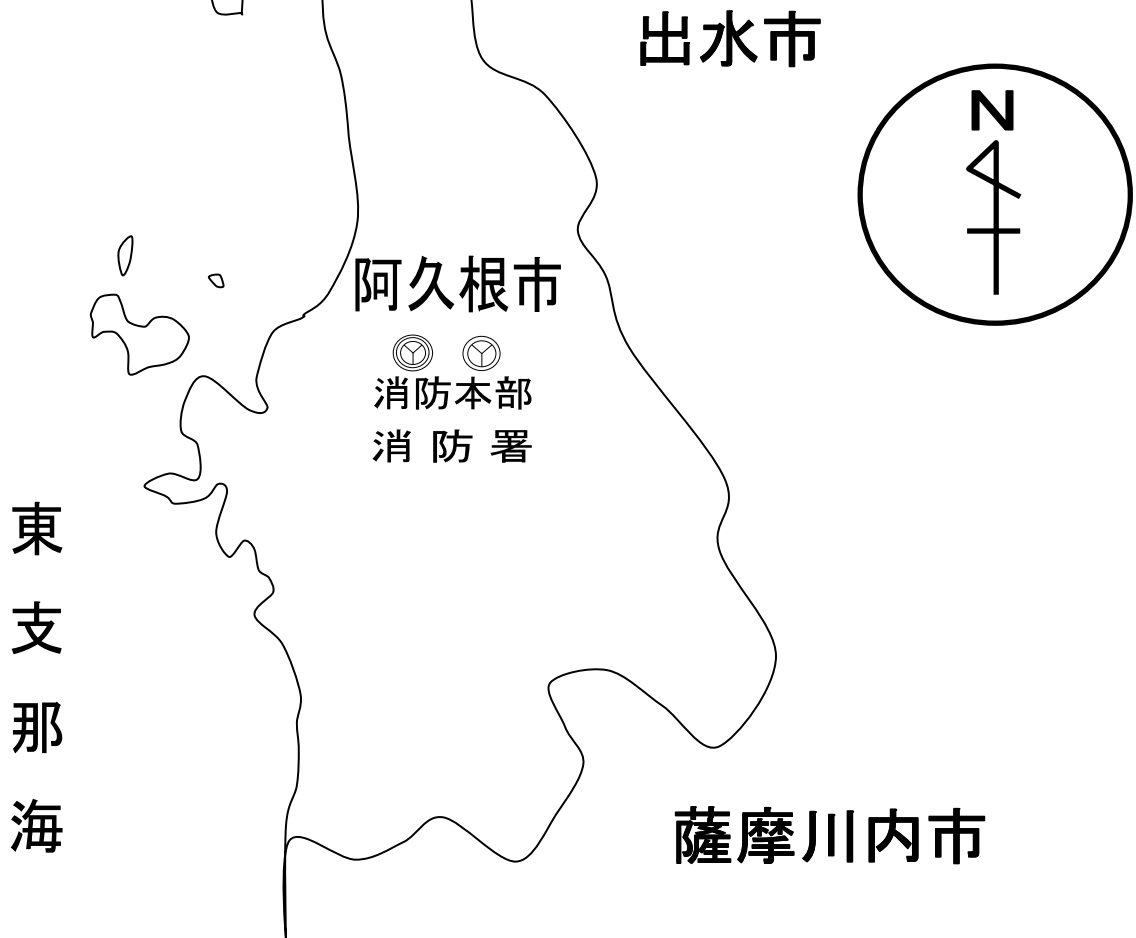
## 2 組 合 の 発 足

現代社会の生活環境の変化、高度化、あるいは産業経済の発展にともない、各種災害の発生も複雑多様化し、建築物の高層化、工場規模の拡大並びに危険物施設の増大がすすむにつれて、全国的に特殊火災等が頻発するに至り、これらの災害事故に即応できる消防体制の確立は、各自治体の急務としてとりあげられてきた。

このような情勢の中で経済圏を同じくする阿久根市、旧東町及び旧長島町（現在の長島町（平成18年3月合併））は、その住民が等しく消防行政の恩恵に浴し、強力な消防力のもとに保護され、安心して安全な生活がおくられるために一層消防組織の充実、強化を図るべく一部事務組合による阿久根地区消防組合を設立し、昭和49年4月1日発足、業務を開始した。

<p>阿久根市章 (昭和27年制定)</p> 	<p>長島町章 (平成18年3月20日制定)</p> 
<p>近年まで阿久根市には多くの鶴が飛来していた。 その鶴を形どり、未来へ向けて大きく飛躍する姿を表したもの。</p>	<p>ひらがなの「な」をモチーフに海に囲まれた新町を照らす太陽をイメージしてデザインしたもの。 躍動する波は、海で囲まれひとつになる2町を表し、活力を生み出すことを意味している。</p>

3 組合管内図



## 4 組 合 の 沿 革

- 昭和49年4月1日 阿久根市，東町，長島町の1市2町で阿久根地区消防組合発足  
組合管理者に丹宗 忠氏（阿久根市長）就任  
組合議会議長に栢 庄吉氏就任  
消防長は，管理者が事務取扱い  
人員 本部4人，阿久根消防署23人，東町分遣所8人  
長島町分遣所7人 実員42人
- 5月 東町，長島町両分遣所に救急車配置
- 10月 消防職員1人採用，長島町分遣所へ配置 実員43人
- 12月 管理者 丹宗 忠氏死亡により，副管理者 江良英千代氏  
（阿久根市助役）が管理者職務代理者 消防長事務取扱い
- 昭和50年 2月 組合管理者に坂元善文氏（阿久根市長）就任 消防長事務取扱い  
5月 組合議会議長に吉田市次郎氏就任
- 昭和51年 3月 救急車（2B型）1台，鹿児島県共済農業協同組合連合会から寄贈  
を受け，阿久根消防署に配置  
6月 阿久根市人事異動により1人転入 実員44人  
10月 消防職員2人採用，東町，長島町，両分遣所へ各1人配置  
実員46人
- 昭和52年 1月 阿久根市人事異動により2人転出 実員44人  
1月 消防職員2人採用，阿久根消防署へ配置 実員46人  
10月 水槽付（2t）消防ポンプ自動車1台，阿久根消防署へ配置
- 昭和53年 3月 消防本部（署）新庁舎落成  
8月 阿久根市人事異動により1人転出 実員45人  
8月 消防職員2人採用，阿久根消防署へ配置 実員47人  
9月 新庁舎へ移転
- 昭和54年 2月 組合管理者に川畑 強氏（阿久根市長）就任  
消防長事務取扱い  
4月 消防長に池田 豊氏就任  
5月 組合議会議長に富吉福蔵氏就任  
7月 長島町人事異動により1人転出，2人転入 実員48人
- 昭和55年 1月 水槽付（3t）消防ポンプ自動車1台，阿久根消防署へ配置  
水槽付（2t）消防ポンプ自動車1台，長島町分遣所に配置  
2月 救急車（2B型）1台，自動車工業会から寄贈を受け，阿久根消防  
署へ配置
- 昭和55年 3月 消防職員1人退職 実員47人  
8月 広報車（トヨタカーリーナ）1台，日本消防協会から寄贈を受け，  
阿久根消防署に配置



- 1 1月 水槽付（2 t）消防ポンプ自動車1台，東町分遣所に配置
- 昭和56年 2月 消防職員1人退職 実員46人
- 3月 救急車（2 B型）1台，鹿児島県共済農業協同組合連合会から寄贈を受け，長島町分遣所へ配置
- 4月 消防長に猿楽 茂氏就任
- 4月 消防職員3人採用，阿久根消防署へ配置 実員50人
- 7月 救助資機材運搬車1台，阿久根市青年会議所より寄贈を受け，阿久根消防署へ配置
- 昭和57年 3月 救急車（2 B型）1台，鹿児島県共済農業協同組合連合会から寄贈を受け，東町分遣所へ配置
- 4月 阿久根市人事異動により1人転出 実員49人
- 5月 消防職員1人退職 実員48人
- 10月 防火広報車（ニッサンキャラバン）1台，日本防火協会から寄贈を受け，阿久根消防署へ配置
- 12月 屈折はしご付消防ポンプ自動車（16 m級）1台，阿久根消防署へ配置
- 昭和58年 1月 阿久根消防署庁舎増築工事完了
- 4月 消防職員3人採用，阿久根消防署へ配置 実員51人
- 5月 組合議会議長に竹原 勇氏就任
- 11月 救急車（2 B型）1台，株式会社タイヨーから寄贈を受け，阿久根消防署へ配置
- 昭和59年 3月 阿久根消防署に訓練塔設置
- 7月 長島町人事異動により1人転入 実員52人
- 11月 長島町人事異動により1人転出 実員51人
- 昭和60年 3月 救急車（2 B型）1台，日本損害保険協会から寄贈を受け，阿久根消防署へ配置
- 4月 東町人事異動により1人転出，1人転入 実員51人
- 5月 組合議会議長に京田 勇氏就任
- 昭和61年 3月 消防長退職 実員50人
- 4月 消防長に荒木富見人氏就任
- 4月 消防職員1人採用，東町分遣所へ配置 実員52人
- 昭和62年 5月 組合議会議長に河野義夫氏就任
- 昭和63年 3月 消防長退職 実員51人
- 4月 消防長に船元謙一氏就任
- 7月 管理者 川畑 強氏死亡により，副管理者 新戸勝記氏（阿久根市助役）が管理者職務代理者
- 9月 組合管理者に新戸勝記氏（阿久根市長）就任

平成 元年 2月 救急車（2 B型）1台，株式会社大和から寄贈を受け，阿久根消防署へ配置  
3月 指令車（トヨタクラウン）1台購入，阿久根消防署へ配置  
4月 長島町人事異動により1人転出，1人転入 実員51人  
4月 阿久根市人事異動により1人転出 実員50人  
4月 消防職員2人採用，阿久根消防署へ配置 実員52人  
6月 組合議会議長に河野義夫氏就任（改選）  
8月 救急車（2 B型）1台，日本消防協会から寄贈を受け，東町分遣所へ配置

平成 2年 1月 組合議会議長に谷口 繁氏就任

平成 3年 4月 東町人事異動により1人転出，1人転入 実員52人  
12月 組合議会議長に山田 勝氏就任

平成 4年 3月 救助工作車購入，阿久根消防署へ配置  
4月 阿久根市人事異動により1人転出 実員51人  
4月 消防職員3人採用，阿久根消防署に配置 実員54人  
4月 長島町人事異動により1人転出，1人転入 実員54人  
5月 東町人事異動により1人転出 実員53人  
9月 組合管理者に新戸勝記氏（阿久根市長）就任  
10月 東町人事異動により1人転入 実員54人  
10月 長島町人事異動により1人転出，1人転入 実員54人

平成 5年 3月 消防長退職 実員53人  
4月 阿久根市人事異動により1人転入 実員54人  
4月 消防長に馬見新純一氏就任  
4月 消防職員4人採用，阿久根消防署，長島町分遣所へ各1人  
東町分遣所へ2人配置 実員58人

平成 6年 1月 組合議会議長に迫 庄吉氏就任  
2月 水槽付（2 t）消防ポンプ自動車1台購入，長島町分遣所へ配置  
4月 東町人事異動により1人転出，1人転入 実員58人  
8月 水防車（トヨタハイエース）1台，八光グループから寄贈を受け，阿久根消防署へ配置  
10月 長島町人事異動により1人転出，1人転入 実員58人

平成 7年 3月 消防長退職，消防職員1人退職 実員56人  
4月 消防長に桐原隆義氏就任  
4月 消防職員2人採用，阿久根消防署へ配置 実員58人  
10月 水槽付（2 t）消防ポンプ自動車1台購入，阿久根消防署へ配置  
組合議会議長に福永寛治氏就任

平成 8年 2月 消防職員1人退職 実員57人

3月 消防長退職 実員56人  
 4月 消防長に尾塚 仁氏就任  
 4月 消防職員2人採用, 阿久根消防署へ配置 実員58人  
 9月 組合管理者に斉藤洋三氏(阿久根市長)就任  
 平成 9年 6月 小型動力ポンプ軽四輪積載車1台購入, 阿久根消防署へ配置  
 7月 救急車(2B型)1台購入, 東町分遣所へ配置  
 8月 消防長 尾塚 仁氏 死亡退職 実員57人  
 副管理者 川原 實氏(阿久根市助役)が, 消防長事務取扱い  
 10月 阿久根市人事異動により1人転出, 1人転入 実員57人  
 10月 消防長に小原 勲氏就任  
 平成10年 2月 組合議会議長に檜柑幸雄氏就任  
 4月 阿久根市人事異動により1人転入 実員58人  
 10月 長島町人事異動により1人転出, 1人転入 実員58人  
 10月 水槽付(2t)消防ポンプ自動車1台, 日本損害保険協会から寄贈  
 を受け, 阿久根消防署へ配置  
 平成11年 4月 阿久根市人事異動により1人転出, 1人転入 実員58人  
 消防長に川畑 裕氏就任  
 東町人事異動により1人転出, 1人転入 実員58人  
 平成11年12月 組合議長に濱崎重雄氏就任  
 平成12年 2月 救急車(2B型)1台購入, 長島町分遣所へ配置  
 3月 消防長退職 実員57人  
 4月 阿久根市人事異動により1人転入 実員58人  
 消防長に尾原 篤氏就任  
 東町人事異動により1人転出, 1人転入 実員58人  
 平成13年11月 救急車(2B型)1台購入, 阿久根消防署へ配置  
 平成14年 2月 組合議長に西田己之助氏就任  
 3月 消防長退職, 消防職員1人退職 実員56人  
 4月 阿久根市人事異動により1人転出, 1人転入 実員56人  
 消防長に植村満則氏就任  
 長島町人事異動により1人転出, 1人転入 実員56人  
 消防職員2人採用, 阿久根消防署へ配置 実員58人  
 7月 阿久根市人事異動により1人転出, 1人転入 実員58人  
 平成15年 4月 東町人事異動により1人転出, 1人転入 実員58人  
 7月 消防職員1人退職 実員57人  
 10月 消防職員1人採用, 長島町分遣所へ配置 実員58人  
 12月 組合議会議長に迫 庄吉氏就任  
 平成16年 1月 高規格救急自動車1台購入, 阿久根消防署へ配置  
 3月 指揮車(ホンダCR-V)1台を阿久根ロータリークラブから寄贈  
 を受け, 阿久根消防署へ配置

消防長退職，消防職員 1 人退職 実員 5 6 人  
 4 月 阿久根市人事異動により 1 人転出， 2 人転入 実員 5 7 人  
 消防長に山田 実氏就任  
 消防職員 2 人採用，阿久根消防署へ配置 実員 5 9 人  
 6 月 東町人事異動により 1 人転出， 1 人転入 実員 5 9 人  
 平成 1 7 年 3 月 消防職員 1 人退職 実員 5 8 人  
 4 月 阿久根市人事異動により 1 人転入 実員 5 9 人  
 東町人事異動により 1 人転入 実員 6 0 人  
 7 月 消防職員 1 人退職 実員 5 9 人  
 1 2 月 東町人事異動により 1 人転出 実員 5 8 人  
 平成 1 8 年 3 月 市町村合併により，旧東町，旧長島町が合併し長島町となり，阿久  
 根地区消防組合は 1 市 1 町の組合構成  
 3 月 消防職員 1 人退職 実員 5 7 人  
 4 月 消防職員 2 人採用，阿久根消防署へ配置 実員 5 9 人  
 長島町人事異動により 2 人転入 実員 6 1 人  
 8 月 組合議会議長に児玉賢一郎氏就任  
 1 2 月 消防職員 2 人退職 実員 5 9 人  
 平成 1 9 年 2 月 長島町人事異動により 1 人転出 実員 5 8 人  
 3 月 消防職員 2 人退職 実員 5 6 人  
 4 月 阿久根市人事異動により 1 人転入 実員 5 7 人  
 消防職員 4 人採用 阿久根消防署へ配置 実員 6 1 人  
 長島町人事異動により 1 人転出， 2 人転入 実員 6 2 人  
 1 1 月 軽貨物車（船元号） 1 台を船元謙一氏から寄贈を受け，阿久根消  
 防署へ配置  
 1 2 月 組合議会議長に鳥飼光明氏就任  
 平成 2 0 年 3 月 消防職員 2 人退職 実員 6 0 人  
 4 月 阿久根市人事異動により 1 人転出， 1 人転入 実員 6 0 人  
 長島町人事異動により 2 人転出 実員 5 8 人  
 消防職員 2 人採用，東分遣所へ配置 実員 6 0 名  
 7 月 阿久根市人事異動により 1 人転出， 1 人転入 実員 6 0 人  
 消防職員 2 人退職 実員 5 8 人  
 8 月 消防長に猿楽善次氏就任  
 東町分遣所及び長島町分遣所を再編し，分遣所名称を東分遣所及  
 び長島分遣所に改める。  
 9 月 組合管理者に竹原信一氏（阿久根市長）就任  
 平成 2 1 年 2 月 市議会議員失職に伴い，阿久根市選出の消防組合議員 3 名失職  
 4 月 長島町人事異動により 1 人転出 実員 5 9 人  
 消防職員 3 人採用，東分遣所へ配置 実員 6 0 人

消防職員 1 人退職 実員 5 9 人  
 管理者 竹原信一氏失職により，副管理者 川添 健氏  
 （長島町長）が管理者職務代理者

平成 2 2 年 6 月 組合管理者に竹原信一氏（阿久根市長）就任  
 7 月 組合議会議長に木下孝行氏就任  
 4 月 阿久根市人事異動により 2 人転出， 1 人転入 実員 5 8 人  
 消防長に川原克郎氏就任  
 消防職員 3 人採用，阿久根消防署へ配置 実員 6 1 人  
 9 月 分遣所長 坂口講三氏 死亡退職 実員 6 0 人  
 消防職員 1 人退職 実員 5 9 人  
 1 2 月 管理者 竹原信一氏失職により，副管理者 仙波敏郎氏  
 （阿久根市）が管理者職務代理者

平成 2 3 年 1 月 組合管理者に西平良将氏（阿久根市長）就任  
 3 月 市議会議員失職に伴い，阿久根市選出の消防組合議員 3 名失職  
 4 月 阿久根市人事異動により 1 人転出 実員 5 8 人  
 消防長に木山和男氏就任  
 消防職員 1 人採用，東分遣所へ配置 実員 5 9 人  
 7 月 組合議会議長に岩崎健二氏就任  
 1 2 月 屈折はしご付消防ポンプ自動車 1 台購入，阿久根消防署へ配置

平成 2 4 年 3 月 消防職員 1 人退職 実員 5 8 人  
 4 月 長島町人事異動により 1 人転出 実員 5 7 人  
 消防職員 4 人採用 阿久根消防署へ配置 実員 6 1 人

平成 2 5 年 1 月 高規格救急自動車（日産） 1 台を一般社団法人日本損害保険協会  
 より寄贈を受け，東分遣所へ配置  
 東分遣所の 2 B 型救急自動車（トヨタ） 1 台と，長島分遣所の 2  
 B 型救急自動車（トヨタ） 1 台を入れ替え  
 2 月 資機材搬送車 1 台を総務省消防庁から寄贈を受け，阿久根消防署  
 へ配置  
 3 月 東分遣所の 2 B 型救急自動車（トヨタ） 1 台を長島町役場へ移動  
 消防職員 2 人退職 実員 5 9 人  
 4 月 阿久根市人事異動により 1 人転入 実員 5 8 人  
 長島町人事異動により 2 人転出 実員 5 7 人  
 消防長に花田清治氏就任  
 消防職員 2 人採用，東分遣所へ配置 実員 6 0 人  
 1 0 月 軽貨物車（バン） 1 台を阿久根ライオンズクラブより寄贈を受け，  
 阿久根消防署へ配置  
 普通自動車（ホンダ） 1 台購入，阿久根消防署へ配置

平成 2 6 年 3 月 救助工作車（日野） 1 台購入，阿久根消防署へ配置  
 消防職員 4 人退職 実員 5 6 人  
 4 月 阿久根市人事異動により 1 人転入 実員 5 7 人  
 長島町人事異動により 1 人転入， 1 人転出 実員 5 7 人  
 消防職員 4 人採用，阿久根消防署へ 3 人，東分遣所へ 1 人配置  
 実員 6 1 人  
 消防長に上野正順氏就任  
 1 2 月 消防職員 1 人退職 実員 6 0 人

平成27年 3月 水槽付(2 t)消防ポンプ自動車1台, 阿久根消防署に配置  
4月 阿久根市人事異動により1人転出, 1人転入 実員60人  
長島町人事異動により1人転出, 1人転入 実員60人  
消防職員2人採用, 阿久根消防署へ2人配置 実員62人

5 組合の組織図

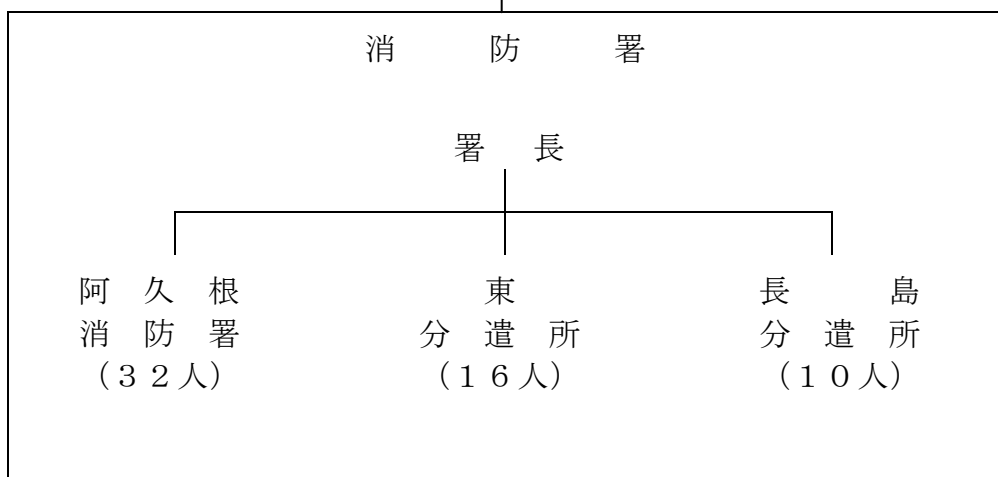
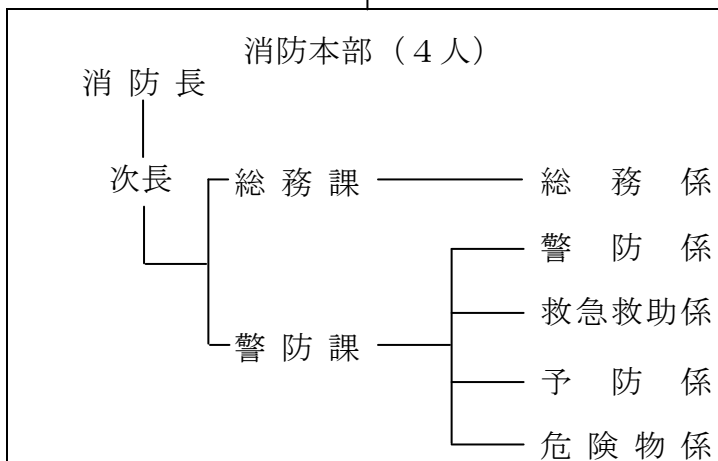
(平成27年4月1日現在)

議 会	
阿久根市	4人
長島町	3人
計	7人

執 行 機 関	
管 理 者	阿 久 根 市 長
副 管 理 者	阿 久 根 市 副 市 長 長 島 町 長
会 計 管 理 者	阿 久 根 市 会 計 管 理 者

監 査 委 員	
組合議員	1人
識見を有する者	1人

関係市町の議会で当該議会の議員及び識見を有する者のうちから選出



6 組合の管理者等

(平成27年4月1日現在)

区分 \ 市町別	阿久根市	長島町
管理者	阿久根市長 西平良将	
副管理者	阿久根市副市長 寺地正吉	長島町長 川添健
会計管理者	阿久根市会計管理者 小牟田伸雄	

7 組合議会の議員

(平成27年4月1日現在)

区分 \ 市町別	阿久根市	長島町
議長	岩崎健二	
副議長		川上勇
議員	竹原恵美	諏訪義則
〃	牛之濱由美	前田穂
〃	新留秀雄	
計	4人	3人

8 組合の監査委員

(平成27年4月1日現在)

区分 \ 市町別	識見者	議会議員
監査委員	中津濱進	前田穂



## 9 組織・装備の現況

(平成27年4月1日現在)

		阿久根市	長島町		計
組織	本部	1			1
	消防署	1			1
	分遣所		東 1	長島 1	2
消防車	屈折はしご付消防ポンプ自動車	1			1
	水槽付(2t)消防ポンプ自動車	2	1	1	4
	2B型救急自動車	1	1	1	3
	高規格救急自動車	2	1		3
	救助工作車	1			1
	水防車	1			1
	指揮車	1			1
	小型動力ポンプ軽四輪積載車	1			1
	軽貨物車(トラック)	1			1
	軽貨物車(バン)	2			2
	指令車		1		1
	資機材搬送車	1			1
	消防防災資機材積載用緊急軽貨物車			1	1
	普通車	1			1
	無線	基地局	1	1	1
移動局(車載用)		10	5	3	18
移動局(携帯用)		6	4	4	14

## 10 消防本部の事務分掌

(総務課)

総務係

- (1) 人事及び組織に関すること。
- (2) 公印の保管に関すること。
- (3) 文書に関すること。
- (4) 条例、規則、規程その他例規に関すること。
- (5) 予算及び経理に関すること。
- (6) 所管財産の管理に関すること。
- (7) 職員の福利厚生及び保健に関すること。
- (8) 議会に関すること。
- (9) 事務監査に関すること。
- (10) 職員の公務災害補償及び共済組合に関すること。
- (11) 儀式、行事及び会議に関すること。
- (12) 消防統計及び広報に関すること。
- (13) 職員の服務研修及び表彰に関すること。
- (14) 消防職員委員会に関すること。
- (15) 人事評価に関すること。
- (16) 行財政改革に関すること。
- (17) 消防広域化に関すること。
- (18) パーソナルコンピューター及び周辺機器の適正な管理に関すること。

- (19) ホームページに関すること。
- (20) 庁舎管理に関すること。
- (21) その他総務に関すること。

〈警 防 課〉

警 防 係

- (1) 消防警備計画に関すること。
- (2) 火災その他の災害の警戒防御に関すること。
- (3) 消防水利及び地理に関すること。
- (4) 職員の警防訓練に関すること。
- (5) 消防通信に関すること。
- (6) 相互応援協定に関すること。
- (7) 気象情報及び警報発令に関すること。
- (8) 消防機械器具の整備管理に関すること。
- (9) 消防資材の保守管理に関すること。
- (10) 消防団に関すること。
- (11) その他警防に関すること。

救急救助係

- (1) 救急救助業務に関すること。
- (2) 救急救助統計及び報告に関すること。
- (3) 職員の救急及び救助の訓練に関すること。
- (4) 救急器具及び救助機材の整備管理に関すること。
- (5) 応急手当の普及啓発活動に関すること。
- (6) 潜水業務に関すること。
- (7) 医療機関等との連絡調整に関すること。
- (8) 搬送証明及び事実証明の発行に関すること。
- (9) その他救急救助に関すること。

予 防 係

- (1) 火災予防に関すること。
- (2) 火災原因及び損害調査に関すること。
- (3) 災害等の統計及び報告に関すること。
- (4) 火災証明及び事実証明の発行に関すること。
- (5) 防火管理者の育成及び指導に関すること。
- (6) 予防査察に関すること。
- (7) 建築確認の同意に関すること。
- (8) 消防用の設備等に関すること。
- (9) 防火思想の普及啓発及び広報に関すること。
- (10) 幼年・少年消防クラブその他防火協力団体等の育成指導に関すること。
- (11) その他予防に関すること。

危 険 物 係

- (1) 危険物関係の取締り指導に関すること。
- (2) 危険物関係の許認可に関すること。
- (3) 少量危険物及び指定可燃物の規制に関すること。
- (4) 液化石油ガス及び高圧ガスの保安に関すること。
- (5) 危険物安全協会の育成指導に関すること。
- (6) 煙火消費の許可等に関すること。
- (7) その他危険物に関すること。

# II 予 算

平成26年度組合予算額と決算額

歳 入

款	項	予算額(円)	決算額(円)	比較(円)
分担金及び負担金	負担金	443,587,000	443,587,000	0
使用料及び手数料	手数料	200,000	731,900	531,900
国庫支出金	国庫補助金	90,503,000	86,532,000	△3,971,000
繰越金	繰越金	8,140,000	8,140,762	762
諸収入	組合預金利子	50,000	88,710	38,710
	雑入	816,000	774,716	△41,284
組合債	組合債	430,000,000	164,600,000	△265,400,000
財産収入	財産売却収入	0	762,480	762,480
合計金額		973,296,000	705,217,568	△268,078,432

歳 出

款	項	目	予算現額 (円)	決算額 (円)	繰越額 (円)	比較 (円)	経費 負担金
議会費	議会費	議会費	453,000	436,259	0	16,741	共通 経費
総務費	総務管理費	一般管理費	844,000	833,111	0	10,889	
	監査委員費	監査委員費	213,000	176,489	0	36,511	
消防費	消防費	消防本部費	37,289,000	36,688,187	0	600,813	固定 経費
		消防署費	234,973,000	230,756,701	0	4,216,299	
		分遣所費	176,972,000	173,538,791	0	3,433,209	
		消防救急デジタル 無線整備事業費	521,008,000	251,292,076	250,002,000	271,006,000	共通 経費
予備費	予備費	予備費	500,000	0	500,000		
合計			973,296,000	693,764,709	250,002,000	29,529,291	

2 構成市町共通経費負担金算出表（平成27年度）

共通経費の収支表（予算額）

歳 入		歳 出		
款	金 額	款	目	金 額
使用料及び 手数料	千円 200	議 会 費	議 会 費	千円 205
繰 越 金	100	総 務 費	一 般 管 理 費	549
諸 収 入	300		監 査 委 員 費	220
		消 防 費	消 防 本 部 費	39,611
		予 備 費	予 備 費	500
計	600	計		41,085
差引市町負担金		40,485	千円	

共通経費の負担金表

市 町 名	共 通 経 費	負 担 割 合	負 担 額
阿 久 根 市	千円 40,485	% 60	千円 24,291
長 島 町		40	16,194
計		100	40,485

共通、固定の負担額表

市 町 名	共 通 負 担 額	公 債 費	固 定 負 担 額	計
阿 久 根 市	千円 24,291	千円 2,486	千円 246,683	千円 273,460
長 島 町	16,194	1,658	179,786	197,638
計	40,485	4,144	426,469	471,098

### 3 構成市町予算（平成27年度当初）

区分		市町名	阿久根市	長島町
			千円	千円
一般会計			11,220,000	10,607,556
消防費	常備消防費		273,460	224,010
	非常備消防費		55,058	51,617
	水防費		500	0
	災害対策費		6,686	5,563
	消防施設費		0	27,191
	計		335,704	308,381
一般会計に対する消防費の割合			2.99%	2.90%

### 4 消防費予算額と人口、世帯当たり額（平成27年度当初）

区分	消防費 予算額	人口	人口1人 当たり額	世帯数	1世帯 当たり額
市町名	千円	人	円	世帯	円
阿久根市	335,704	22,109	15,184	10,433	32,177
長島町	308,381	11,000	28,034	4,465	69,066
計	644,085	33,109	43,218	14,898	101,243

### Ⅲ 人員及び機材



1 職員の配置状況

(平成27年4月1日現在)

階級 署所	司令長	司令	司令補	士長	副士長	消防士	合計
消防本部	1	2	1				4
阿久根消防署		1	8	6	6	11	32
東分遣所			1	5	4	6	16
長島分遣所				5	1	4	10
計	1	3	10	16	11	21	62

2 職員の階級別年齢状況

(平成27年4月1日現在)

階級 年齢	司令長	司令	司令補	士長	副士長	消防士	合計
18歳～20歳						1	1
21歳～25歳						9	9
26歳～30歳					5	6	11
31歳～35歳				1	4	5	10
36歳～40歳				6	2		8
41歳～45歳			4	8			12
46歳～50歳			2	1			3
51歳～55歳		3	3				6
56歳以上	1		1				2
平均年齢	59.0	54.0	48.6	40.8	31.7	25.7	

3 職員の署所別年齢状況

(平成27年4月1日現在)

階級 年齢	消防本部	阿久根消防署	東分遣所	長島分遣所	合計
18歳～20歳		1			1
21歳～25歳		6	2	1	9
26歳～30歳		5	5	1	11
31歳～35歳		5	3	2	10
36歳～40歳		5	2	1	8
41歳～45歳	1	4	2	5	12
46歳～50歳		1	2		3
51歳～55歳	2	4			6
56歳以上	1	1			2
平均年齢	52.5	35.5	33.6	36.5	

4 職員の継続年数状況

(平成27年4月1日現在)

階級 年齢	司令長	司令	司令補	士長	副士長	消防士	合計
1年未満						2	2
1年以上～3年未満	1					6	8
3年以上～5年未満						5	5
5年以上～10年未満					8	8	16
10年以上～15年未満				4	3		7
15年以上～20年未満			1	2			3
20年以上		3	9	10			21
計	1	3	10	16	11	21	62

5 消防車両状況

(平成27年4月1日現在)

配置場所	車両名	車名	機関型式	排気量 (CC)	ポンプ形式 及び構造	級別	車両年式
消防本部・阿久根消防署	指揮車	ホンダ C R - V	L A - R D 5	2,000	—	—	H16.3
	水槽付(2t)消防 ポンプ自動車	日野	SDG-GX7JGAA改	6,400	日機二段バランス タービンポンプ	A2	H27.3
	水槽付(2t)消防 ポンプ自動車	ニッサン ディーゼル	KC-MK211EH改	7,000	日機三段バランス タービンポンプ	A2	H10.9
	屈折はしご付消防 ポンプ自動車	日野	LKG-FHIALAA改	8,900	日機三段バランス タービンポンプ	A2	H23.12
	救助工作車	日野	SDG-GX7JGAA改	6,400	—	—	H26.2
	水防車	トヨタ	U-LH125B改	2,800	—	—	H6.8
	小型動力ポンプ 軽四輪積載車	ダイハツ	V-S110W	660	—	C-1	H9.7
	高規格救急自動車	トヨタ	CBF-TRH226S	2,800	—	高規格	H21.3
	高規格救急自動車	トヨタ	TC-VCH38S	3,400	—	高規格	H16.1
	2B型救急自動車	トヨタ	GE-VCH28S	3,400	—	2B型	H13.11
	軽貨物車(トラック)	ホンダ	V-HA4	660	—	—	H7.-
	軽貨物車(バン)	スズキ	GBD-DA64V	660	—	—	H19.11
	軽貨物車(バン)	三菱	GBD-U61V	660	—	—	H25.9
	資機材搬送車	三菱	TKG-FGB70	2,990	—	—	H25.2
	普通車	ホンダ	DAAGP5	1,400	—	—	H25.10
東分遣所	指令車	スバル	EBD-TV2	650	—	—	H22.12
	水槽付(2t)消防 ポンプ自動車	三菱	KK-FK61HG改	8,200	日機二段バランス タービンポンプ	A2	H13.12
	救急自動車	トヨタ	GE-VCH22S	3,400	—	2B型	H12.2
	救急自動車	日産	CBF-FTWGE50改	3,500	—	高規格	H24.-
長島分遣所	水槽付(2t)消防 ポンプ自動車	日野	U-FD3HGAA改	7,400	日機二段バランス タービンポンプ	A2	H6.2
	救急自動車	トヨタ	CBF-TRH226S	2,700	—	2B型	H20.11
	消防防災資機材積 載用緊急軽貨物車	スズキ	LE-DA62V	660	—	—	H16.11

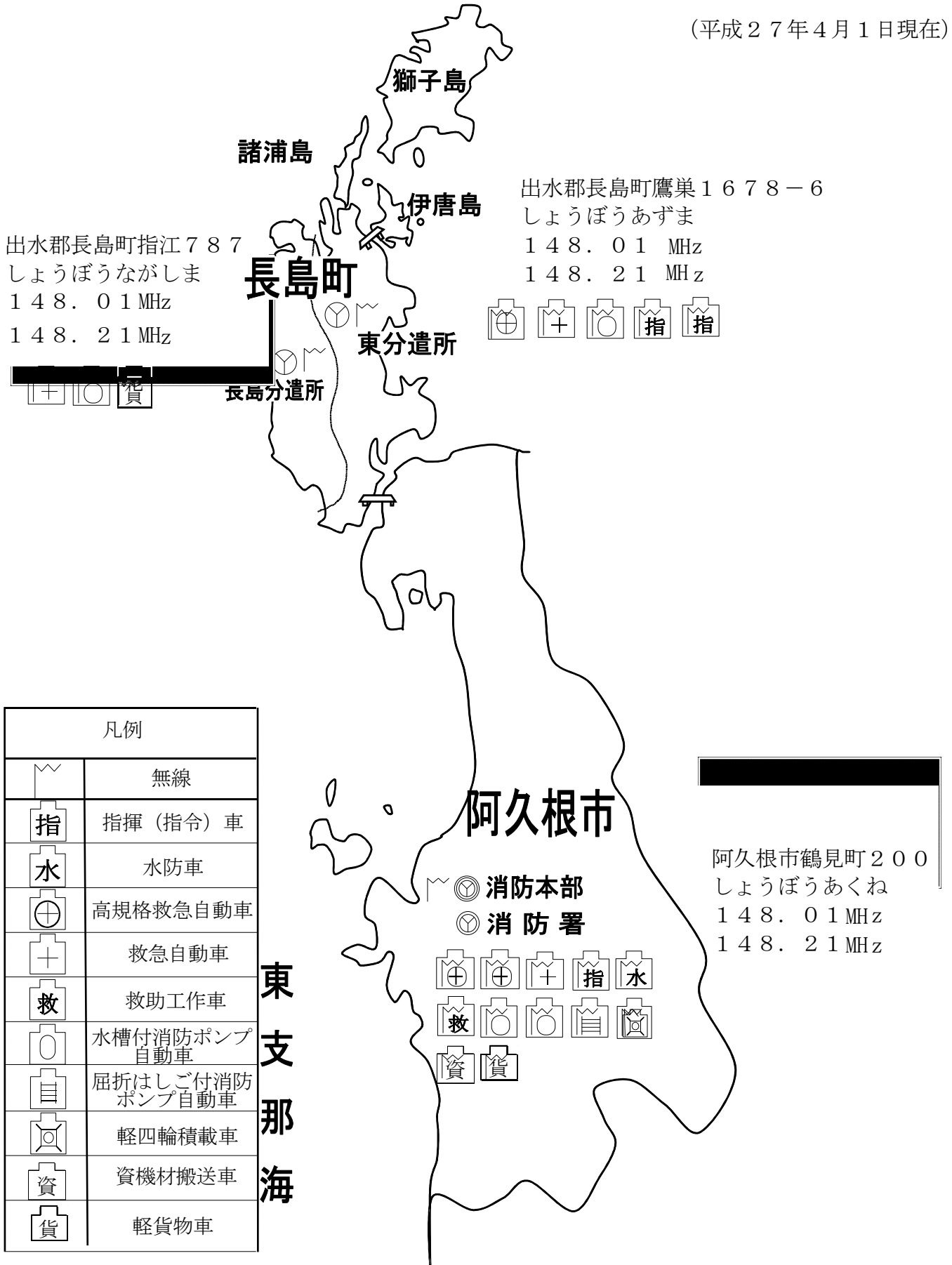
## 6 特殊機材器具, 救急資機材

(平成27年4月1日現在)

署所別		阿久根消防署	東分遣所	長島分遣所	計	
品名						
特殊機材器具	耐熱服	2			2	
	電動ハンマードリル	1			1	
	空気呼吸器一式	23	8	7	38	
	空気ボンベ	76	11	11	98	
	ガス溶断機一式	1			1	
	エンジンカッター	2	1	1	4	
	エアソー	1	1	1	3	
	マット型空気ジャッキ	1	1	1	3	
	ポートパワー一式			1	1	
	チェンソー	4	3	1	8	
	送排風機	2			2	
	スローダン	1			1	
	救命索発射銃	1			1	
	ガス検知器	2	1	1	4	
	放射線濃度測定器	8			8	
	レーザー距離計	1	1	1	3	
	チルホール	2		1	3	
	ソフトライディング					
	水中投光機	2			2	
	油圧スプレッダー	2			2	
	油圧切断機	2			2	
	パワーユニット	2			2	
	救命ボート	1			1	
	ポータブル発電機	8	2	1	11	
	発砲ネット					
	耐電靴・手袋	8	3		11	
	救急資機材	バックボード	8	3	2	13
		KED	2			2
メインストレッチャー		3	2	1	6	
スクープストレッチャー		4	2	1	7	
蘇生用背板		2	1	1	4	
バッグマスク		5	3	1	9	
ミニットマン一式		1	1	1	3	
大型吸引器		3	2	1	6	
患者監視装置		3	2	1	6	
カーディオポンプ		1	1	1	3	
酸素吸入器		6	4	2	12	
酸素ボンベ		35	16	10	61	
マジックギプス		1	2	1	4	
血圧計		8	3	1	12	
喉頭鏡		3	2	1	6	
マギール鉗子		5	2	1	8	
舌鉗子		4	1	1	6	
聴診器		3	3	1	7	
ネックカラー		15	6	7	28	
救急車殺菌装置		1	2	1	4	
救命浮環		3	2	2	7	
輸液スタンド		2	2		4	
鼓膜体温計		2	2	2	6	
バキュームスプリント	2	1	1	4		
ガス滅菌器	1			1		

7 無線配置状況

(平成27年4月1日現在)

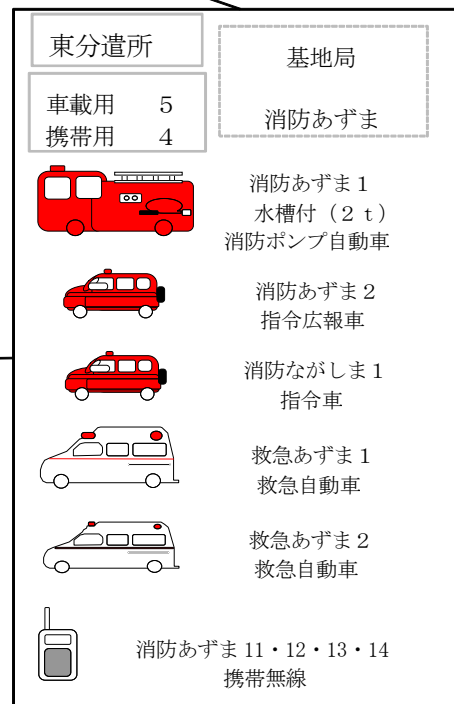
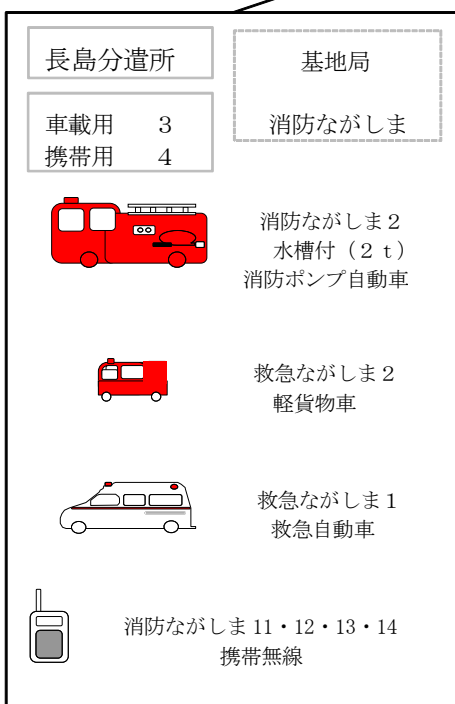
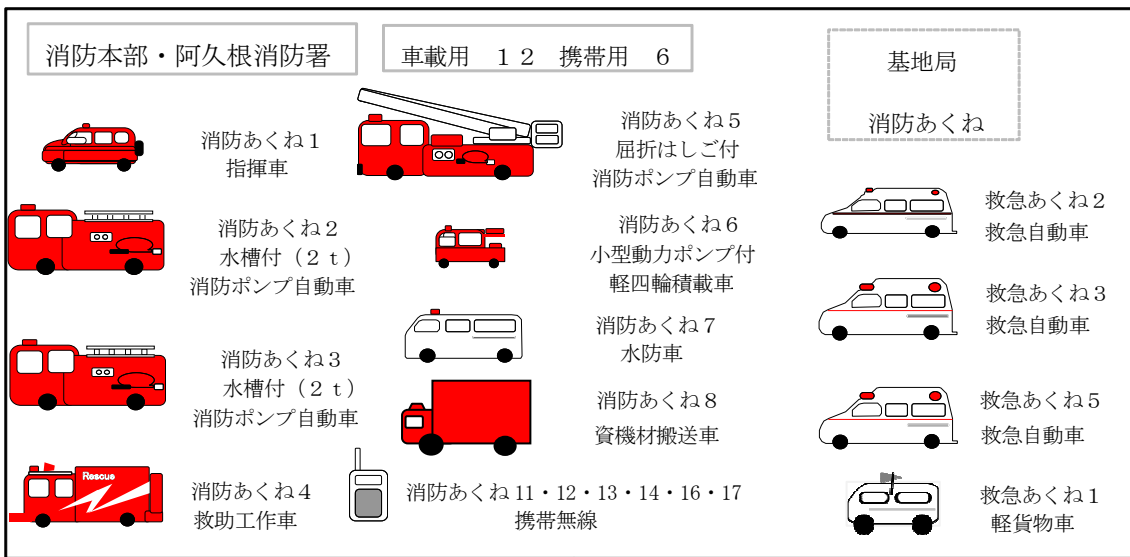


8 無線施設

(平成27年4月1日現在)

種別	署所別	阿久根消防署	東分遣所	長島分遣所	計
消防無線基地局		1	1	1	3
消防無線移動局(車載用)		12	5	3	20
消防無線移動局(携帯用)		6	4	4	14
無線従事者資格取得		32	16	9	57

(無線通信系統図)

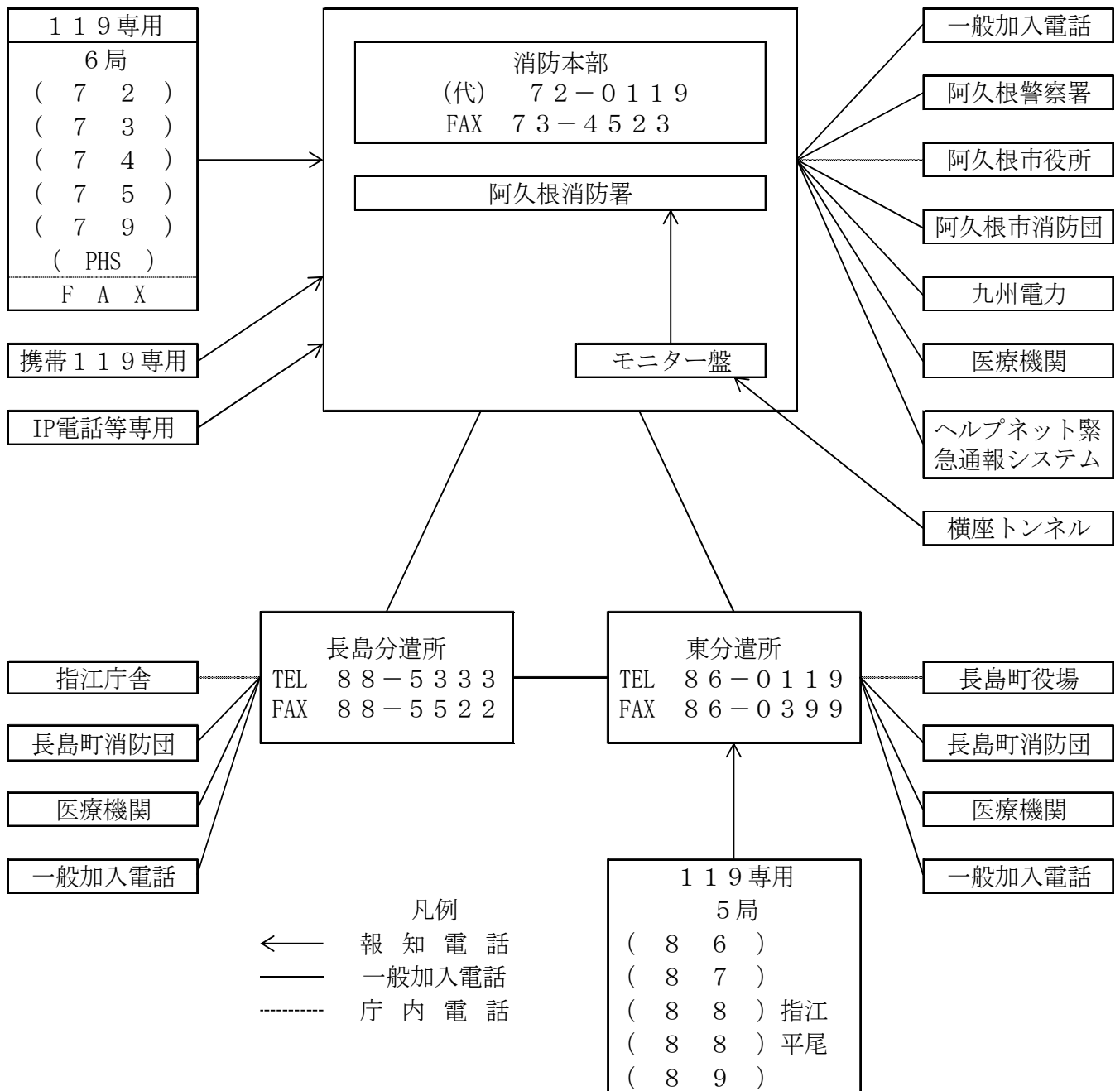


9 有線施設

(平成27年4月1日現在)

種別	署所別	消防本部 阿久根消防署	東分遣所	長島分遣所	計
報知電話		6	5		11
IP電話等		2			2
携帯専用電話 (119)		2	1		3
ファクシミリ (119)		1	1	1	3
一般加入電話		4	3	2	9

(有線通信系統図)



# IV 予 防

1 防火対象物状況（150m<sup>2</sup>以上）

（平成27年4月1日現在，単位：棟）

令別表区分			市 町 別		
			阿久根市	長 島 町	合 計
1	イ	劇場，観覧場類	2	1	3
	ロ	公会堂，集会場類	26	4	30
2	イ	キャバレー，ナイトクラブ類			
	ロ	遊技場又はダンスホール	5	2	7
	ハ	性風俗関連特殊営業店舗			
	ニ	カラオケボックス等	1	1	2
3	イ	待合，料理店類			
	ロ	飲食店	27	8	35
4		百貨店，物品販売店舗	49	12	61
5	イ	旅館，ホテル類	8	11	19
	ロ	寄宿舎，共同住宅類	120	2	122
6	イ	病院，療養所又は助産所	22	5	27
	ロ	老人短期入所施設等	22	6	28
	ハ	老人デイサービスセンター等	22	15	37
	ニ	幼稚園又は特別支援学校	3	1	4
7		学校	66	33	99
8		図書館，博物館類	1	2	3
9	イ	蒸気浴場，熱気浴場類			
	ロ	イに掲げるもの以外の公衆浴場	1	1	2
10		車輛の停車場	1		1
11		神社，寺院，教会	8	2	10
12	イ	工場，作業場	159	38	197
	ロ	映画スタジオ，テレビスタジオ			
13	イ	自動車車庫，駐車場	17	1	18
	ロ	飛行機の格納庫			
14		倉庫	79	31	110
15		前各号に該当しない事業所	100	47	147
16	イ	特定防火対象物が存する複合用途防火対象物	39	12	51
	ロ	イ以外の複合用途防火対象物	19	1	20
合 計			797	236	1033



2 消防法第8条対象物数と甲種、乙種防火対象物、防火管理者選任及び消防計画届出状況  
(平成27年4月1日現在)

令別表区分		市町別	阿久根市						長島町					
			対象物数		選任届出書 防火管理者		届出書 消防計画		対象物数		選任届出書 防火管理者		届出書 消防計画	
			甲	乙	甲	乙	甲	乙	甲	乙	甲	乙	甲	乙
1	イ	2		2		2		1		1		1		
	ロ	13	7	12	3	12	3	4		4		4		
2	イ													
	ロ	4		4		4		1		1		1		
	ハ ニ	1							1		1		1	
3	イ													
	ロ	5	15	5	11	5	10	2	4	2	4	2	4	
4		21	11	19	4	17	4	6		6		6		
5	イ	7		7		7		8	2	8	2	8	2	
	ロ	11		4		4								
6	イ	12		11		11		2		2		2		
	ロ	22		22		22		6		6		6		
	ハ	13	5	13	4	13	4	8		8		8		
	二	2		2		2		1		1		1		
7		13		13		13		9		9		9		
8		1		1		1		2		2		2		
9	イ													
	ロ							1		1		1		
10														
11			1		1		1							
12	イ	12	2	11	1	12	1	3		3		3		
	ロ													
13	イ													
	ロ													
14		1												
15		12	1	12	1	12	1	11	3	11	3	11	3	
16	イ	15	2	15	2	15	2	4	2	4	2	4	2	
	ロ	2		1		1								
計		169	44	154	27	153	26	69	12	69	12	69	12	

### 3 各種届出状況

(平成26年4月1日～平成27年3月31日)

関係条文	届出種別	阿久根市	長島町	件数
法第8条	防火管理者選(解)任届出書	36	16	52
法第9条の3	圧縮アセチレンガス等の貯蔵又は取扱いの届出	6	0	6
規則第3条	消防計画作成(変更)届出	50	35	85
規則第3条	消防訓練実施届	157	81	238
規則第31条の3	消防用設備等設置届	56	13	69
規則第33条の18	工事整備対象設備等着工届	28	5	33
条例第44条(5)	ボイラー設置届出	2	1	3
条例第44条(10)	変電設備, 発電設備, 蓄電池設備設置届出	15	3	18
条例第45条(2)	煙火打上げ, 仕掛け届出	28	26	54
条例第46条	指定数量未満の危険物の貯蔵及び取扱い届出	3	2	5

### 4 防火管理者資格取得状況

年 度	H20	H21	H22	H23	H24	H25	H26
資格取得者数	51名	49名	33名	38名	47名	40名	39名

## 5 管内危険物施設状況

(平成27年4月1日現在)

施設区分		市 町 別		
		阿 久 根 市	長 島 町	計
製 造 所				
貯 蔵 所	屋 内 貯 蔵 所	2	1	4
	屋 外 タンク貯 蔵 所	16	16	34
	屋 内 タンク貯 蔵 所		1	1
	地 下 タンク貯 蔵 所	12	6	19
	簡 易 タンク貯 蔵 所			
	移 動 タンク貯 蔵 所	10	9	19
	屋 外 貯 蔵 所	1	6	7
取 扱 所	給 油 取 扱 所	20	22	42
	販 売 取 扱 所			
	移 送 取 扱 所			
	一 般 取 扱 所	10	5	15
合 計		71	66	137
備 考	給油取扱所関係 屋外給油所 42 (内:セルフ給油所 9), 屋内給油所 3			

6 危険物施設類別，数量別状況

(平成27年4月1日現在)

施設区分 数量別 ・ 種別		製造所	貯蔵所						取扱所				合計	
			屋内貯蔵所	屋外タンク貯蔵所	屋内タンク貯蔵所	地下タンク貯蔵所	簡易タンク貯蔵所	移動タンク貯蔵所	屋外貯蔵所	給油取扱所	販売取扱所	移送取扱所		一般取扱所
数量別	5倍未満		3	8		9		13	1	1			9	44
	5倍を超え 10倍以下			7	1	3		3	6	2			3	25
	10倍を超え 50倍以下			14		4		3		7			3	31
	50倍を超え 100倍以下			3		1				14				18
	100倍を超え 150倍以下									11				11
	150倍を超え 200倍以下					1				3				4
	200倍を超え 1,000倍以下									4				4
	1,000倍以上													
合計			3	32	1	18		19	7	42			15	137
種別	第1類													
	第2類													
	第3類													
	第4類		3	32	1	18		19	7	42			15	137
	第5類													
	第6類													
	混合													
合計			3	32	1	18		19	7	42			15	137

7 危険物施設の許認可状況

(平成26年4月1日～平成27年3月31日)

施設区分 許 可 等 別 の 種 別		製 造 所	貯 蔵 所						取 扱 所				合 計		
			屋 内 貯 蔵 所	屋 外 タンク 貯 蔵 所	屋 内 タンク 貯 蔵 所	地 下 タンク 貯 蔵 所	簡 易 タンク 貯 蔵 所	移 動 タンク 貯 蔵 所	屋 外 貯 蔵 所	給 油 取 扱 所	販 売 取 扱 所	移 送 取 扱 所		一 般 取 扱 所	
許 可	設 置							1	1					2	
	変 更												13	13	
完 成 検 査	設 置							1	1					2	
	変 更												14	14	
仮使用承認													13	13	
廃 止			1	1		1		1					2	1	7
仮 貯 蔵 仮 取 扱															
タンク 検 査	水 張														
	水 圧												4	4	
合 計			1	1		1		3					46	1	55

## 8 防火クラブ結成状況

### ◇ 幼年消防クラブ

(平成27年4月1日現在)

名 称	結 成 年 月 日	隊 員 数
まこと保育園幼年消防クラブ	昭和58年12月 1日	32名
東保育園幼年消防クラブ	昭和59年 4月 1日	28名
風の杜こども園幼年消防クラブ	昭和59年 4月 1日	67名
阿光保育園幼年消防クラブ	昭和61年 8月 1日	75名
阿久根幼稚園幼年消防クラブ	昭和61年 8月 1日	75名
阿久根めぐみこども園幼年消防クラブ	昭和61年 8月 1日	45名
みどりが丘保育園幼年消防クラブ	昭和61年 8月 1日	32名
蓮華保育園幼年消防クラブ	昭和61年 8月 1日	45名
おりた保育園幼年消防クラブ	平成19年 4月 1日	67名
みなみ保育園幼年消防クラブ	平成10年 4月 1日	34名
文旦保育園幼年消防クラブ	平成11年 4月 1日	41名

### ◇ 少年消防クラブ

名 称	結 成 年 月 日	隊 員 数
阿久根第1少年消防クラブ	昭和55年11月 1日	11名
蔵之元少年消防クラブ	昭和61年 7月 5日	31名

### ◇ 婦人防火クラブ

名 称	結 成 年 月 日	隊 員 数
宮ノ浦婦人消防隊	昭和35年 4月 1日	7名
片側婦人消防隊	昭和44年 4月 1日	8名
薄井婦人消防隊	昭和44年 4月 1日	21名
湯ノ口婦人消防隊	昭和44年 4月 1日	5名
城川内婦人消防クラブ	昭和60年 8月26日	49名

### ◇ 自衛消防隊

名 称	結 成 年 月 日	隊 員 数
川畑自衛消防隊	昭和55年 4月 1日	11名
八郷自衛消防隊	昭和58年 7月26日	22名
小漣自衛消防隊	昭和59年10月 1日	15名
筒田自衛消防隊	昭和59年11月 1日	8名
大漣集落自衛消防隊	平成19年 5月 1日	25名

# V 火 災

1. 火災概況

(平成26年1月1日～平成26年12月31日)

区 分		平成 2 6 年	平成 2 5 年	比較 ( 増 減 )
出 火 件 数	建 物 (件)	6	10	-4
	林 野 (件)	1	2	-1
	車 両 (件)	0	2	-2
	船 舶 (件)	1	0	1
	そ の 他 (件)	15	15	0
	合 計 (件)	23	29	-6
焼 損 棟 数	全 焼 (棟)	4	4	0
	半 焼 (棟)	0	0	0
	部 分 焼 (棟)	1	0	1
	ぼ や (棟)	7	6	1
	合 計 (棟)	12	10	2
建物焼損床面積 (㎡)		165.55	476.42	-310.87
建物焼損表面積 (㎡)		18.72	0	18.72
林野焼損面積 (a)		0.53	10.62	-10.090
罹災世帯 (世帯)		9	8	1
罹災人員 (人)		17	14	3
死 者 (人)		1	0	1
負 傷 者 (人)		3	4	-1
損 害 額	建 物 (千円)	13,046	22,723	-9,677
	林 野 (千円)	0	0	0
	車 両 (千円)	0	370	-370
	船 舶 (千円)	5,020	0	5,020
	そ の 他 (千円)	31	119	-88
	合 計 (千円)	18,097	23,212	-5,115



2. 署所別火災発生状況

(平成26年1月1日～平成26年12月31日)

区分		署所別	阿久根消防署	東分遣所	長島分遣所	合計
出火件数	建物 (件)		4	1	1	6
	林野 (件)		0	1	0	1
	車両 (件)		0	0	0	0
	船舶 (件)		0	1	0	1
	その他 (件)		10	4	1	15
	合計 (件)		14	7	2	23
焼損棟数	全焼 (棟)		1	1	2	4
	半焼 (棟)		0	0	0	0
	部分焼 (棟)		0	1	0	1
	ぼや (棟)		4	1	2	7
	合計 (棟)		5	3	4	12
建物焼損床面積 (㎡)			63.14	68.3	34.11	165.55
建物焼損表面積 (㎡)			0	18.72	0	18.72
林野焼損面積 (a)			0	0.53	0	0.53
罹災世帯 (世帯)			5	2	2	9
罹災人員 (人)			10	3	4	17
死者 (人)			1	0	0	1
負傷者 (人)			2	0	1	3
損害額	建物 (千円)		5,083	7,022	941	13,046
	林野 (千円)		0	0	0	0
	車両 (千円)		0	0	0	0
	船舶 (千円)		0	5,020	0	5,020
	その他 (千円)		31	0	0	31
	合計 (千円)		5,114	12,042	941	18,097

### 3. 月別火災発生状況

(平成26年1月1日～平成26年12月31日)

月別 種別	1	2	3	4	5	6	7	8	9	10	11	12	合計
建物	1					1	2		1		1		6
林野					1								1
車両													
船舶							1						1
航空機													
その他	6		3		3	1				2			15
合計	7		3		4	2	3		1	2	1		23

### 4. 曜日別火災発生状況

(平成26年1月1日～平成26年12月31日)

曜日別 種別	日	月	火	水	木	金	土	合計
建物		1	1			3	1	6
林野							1	1
車両								
船舶							1	1
航空機								
その他	2	4	2	2		3	2	15
合計	2	5	3	2		6	5	23

### 5. 火災出動状況

(平成26年1月1日～平成26年12月31日)

区分 種別	火災 件数	出動 件数	延出動人員 (人)			延出動車両 (台)		
			総員	吏員	団員	総数	署	団
建物	6	4	152	53	99	29	16	13
林野	1	1	2	2		1	1	
車両								
船舶	1	1	37	5	32	5	1	4
航空機								
その他	15	15	195	77	118	43	24	19
合計	23	21	386	137	249	78	42	36

6. 時間帯別火災発生状況

(平成26年1月1日～平成26年12月31日)

時間別 種別	0～2	2～4	4～6	6～8	8～10	10～12	12～14	14～16	16～18	18～20	20～22	22～24	合計
建 物				3			1	1			1		6
林 野							1						1
車 両													
船 舶		1											1
航 空 機													
そ の 他						5	2	5	3				15
合 計		1		3		5	4	6	3		1		23

※出火不明時間0件

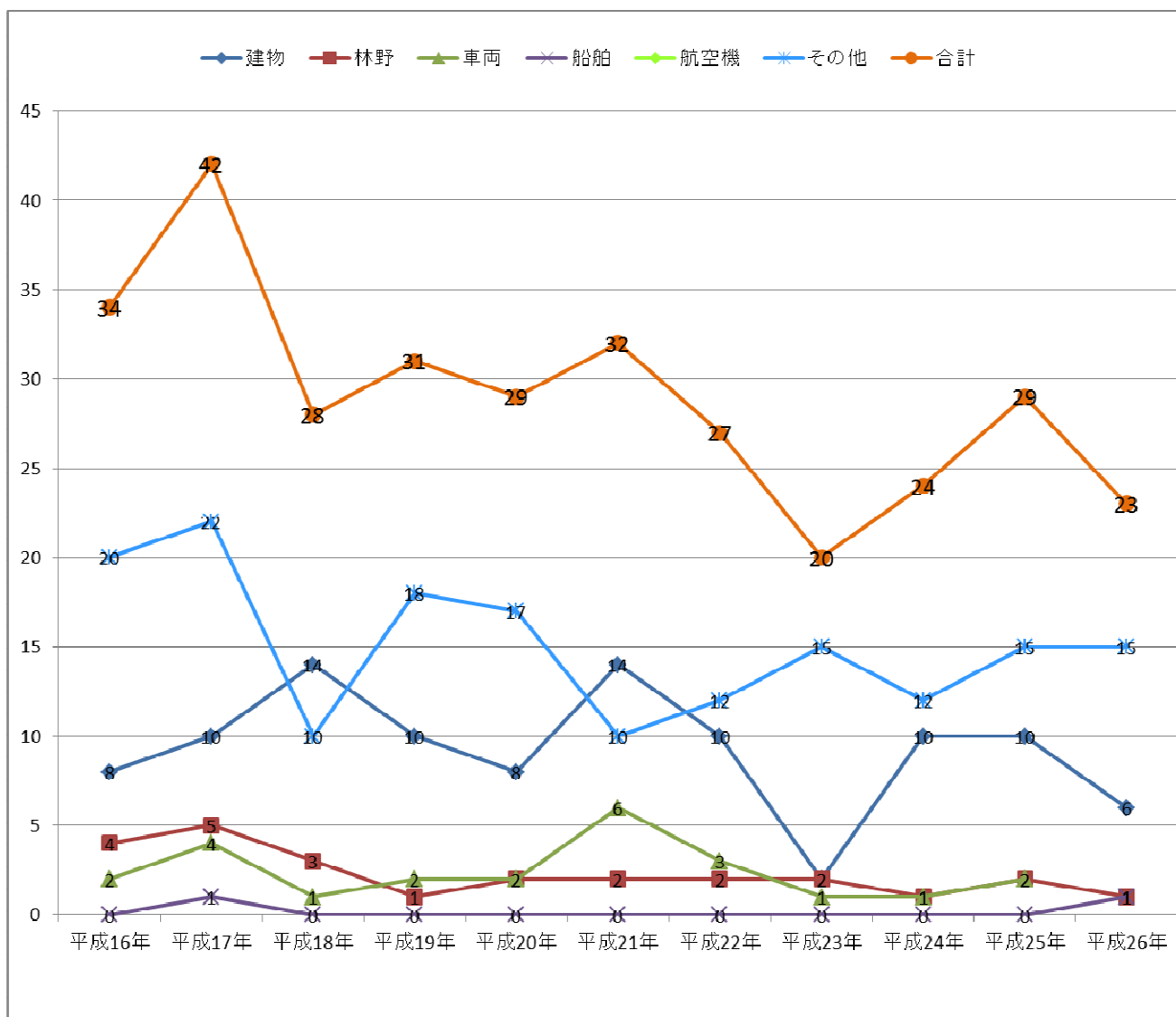
7. 出火原因別状況

(平成26年1月1日～平成26年12月31日)

火災種別	管 轄 別 原 因				
	原 因	阿久根	東	長島	件数
建物火災	こんろ	1			1
	電気機器	1			1
	たき火			1	1
	灯火	1	1		2
	その他	1			1
林野火災	火入れ		1		1
船舶火災	配線器具		1		1
その他火災	火入れ	6	3		9
	その他	2	1	1	4
	たき火	1			1
	取灰	1			1
合 計		14	7	2	23

## 8. 火災件数の推移

火災種別 年	建物	林野	車両	船舶	航空機	その他	合計
平成 16年	8	4	2	0	0	20	34
平成 17年	10	5	4	1	0	22	42
平成 18年	14	3	1	0	0	10	28
平成 19年	10	1	2	0	0	18	31
平成 20年	8	2	2	0	0	17	29
平成 21年	14	2	6	0	0	10	32
平成 22年	10	2	3	0	0	12	27
平成 23年	2	2	1	0	0	15	20
平成 24年	10	1	1	0	0	12	24
平成 25年	10	2	2	0	0	15	29
平成 26年	6	1	0	1	0	15	23



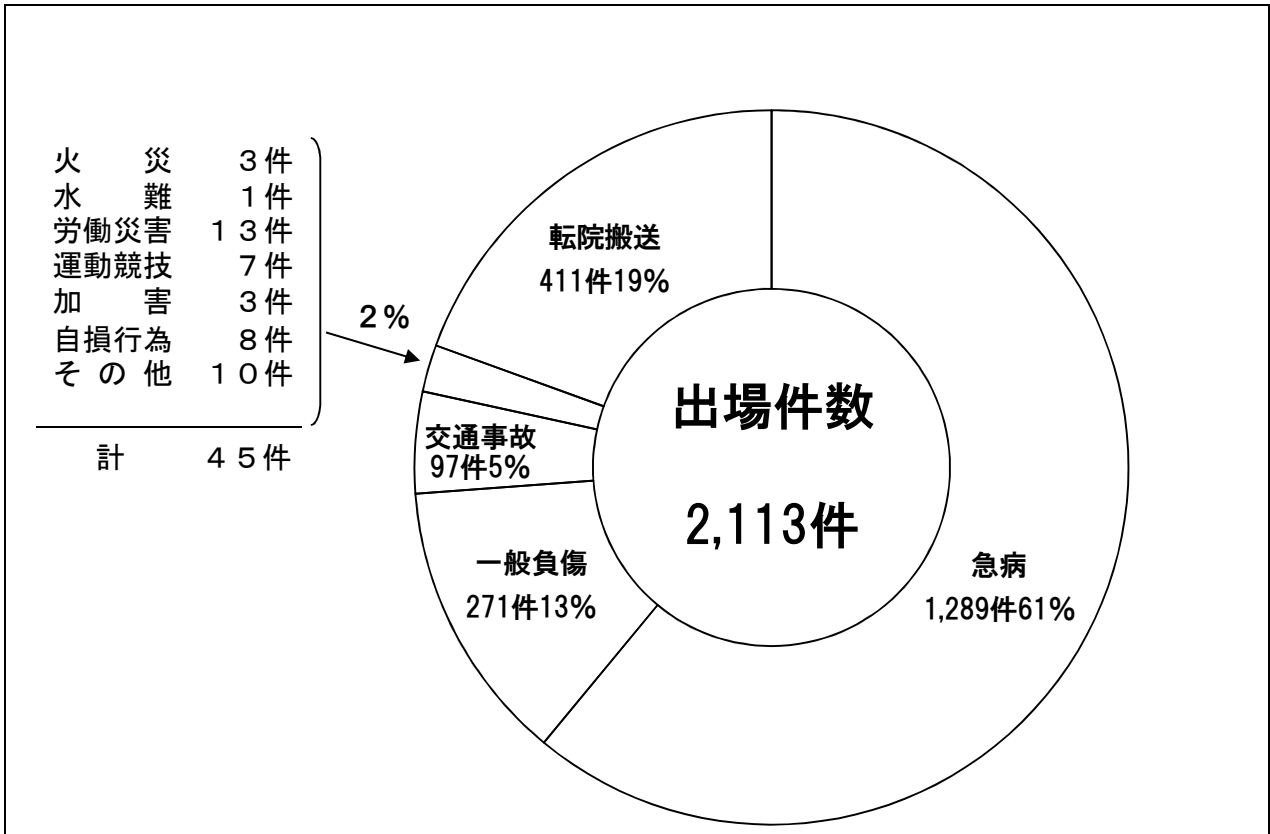
9 火災一覧表

(平成26年1月1日～平成26年12月31日)

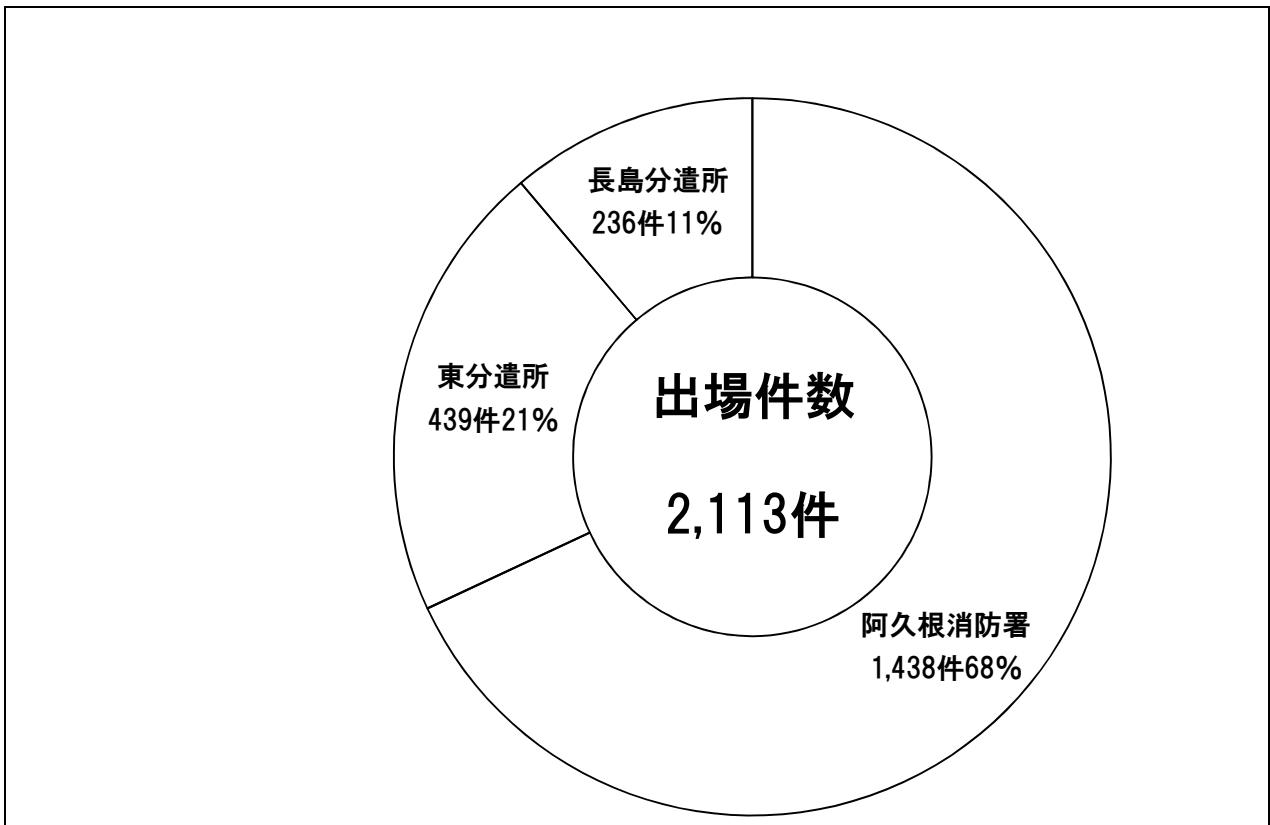
火災番号	出火日時	出火時刻	種別	出火場所	原因	焼損棟数				罹災人員	死傷者		損害額(千円)
						全焼	半焼	部分焼	ぼや		死者	負傷者	
1	1月3日	6:05	建物	阿久根市波留	火のついた紙	1			1	3	1		5,075
2	1月5日	11:55	その他	阿久根市多田	たき火								
3	1月14日	16:50	その他	長島町川床	たきつけ								
4	1月22日	17:50	その他	阿久根市折口	切削くずの自然発火								30
5	1月24日	12:10	その他	阿久根市西目	再燃								
6	1月27日	11:59	その他	阿久根市波留	枯草焼き								
7	1月29日	14:00	その他	長島町川床	枯草焼き								
8	3月3日	17:00	その他	阿久根市脇本	枯草焼き								
9	3月10日	14:10	その他	長島町城川内	火のついたゴミ								
10	3月11日	11:45	その他	阿久根市脇本	枯草焼き								
11	5月10日	13:15	林野	長島町川床	枯草焼き								
12	5月10日	15:00	その他	阿久根市赤瀬川	取灰								1
13	5月11日	10:00	その他	阿久根市波留	枯草焼き								
14	5月30日	11:00	その他	長島町浦底	枯草焼き								
15	6月9日	13:25	その他	阿久根市山下	枯草焼き								
16	6月21日	20:10	建物	阿久根市波留	ローソク				1	5		1	6
17	7月19日	3:30	船舶	長島町獅子島	配線コードのショート								5,020
18	7月25日	7:00	建物	長島町指江	たき火	2			2	4		1	941
19	7月25日	14:37	建物	阿久根市琴平町	コンデンサー				1	1			1
20	9月8日	12:02	建物	阿久根市赤瀬川	ガステーブル				1	1		1	1
21	10月10日	14:30	その他	阿久根市塩浜町	枯草焼き								
22	10月18日	14:50	その他	長島町鷹巣	枯草焼き								
23	11月4日	7:10	建物	長島町鷹巣	ローソク	1		1	1	3			7,022
計						4		1	7	17	1	3	18,097

# VI 救 急

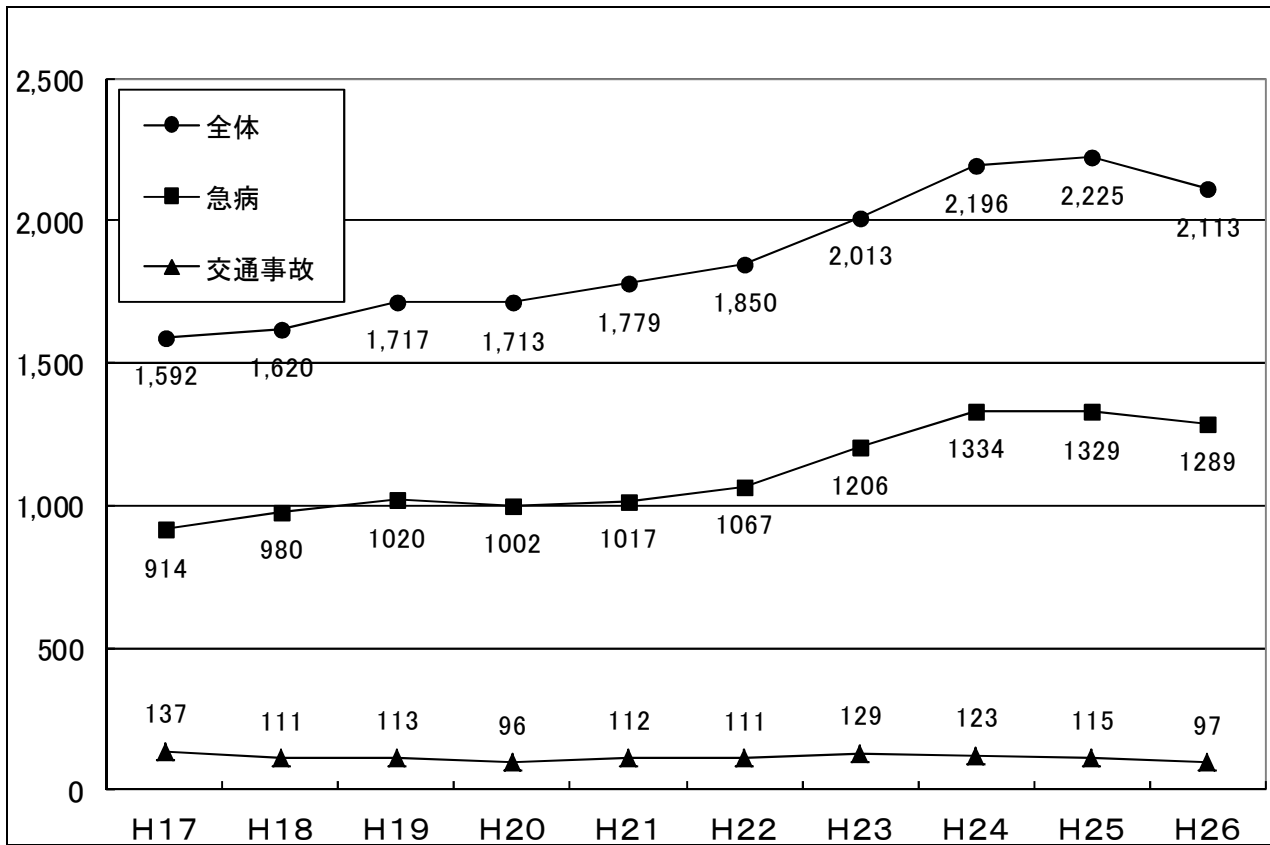
1 事故種別出場件数 (平成26年1月1日～平成26年12月31日)



2 署所別出場件数 (平成26年1月1日～平成26年12月31日)



3 年次別救急出場状況



(単位:件)

年 別 事故種別	H 1 7	H 1 8	H 1 9	H 2 0	H 2 1	H 2 2	H 2 3	H 2 4	H 2 5	H 2 6
合 計	1,592	1,620	1,717	1,713	1,779	1,850	2,013	2,196	2,225	2,113
火 災		1			4	2	1	3	3	3
自 然 災 害										
水 難	4	2		4	3	5	6	5	3	1
交 通 事 故	137	111	113	96	112	111	129	123	115	97
労 働 災 害	14	13	15	15	18	11	20	18	15	13
運 動 競 技	9	10	12	9	7	9	5	9	18	7
一 般 負 傷	215	188	234	223	258	242	267	285	278	271
加 害	6	6	6	10	6	8	4	4	5	3
自 損 行 為	14	11	7	24	13	13	11	10	15	8
急 病	914	980	1,020	1,002	1,017	1,067	1,206	1,334	1,329	1,289
そ の 他	279	298	310	330	341	382	364	405	444	421



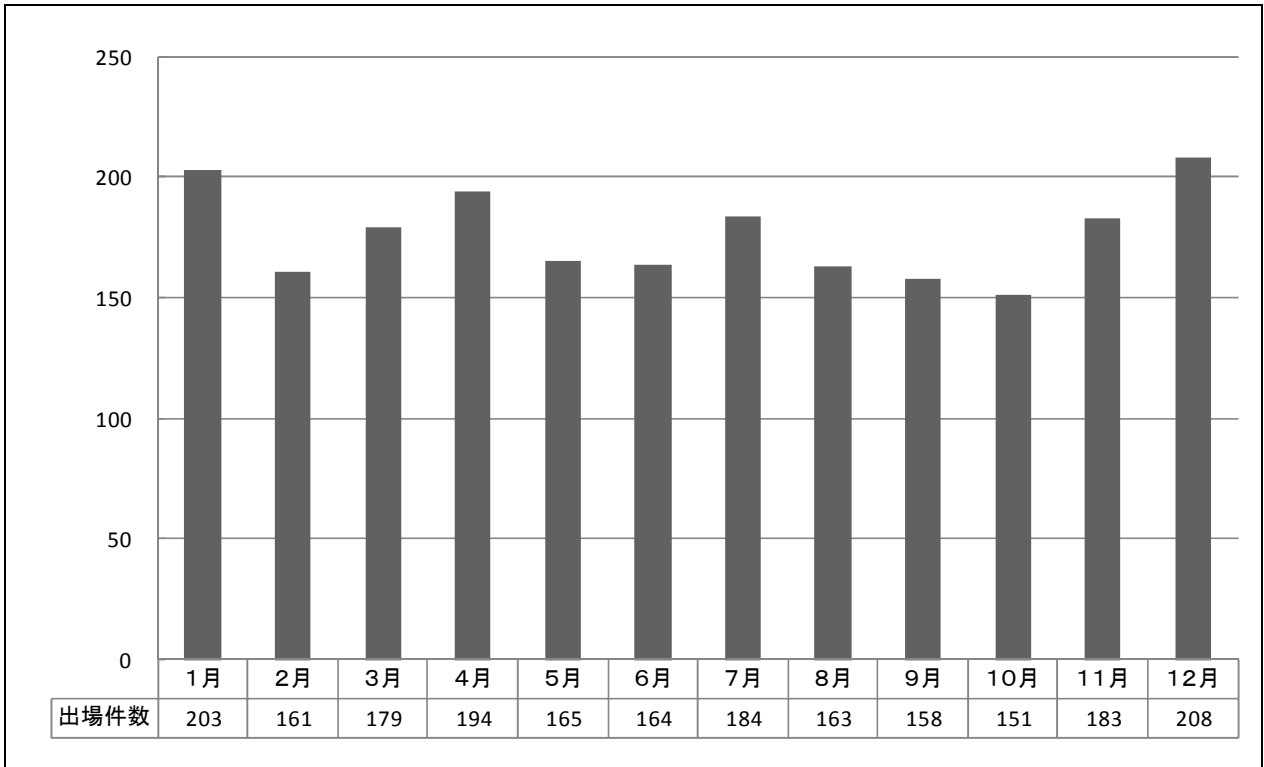
4 医療機関別搬送状況（平成26年1月1日～平成26年12月31日）

告示の別 搬送人員等 開設者別		救急告示医療機関		その他の医療機関		計	
		対象数	搬送人員	対象数	搬送人員	対象数	搬送人員
管内	国・公 立 的 公 司			2	102	2	102
	私 病 院 ・ 医 院	2	1,554	13	64	15	1,618
	小 計	2	1,554	15	166	17	1,720
管外	国・公 立 的 公 司	6	204	3	4	9	208
	私 病 院 ・ 医 院	4	23	19	20	23	43
	小 計	10	227	22	24	32	251
合 計		12	1,781	37	190	49	1,971

5 傷病程度別搬送人員（平成26年1月1日～平成26年12月31日）

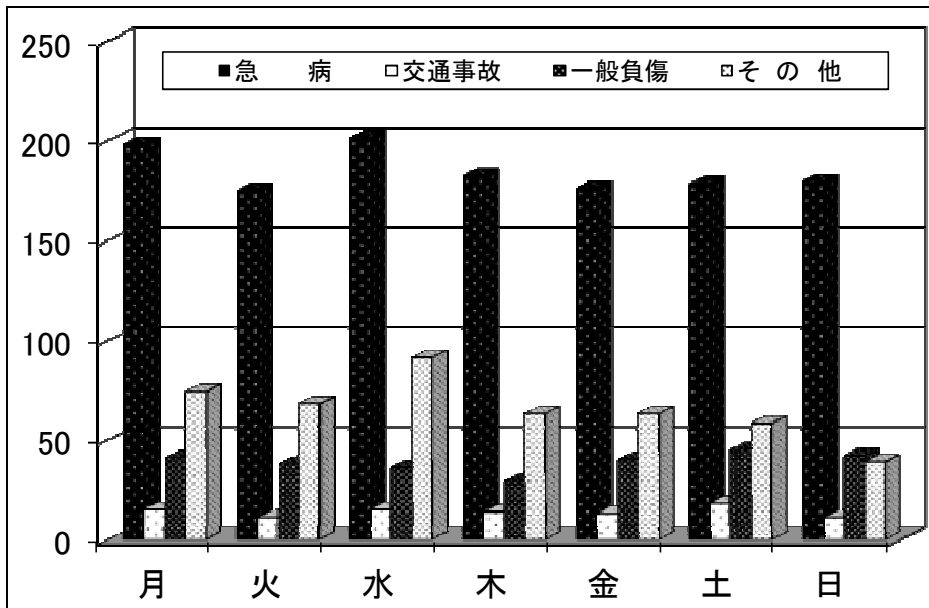
事故種別 傷病程度別	事故種別				計
	急病	交通事故	一般負傷	その他	
死 亡	30	1	3	2	36
重 症	118	8	10	57	193
中 等 症	555	31	134	294	1,014
軽 症	463	60	117	88	728
そ の 他	0	0	0	0	0
計	1166	100	264	441	1,971

6 月別、事故種別出場状況（平成26年1月1日～平成26年12月31日）



区分	月別	合計	1月	2月	3月	4月	5月	6月	7月	8月	9月	10月	11月	12月
	出場件数		2,113	203	161	179	194	165	164	184	163	158	151	183
搬送件数		1,961	194	153	172	176	128	153	162	147	152	145	178	201
不搬送件数		152	9	8	7	18	37	11	22	16	6	6	5	7
搬送人員		1,971	194	154	174	177	128	155	164	147	152	146	179	201
事故種別 (出場件数)	火災	3						1	1		1			
	自然災害	0												
	水難	1		1										
	交通事故	97	3	9	18	5	4	9	9	3	9	12	9	7
	労働災害	13			4	2	1	2	1	1	1		1	
	運動競技	7		1					2	1	2		1	
	一般負傷	271	23	22	24	17	23	21	26	19	23	21	23	29
	加害	3	1			1					1			
	自損行為	8				1	1		1	3	1		1	
	急病	1,289	135	100	103	117	107	97	102	109	93	85	108	133
	その他	421	41	28	30	51	29	32	43	26	29	33	40	39

7 曜日別出場状況



(単位:件)

種別	曜日別	月	火	水	木	金	土	日	計
急病		198	175	201	182	176	178	179	1,289
交通事故		15	11	15	14	13	18	11	97
一般負傷		41	38	36	29	40	45	42	271
その他		74	68	91	63	63	58	39	456
計		328	292	343	288	292	299	271	2,113

8 市町村別出場状況 (平成26年1月1日~平成26年12月31日)

種別		市町別	阿久根市	長島町	計
出場	件数		1,438	675	2,113
搬送	件数		1,314	647	1,961
不搬送	件数		124	28	152
搬送	人員		1,323	648	1,971
救急 出場 件数 の内 訳	火災		2	1	3
	自然災害				
	水難		1		1
	交通事故		73	24	97
	労働災害		11	2	13
	運動競技		3	4	7
	一般負傷		177	94	271
	加害		2	1	3
	自損行為		3	5	8
	急病		896	393	1,289
その他		270	151	421	
計		1,438	675	2,113	
搬送	搬送件数率(%)		91%	96%	93%

9 発生場所別搬送人員状況（平成26年1月1日～平成26年12月31日）

発生場所 事故種別	住 宅	公 衆 の 出 入 場 所	仕 事 場	道 路	そ の 他	計
急 病	911	213	11	18	13	1,166
交 通 事 故	2	9		88	1	100
一 般 負 傷	185	46		18	15	264
そ の 他	9	424	7	1		441
計	1,107	692	18	125	29	1,971

(単位:人)

10 年齢区分別, 傷病程度別搬送状況（平成26年1月1日～平成26年12月31日）

年齢区分 傷病程度	新 生 児	乳 幼 児	少 年	成 人	高 齢 者	計
死 亡	1	1		4	24	30
重 症			1	25	92	118
中 等 症		12	2	110	431	555
軽 症		9	14	148	292	463
そ の 他						0
計	1	22	17	287	839	1,166

(単位:人)

- ※ 新 生 児 一生後28日以内の者  
 乳 幼 児 一生後29日以上～満7歳未満の者  
 少 年 一満7歳以上～満18歳未満の者  
 成 人 一満18歳以上～満65歳未満の者  
 高 齢 者 一満65歳以上の者

## VII 消 防 団

### 1 消防団員階級別団員数

(平成27年4月1日現在)

区分 市町名	条例定数	実員	分団数	団長	副団長	分団長	副分団長	部長	班長	団員
阿久根市	人 224	人 217	分団 8	人 1	人 2	人 8	人 13	人 6	人 25	人 162
長島町	295	295	11	1	2	14	11	22	34	211

### 2 消防団員の年齢別団員数

(平成27年4月1日現在)

区分 市町名	団員数	18	20	26	32	38	44	50	56	60以上	平均年齢
阿久根市	人 217	人 0	人 16	人 45	人 60	人 42	人 37	人 12	人 2	人 3	歳 37.2
長島町	295	1	12	62	103	80	19	10	5	3	36.3

### 3 消防ポンプの基準数と現有数の比較

(平成27年4月1日現在)

区分 市町名	基準口数	現 有				不足数	充足率
		ポンプ車	積載車	小型動力ポンプ	現有数		
阿久根市	口 38	台 5	台 20	台 21	口 31	口 7	% 82
長島町	51	11	22	26	48	3	94

#### 4 消防水利の状況

(平成27年4月1日現在)

区分 市町名	現 有 個 数					
	消 火 栓	防 火 水 槽		プ ー ル	そ の 他	計
		40 t 以上	40 t 未満			
阿久根市	293	52	510	16	70	941
長島町	20	178	117	8	1	321
計	313	230	627	22	71	1,262

#### 5 消防団員の報酬支給状況

(平成27年4月1日現在)

階級 市町名	団 長	副 団 長	分 団 長	副 分 団 長	部 長	班 長	団 員
	円	円	円	円	円	円	円
阿久根市	138,300	103,200	77,300	58,700	50,400	47,800	46,800
長島町	152,800	103,800	72,800	54,100	47,700	35,600	31,100

#### 6 消防団員の費用弁償状況

(平成27年4月1日現在)

区分 市町名	出 動 手 当	訓 練 手 当	警 戒 手 当	出 会 手 当	機 関 員 手 当 (年額)
	円	円	円	円	円
阿久根市	4,700	4,700	4,700	4,700	17,500
長島町	5,200	4,700	4,700	4,700	20,300