

平成30年版

# 消防年報



風テラスあくね  
(市民交流センター)

阿久根地区消防組合  
消防本部  
令和元年刊行

## はじめに

この年報は、阿久根地区消防組合の現勢及び平成30年中の消防事務に関する諸般の事項を収録し、消防事情を紹介するとともに、将来の参考に資するため編集したものであります。

令和元年7月

阿久根地区消防組合消防本部

# 目 次

## I 総 括

1	地 勢	1
2	組合の発足	1
3	組合管内図	2
4	組合の沿革	3
5	組合の組織図	10
6	組合の管理者等	11
7	組合議会の議員	11
8	組合の監査委員	11
9	組織・装備の現況	12
10	消防本部の事務分掌	12

## II 予 算

1	平成30年度組合予算と決算額	15
2	構成市町共通経費負担金算出表（令和元年度）	16
3	構成市町予算（令和元年度当初）	18
4	消防費予算額と人口，世帯当たり額（令和元年度当初）	18

## III 人員及び機材

1	職員の配置状況	19
2	職員の階級別年齢状況	19
3	職員の署所別年齢状況	19
4	職員の勤続年数状況	19
5	消防車両状況	20
6	特殊機材器具，救急資器材	21
7	無線配置状況	22
8	無線施設	23
9	有線施設	24

## IV 予 防

1	防火対象物状況	25
2	消防法第8条対象物数と甲種，乙種防火対象物， 防火管理者選任及び消防計画届出状況	26
3	各種届出状況	27
4	防火管理者資格取得状況	27
5	管内危険物施設状況	28
6	危険物施設類別，数量別状況	29
7	危険物施設の許認可状況	30

8 防火クラブ結成状況	3 1
-------------	-----

V 火 災
-------

1 火災概況	3 3
2 市町別火災発生状況	3 4
3 月別火災発生状況	3 5
4 曜日別火災発生状況	3 5
5 時間帯別火災発生状況	3 5
6 火災出動状況	3 6
7 出火原因別状況	3 6
8 火災件数の推移	3 7
9 火災一覧表	3 8

VI 救 急
--------

1 事故種別出場件数	3 9
2 署所別出場件数	3 9
3 年次別救急出場状況	4 0
4 医療機関別搬送状況	4 1
5 傷病程度別搬送人員	4 1
6 月別, 事故種別出場件数	4 2
7 曜日別出場状況	4 3
8 市町別出場状況	4 3
9 発生場所別搬送人員状況	4 4
10 年齢区分別, 傷病程度別搬送状況	4 4

VI 消 防 団
----------

1 消防団員階級別団員数	4 5
2 消防団員の年齢別団員数	4 5
3 消防ポンプの基準数と現有数の比較	4 5
4 消防水利の状況	4 6
5 消防団員の報酬支給状況	4 6
6 消防団員の費用弁償状況	4 6

# I 総 括

# 阿久根地区消防組合の概要

## 1 地 勢

本組合は、鹿児島県最北西部に位置し、北部は海上で熊本県天草市と接し、西部は東シナ海、東部は出水市、南部は薩摩川内市と接している。

阿久根市は、東シナ海の約40キロメートルに及ぶ海岸線や、遠く九州山脈に連なる緑の大地に恵まれ、温暖な気候と相まって新鮮な魚介類と、四季折々に様々な農林水産物が生産される場所であり、長島町は、大小23の島々が点在し、豊かな自然環境で観光の地として知られており、長い海岸線を有し、様々な魚介類や海藻類の採取漁業や養殖漁業が盛んである。

## 2 組合の発足

現代社会の生活環境の変化、高度化、あるいは産業経済の発展にともない、各種災害の発生も複雑多様化し、建築物の高層化、工場規模の拡大並びに危険物施設の増大がすすむにつれて、全国的に特殊火災等が頻発するに至り、これらの災害事故に即応できる消防体制の確立は、各自治体の急務としてとりあげられてきた。

このような情勢の中で経済圏を同じくする阿久根市、旧東町及び旧長島町（現在の長島町（平成18年3月合併））は、その住民が等しく消防行政の恩恵に浴し、強力な消防力のもとに保護され、安心して安全な生活がおくられるために一層消防組織の充実、強化を図るべく一部事務組合による阿久根地区消防組合を設立し、昭和49年4月1日発足、業務を開始した。

<p>阿久根市章 (昭和27年制定)</p> 	<p>長島町章 (平成18年3月20日制定)</p> 
<p>近年まで阿久根市には多くの鶴が飛来していた。 その鶴を形どり、未来へ向けて大きく飛躍する姿を表したもの。</p>	<p>ひらがなの「な」をモチーフに海に囲まれた新町を照らす太陽をイメージしてデザインしたもの。 躍動する波は、海で囲まれひとつになる2町を表し、活力を生み出すことを意味している。</p>

3 組合管内図

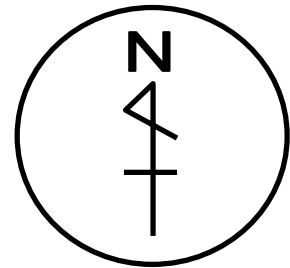


東支那海

出水市

阿久根市

消防本部  
消防署



薩摩川内市

## 4 組 合 の 沿 革

昭和49年4月1日	阿久根市，東町，長島町の1市2町で阿久根地区消防組合発足 組合管理者に丹宗 忠氏（阿久根市長）就任 組合議会議長に栢 庄吉氏就任 消防長は，管理者が事務取扱い 人員 本部4人，阿久根消防署23人，東町分遣所8人 長島町分遣所7人 実員42人
5月	東町，長島町両分遣所に救急車配置
10月	消防職員1人採用，長島町分遣所へ配置 実員43人
12月	管理者 丹宗 忠氏死亡により，副管理者 江良英千代氏 （阿久根市助役）が管理者職務代理者 消防長事務取扱い
昭和50年	2月 組合管理者に坂元善文氏（阿久根市長）就任 消防長事務取扱い
5月	組合議会議長に吉田市次郎氏就任
昭和51年	3月 救急車（2B型）1台，鹿児島県共済農業協同組合連合会から寄贈を受け，阿久根消防署に配置
6月	阿久根市人事異動により1人転入 実員44人
10月	消防職員2人採用，東町，長島町，両分遣所へ各1人配置 実員46人
昭和52年	1月 阿久根市人事異動により2人転出 実員44人 消防職員2人採用，阿久根消防署へ配置 実員46人
10月	水槽付（2t）消防ポンプ自動車1台，阿久根消防署に配置
昭和53年	3月 消防本部（署）新庁舎落成
8月	阿久根市人事異動により1人転出 実員45人 消防職員2人採用，阿久根消防署へ配置 実員47人
9月	新庁舎へ移転
昭和54年	2月 組合管理者に川畑 強氏（阿久根市長）就任 消防長事務取扱い
4月	消防長に池田 豊氏就任
5月	組合議会議長に富吉福蔵氏就任
7月	長島町人事異動により1人転出，2人転入 実員48人
昭和55年	1月 水槽付（2t）消防ポンプ自動車1台，阿久根消防署に配置 水槽付（2t）消防ポンプ自動車1台，長島町分遣所に配置
2月	救急車（2B型）1台，自動車工業会から寄贈を受け，阿久根消防署へ配置
昭和55年	3月 消防職員1人退職 実員47人
8月	広報車（トヨタカーリーナ）1台，日本消防協会から寄贈を受け，阿久根消防署に配置



- 昭和56年 1 1月 水槽付（2 t）消防ポンプ自動車1台，東町分遣所に配置  
 2月 消防職員1人退職 実員46人  
 3月 救急車（2 B型）1台，鹿児島県共済農業協同組合連合会から寄贈を受け，長島町分遣所に配置  
 4月 消防長に猿楽 茂氏就任 実員49人  
 消防職員3人採用，阿久根消防署へ配置 実員50人  
 7月 救助資機材運搬車1台，阿久根市青年会議所より寄贈を受け，阿久根消防署に配置
- 昭和57年 3月 救急車（2 B型）1台，鹿児島県共済農業協同組合連合会から寄贈を受け，東町分遣所に配置  
 4月 阿久根市人事異動により1人転出 実員49人  
 5月 消防職員1人退職 実員48人  
 1 0月 防火広報車（ニッサンキャラバン）1台，日本防火協会から寄贈を受け，阿久根消防署に配置  
 1 2月 屈折はしご付消防ポンプ自動車（16 m級）1台，阿久根消防署に配置
- 昭和58年 1 1月 阿久根消防署庁舎増築工事完了  
 4月 消防職員3人採用，阿久根消防署へ配置 実員51人  
 5月 組合議会議長に竹原 勇氏就任  
 1 1月 救急車（2 B型）1台，株式会社タイヨーから寄贈を受け，阿久根消防署に配置
- 昭和59年 3月 阿久根消防署に訓練塔設置  
 7月 長島町人事異動により1人転入 実員52人  
 1 1月 長島町人事異動により1人転出 実員51人
- 昭和60年 3月 救急車（2 B型）1台，日本損害保険協会から寄贈を受け，阿久根消防署に配置  
 4月 東町人事異動により1人転出，1人転入 実員51人  
 5月 組合議会議長に京田 勇氏就任
- 昭和61年 3月 消防長退職 実員50人  
 4月 消防長に荒木 富見人氏就任 実員51人  
 消防職員1人採用，東町分遣所へ配置 実員52人
- 昭和62年 5月 組合議会議長に河野 義夫氏就任
- 昭和63年 3月 消防長退職 実員51人  
 4月 消防長に船元 謙一氏就任  
 7月 管理者川畑 強氏死亡により，副管理者新栢 勝記氏（阿久根市助役）が管理者職務代理者  
 9月 組合管理者に新栢 勝記氏（阿久根市長）就任

平成	元年	2月	救急車（2B型）1台，株式会社大和から寄贈を受け，阿久根消防署に配置
		3月	指令車（トヨタクラウン）1台購入，阿久根消防署に配置
		4月	長島町人事異動により1人転出，1人転入 実員51人 阿久根市人事異動により1人転出 実員50人
		4月	消防職員2人採用，阿久根消防署へ配置 実員52人
		6月	組合議会議長に河野義夫氏就任（改選）
		8月	救急車（2B型）1台，日本消防協会から寄贈を受け，東町分遣所に配置
平成	2年	1月	組合議会議長に谷口 繁氏就任
平成	3年	4月	東町人事異動により1人転出，1人転入 実員52人
		12月	組合議会議長山田 勝氏就任
平成	4年	3月	救助工作車購入，阿久根消防署に配置
		4月	阿久根市人事異動により1人転出 実員51人
		4月	消防職員3人採用，阿久根消防署に配置 実員54人
		4月	長島町人事異動により1人転出，1人転入 実員54人
		5月	東町人事異動により1人転出 実員53人
		9月	組合管理者に新戸 勝記氏（阿久根市長）就任
		10月	東町人事異動により1人転入 実員54人 長島町人事異動により1人転出，1人転入 実員54人
平成	5年	3月	消防長退職 実員53人
		4月	阿久根市人事異動により1人転入 実員54人 消防長に馬見新 純一氏就任 消防職員4人採用，阿久根消防署，長島町分遣所へ各1人 東町分遣所へ2人配置 実員58人
平成	6年	1月	組合議会議長に迫 庄吉氏就任
		2月	水槽付（2t）消防ポンプ自動車1台購入，長島町分遣所に配置
		4月	東町人事異動により1人転出，1人転入 実員58人
		8月	水防車（トヨタハイエース）1台，八光グループから寄贈を受け，阿久根消防署に配置
		10月	長島町人事異動により1人転出，1人転入 実員58人
平成	7年	3月	消防長退職，消防職員1人退職 実員56人
		4月	消防長に桐原 隆義氏就任 消防職員2人採用，阿久根消防署へ配置 実員58人
		10月	水槽付（2t）消防ポンプ自動車1台購入，阿久根消防署に配置 組合議長に福永 寛治氏就任
平成	8年	2月	消防職員1人退職 実員57人

	3月	消防長退職 実員56人
	4月	消防長に尾塚 仁氏就任 消防職員2人採用, 阿久根消防署へ配置 実員58人
	9月	組合管理者に斉藤 洋三氏(阿久根市長)就任
平成 9年	6月	小型同動力ポンプ軽四輪積載車1台購入, 阿久根消防署に配置
	7月	救急車(2B型)1台購入, 東町分遣所に配置
	8月	消防長尾塚 仁氏死亡退職 実員57人 副管理者川原 實氏(阿久根市助役)が, 消防長事務取扱い
	10月	阿久根市人事異動により1人転出, 1人転入, 実員57人 消防長に小原 勲氏就任
平成10年	2月	組合議会議長に椛柑 幸雄氏就任
	4月	阿久根市人事異動により1人転入 実員58人
	10月	長島町人事異動により1人転出, 1人転入 実員58人 水槽付(2t)消防ポンプ自動車1台, 日本損害保険協会から寄贈を受け, 阿久根消防署に配置
平成11年	4月	阿久根市人事異動により1人転出, 1人転入 実員58人 消防長に川畑 裕氏就任 東町人事異動により1人転出, 1人転入 実員58人
平成11年	12月	組合議長に濱崎 重雄氏就任
平成12年	2月	救急車(2B型)1台購入, 長島町分遣所に配置
	3月	消防長退職 実員57人
	4月	阿久根市人事異動により1人転入 実員58人 消防長に尾原 篤氏就任 東町人事異動により1人転出, 1人転入 実員58人
平成13年	11月	救急車(2B型)1台購入, 阿久根消防署に配置
平成14年	2月	組合議長に西田 己之助氏就任
	3月	消防長退職, 消防職員1人退職 実員56人
	4月	阿久根市人事異動により1人転出, 1人転入 実員56人 消防長に植村 満則氏就任 長島町人事異動により1人転出, 1人転入 実員56人 消防職員2人採用, 阿久根消防署へ配置 実員58人 阿久根市人事異動により1人転出, 1人転入 実員58人
平成15年	4月	東町人事異動により1人転出, 1人転入 実員58人
	7月	消防職員1人退職 実員57人
	10月	消防職員1人採用, 長島町分遣所へ配置 実員58人
	12月	組合議会議長に迫 庄吉氏就任
平成16年	1月	高規格救急自動車1台購入, 阿久根消防署に配置

- 3月 指揮車（ホンダCR-V）1台を阿久根ロータリークラブから寄贈を受け，阿久根消防署に配置
- 3月 消防長退職，消防職員1人退職 実員56人
- 4月 阿久根市人事異動により1人転出，2人転入 実員57人  
消防長に山田 実氏就任 実員58人  
消防職員2人採用，阿久根消防署へ配置 実員60人
- 平成17年 6月 東町人事異動により1人転出，1人転入 実員60人  
3月 消防職員1人退職 実員59人  
4月 阿久根市人事異動により1人転入 実員60人  
4月 東町人事異動により1人転入 実員61人  
7月 消防職員1人退職 実員60人
- 平成18年 12月 東町人事異動により1人転出 実員59人  
3月 市町村合併により，旧東町，旧長島町が合併し長島町となり，阿久根地区消防組合は1市1町の組合構成  
3月 消防職員1人退職 実員58人  
4月 消防職員2人採用，阿久根消防署へ配置 実員60人  
4月 長島町人事異動により2人転入 実員62人  
8月 組合議会議長に児玉 賢一郎氏就任
- 平成19年 12月 消防職員2人退職 実員60人  
2月 長島町人事異動により1人転出 実員59人  
3月 消防職員2人退職 実員57人  
4月 阿久根市人事異動により1人転入 実員58人  
4月 消防職員4人採用，阿久根消防署へ配置 実員62人  
4月 長島町人事異動により1人転出，2人転入 実員63人
- 11月 軽貨物車（船元号）1台を船元 謙一氏から寄贈を受け，阿久根消防署に配置
- 平成20年 12月 組合議会議長に鳥飼 光明氏就任  
3月 消防職員2人退職 実員61人  
4月 阿久根市人事異動により1人転出，1人転入 実員61人  
4月 長島町人事異動により2人転出 実員59人  
4月 消防職員2人採用，東分遣所へ配置 実員61人  
7月 阿久根市人事異動により1人転出，1人転入 実員61人  
7月 消防職員2人退職 実員59人  
8月 消防長に猿楽 善次氏就任  
8月 東町分遣所及び長島町分遣所を再編し，分遣所名称を東分遣所及び長島分遣所に改める  
9月 組合管理者に竹原 信一氏（阿久根市長）就任

平成21年	2月	市議会議員失職に伴い、阿久根市選出の消防組合議員3名失職
	3月	高規格救急自動車1台購入、阿久根消防署に配置
	4月	長島町人事異動により1人転出 実員58人 消防職員3人採用 東分遣所へ配置 実員61人 消防職員1人退職 実員60人 管理者竹原 信一氏失職により、副管理者川添 健氏（長島町長）が管理者職務代理者
	6月	組合管理者に竹原 信一氏（阿久根市長）就任
	7月	組合議会議長に木下 孝行氏就任
平成22年	4月	阿久根市人事異動により2人転出，1人転入 実員59人 消防長に川原 克郎氏就任 消防職員3人採用，阿久根消防署へ配置 実員62人
	9月	分遣所長坂口 講三氏死亡退職 実員61人 消防職員1人退職 実員60人
	12月	管理者竹原 信一氏失職により，副管理者仙波 敏郎氏（阿久根市）が管理者職務代理者
平成23年	1月	組合管理者に西平 良将氏（阿久根市長）就任
	3月	市議会議員職員失職に伴い，阿久根市選出の消防組合議員3名失職
	4月	阿久根市人事異動により1人転出 実員59人 消防長に木山 和男氏就任 屈折はしご付消防ポンプ自動車1台購入，阿久根消防署に配置
	5月	組合議会議長に岩崎 健二氏就任
平成24年	3月	消防職員1人退職 実員58人
	4月	長島町人事異動により1人転出 実員57人 消防職員4人採用阿久根消防署へ配置 実員61人
平成25年	1月	高規格救急自動車（日産）1台を一般財団法人日本損害保険協会より寄贈を受け，東分遣所に配置 東分遣所の2B型救急自動車（トヨタ）1台と，長島分遣所の2B型救急自動車（トヨタ）1台を入れ替え
	2月	資機材搬送車1台を総務省消防庁から寄贈を受け，阿久根消防署に配置
	3月	東分遣所の2B型救急自動車（トヨタ）1台を長島町役場へ移動 消防職員2人退職 実員59人
	4月	長島町人事異動により2人転出 実員57人 阿久根市人事異動により2人転出 実員57人 消防長に花田 清治氏就任

		消防職員 2 人採用，東分遣所へ配置 実員 6 0 人
平成 2 6 年	1 0 月	軽貨物車（バン）1 台を阿久根ライオンズクラブより寄贈を受け，阿久根消防署に配置 普通自動車（ホンダ）1 台購入，阿久根消防署に配置
	3 月	救助工作車（日野）1 台購入，阿久根消防署に配置 消防職員 4 人退職 実員 5 6 人
	4 月	長島町人事異動により 1 人転入，1 人転出 実員 5 6 人 阿久根市人事異動により 1 人転入 実員 5 7 人 消防職員 4 人採用，阿久根消防署へ 3 人，東分遣所へ 1 人配置 実員 6 1 人 消防長に上野 正順氏就任
	1 2 月	消防職員 1 人退職 実員 6 0 人
平成 2 7 年	3 月	水槽付（2 t）消防ポンプ自動車 1 台購入，阿久根消防署に配置
	4 月	阿久根市人事異動により 1 人転出，1 人転入 実員 6 0 人 長島町人事異動により 1 人転出，1 人転入 実員 6 0 人 消防職員 2 人採用，阿久根消防署へ配置 実員 6 2 人
	5 月	組合議会議長に濱崎 國治氏就任
平成 2 8 年	1 月	消防救急デジタル無線，高機能簡易型消防指令システム運用開始
	3 月	阿久根市人事異動により 1 人転出 実員 6 1 人
	4 月	消防職員 1 人採用，阿久根消防署へ配置 実員 6 2 人 消防長に的場 博俊氏就任
平成 2 9 年	3 月	水槽付（2 t）消防ポンプ自動車 1 台購入，長島分遣所に配置
	5 月	組合議会議長に岩崎 健二氏就任
	1 1 月	高規格救急自動車 1 台購入，阿久根消防署に配置
平成 3 0 年	4 月	長島町人事異動により 1 人転入，1 人転出 実員 6 2 人 消防職員 2 人採用，阿久根消防署へ配置 実員 6 4 人
平成 3 0 年	1 2 月	消防職員 1 人退職 実員 6 3 人
平成 3 1 年	2 月	高規格救急自動車 1 台購入，長島分遣所に配置
平成 3 1 年	3 月	消防職員 1 人退職，実員 6 2 人
平成 3 1 年	4 月	阿久根市人事異動により 1 人転入，1 人転出 実員 6 2 人 消防職員 2 人採用，阿久根消防署へ配置 実員 6 4 人 東分遣所新庁舎移転及び運用開始

## 5 組合の組織図

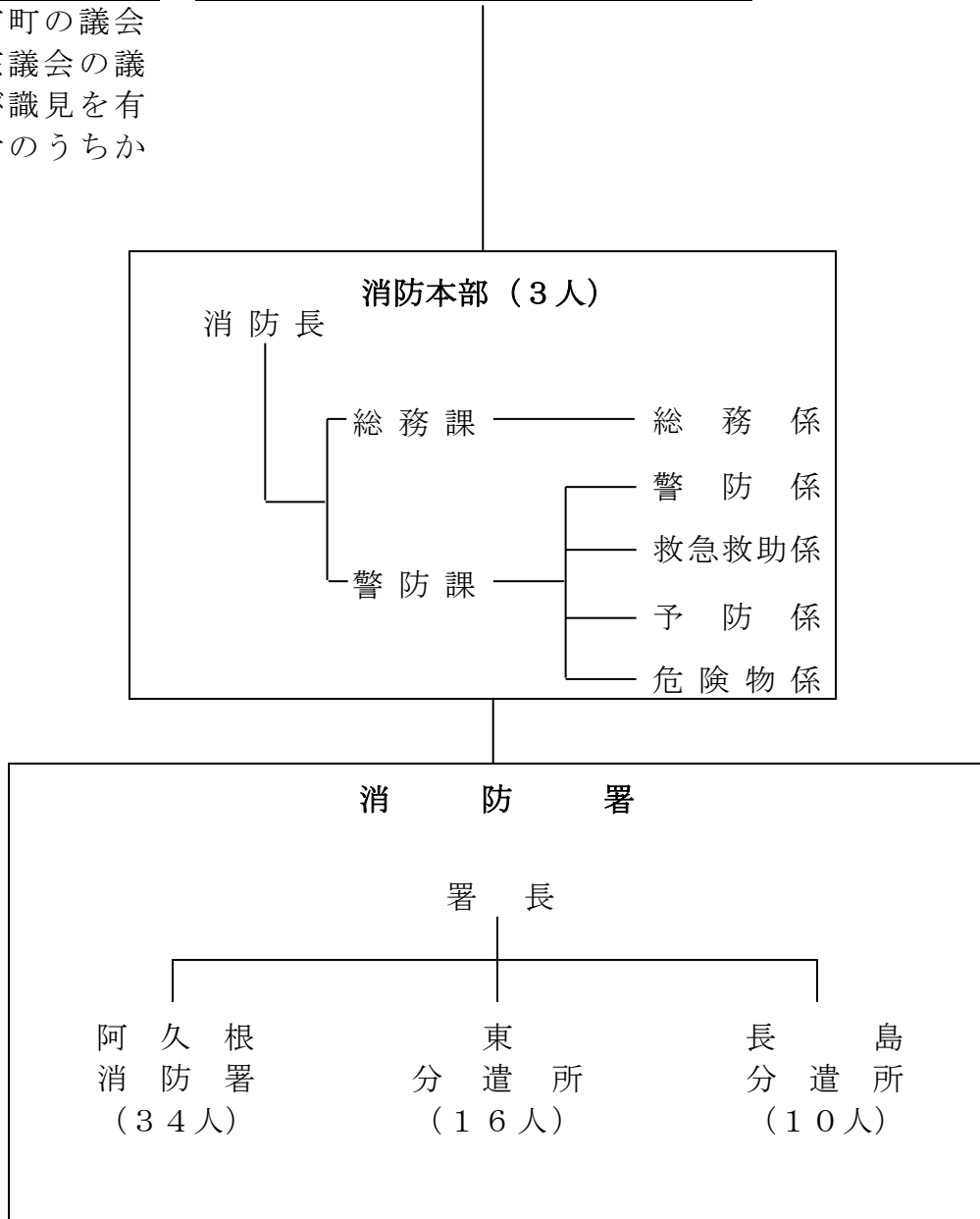
(平成31年4月1日現在)

議 会	
阿久根市	4人
長島町	3人
計	7人

執 行 機 関	
管 理 者	阿 久 根 市 長
副 管 理 者	阿 久 根 市 副 市 長 長 島 町 長
会 計 管 理 者	阿 久 根 市 会 計 管 理 者

監 査 委 員	
組合議員	1人
識見を有する者	1人

関係市町の議会で当該議会の議員及び識見を有する者のうちから選出



## 6 組合の管理者等

(平成31年4月1日現在)

区分 \ 市町別	阿久根市	長島町
管理者	阿久根市長 西平良将	
副管理者	阿久根市副市長 春原善幸	長島町長 川添健
会計管理者	阿久根市会計管理者 平田寿美子	

## 7 組合議会の議員

(平成31年4月1日現在)

区分 \ 市町別	阿久根市	長島町
議長	岩崎健二	
副議長		竹山司郎
議員	西田数市	諏訪義則
〃	濱田洋一	二階堂猛
〃	新留秀雄	
計	4人	3人

## 8 組合の監査委員

(平成31年4月1日現在)

区分 \ 市町別	阿久根市	長島町
識見者		議会議員
監査委員	富永勉	二階堂猛



## 9 組織・装備の現況

(平成31年4月1日現在)

区 分		市町別			計
		阿久根市	長 島	町	
組 織	本 部	1			1
	消 防 署	1			1
	分 遣 所		東 1	長 島 1	2
消 防 車 両	屈折はしご付消防ポンプ自動車	1			1
	水槽付(2t)消防ポンプ自動車	2	1	1	4
	高規格救急自動車	3	2	1	6
	救 助 工 作 車	1			1
	水 防 車	1			1
	指 揮 車	1			1
	小型動力ポンプ軽四輪積載車	1			1
	軽貨物車(トラック)	1			1
	軽貨物車(バン)	2			2
	消防防災資機材積載用緊急軽貨物車			1	1
	指 令 車		2		2
	資 機 材 搬 送 車	1			1
	普 通 車	1			1
無 線	基 地 局	1	1		2
	固 定 局	3	1		4
	移 動 局 (車 載 用)	13	5	3	21
	移 動 局 (携 帯 用)	13	4	4	21
	移 動 局 (署 活 用)	16	8		24

## 10 消防本部の事務分掌

〈総務課〉

総務係

- (1) 人事及び組織に関すること。
- (2) 公印の保管に関すること。
- (3) 文書に関すること。
- (4) 条例，規則，規程その他例規に関すること。
- (5) 予算及び経理に関すること。
- (6) 所管財産の管理に関すること。
- (7) 職員の福利厚生及び保健に関すること。
- (8) 議会に関すること。
- (9) 事務監査に関すること。
- (10) 職員の公務災害補償及び共済組合に関すること。
- (11) 儀式，行事及び会議に関すること。
- (12) 消防統計及び広報に関すること。
- (13) 職員の服務研修及び表彰に関すること。
- (14) 消防職員委員会に関すること。
- (15) 人事評価に関すること。
- (16) 行財政改革に関すること。

- (17) 消防広域化に関する事。
- (18) パーソナルコンピューター及び周辺機器の適正な管理に関する事。
- (19) ホームページに関する事。
- (20) 庁舎管理に関する事。
- (21) その他総務に関する事。

〈警 防 課〉

警 防 係

- (1) 消防警備計画に関する事。
- (2) 火災その他の災害の警戒防衛に関する事。
- (3) 消防水利及び地理に関する事。
- (4) 職員の警防訓練に関する事。
- (5) 消防通信に関する事。
- (6) 相互応援協定に関する事。
- (7) 気象情報及び警報発令に関する事。
- (8) 消防機械器具の整備管理に関する事。
- (9) 消防資材の保守管理に関する事。
- (10) 消防団に関する事。
- (11) その他警防に関する事。

救急救助係

- (1) 救急救助業務に関する事。
- (2) 救急救助統計及び報告に関する事。
- (3) 職員の救急及び救助の訓練に関する事。
- (4) 救急器具及び救助機材の整備管理に関する事。
- (5) 応急手当の普及啓発活動に関する事。
- (6) 潜水業務に関する事。
- (7) 医療機関等との連絡調整に関する事。
- (8) 搬送証明及び事実証明の発行に関する事。
- (9) その他救急救助に関する事。

予 防 係

- (1) 火災予防に関する事。
- (2) 火災原因等及び損害調査に関する事。
- (3) 災害等の統計及び報告に関する事。
- (4) 火災証明及び事実証明の発行に関する事。
- (5) 防火管理者の育成及び指導に関する事。
- (6) 予防査察に関する事。
- (7) 建築確認の同意に関する事。
- (8) 消防用の設備等に関する事。
- (9) 防火しそこの普及啓発及び広報に関する事。
- (10) 幼年・少年消防クラブその他防火協力団体等の育成指導に関する事。
- (11) その他予防に関する事。

危 険 物 係

- (1) 危険物関係の取締り指導に関する事。
- (2) 危険物関係の許認可に関する事。
- (3) 少量危険物及び指定可燃物の規制に関する事。
- (4) 液化石油ガス及び高圧ガスの保安に関する事。
- (5) 危険物安全協会の育成指導に関する事。

- (6) 煙火消費の許可等に関する事。
- (7) その他危険物に関する事。

# II 予 算

# 1 平成30年度組合予算額と決算額

## 歳 入

款	項	予算額(円)	決算額(円)	比較(円)
分担金及び負担金	負担金	525,681,000	525,681,000	0
使用料及び手数料	手数料	200,000	183,400	△16,600
繰越金	繰越金	5,668,000	5,668,365	365
諸収入	組合預金利子	30,000	15,314	△14,686
	雑入	100,000	505,592	405,592
財産収入	財産売却収入	0	64,800	64,800
合計金額		531,679,000	532,118,471	439,471

## 歳 出

款	項	目	予算現額 (円)	決算額 (円)	繰越額 (円)	比較 (円)	経費 負担金
議会費	議会費	議会費	486,000	474,508	0	11,492	共通経費
総務費	総務管理費	一般管理費	494,000	299,409	0	194,591	
		監査委員費	188,000	153,900	0	34,100	
消防費	消防費	消防本部費	42,995,000	42,413,105	0	581,895	固定経費
		消防署費	259,178,000	257,149,667	0	2,028,333	
		分遣所費	187,970,000	185,835,052	0	2,134,948	
公債費	公債費	元金	38,763,000	38,762,141	0	859	固定経費
		利子	1,105,000	1,004,679	0	100,321	
予備費	予備費	予備費	500,000	0	0	500,000	共通経費
合計			531,679,000	526,092,461	0	5,586,539	

## 2 構成市町共通経費負担金算出表（令和元年度）

共通経費の収支表（予算額）

歳 入		歳 出		
款	金 額	款	目	金 額
使用料及び 手数料	千円 200	議 会 費	議 会 費	千円 207
繰 越 金	100	総 務 費	一 般 管 理 費	402
諸 収 入	120		監 査 委 員 費	195
		消 防 費	消 防 本 部 費	45,064
		予 備 費	予 備 費	500
計	420	計		46,368
差引市町負担金		45,948	千円	

共通経費の負担金表

市 町 名	共 通 経 費	負 担 割 合	負 担 額
	千円	%	千円
阿 久 根 市	45,948	60	27,569
長 島 町		40	18,379
計		100	45,948

共通、固定の負担額表

市 町 名	共 通 負 担 額	公 債 費	固 定 負 担 額	計
	千円	千円	千円	千円
阿 久 根 市	27,569	24,863	269,758	322,190
長 島 町	18,379	15,005	194,242	227,626
計	45,948	39,868	464,000	549,816

### 3 構成市町予算（令和元年度当初）

区分		市町名	阿久根市	長島町
			千円	千円
一般会計			11,960,000	10,854,606
消防費	常備消防費		391,999	252,671
	非常備消防費		63,260	48,880
	水防費		300	0
	災害対策費		180,842	5,659
	消防施設費		0	13,760
	計		636,401	320,970
一般会計に対する 消防費の割合			5.3%	2.9%

### 4 消防費予算額と人口、世帯当たり額（令和元年度当初）

区分	消防費 予算額	人口	人口1人 当たり額	世帯数	1世帯 当たり額
市町名	千円	人	円	世帯	円
阿久根市	636,401	20,367	31,247	10,062	63,248
長島町	320,970	10,436	30,756	4,483	71,597
計	957,371	30,803	31,080	14,545	65,821



### Ⅲ 人員及び機材

### 1 職員の配置状況

(平成31年4月1日現在)

階級 署所	司令長	司令	司令補	士長	副士長	消防士	合計
消防本部	1	2					3
阿久根消防署		3	11	4	7	10	35
東分遣所		1	3	4	5	3	16
長島分遣所			2	3	3	2	10
計	1	6	16	11	15	15	64

### 2 職員の階級別年齢状況

(平成31年4月1日現在)

階級 年齢	司令長	司令	司令補	士長	副士長	消防士	合計
18歳～20歳						2	2
21歳～25歳					1	8	9
26歳～30歳					3	5	8
31歳～35歳				3	6		9
36歳～40歳				4	5		9
41歳～45歳			8	2			10
46歳～50歳		1	5	2			8
51歳～55歳		1	2				3
56歳以上	1	4	1				6
平均年齢	59.0	55.1	43.8	39.0	32.8	24.6	

### 3 職員の署所別年齢状況

(平成31年4月1日現在)

階級 年齢	消防本部	阿久根消防署	東分遣所	長島分遣所	合計
18歳～20歳		2			2
21歳～25歳		7	2		9
26歳～30歳		4	1	3	8
31歳～35歳		5	2	2	9
36歳～40歳		3	4	2	9
41歳～45歳		6	2	2	10
46歳～50歳	1	3	4		8
51歳～55歳		1	1	1	3
56歳以上	3	3			6
平均年齢	56.0	35.8	38.1	37.4	

### 4 職員の継続年数状況

(平成31年4月1日現在)

階級 年齢	司令長	司令	司令補	士長	副士長	消防士	合計
1年未満						2	2
1年以上～3年未満						3	3
3年以上～5年未満						3	3
5年以上～10年未満					6	7	13
10年以上～15年未満				5	9		14
15年以上～20年未満			2	5			7
20年以上	1	6	14	1			22
計	1	6	16	11	15	15	64

## 5 消防車両状況

(平成31年4月1日現在)

配置場所	車両名	車名	機関型式	排気量 (CC)	ポンプ形式 及び構造	級別	車両年式
消防本部・阿久根消防署	指揮車	ホンダ	L A - R D 5	1,990	—	—	H16.3
	水槽付(2t)消防ポンプ自動車	日野	SDG-GX7JGAA 改	6,400	日機二段バランスタービンポンプ	A2	H27.3
	水槽付(2t)消防ポンプ自動車	ニッサン ディーゼル	KC-MK211EH 改	6,920	日機三段バランスタービンポンプ	A2	H10.9
	屈折はしご付消防ポンプ自動車	日野	LKG-FH1ALAA改	8,860	日機三段バランスタービンポンプ	A2	H23.12
	救助工作車	日野	SDG-GX7JGAA 改	6,400	—	—	H26.2
	水防車	トヨタ	U-LH125B 改	2,770	—	—	H6.8
	小型動力ポンプ 軽四輪積載車	ダイハツ	V-S110W	650	—	C-1	H9.7
	高規格救急自動車	トヨタ	CBF-TRH226S	2,690	—	高規格	H29.11
	高規格救急自動車	トヨタ	CBF-TRH226S	2,690	—	高規格	H21.3
	高規格救急自動車	トヨタ	TC-VCH38S	3,370	—	高規格	H16.1
	軽貨物車(トラック)	ホンダ	V-HA4	650	—	—	H7.-
	軽貨物車(バン)	スズキ	GBD-DA64V	650	—	—	H19.11
	軽貨物車(バン)	三菱	GBD-U61V	650	—	—	H25.9
	資機材搬送車	三菱	TKG-FGB70	2,990	—	—	H25.2
	普通車	ホンダ	DAAGP5	1,490	—	—	H25.10
東分遣所	指令車	スバル	E B D - T V 2	650	—	—	H22.12
	水槽付(2t)消防ポンプ自動車	日野	SDG-GX7JGAA 改	6,400	アルミ製1段ポリュート式水ポンプ	A2	H29.3
	高規格救急自動車	トヨタ	CBF-TRH226S	2,700	—	高規格	H20.11
	高規格救急自動車	日産	CBF-FTWGE50改	3,500	—	高規格	H24.-
長島分遣所	水槽付(2t)消防ポンプ自動車	三菱	KK-FK61HG 改	8,200	日機二段バランスタービンポンプ	A2	H13.12
	高規格救急自動車	トヨタ	CBF-TRH226S	2,690	—	高規格	H31.2
	資機材搬送車	スズキ	LE-DA62V	660	—	—	H16.11

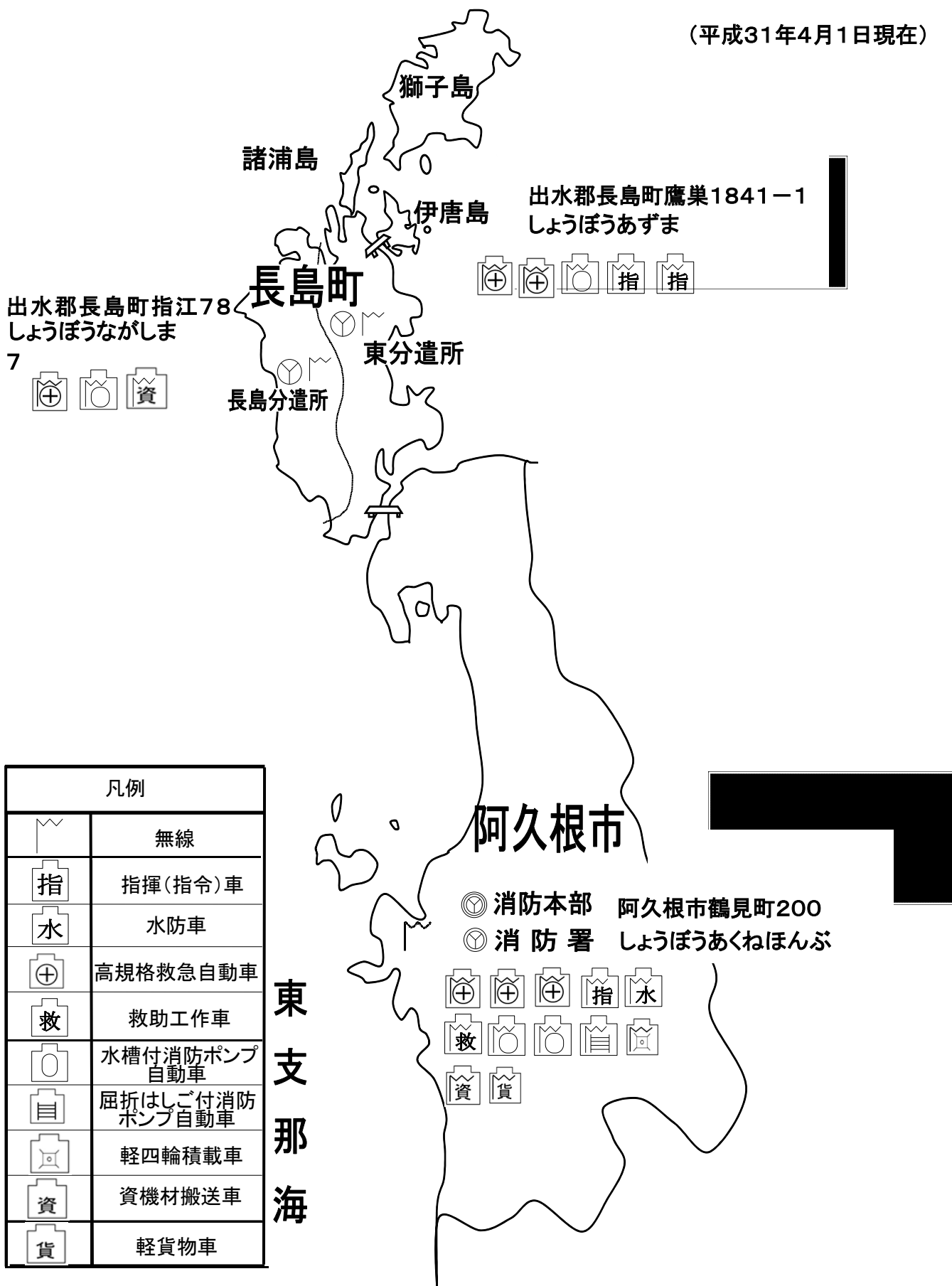
## 6 特殊機材器具, 救急資器材

(平成31年4月1日現在)

品名		阿久根消防署	東分遣所	長島分遣所	計
特殊機材器具	かぎ付きはしご	3		1	4
	三連梯子	3	1	1	5
	救命索発射銃	1			1
	平担架	2			2
	可搬ウインチ	2		1	3
	マンホール救助器具	1		1	2
	マット型空気ジャッキ	1	1	1	3
	大型油圧スプレッダー	2	1		3
	救助用支柱器具	7			7
	エンジンカッター	2	2	1	5
	酸素切断機	1			1
	チェーンソー	3	3	1	7
	鉄線カッター	1	1	1	3
	空気鋸	1	1	1	3
	大型油圧切断機	2	1		3
	空気切断機	1			1
	削岩機	1			1
	ガス測定器	4	2		6
	空気呼吸器	17	10	7	34
	送排風機	2			2
	化学防護服	4			4
	耐熱服	2			2
	バスケット型担架	3	2	1	6
	簡易画像探索機	1			1
熱画像直視装置	1	1		2	
救急資器材	自動式血圧計	4	4	1	9
	手動式血圧計	6	2	1	9
	血中酸素飽和度測定器	5	4	2	11
	心電計	3	3	1	7
	鼓膜式体温計	2	2	2	6
	腋窩式体温計	4	3	1	8
	聴診器	5	2	2	9
	経鼻エアウェイ	6		5	11
	経口エアウェイ	3	4	5	12
	吸引器	4	2	1	7
	喉頭鏡	4	3	1	8
	酸素吸入装置	7	4	2	13
	自動式人工呼吸器	3	2	1	6
	半自動体外除細動器	4	2	2	8
	バッグバルブマスク	6	6	2	14
	マギール鉗子	6	4	1	11
	自動式心マッサージ器	2	2	1	5
	特定行為用資器材一式	4	2	1	7
	副子	12	10	3	25
	ネックカラー	23	11	9	43
	スクープストレッチャー	5	2	2	9
	バックボード	9	3	2	14
	膿盆	6	3	3	12
	分娩用資器材一式	3	2	1	6
リングカッター	3	1	1	5	

# 7 無線配置状況

(平成31年4月1日現在)



凡例	
	無線
	指揮(指令)車
	水防車
	高規格救急自動車
	救助工作車
	水槽付消防ポンプ自動車
	屈折はしご付消防ポンプ自動車
	軽四輪積載車
	資機材搬送車
	軽貨物車

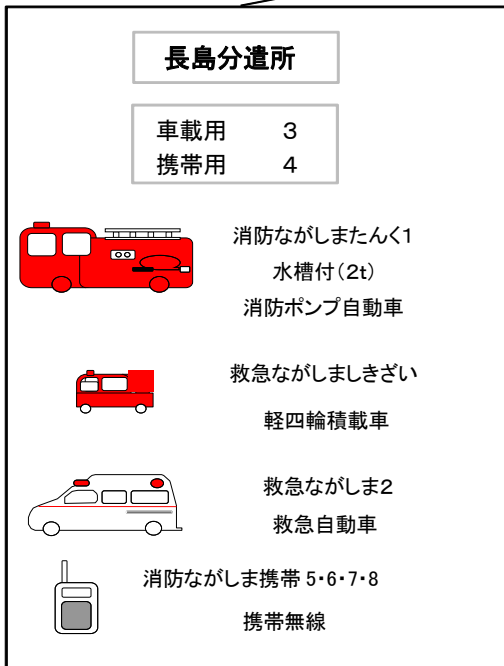
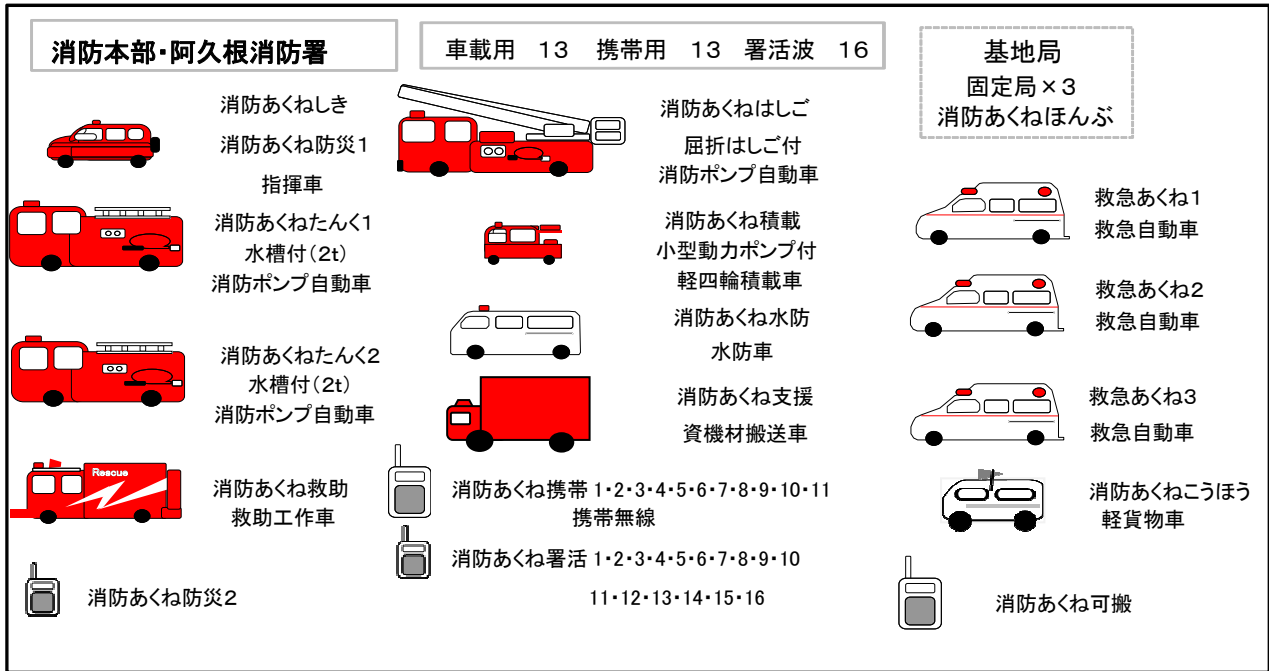
東支那海

# 8 無線施設

(平成31年4月1日現在)

種別	署所別	阿久根消防署	東分遣所	長島分遣所	計
消防無線基地局		1	1		2
消防無線固定局		3	1		4
消防無線移動局(車載用)		13	5	3	21
消防無線移動局(携帯用)		29	16	4	49
無線従事者資格取得		31	16	10	59

(無線通信系統図)

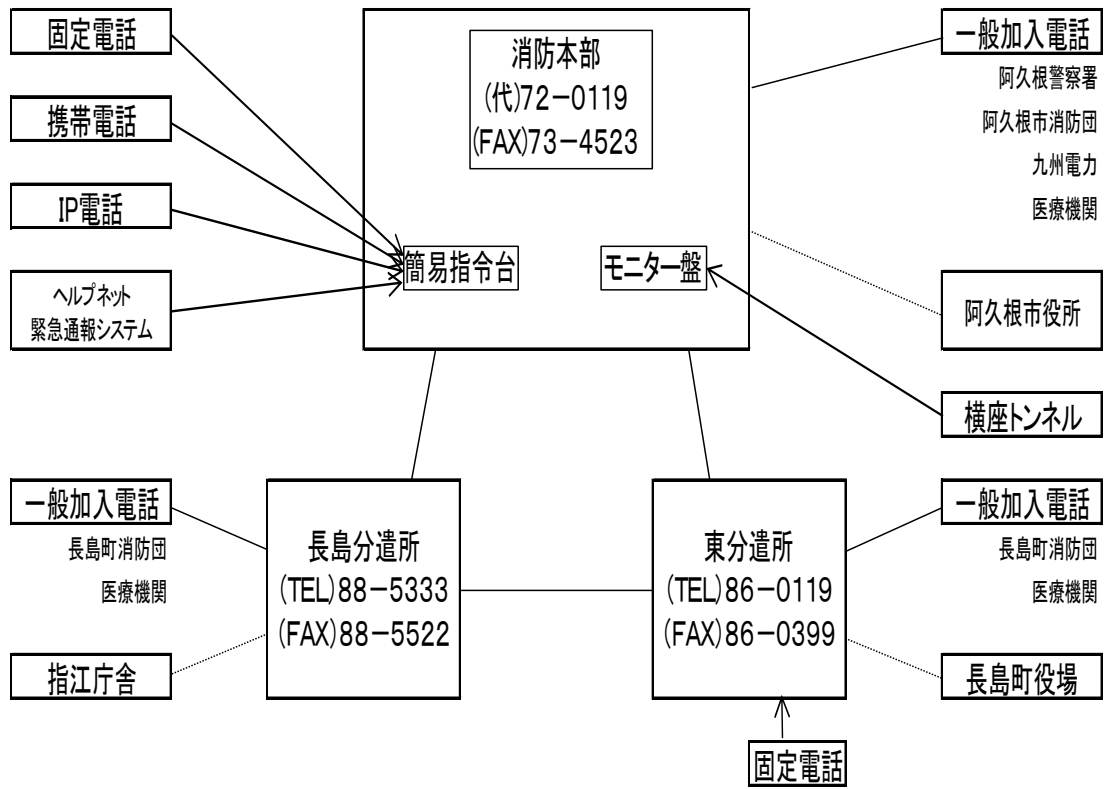


9 有線施設

(平成31年4月1日現在)

種別	署所別	阿久根消防署	東分遣所	長島分遣所	計
119専用 IP電話		2 (ダイヤル 8)	2		4 (ダイヤル 8)
携帯電話 (119)		2 (ダイヤル 8)	1 (携帯電話 転送用)		3 (ダイヤル 8)
一般加入電話		2	1	1	4

有線通信系統図



← 119専用  
 — 一般加入電話  
 ..... 庁内電話

# IV 予 防



# 1 防火対象物状況（150m<sup>2</sup>以上）

（平成31年4月1日現在, 単位: 棟）

令別表区分		市 町 別			
		阿久根市	長 島 町	合 計	
1	イ	劇場, 観覧場類	2	2	4
	ロ	公会堂, 集会場類	26	4	30
2	イ	キャバレー, ナイトクラブ類			
	ロ	遊技場又はダンスホール	5		5
	ハ	性風俗関連特殊営業店舗			
	ニ	カラオケボックス等	1	1	2
3	イ	待合, 料理店類			
	ロ	飲食店	23	10	33
4		百貨店, 物品販売店舗	47	13	60
5	イ	旅館, ホテル類	8	10	18
	ロ	寄宿舎, 共同住宅類	124	3	127
6	イ	病院, 療養所又は助産所	19	4	23
	ロ	老人短期入所施設等	20	6	26
	ハ	老人デイサービスセンター等	25	13	38
	ニ	幼稚園又は特別支援学校		1	1
7		学校	65	26	91
8		図書館, 博物館類	1	2	3
9	イ	蒸気浴場, 熱気浴場類			
	ロ	イに掲げるもの以外の公衆浴場	1	1	2
10		車輛の停車場	1		1
11		神社, 寺院, 教会	7	2	9
12	イ	工場, 作業場	153	38	191
	ロ	映画スタジオ, テレビスタジオ			
13	イ	自動車車庫, 駐車場	17	2	19
	ロ	飛行機の格納庫			
14		倉庫	82	31	113
15		前各号に該当しない事業所	107	56	163
16	イ	特定防火対象物が存する複合用途防火対象物	35	10	45
	ロ	イ以外の複合用途防火対象物	15	2	17
合 計			784	238	1022

## 2 消防法第8条対象物数と甲種、乙種防火対象物、防火管理者選任及び消防計画届出状況

(平成31年4月1日現在)

令別表区分		市町別		阿久根市						長島町					
				対象物数		防火管理者選任届出書		消防計画届出書		対象物数		防火管理者選任届出書		消防計画届出書	
				甲	乙	甲	乙	甲	乙	甲	乙	甲	乙	甲	乙
1	イ	2		2		2		2		2		2			
	ロ	14	7	12	3	12	3	3		3		3			
2	イ														
	ロ	4		4		4						1			
	ハ														
	ニ	1		1		1			1		1		1		
3	イ														
	ロ	4	17	4	13	4	12	4	3	4	3	4	3		
4		20	11	20	4	20	4	6		6		6			
5	イ	5		5		5		6	2	6	2	6	2		
	ロ	12		8		4									
6	イ	9		9		9		2		2		2			
	ロ	20		20		20		6		6		6			
	ハ	15	4	15	3	15	3	8		8		8			
	ニ							1		1		1			
7		13		13		13		8		8		8			
8		1		1		1		2		2		2			
9	イ														
	ロ							1		1		1			
10															
11			1		1		1								
12	イ	12	1	12	1	12	1	4		4		4			
	ロ														
13	イ														
	ロ														
14															
15		10	1	10	1	10	1	10	2	10	1	10	1		
16	イ	15	1	15	1	11	1	4		4		4			
	ロ	2		1		1									
計		159	43	152	27	144	26	67	8	67	7	67	7		

### 3 各種届出状況

(平成30年4月1日～平成31年3月31日)

関係条文	届出種別	阿久根市	長島町	件数
法第8条	防火管理者選(解)任届出書	50	14	65
法第9条の3	圧縮アセチレンガス等の貯蔵取又は取扱いの届出書	2	1	3
規則第3条	消防計画作成(変更)届出書	59	24	83
規則第3条	自衛消防訓練通知書	226	89	315
規則第31条の3	消防用設備等設置届出書	27	14	41
規則第33条の18	工事整備対象設備等着工届出書	11	9	20
条例第44条(5)	ボイラー設置届出書	1		1
条例第44条(10)	変電設備, 発電設備, 蓄電池設備設置届出書	16	21	37
条例第45条(2)	煙火打上げ, 仕掛け届出書	20	25	49
条例第46条	指定数量未満の危険物の貯蔵及び取扱い届出書	5	3	8

### 4 防火管理者資格取得状況

年 度	H24	H25	H26	H27	H28	H29	H30
資格取得者数	47名	40名	39名	46名	44名	42名	53名

## 5 管内危険物施設状況

(平成31年4月1日現在)

施設区分		市 町 別		
		阿 久 根 市	長 島 町	計
製 造 所				
貯  蔵  所	屋 内 貯 蔵 所	2	1	3
	屋外タンク貯蔵所	15	15	30
	屋内タンク貯蔵所		1	1
	地下タンク貯蔵所	11	5	16
	簡易タンク貯蔵所			
	移動タンク貯蔵所	11	11	22
	屋 外 貯 蔵 所	1	4	5
取  扱  所	給 油 取 扱 所	19	19	38
	販 売 取 扱 所			
	移 送 取 扱 所			
	一 般 取 扱 所	9	5	14
合 計		68	61	129

## 6 危険物施設類別, 数量別状況

(平成31年4月1日現在)

施設区分 数量別・種別		製造所	貯蔵所							取扱所				合計
			屋内貯蔵所	屋外タンク貯蔵所	屋内タンク貯蔵所	地下タンク貯蔵所	簡易タンク貯蔵所	移動タンク貯蔵所	屋外貯蔵所	給油取扱所	販売取扱所	移送取扱所	一般取扱所	
数量別	5倍以下		3	8		8		13	1	1			8	42
	5倍を超え 10倍以下			5	1	3		3	4	2			4	22
	10倍を超え 50倍以下			14		3		6		5			2	30
	50倍を超え 100倍以下			3		1				15				19
	100倍を超え 150倍以下									9				9
	150倍を超え 200倍以下					1				3				4
	200倍を超え 1,000倍以下									3				3
	1,000倍以上													
合計			3	30	1	16		22	5	38			14	129
種別	第1類													
	第2類													
	第3類													
	第4類		3	30	1	16		22	5	38			14	129
	第5類													
	第6類													
	混合													
合計			3	30	1	16		22	5	38			14	129

## 7 危険物施設の許認可状況

(平成30年4月1日～平成31年3月31日)

施設区分 許 可 等 別		製 造 所	貯 蔵 所						取 扱 所				合 計	
			屋 内 貯 蔵 所	屋 外 タンク 貯 蔵 所	屋 内 タンク 貯 蔵 所	地 下 タンク 貯 蔵 所	簡 易 タンク 貯 蔵 所	移 動 タンク 貯 蔵 所	屋 外 貯 蔵 所	給 油 取 扱 所	販 売 取 扱 所	移 送 取 扱 所		一 般 取 扱 所
許 可	設 置													
	変 更							1		3				4
完 成 検 査	設 置													
	変 更							1		2				3
仮使用承認										3				3
廃 止				1		1								2
仮 貯 蔵 仮 取 扱														
タンク 検 査	水 張													
	水 圧													
合 計				1		1		2		8				12

## 8 防火クラブ結成状況

(平成31年4月1日現在)

### ◇ 幼年消防クラブ

名 称	結成年月日	隊員数
東保育園幼年消防クラブ	昭和59年4月1日	25名
風の杜こども園幼年消防クラブ	昭和59年4月1日	76名
阿光保育園幼年消防クラブ	昭和61年8月1日	62名
認定こども園あくね園幼年消防クラブ	昭和61年8月1日	93名
阿久根めぐみこども園幼年消防クラブ	昭和61年8月1日	47名
みどりが丘保育園幼年消防クラブ	昭和61年8月1日	37名
蓮華保育園幼年消防クラブ	昭和61年8月1日	54名
おりた保育園幼年消防クラブ	平成19年4月1日	31名
みなみ保育園幼年消防クラブ	平成10年4月1日	41名
文旦保育園幼年消防クラブ	平成11年4月1日	41名

### ◇ 少年消防クラブ

名 称	結成年月日	隊員数
阿久根第1少年消防クラブ	昭和55年11月1日	11名
蔵之元少年消防クラブ	昭和61年7月5日	37名

### ◇ 婦人防火クラブ

名 称	結成年月日	隊員数
宮ノ浦婦人消防隊	昭和35年4月1日	9名
片側婦人消防隊	昭和44年4月1日	14名
薄井婦人消防隊	昭和44年4月1日	20名
湯ノ口婦人消防隊	昭和44年4月1日	5名
城川内婦人消防クラブ	昭和60年8月26日	41名

### ◇ 自衛消防隊

名 称	結成年月日	隊員数
川畑自衛消防隊	昭和55年4月1日	7名
八郷自衛消防隊	昭和58年7月26日	16名
小漣自衛消防隊	昭和59年10月1日	10名
筒田自衛消防隊	昭和59年11月1日	4名
大漣集落自衛消防隊	平成19年5月1日	21名
市来崎自衛消防隊	昭和44年4月1日	11名
立石自衛消防隊	昭和44年4月1日	8名

# V 火 災



# 1 火災概況

(平成29年1月1日～平成30年12月31日)

区 分		平成30年	平成29年	比較(増減)
出 火 件 数	建 物 (件)	2	8	-6
	林 野 (件)			
	車 両 (件)		3	-3
	船 舶 (件)		1	-1
	そ の 他 (件)	8	11	-3
	合 計 (件)	10	23	-13
焼 損 棟 数	全 焼 (棟)	2	10	-8
	半 焼 (棟)			
	部 分 焼 (棟)			
	ぼ や (棟)	2	5	-3
	合 計 (棟)	4	15	-11
建物焼損床面積 (㎡)		320.02	983.55	-663.53
建物焼損表面積 (㎡)			1.62	-1.62
林野焼損面積 (a)				
罹 災 世 帯 (世帯)		2	11	-9
罹 災 人 員 (人)		6	22	-16
死 者 (人)		1	2	-1
負 傷 者 (人)			2	-2
損 害 額	建 物 (千円)	12,658	69,509	-56,851
	林 野 (千円)			
	車 両 (千円)		1,048	-1,048
	船 舶 (千円)			
	そ の 他 (千円)			
	合 計 (千円)	12,658	70,582	-57,924

## 2 署所別火災発生状況

(平成30年1月1日～平成30年12月31日)

区分		署所別	阿久根消防署	東分遣所	長島分遣所	合計
出火件数	建物 (件)		1	1		2
	林野 (件)					
	車両 (件)					
	船舶 (件)					
	その他 (件)		6	1	1	8
	合計 (件)		7	2	1	10
焼損棟数	全焼 (棟)		2			2
	半焼 (棟)					
	部分焼 (棟)					
	ぼや (棟)		1	1		2
	合計 (棟)		3	1		4
建物焼損床面積 (㎡)			273.02	47.00		320.02
建物焼損表面積 (㎡)						
林野焼損面積 (a)						
罹災世帯 (世帯)			2			2
罹災人員 (人)			6			6
死者 (人)			1			1
負傷者 (人)						0
損害額	建物 (千円)		11,541	1,117		12,658
	林野 (千円)					
	車両 (千円)					
	船舶 (千円)					
	その他 (千円)					
	合計 (千円)		11,541	1,117		12,658

### 3 月別火災発生状況

(平成30年1月1日～平成30年12月31日)

種別	月別												合計	
	1	2	3	4	5	6	7	8	9	10	11	12		
建物								1	1					2
林野														
車両														
船舶														
航空機														
その他		3				2		1	1	1				8
合計		3				2		2	2	1				10

### 4 曜日別火災発生状況

(平成30年1月1日～平成30年12月31日)

種別	曜日							合計
	日	月	火	水	木	金	土	
建物				1			1	2
林野								
車両								
船舶								
航空機								
その他	2	1	1	1		1	2	8
合計	2	1	1	2		1	3	10

### 5 火災出動状況

(平成30年1月1日～平成30年12月31日)

種別	区分	火災 件数	出動 件数	延出動人員 (人)			延出動車両 (台)		
				総員	吏員	団員	総数	署	団
建物		2	2	125	44	81	24	11	13
林野									
車両									
船舶									
航空機									
その他		8	7	93	36	57	23	13	10
合計		10	9	218	80	138	47	24	23

## 6 時間帯別火災発生状況

(平成30年1月1日～平成30年12月31日)

時間別 種別	0～2	2～4	4～6	6～8	8～10	10～12	12～14	14～16	16～18	18～20	20～22	22～24	合計
建 物								1	1				2
林 野													
車 両													
船 舶													
航 空 機													
そ の 他						2	2	3	1				8
合 計						2	2	4	2				10

※出火時間不明なし

## 7 出火原因別状況

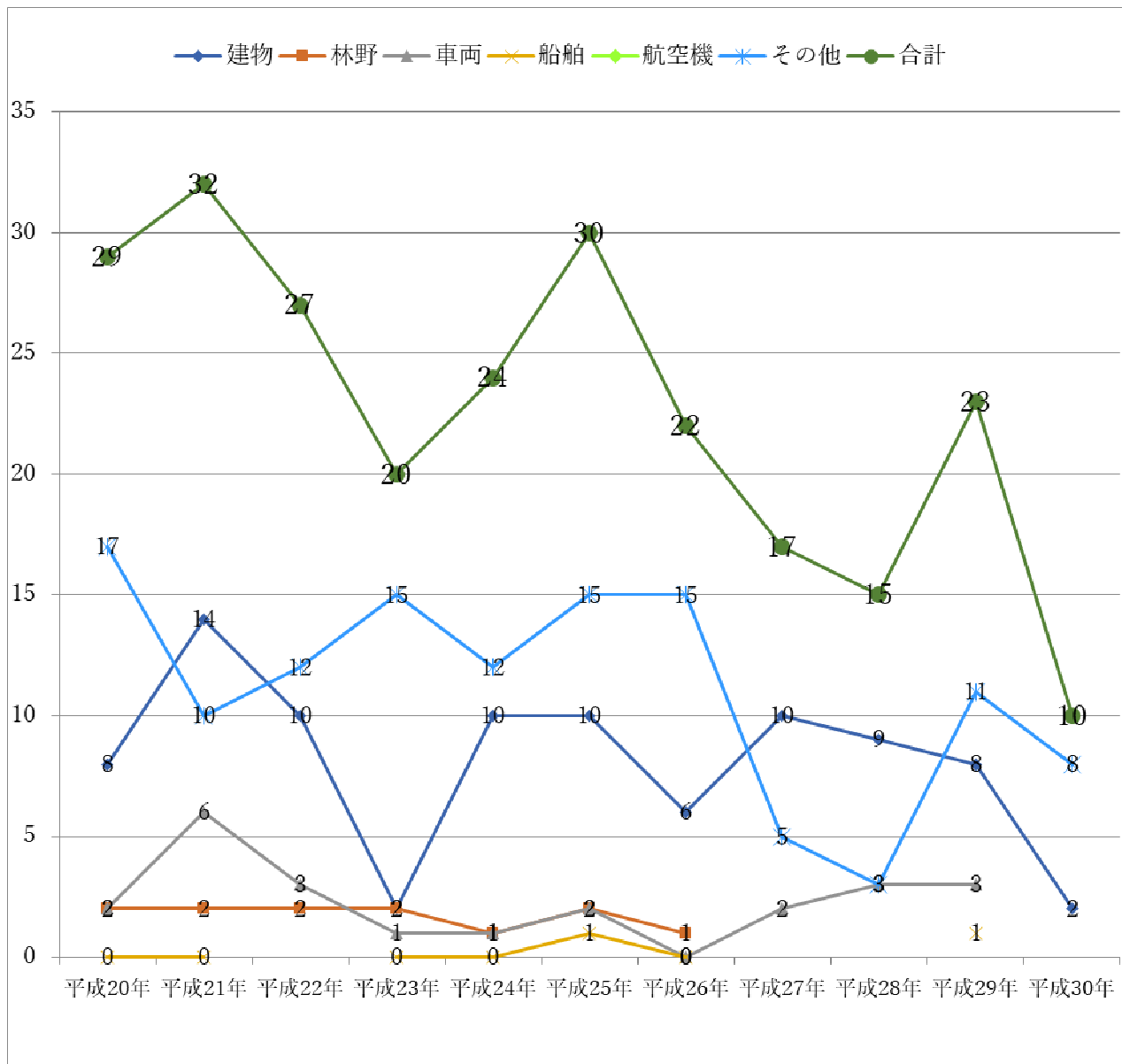
(平成30年1月1日～平成30年12月31日)

火災種別	管 轄 別 原 因				件数
	原 因	阿久根	東	長島	
建物火災	風呂かまど	1			1
	不明・調査中		1		1
その他火災	火入れ	6	1	1	8
合計		7	2	1	10

## 8 火災件数の推移

(平成31年4月1日現在)

火災種別 年	建物	林野	車両	船舶	航空機	その他	合計
平成20年	8	2	2			17	29
平成21年	14	2	6			10	32
平成22年	10	2	3			12	27
平成23年	2	2	1			15	20
平成24年	10	1	1			12	24
平成25年	10	2	2			15	29
平成26年	6	1		1		15	23
平成27年	10		2			5	17
平成28年	9		3			3	15
平成29年	8		3	1		11	23
平成30年	2					8	10



## 9 火災一覧表

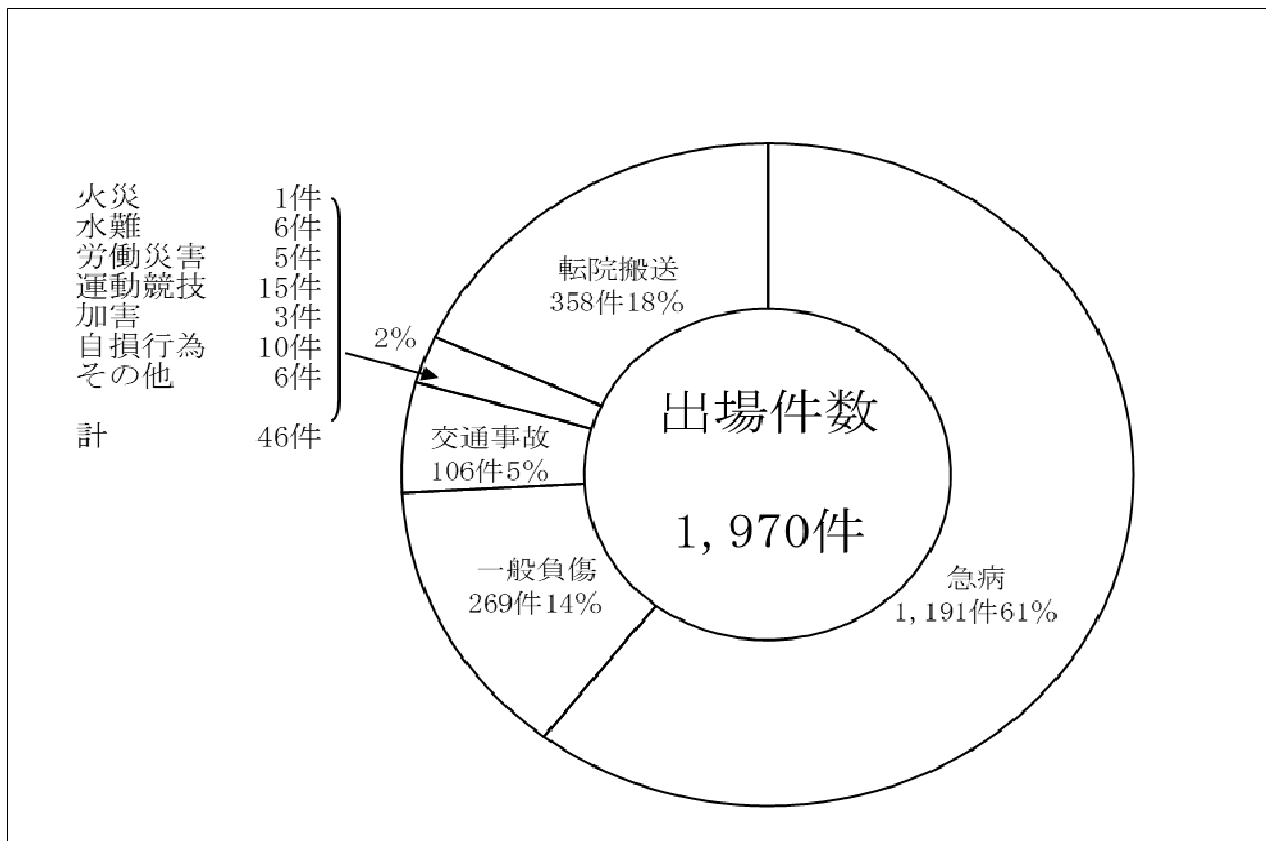
(平成30年1月1日～平成30年12月31日)

火災番号	出火日時	出火時刻	種別	出火場所	原因	焼損棟数				罹災人員	死傷者		損害額 (千円)
						全焼	半焼	部分焼	ぼや		死者	負傷者	
1	2月3日	14:00	その他	阿久根市波留	火入れ								
2	2月18日	14:00	その他	阿久根市脇本	火入れ						1		
3	2月23日	10:45	その他	阿久根市赤瀬川	火入れ								
4	6月4日	12:50	その他	長島町鷹巣	火の着いたゴミ								
5	6月5日	10:00	その他	長島町山門野	その他の火の粉								
6	8月1日	16:24	建物	長島町浦底	調査中				1				1,117
7	8月18日	17:45	その他	阿久根市鶴川内	火入れ								
8	9月16日	15:35	その他	阿久根市脇本	火入れ								
9	9月29日	14:40	建物	阿久根市鶴川内	風呂かまど	2			1	6			11,541
10	10月31日	13:50	その他	阿久根市赤瀬川	火入れ								
計						2			2	6	1		12,658

# VI 救 急

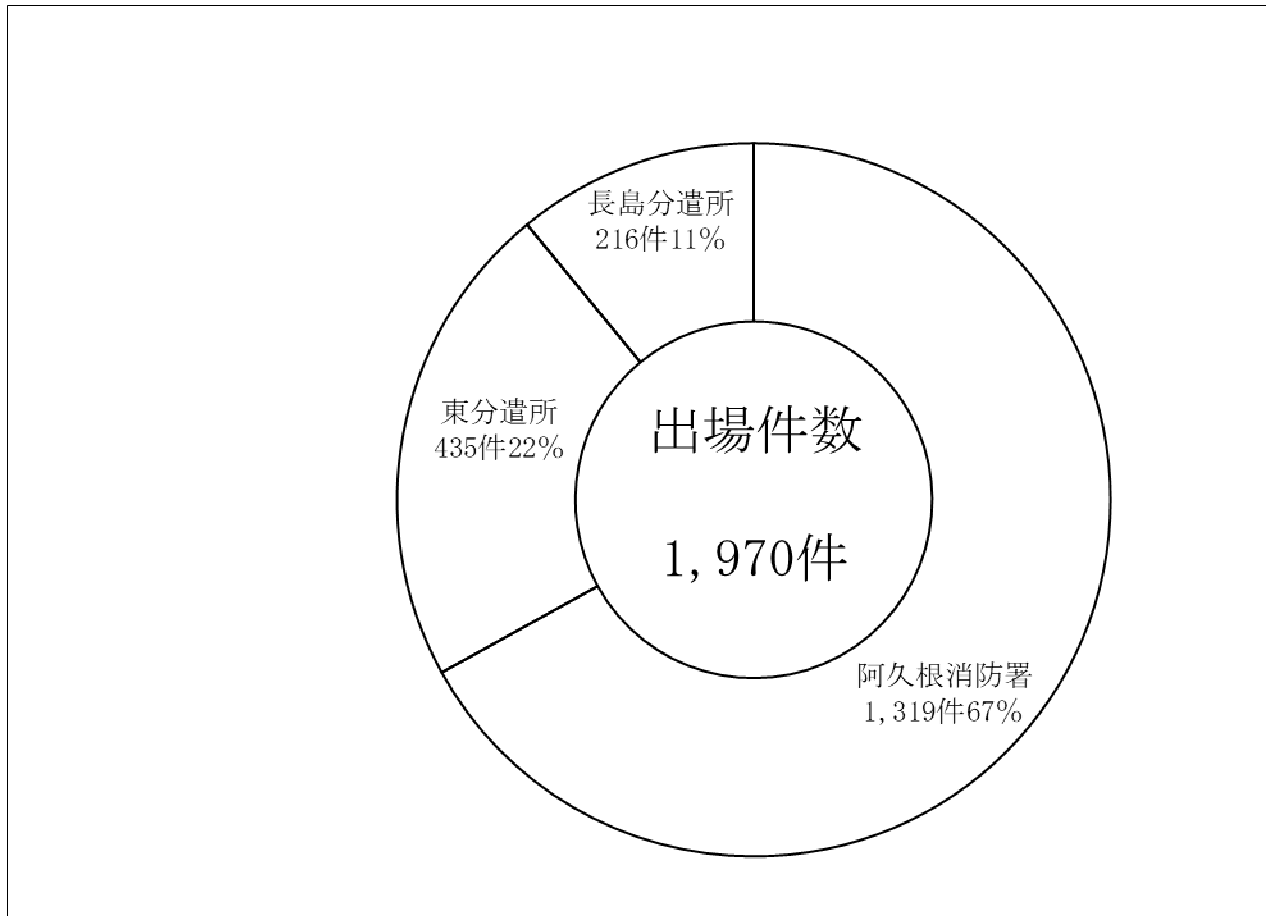
## 1 事故種別出場件数

(平成30年1月1日～平成30年12月31日)



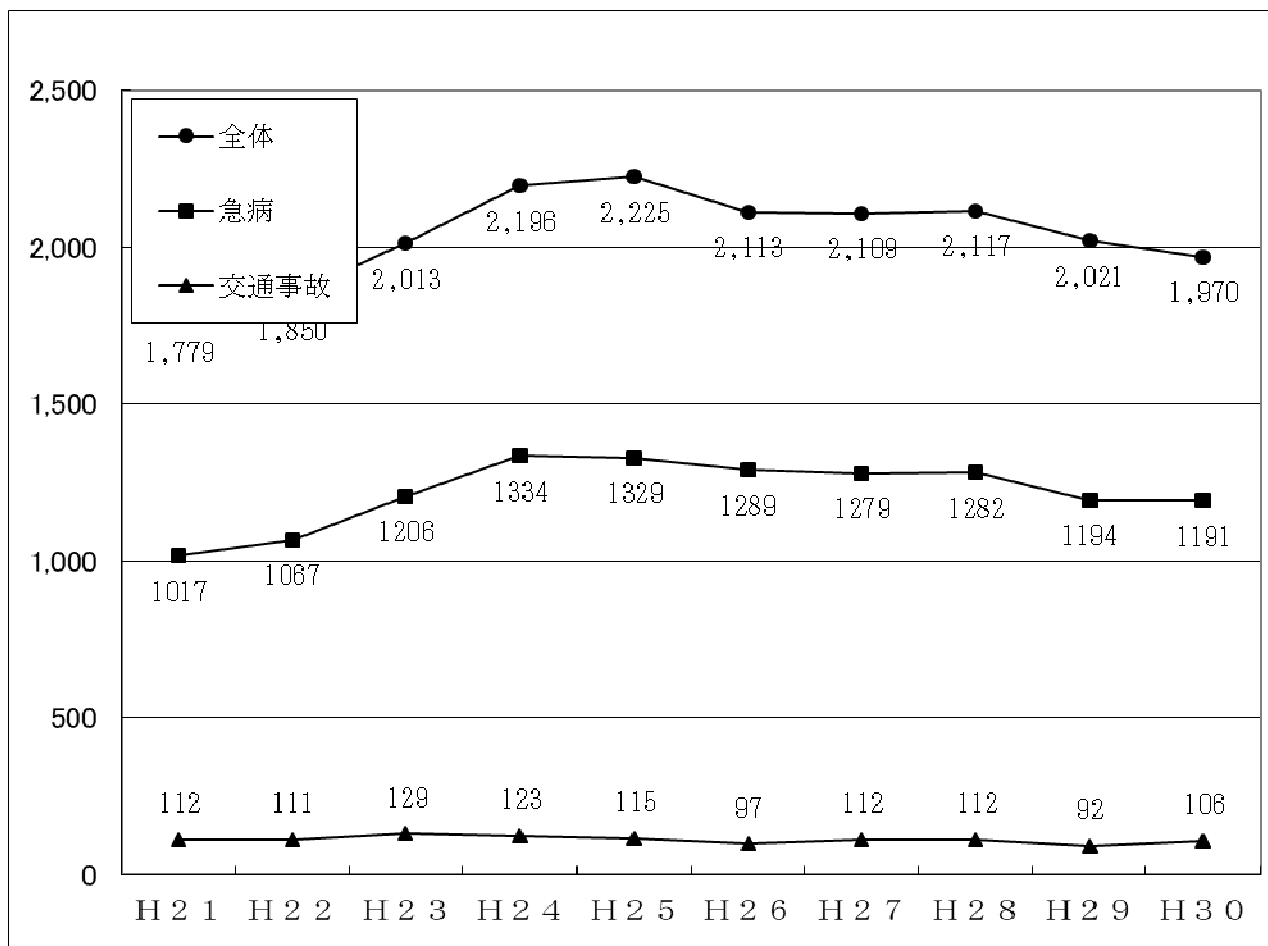
## 2 署所別出場件数

(平成30年1月1日～平成30年12月31日)





### 3 年次別救急出場状況



(単位：件)

事故種別 \ 年別	H21	H22	H23	H24	H25	H26	H27	H28	H29	H30
合計	1,779	1,850	2,013	2,196	2,225	2,113	2,109	2,117	2,021	1,970
火災	4	2	1	3	3	3	0	0	3	1
自然災害	0	0	0	0	0	0	0	0	0	0
水難	3	5	6	5	3	1	4	5	5	6
交通事故	112	111	129	123	115	97	112	112	92	106
労働災害	18	11	20	18	15	13	15	16	17	5
運動競技	7	9	5	9	18	7	10	19	17	15
一般負傷	258	242	267	285	278	271	258	271	278	269
加害	6	8	4	4	5	3	5	8	5	3
自損行為	13	13	11	10	15	8	13	10	9	10
急病	1,017	1,067	1,206	1,334	1,329	1,289	1,279	1,282	1,194	1,191
その他	341	382	364	405	444	421	413	394	401	364

#### 4 医療機関別搬送状況

(平成30年1月1日～平成30年12月31日)

告示の別 搬送人員等 開設者別		救急告示医療機関		その他の医療機関		計	
		対象数	搬送人員	対象数	搬送人員	対象数	搬送人員
管内	国・公 立 的 公 司	0	0	2	100	2	100
	私 病 院 ・ 医 院	2	1,475	11	44	13	1,519
	小 計	2	1,475	13	144	15	1,619
管外	国・公 立 的 公 司	9	229	1	2	10	231
	私 病 院 ・ 医 院	6	24	13	17	19	41
	小 計	15	253	14	19	29	272
合 計		17	1,728	27	163	44	1,891

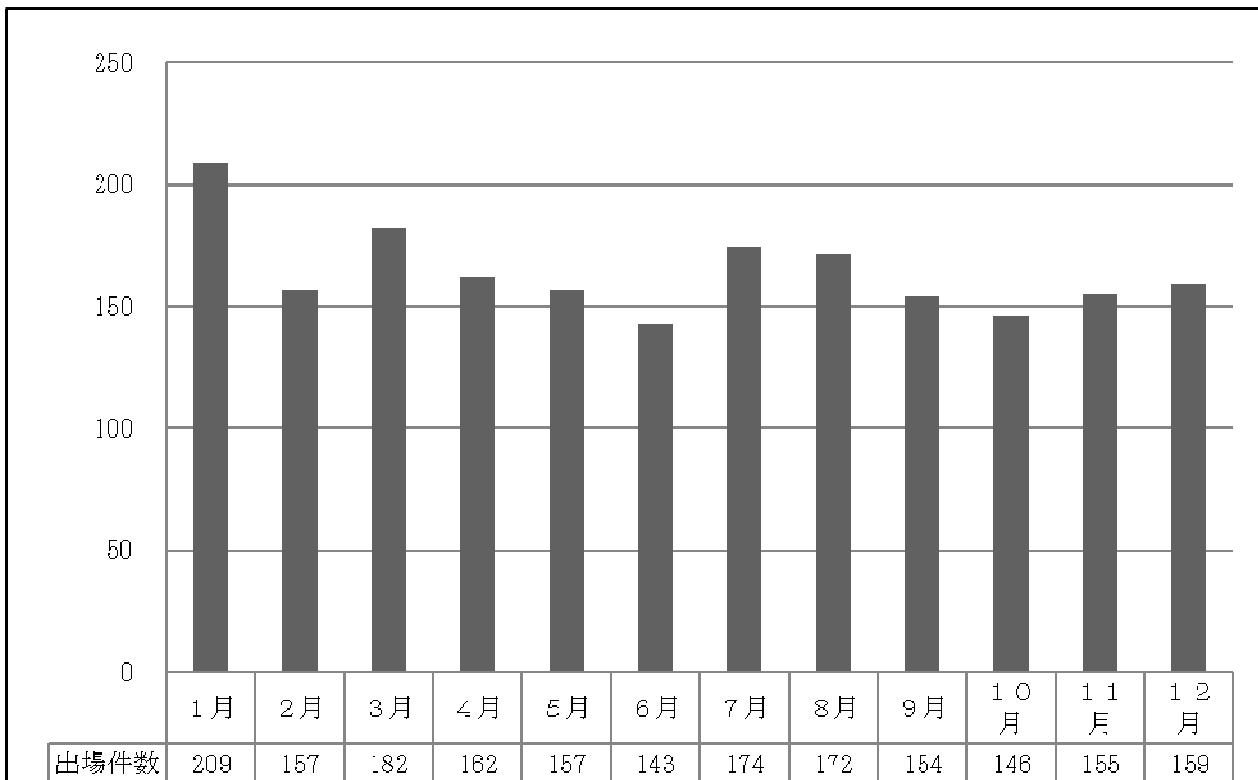
#### 5 傷病程度別搬送人員

(平成30年1月1日～平成30年12月31日)

事故種別 傷病程度別	事故種別				計
	急 病	交通 事故	一 般 負 傷	そ の 他	
死 亡	26	0	1	3	30
重 症	87	5	13	71	176
中 等 症	573	31	147	253	1,004
軽 症	445	74	98	64	681
そ の 他	0	0	0	0	0
計	1,131	110	259	391	1,891

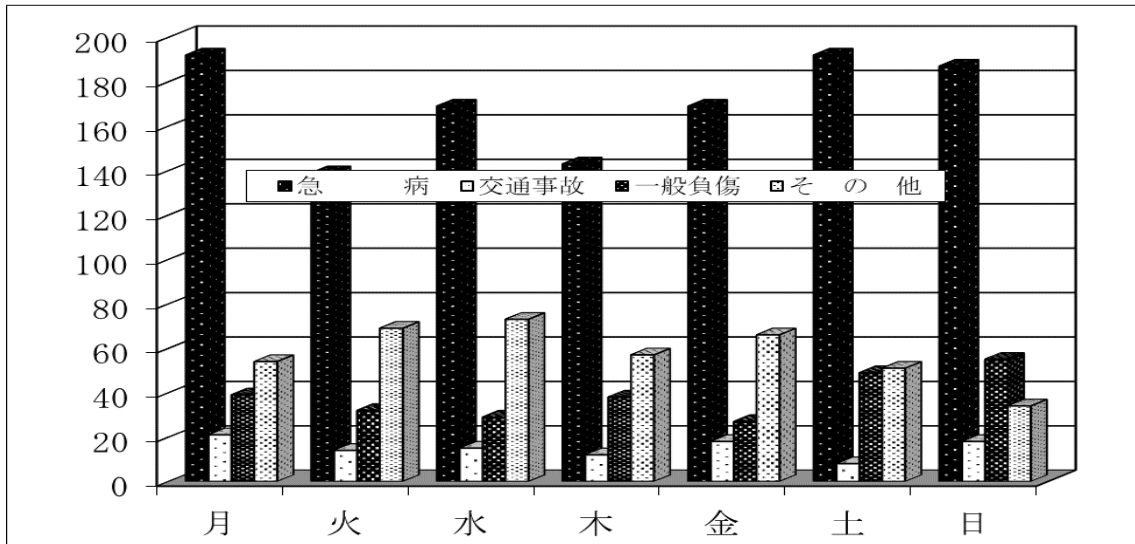
## 6 月別、事故種別出場状況

(平成30年1月1日～平成30年12月31日)



区分	月別	合計	月別											
			1月	2月	3月	4月	5月	6月	7月	8月	9月	10月	11月	12月
出場件数		1,970	209	157	182	162	157	143	174	172	154	146	155	159
搬送件数		1,875	200	149	172	156	151	133	165	165	146	140	151	147
不搬送件数		95	9	8	10	6	6	10	9	7	8	6	4	12
搬送人員		1,891	200	151	172	157	152	133	168	166	148	141	155	148
事故種別 (出場件数)	火災	1	0	1	0	0	0	0	0	0	0	0	0	0
	自然災害	0	0	0	0	0	0	0	0	0	0	0	0	0
	水難	6	0	0	0	2	1	0	2	1	0	0	0	0
	交通事故	106	13	6	11	3	9	8	9	10	12	4	13	8
	労働災害	5	1	1	0	1	0	0	0	1	1	0	0	0
	運動競技	15	0	0	1	0	2	2	3	1	0	1	4	1
	一般負傷	269	30	20	22	21	23	20	28	18	20	21	23	23
	加害	3	0	0	0	0	0	0	1	0	0	0	1	1
	自損行為	10	0	2	0	1	0	1	2	1	1	0	1	1
	急病	1,191	134	99	120	100	88	86	106	110	86	82	85	95
	その他	364	31	28	28	34	34	26	23	30	34	38	28	30

## 7 曜日別出場状況



(単位: 件)

種別	曜日別	月	火	水	木	金	土	日	計
急病		192	139	169	143	169	192	187	1,191
交通事故		21	14	15	12	18	8	18	106
一般負傷		39	32	29	38	27	49	55	269
その他		54	69	73	57	66	51	34	404
計		306	254	286	250	280	300	294	1,970

## 8 市町村別出場状況

(平成30年1月1日～平成30年12月31日)

種別	市町別	阿久根市	長島町	計
出場件数		1,319	651	1,970
搬送件数		1,262	613	1,875
不搬送件数		57	38	95
搬送人員		1,277	614	1,891
救急出場件数の内訳	火災	1	0	1
	自然災害	0	0	0
	水難	2	4	6
	交通事故	73	33	106
	労働災害	4	1	5
	運動競技	11	4	15
	一般負傷	176	93	269
	加害	2	1	3
	自損行為	8	2	10
	急病	808	383	1,191
	その他	234	130	364
	計	1,319	651	1,970
	搬送件数率 (%)	96%	94%	95%

## 9 発生場所別搬送人員状況

(平成30年1月1日～平成30年12月31日, 単位:人)

発生場所 事故種別	住 宅	公衆の 出入場所	仕 事 場	道 路	そ の 他	計
急 病	864	184	26	29	28	1,131
交 通 事 故	2	4	0	99	5	110
一 般 負 傷	166	40	4	24	25	259
そ の 他	7	377	3	2	2	391
計	1,039	605	33	154	60	1,891

## 10 年齢区分別, 傷病程度別搬送状況

(平成30年1月1日～平成30年12月31日, 単位:人)

年齢区分 傷病程度	新 生 児	乳 幼 児	少 年	成 年	高 齢 者	計
死 亡	0	1	0	6	23	30
重 症	0	4	1	43	128	176
中 等 症	2	8	8	185	801	1,004
軽 症	0	44	32	197	408	681
そ の 他	0	0	0	0	0	0
計	2	57	41	431	1,360	1,891

※ 新 生 児 一生後28日以内の者  
 乳 幼 児 一生後29日以上～満7歳未満の者  
 少 年 一満7歳以上～満18歳未満の者  
 成 年 一満18歳以上～満65歳未満の者  
 高 齢 者 一満65歳以上の者

## VII 消防団

## 1 消防団員階級別団員数

(平成31年4月1日現在)

区分 市町名	条 定	例 数	実 員	分 団 数	団 長	副 団 長	分 団 長	副 分 団 長	部 長	班 長	団 員
	人	人	人	分 団	人	人	人	人	人	人	人
阿久根市	224	217	217	8	1	2	8	13	6	25	162
長島町	305	295	295	11	1	4	11	11	22	34	212

## 2 消防団員の年齢別団員数

(平成31年4月1日現在)

区分 市町名	団員数	18	20	26	32	38	44	50	56	60以上	平均年齢
		人	人	人	人	人	人	人	人	人	
阿久根市	217	2	17	43	48	45	34	23	3	2	38.0
長島町	295	1	16	71	103	74	21	4	2	3	35.4

## 3 消防ポンプの基準数と現有数の比較

(平成31年4月1日現在)

区分 市町名	基準口数	現 有				不 足 数	充 足 率
		ポンプ車	積 載 車	小型動力 ポンプ	現 有 数		
阿久根市	38	6	20	21	33	5	87%
長島町	51	11	22	26	48	3	94%

#### 4 消防水利の状況

(平成31年4月1日現在)

区分 市町名	現 有 個 数					
	消 火 栓	防 火 水 槽		プ ー ル	そ の 他	計
		40 t 以上	40 t 未満			
阿久根市	301	57	512	16	70	956
長島町	184	198	115	9	12	518
計	485	255	627	25	82	1,474

#### 5 消防団員の報酬支給状況

(平成31年4月1日現在)

階級 市町名	団 長	副 団 長	分 団 長	副 分 団 長	部 長	班 長	団 員
	円	円	円	円	円	円	円
阿久根市	138,300	103,200	77,300	58,700	50,400	47,800	46,800
長島町	152,800	103,800	72,800	54,100	47,700	41,000	36,500

#### 6 消防団員の費用弁償状況

(平成31年4月1日現在)

区分 市町名	出 動 手 当	訓 練 手 当	警 戒 手 当	出 会 手 当	機 関 員 手 当 (年額)
	円	円	円	円	円
阿久根市	4,700	4,700	4,700	4,700	17,500
長島町	5,200	4,700	4,700	4,700	20,300