

令和3年度

阿久根市当初予算(案)の概要



令和3年2月19日

財 政 課

目 次

	ページ
1 令和3年度一般会計当初予算（案）の概要	1
(1) 令和3年度当初予算額	2
○会計別当初予算額の状況	
○一般会計予算規模の推移	
(2) 一般会計 歳入の状況	3
○一般会計 歳入の状況（グラフ）	
○歳入の主なもの	
○一般会計 歳入の状況（前年度との比較）	
○一般会計 財源の内訳	
(3) 一般会計 歳出の状況	9
○一般会計 歳出の状況（グラフ）	
○歳出の主なもの（性質別分類）	
○一般会計 歳出の状況（目的別前年度との比較）	
○一般会計 歳出の状況（性質別前年度との比較）	
(4) 基金及び地方債の状況	16
○基金残高の推移	
○地方債残高の推移	
2 「ふるさと阿久根を次の世代につなぐ」ための分野別予算	17
(1) 各分野における主な事業	19
(2) まちづくりビジョン関連の主な事業	38
(3) あくね応援寄附金（ふるさと納税）活用事業	40
（参考）市町村交付金（社会保障財源化分）が充てられる 社会保障4経費その他社会保障施策に要する経費	42

1 令和3年度一般会計当初予算（案）の概要

予算編成の方針

これまでの継続的な行財政改革の取組により、地方債の縮減や基金の造成がなされ、財政状況は改善し、大きな事業に着手し得る状況が創り出され、市民交流センターや新焼却処分場の整備など大型事業を実施した。令和3年度以降に予定している大型事業については、今後の財政運営や将来世代への影響を見極め、より少ない負担において進めていくとともに、阿久根市まちづくりビジョンに基づき、将来を見据えた真に効果の期待できる取組を推進していく必要がある。

また、国は令和7年度に国・地方を合わせた基礎的財政収支の黒字化という目標を設定し、歳出改革等に取り組むこととしている。

このため、本市においても、予算にメリハリを付け、市民福祉の増進と持続可能な自治体経営を目指し、次の基本方針に基づいて予算を編成した。

- (1) 健全財政の堅持（収納率の向上、未利用財産売却等による歳入増）
- (2) 循環型社会形成に資する事業の推進（環境負荷軽減、環境の持続的保全）
- (3) 地域資源の活用と地域経済の活性化等（地域資源活用、人材育成、交流促進）
- (4) 安全安心な生活環境の整備（多発する災害状況を踏まえた的確な防災機能の強化）
- (5) 事務事業の効果の検証等（終期を定めた最大効果発現、事業の大胆な見直し）
- (6) 国等の動向の把握と的確な対応（国・県等の補助制度活用、積極的な提案・要望）
- (7) 大規模事業等への対応（事業精査、関係機関との連携、長期・計画的な維持・保全）
- (8) 交流・関係人口拡大等に向けた新たな地域振興施策への対応（寺島宗則旧家活用等）
- (9) 特別会計における対応（一般会計に準じ決算状況を踏まえた経費節減）
- (10) 問題意識等の共有（関係課の連携強化・課題の共有、中長期的な視点や主体的実践）
- (11) 透明性の確保（各事務事業の必要性・負担・時期・効果等の十分な説明）



「まちづくり」は「ひとづくり」からの
基本理念のもと多種多様な「ひとづくり」を推進し
ふるさと阿久根を次の世代につなぐため

各分野において各種事業を展開

あんしん
安全

福祉

産業

つなぐ
観光・交流
インバウンド

教育

文化

環境

その他
持続可能な
行財政運営

(1) 令和3年度当初予算額

一般会計 11,420百万円

(対前年度比 ▲1,170.0百万円 ▲9.3%)

特別会計 6,615百万円

(対前年度比 60.8百万円 0.9%)

○会計別当初予算額の状況

【普通会計】

(単位：百万円，%)

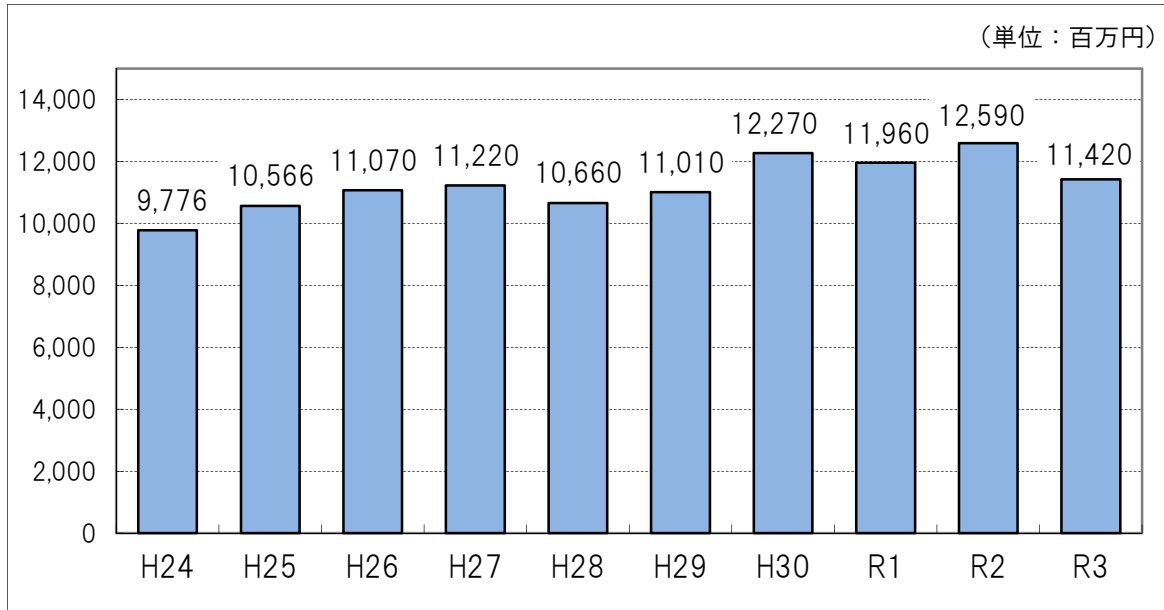
会計別	令和3年度	令和2年度	増減額	増減率	
一般会計	11,420.0	12,590.0	▲1,170.0	▲9.3	
特別会計	国民健康保険	3,042.5	3,066.3	▲23.8	▲0.8
	事業勘定	3,021.1	3,044.9	▲23.8	▲0.8
	直営診療施設勘定	21.5	21.4	0.0	0.2
	交通災害共済	6.9	7.5	▲0.6	▲7.8
	介護保険	3,198.1	3,118.3	79.8	2.6
	事業勘定	3,179.1	3,100.2	78.9	2.5
	介護サービス事業勘定	19.0	18.1	0.9	5.0
	後期高齢者医療	368.3	363.0	5.3	1.5
	小計	6,615.9	6,555.1	60.8	0.9
	合計	18,035.9	19,145.1	▲1,109.2	▲5.8

【企業会計（水道事業）】

(単位：百万円，%)

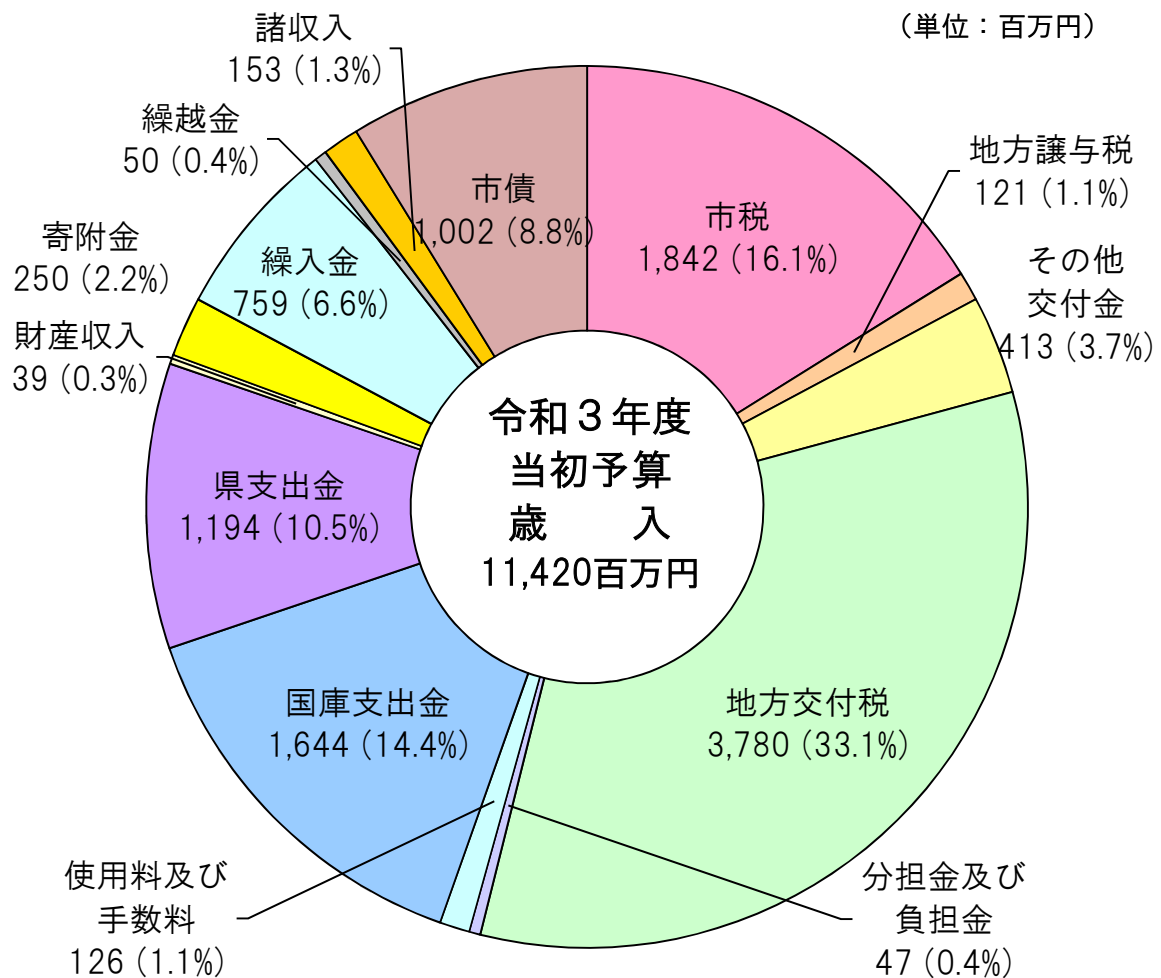
項目	令和3年度	令和2年度	増減額	増減率
収益的収入	590.9	640.3	▲49.4	▲7.7
収益的支出	543.5	549.2	▲5.8	▲1.0
資本的収入	30.0	20.0	10.0	50.0
資本的支出	355.5	216.3	139.3	64.4

○一般会計予算規模の推移



(2) 一般会計 歳入の状況

○一般会計 歳入の状況



○歳入の主なもの

※10万円未満を切り捨てて表記してあります。

① 市 税	1,841.6百万円	(対前年度比	▲22.4百万円	▲1.2%)
個人市民税	570.4百万円	(▲1.5百万円	▲0.3%)
法人市民税	85.2百万円	(▲3.2百万円	▲3.7%)
固定資産税	943.6百万円	(3.2百万円	0.3%)
軽自動車税	91.6百万円	(3.5百万円	4.0%)
市たばこ税	135.2百万円	(▲24.2百万円	▲15.2%)
② 地方譲与税	121.4百万円	(対前年度比	▲0.4百万円	▲0.3%)
地方揮発油譲与税	29.0百万円	(▲2.0百万円	▲6.5%)
自動車重量譲与税	82.0百万円	(1.0百万円	1.2%)
森林環境譲与税	10.4百万円	(0.6百万円	6.1%)
③ その他の交付金	413.0百万円	(対前年度比	11.5百万円	2.9%)
利子割交付金	1.0百万円	(±0.0百万円	0.0%)
配当割交付金	3.0百万円	(±0.0百万円	0.0%)
株式等譲渡所得割交付金	2.0百万円	(±0.0百万円	0.0%)
法人事業税交付金	15.0百万円	(11.0百万円	275.0%)
地方消費税交付金	380.0百万円	(±0.0百万円	0.0%)
自動車税環境性能割交付金	5.0百万円	(1.0百万円	25.0%)
地方特例交付金	5.0百万円	(±0.0百万円	0.0%)
交通安全対策特別交付金	2.0百万円	(▲0.5百万円	▲20.0%)
④ 地方交付税	3,780.0百万円	(対前年度比	▲120.0百万円	▲3.1%)
普通交付税	3,280.0百万円	(▲120.0百万円	▲3.5%)
特別交付税	500.0百万円	(±0.0百万円	0.0%)
(参考)				
臨時財政対策債	350.0百万円	(140.0百万円	66.7%)
地方交付税+臨時財政対策債	4,130.0百万円	(20.0百万円	0.5%)
⑤ 国庫支出金	1,644.3百万円	(対前年度比	97.1百万円	6.3%)
社会福祉費負担金	499.9百万円	(45.9百万円	10.1%)
児童福祉費負担金	377.1百万円	(9.2百万円	2.5%)
児童手当給付費負担金	173.0百万円	(▲4.6百万円	▲2.6%)
生活保護費負担金	239.0百万円	(▲1.0百万円	▲0.4%)
低所得者保険料軽減負担金	29.4百万円	(29.4百万円	皆 増)
総務管理費補助金	22.5百万円	(5.2百万円	29.9%)

保健衛生費補助金	19.0百万円	(6.2百万円	49.0%)
道路橋りょう費補助金	136.6百万円	(14.4百万円	11.8%)
中学校費補助金	0.4百万円	(▲10.6百万円	▲95.7%)

⑥ 県支出金 1,193.7百万円 (対前年度比 ▲265.5百万円 ▲18.2%)

社会福祉費負担金	349.9百万円	(21.3百万円	6.5%)
国民健康保険医療助成費負担金	92.8百万円	(▲14.6百万円	▲13.7%)
総務管理費補助金	78.3百万円	(▲22.6百万円	▲22.5%)
農業費補助金	91.8百万円	(▲371.5百万円	▲80.2%)
種子島周辺漁業対策事業費	159.5百万円	(159.5百万円	皆 増)
保健体育費補助金	▲39.0百万円	(▲39.0百万円	皆 減)

⑦ 繰入金 758.8百万円 (対前年度比 ▲43.9百万円 ▲5.5%)

財政調整基金	488.3百万円	(3.0百万円)	年度末見込	1,553.0百万円
市有施設整備基金	95.0百万円	(▲26.2百万円)	年度末見込	1,334.0百万円
ふるさと創生基金	2.0百万円	(2.0百万円)	年度末見込	210.7百万円
人材育成基金	1.0百万円	(±0.0百万円)	年度末見込	103.2百万円
読書推進基金	1.0百万円	(±0.0百万円)	年度末見込	9.9百万円
地域振興基金	146.5百万円	(35.3百万円)	年度末見込	615.7百万円
市民交流施設整備基金	22.0百万円	(20.6百万円)	年度末見込	1,146.4百万円
国民体育大会運営等基金	▲78.7百万円	(皆 減)	年度末見込	92.1百万円
交通災害共済特別会計	3.0百万円	(±0.0百万円)	—	—

※ 年度末見込は令和3年度末現在高見込額を表記してあります。

⑧ 市 債 1,001.6百万円 (対前年度比 ▲870.7百万円 ▲46.5%)

総務債 (うち市庁舎改修事業債)	72.5百万円	(▲115.0百万円)
総務債 (うち旧国民宿舎施設解体事業債等)	▲206.2百万円	(皆 減)
衛生債 (うち塵芥処理施設整備事業債)	▲560.5百万円	(皆 減)
衛生債 (うち葬斎場長寿命化改修事業債)	70.2百万円	(49.2百万円)
農業債 (県営農地整備事業債等)	24.3百万円	(▲5.5百万円)
水産業債 (種子島周辺漁業対策事業債等)	46.9百万円	(▲8.4百万円)
林業債 (うち林業施設整備事業債)	19.7百万円	(11.6百万円)
都市計画債 (うち魅力ある観光地づくり支援事業債)	19.2百万円	(皆 増)
消防債 (うち防災行政無線デジタル化事業債)	▲161.2百万円	(皆 減)
中学校債 (中学校校舎等改修事業債)	7.0百万円	(▲55.5百万円)
保健体育債 (総合体育館屋根改修事業債等)	14.1百万円	(皆 増)
臨時財政対策債	350.0百万円	(140.0百万円)

○一般会計 歳入の状況（前年度との比較）

自主財源

(単位：百万円, %)

款	令和3年度		令和2年度		比較		主な増減理由
	予算額	構成比	予算額	構成比	増減額	増減率	
1 市 税	1,841.6	16.1	1,864.1	14.8	▲22.4	▲1.2	個人市民税 570.4百万円 (▲1.5百万円) 法人市民税 85.2百万円 (▲3.2百万円) 固定資産税 943.6百万円 (3.2百万円) 軽自動車税 91.6百万円 (3.5百万円) 市たばこ税 135.2百万円 (▲24.2百万円)
2 地方譲与税	121.4	1.1	121.8	1.0	▲0.4	▲0.3	地方揮発油譲与税 29.0百万円 (▲2.0百万円) 自動車重量譲与税 82.0百万円 (1.0百万円) 森林環境譲与税 10.4百万円 (0.6百万円)
3 利子割交付金	1.0	0.0	1.0	0.0	0.0	0.0	
4 配当割交付金	3.0	0.0	3.0	0.0	0.0	0.0	
5 株式等譲渡金	2.0	0.0	2.0	0.0	0.0	0.0	
6 法人事業税	15.0	0.1	4.0	0.0	11.0	275.0	
7 地方消費税	380.0	3.3	380.0	3.0	0.0	0.0	
8 自動車税環境性	5.0	0.0	4.0	0.0	1.0	25.0	
9 地方特例交付金	5.0	0.0	5.0	0.0	0.0	0.0	
10 地方交付税	3,780.0	33.1	3,900.0	31.0	▲120.0	▲3.1	普通交付税 3,280.0百万円 (▲120.0百万円) 特別交付税 500.0百万円 (±0.0百万円)
11 交通安全対策特別交付金	2.0	0.0	2.5	0.0	▲0.5	▲20.0	
12 分担金及び負担金	47.4	0.4	51.3	0.4	▲3.9	▲7.7	急傾斜地崩壊対策事業費 ▲0.7百万円 (皆減) 老人保護措置費 24.6百万円 (▲0.7百万円) 保育所運営費 15.8百万円 (▲0.9百万円) 新焼却場取付道路新設工事負担金 ▲2.2百万円 (皆減)
13 使用料及び手数料	125.7	1.1	127.7	1.0	▲1.9	▲1.5	市民交流施設使用料 1.2百万円 (▲0.3百万円) 住宅使用料 79.3百万円 (▲0.5百万円) 一般廃棄物処理手数料 16.6百万円 (0.4百万円)

14	国庫支出金	1,644.3	14.4	1,547.2	12.3	97.1	6.3	障がい者自立支援介護給付費 253.8百万円 (20.2百万円) 障がい者自立支援訓練等給付費 154.2百万円 (12.1百万円) 保育所運営費 338.0百万円 (10.1百万円) 低所得者保険料軽減負担金 29.4百万円 (皆増) 社会資本整備総合交付金 100.0百万円 (16.9百万円) 道路メンテナンス事業 94.0百万円 (皆増) 学校施設環境改善交付金 ▲13.2百万円 (皆減) 電源立地地域対策補助金 75.0百万円 (▲23.0百万円) 保育所運営費 181.3百万円 (5.1百万円) 強い農業づくり交付金 ▲331.3百万円 (皆減) 活動火山周辺地域防災対策事業費 ▲27.1百万円 (皆減) 団体営震災対策水利施設費 ▲15.0百万円 (皆減) 種子島周辺漁業対策事業費 159.5百万円 (皆増) 燃ゆる感動かごしま国体会場地市町村運営交付金 ▲39.0百万円 (皆減) 利子及び配当金 13.1百万円 (1.1百万円) 土地建物売却収入 5.7百万円 (±0.0百万円) 生産物売却収入 3.7百万円 (0.2百万円)
15	県支出金	1,193.7	10.5	1,459.3	11.6	▲265.5	▲18.2	あくね応援寄附金 250.0百万円 (50.0百万円) 企業版ふるさと納税寄附金 0.5百万円 (▲1.2百万円) 財政調整基金 488.3百万円 (30百万円) 市有施設整備基金 95.0百万円 (▲26.2百万円) 読書推進基金 1.0百万円 (±0.0百万円) 地域振興基金 146.5百万円 (35.3百万円) 市民交流施設整備基金 22.0百万円 (20.6百万円) 国民体育大会運営等基金 ▲78.7百万円 (皆減) 交通災害共済特別会計 3.0百万円 (±0.0百万円)
16	財産収入	38.6	0.3	37.5	0.3	1.0	2.9	素畜導入資金貸付金元金 30.0百万円 (±0.0百万円) 自主文化事業入場券販売収入 3.5百万円 (▲1.0百万円)
17	寄附金	250.5	2.2	201.7	1.6	48.7	24.2	市庁舎改修事業債 72.5百万円 (▲115.0百万円) 旧国民宿舎施設解体事業債等 ▲206.2百万円 (皆減) 塵芥処理施設整備事業債 ▲560.5百万円 (皆減) 防災行政無線デジタル化事業債 ▲161.2百万円 (皆減) 中学校校舎等改修事業債 7.0百万円 (▲55.5百万円) 臨時財政対策債 350.0百万円 (140.0百万円)
18	繰入金	758.8	6.6	802.7	6.4	▲43.9	▲5.5	歳入合計
19	繰越金	50.0	0.4	50.0	0.4	0.0	0.0	▲1,170.0
20	諸収入	152.9	1.3	152.5	1.2	0.4	0.3	▲9.3
21	市債	1,001.6	8.8	1,872.3	14.9	▲870.7	▲46.5	
	歳入合計	11,420.0	100.0	12,590.0	100.0	▲1,170.0	▲9.3	

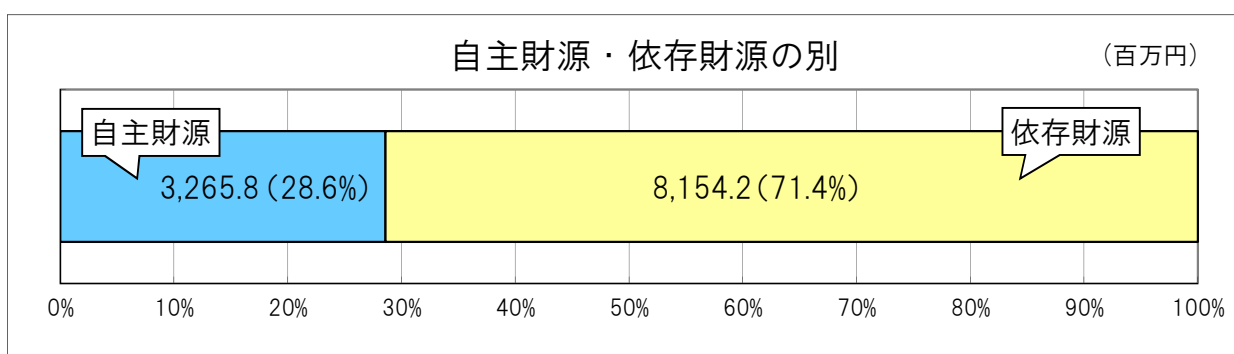
(注) 予算額は10万円未満を切り捨てて表記しているため、合計、構成比、増減額等、端数調整の関係で一致しないことがある。

○一般会計 財源の内訳

【自主財源・依存財源の別】

(単位：百万円，%)

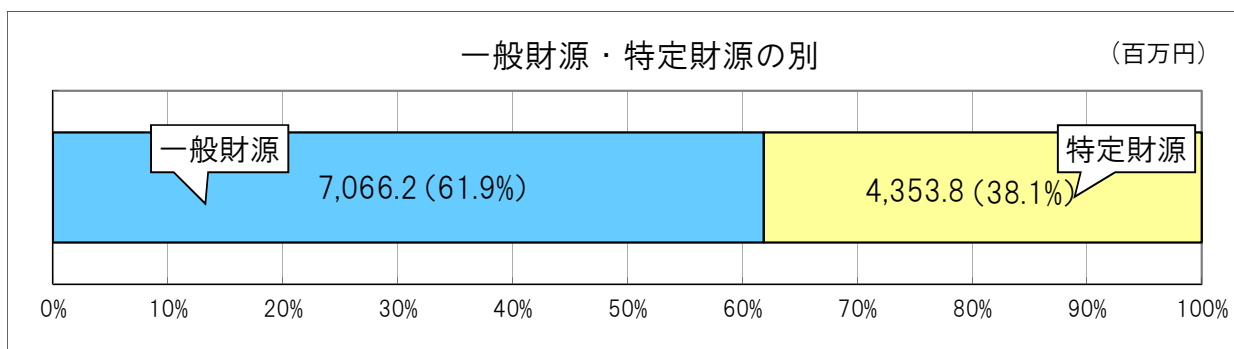
項 目	令和3年度		令和2年度		比 較	
	予算額	構成比	予算額	構成比	増減額	増減率
自 主 財 源	3,265.8	28.6	3,287.9	26.1	▲22.1	▲0.7
依 存 財 源	8,154.2	71.4	9,302.1	73.9	▲1,147.9	▲12.3
合 計	11,420.0	100.0	12,590.0	100.0	▲1,170.0	▲9.3



【一般財源・特定財源の別】

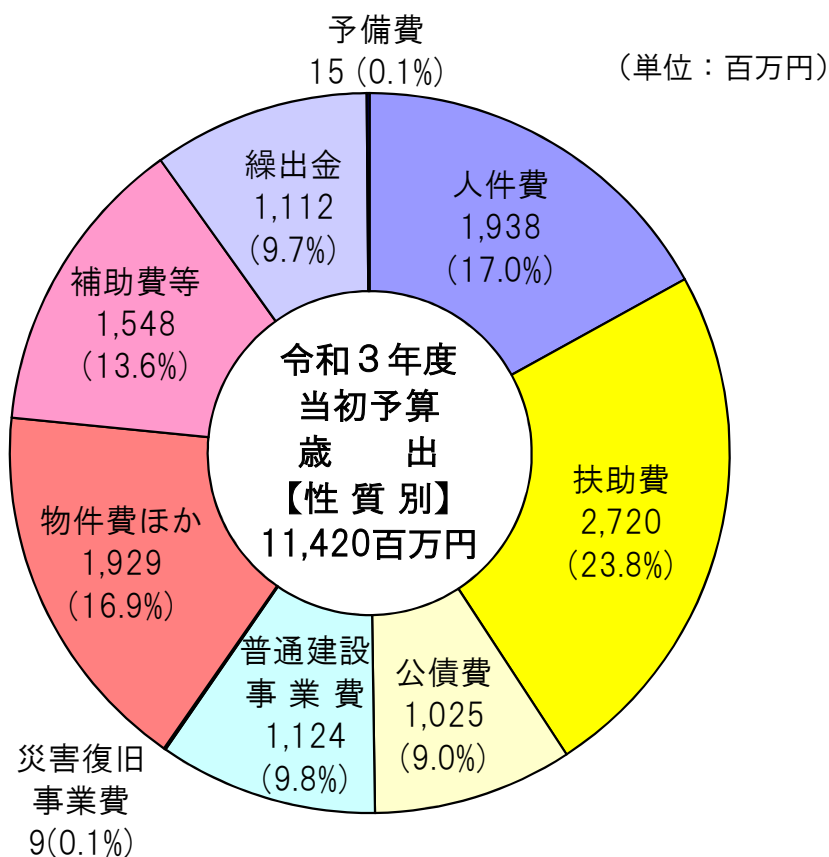
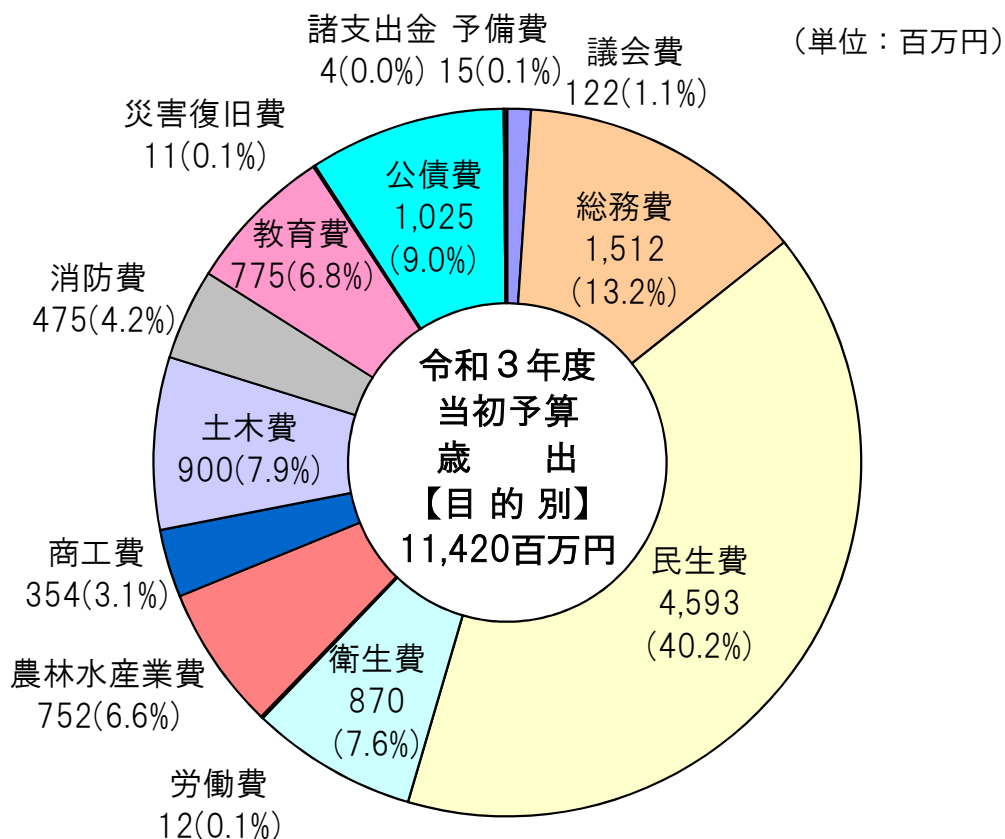
(単位：百万円，%)

項 目	令和3年度		令和2年度		比 較	
	予算額	構成比	予算額	構成比	増減額	増減率
一 般 財 源	7,066.2	61.9	7,054.1	56.0	12.1	0.2
特 定 財 源	4,353.8	38.1	5,535.9	44.0	▲1,182.1	▲21.4
合 計	11,420.0	100.0	12,590.0	100.0	▲1,170.0	▲9.3



(3) 一般会計 歳出の状況

○一般会計 歳出の状況



○歳出の主なもの（性質別分類）

※10万円未満を切り捨てて表記してあります。

① 人件費 1,938.1百万円（対前年度比 5.5百万円 0.3%）

職員人件費（特別職含む。）	1,254.1百万円	（ ▲15.1百万円 ▲1.2% ）
県市町村総合事務組合負担金	165.8百万円	（ ▲0.3百万円 ▲0.2% ）
議員・会計年度任用職員ほか報酬等	518.0百万円	（ 21.0百万円 4.2% ）
（うち議員報酬等）	81.0百万円	（ ▲1.0百万円 ▲1.3% ）

職員数の状況

- 一般会計職員数 190人（R2当初 191人⇒ 1人減少）
- 特別会計を含む全職員数 212人（R2当初 213人⇒ 1人減少）

② 扶助費 2,719.7百万円（対前年度比 72.8百万円 2.8%）

心身障がい者福祉費	1,060.7百万円	（ 94.0百万円 ）
老人保護措置費	148.1百万円	（ ▲6.8百万円 ）
児童扶養手当	110.0百万円	（ ▲2.7百万円 ）
児童手当	250.8百万円	（ ▲5.7百万円 ）
子ども医療費助成	50.8百万円	（ 3.0百万円 ）
保育所運営費	727.3百万円	（ ▲5.7百万円 ）
生活保護扶助費	309.1百万円	（ ▲1.8百万円 ）

③ 公債費 1,024.6百万円（対前年度比 36.5百万円 3.7%）

元金償還額	979.3百万円	（ 41.6百万円 ）
利子償還額（一時借入金利子を含む。）	45.3百万円	（ ▲5.0百万円 ）
（参考）		
新規発行額	1,001.6百万円	（ ▲870.7百万円 ）

④ 普通建設事業費 1,123.9百万円（対前年度比 ▲1,265.1百万円 ▲53.0%）

市庁舎改修事業	97.6百万円	（ ▲152.4百万円 ）
旧国民宿舎施設等解体事業	▲229.2百万円	（ 皆 減 ）
葬斎場長寿命化改修事業	70.2百万円	（ 49.2百万円 ）
新焼却処理施設整備事業負担金	▲562.5百万円	（ 皆 減 ）
強い農業づくり交付金事業	▲331.3百万円	（ 皆 減 ）
活動火山周辺地域防災営農対策事業	▲27.1百万円	（ 皆 減 ）
白木川橋橋りょう改修事業	25.0百万円	（ 16.0百万円 ）
種子島周辺漁業対策事業	180.8百万円	（ 皆 増 ）

阿久根漁港水産基盤機能保全事業	0.4百万円	(▲37.4百万円)
市道改良事業	80.5百万円	(27.0百万円)
橋りょう改修事業	161.2百万円	(0.7百万円)
公園整備事業	56.5百万円	(▲16.2百万円)
防災行政無線事業	▲161.2百万円	(皆 減)
中学校校舎等整備事業	17.6百万円	(▲56.0百万円)

⑤ 物件費 1,516.0百万円 (対前年度比 ▲7.3百万円 ▲0.5%)

がん検診業務	28.0百万円	(▲3.8百万円)
青果市場解体工事	▲9.7百万円	(皆 減)
デジタル撮影及びデジタルオルソ画像作成業務	9.6百万円	(皆 増)
農業振興地域整備計画見直し業務	▲3.7百万円	(皆 減)
ハザードマップ作成業務(農村地域防災減災)	▲15.0百万円	(皆 減)
ふるさと納税推進事業	136.2百万円	(18.7百万円)
老朽住宅除去等事業	20.0百万円	(12.3百万円)
教育振興事務(教師用指導書ほか)	4.0百万円	(▲7.8百万円)
学校給食センター運営事業	69.1百万円	(▲3.3百万円)

⑥ 補助費等 1,548.4百万円 (対前年度比 ▲87.7百万円 ▲5.4%)

広報用放送施設整備助成事業	17.3百万円	(5.9百万円)
保育所等新型コロナウイルス感染症対策事業	7.4百万円	(皆 増)
保育対策促進事業	32.0百万円	(8.3百万円)
保育所緊急整備事業	▲15.7百万円	(皆 減)
北薩広域行政事務組合負担金(塵芥等)	157.1百万円	(13.7百万円)
漁業後継者就業支援交付金	4.5百万円	(▲4.5百万円)
ふるさと納税推進事業	14.0百万円	(8.4百万円)
市内企業支援事業	7.0百万円	(5.4百万円)
阿久根地区消防組合負担金	342.0百万円	(9.4百万円)
国民体育大会関連事業	▲117.7百万円	(皆 減)

⑦ 繰出金 1,112.3百万円 (対前年度比 ▲23.2百万円 ▲2.0%)

国民健康保険特別会計繰出金	318.6百万円	(▲51.6百万円)
介護保険特別会計繰出金	532.6百万円	(67.3百万円)
後期高齢者医療特別会計繰出金	141.3百万円	(▲2.2百万円)
水道事業会計繰出金	118.3百万円	(▲36.0百万円)

○一般会計 歳出の状況（目的別前年度との比較）

（単位：百万円，％）

款	令和3年度		令和2年度		比較		主な増減理由
	予算額	構成比	予算額	構成比	増減額	増減率	
1 議会費	122.2	1.1	127.2	1.0	▲5.0	▲3.9	議員共済会負担金 15.9百万円（▲0.8百万円）
2 総務費	1,512.0	13.2	1,846.0	14.7	▲334.0	▲18.1	市庁舎改修事業 99.5百万円（▲150.5百万円） 旧国民宿舍施設等解体事業 ▲229.2百万円（皆減） 地域振興基金積立金（あくね応援寄附金） 250.0百万円（50.0百万円）
3 民生費	4,592.5	40.2	4,507.2	35.8	85.3	1.9	国民健康保険特別会計繰出金 318.6百万円（▲51.6百万円） 心身障がい者福祉費 1,138.6百万円（95.0百万円） 介護保険特別会計繰出金 532.6百万円（67.3百万円）
4 衛生費	870.3	7.6	1,391.0	11.0	▲520.7	▲37.4	小型合併処理浄化槽設置整備事業 55.2百万円（22.8百万円） 葬斎場長寿命化改修事業 70.2百万円（49.2百万円） 新焼却処理施設整備事業負担金 ▲562.5百万円（皆減）
5 労働費	12.0	0.1	14.4	0.1	▲2.3	▲16.5	働く女性の家事管理事務 ▲2.3百万円（皆減）
6 農水産業費	752.4	6.6	974.0	7.7	▲221.5	▲22.7	活動火山周辺地域防災営農対策事業 ▲27.1百万円（皆減） 強い農業づくり交付金事業 ▲331.3百万円（皆減） 種子島周辺漁業対策事業 180.8百万円（皆増） 阿久根漁港水産基盤機能保全事業 0.4百万円（▲37.4百万円）
7 商工費	353.8	3.1	299.6	2.4	54.2	18.1	ふるさと納税推進事業 150.2百万円（32.7百万円） 市内企業支援事業 10.6百万円（8.6百万円） 新商品開発支援事業 9.8百万円（6.8百万円） フィルムコミッション事業 2.4百万円（2.0百万円）

8	土木費	900.1	7.9	855.9	6.8	44.1	5.2	市道改良事業 91.1百万円 (1.1百万円) 橋りょう改修事業 161.7百万円 (1.2百万円) 河川維持事業 19.5百万円 (10.0百万円) 公園整備事業 62.6百万円 (▲10.1百万円) 老朽住宅除去等事業 20.0百万円 (12.3百万円)
9	消防費	475.0	4.2	576.8	4.6	▲101.8	▲17.7	屈折はしご付消防ポンプ自動車修繕 40.4百万円 (皆増) 消防分団整備事業 26.3百万円 (11.8百万円) 防災行政無線事業 6.8百万円 (▲159.5百万円)
10	教育費	775.1	6.8	978.7	7.8	▲203.6	▲20.8	中学校校舎等整備事業 17.6百万円 (▲56.0百万円) 教育振興事務 (教師用指導書ほか) 4.0百万円 (▲7.8百万円) 国民体育大会関連事業 ▲117.7百万円 (皆減)
11	災害復旧費	10.8	0.1	12.0	0.1	▲1.2	▲9.9	単独農業施設災害復旧費 1.4百万円 (±0.0百万円) 単独林業施設災害復旧費 3.4百万円 (±0.0百万円) 単独土木施設災害復旧費 6.0百万円 (▲1.2百万円)
12	公債費	1,024.6	9.0	988.1	7.8	36.5	3.7	市債元利償還見込額 1,024.6百万円 (36.5百万円) 〔 元金 979.3百万円 (41.6百万円) 利子 45.3百万円 (▲5.0百万円) 一時借入金利子含む 〕
13	諸支出金	3.5	0.0	3.5	0.0	0.0	0.0	
14	予備費	15.0	0.1	15.0	0.1	0.0	0.0	
	歳出合計	11,420.0	100.0	12,590.0	100.0	▲1,170.0	▲9.3	

(注) 予算額は10万円未満を切り捨てて表記しているため、合計、構成比、増減額等、端数調整の関係で一致しないことがある。

○一般会計 歳出の状況（性質別前年度との比較）

（単位：百万円，％）

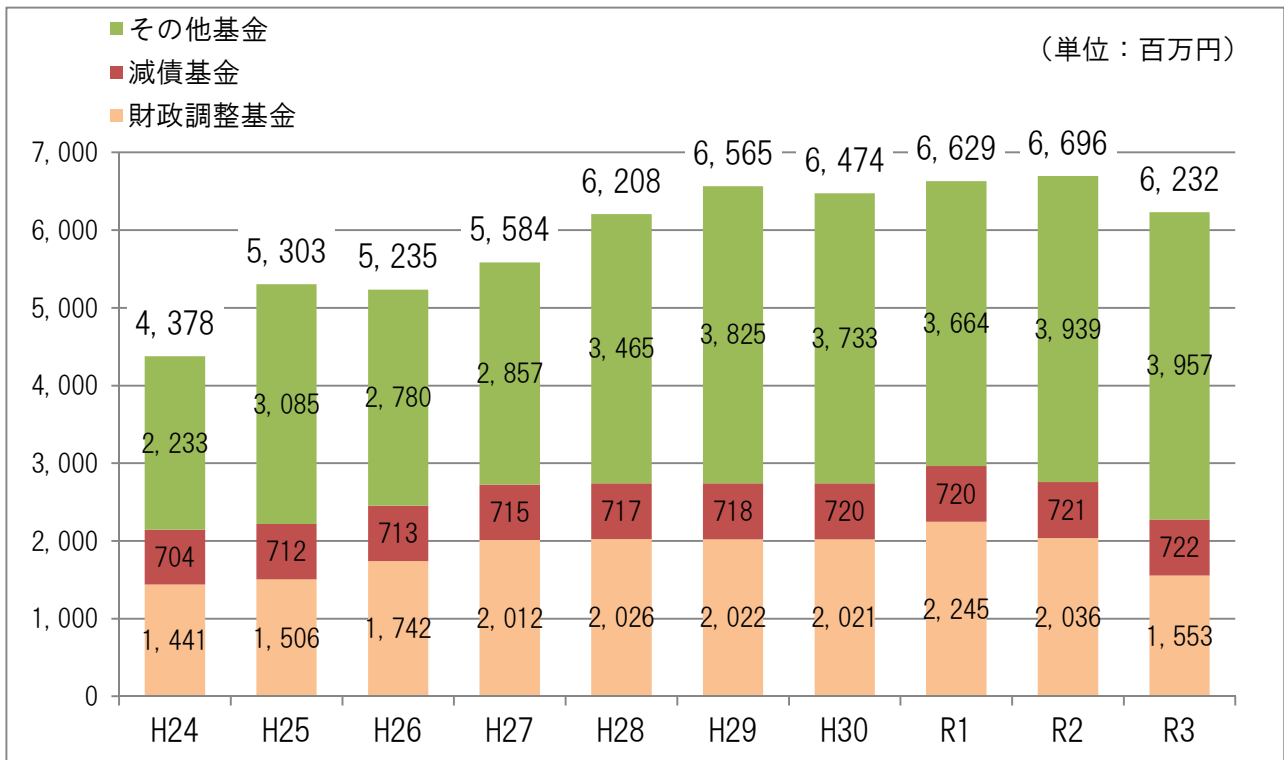
区分	令和3年度		令和2年度		比較		主な増減理由
	予算額	構成比	予算額	構成比	増減額	増減率	
義務的経費	5,682.5	49.8	5,567.5	44.2	115.0	2.1	
1 人件費	1,938.1	17.0	1,932.5	15.3	5.5	0.3	職員人件費（特別職含む。）1,254.1百万円（▲15.1百万円） 県市町村総合事務組合負担金 165.8百万円（▲0.3百万円） 議員・会計年度任用職員ほか報酬等 518.0百万円（21.0百万円）
2 扶助費	2,719.7	23.8	2,646.8	21.0	72.8	2.8	心身障がい者福祉費 1,060.7百万円（94.0百万円） 保育所運営費 727.3百万円（▲5.7百万円） 生活保護扶助費 309.1百万円（▲1.8百万円）
3 公債費	1,024.6	9.0	988.1	7.8	36.5	3.7	市債元利償還見込額 1,024.6百万円（36.5百万円） 〔 元金 979.3百万円（41.6百万円） 利子 45.3百万円（▲5.0百万円）－時借入金利子含む 〕
投資的経費	1,133.0	9.9	2,399.4	19.1	▲1,266.3	▲52.8	
4 普通建設事業費	1,123.9	9.8	2,389.1	19.0	▲1,265.1	▲53.0	
(1) 補助事業費	644.6	5.6	791.6	6.3	▲146.9	▲18.6	小型合併処理浄化槽設置整備事業 55.1百万円（22.8百万円） 強い農業づくり交付金事業 ▲331.3百万円（皆減） 種子島周辺漁業対策事業 180.8百万円（皆増） 市道改良事業 80.5百万円（27.0百万円） 橋りょう改修事業 161.2百万円（0.7百万円） 白木川橋りょう改修事業 25.0百万円（16.0百万円） 中学校校舎等整備事業（補助） ▲54.3百万円（皆減）
(2) 単独事業費	479.3	4.2	1,597.5	12.7	▲1,118.1	▲70.0	旧国民宿舎施設等解体事業 ▲229.2百万円（皆減） 新焼却処理施設整備事業負担金 ▲562.5百万円（皆減） 活動火山周辺地域防災営農対策事業 ▲27.1百万円（皆減） 市庁舎改修事業 97.6百万円（▲152.4百万円） 葬斎場長寿命化改修事業 70.2百万円（49.2百万円） 防災行政無線事業 ▲161.2百万円（皆減） 中学校校舎等整備事業（単独） 17.6百万円（▲1.7百万円）

5	災害復旧事業費	9.0	0.1	10.2	0.1	▲1.2	▲11.7	
	(1) 補助事業費	0.0	0.0	0.0	0.0	0.0	0.0	
	(2) 単独事業費	9.0	0.1	10.2	0.1	▲1.2	▲11.7	
そ	の 他	4,604.4	40.3	4,623.0	36.7	▲18.6	▲0.4	電算業務システム構築事業 21.3百万円 (▲10.1百万円) がん検診業務 28.0百万円 (▲3.8百万円) 青果市場解体工事 ▲9.7百万円 (皆減) デジタル撮影及びデジタルオルソ画像作成業務 9.6百万円 (皆増) 農業振興地域整備計画見直し業務 ▲3.7百万円 (皆減) ハザードマップ作成業務 ▲15.0百万円 (皆減) ふるさと納税推進事業 136.2百万円 (18.7百万円) 老朽住宅除去等事業 20.0百万円 (12.3百万円) 教育振興事務 (教師用指導書ほか) 4.0百万円 (▲7.8百万円) 学校給食センター運営事業 69.1百万円 (▲3.3百万円)
6	物件費	1,516.0	13.3	1,523.4	12.1	▲7.3	▲0.5	
7	維持補修費	87.6	0.8	48.1	0.4	39.5	82.2	屈折はしご付消防ポンプ自動車修繕 40.4百万円 (皆増)
8	補助費等	1,548.4	13.6	1,636.1	13.0	▲87.7	▲5.4	保育所等新型コロナウイルス感染症対策事業 7.4百万円 (皆増) ふるさと納税推進事業 14.0百万円 (8.4百万円) 国体阿久根市実行委員会運営負担金 ▲117.7百万円 (皆減)
9	積立金	291.3	2.6	231.2	1.8	60.1	26.0	財政調整基金 5.1百万円 (0.8百万円) 地域振興基金 253.1百万円 (49.1百万円) 「サンセット牛之浜景勝地」の道の駅整備基金 10.0百万円 (皆増)
10	投資及び出資金	0.0	0.0	0.0	0.0	0.0	0.0	
11	貸付金	33.5	0.3	33.5	0.3	0.0	0.0	素畜導入資金 30.0百万円 (±0.0百万円)
12	繰出金	1,112.3	9.7	1,135.5	9.0	▲23.2	▲2.0	国民健康保険特別会計 318.6百万円 (▲51.6百万円) 介護保険特別会計 532.6百万円 (67.3百万円) 水道事業会計 118.3百万円 (▲36.0百万円)
13	予備費	15.0	0.1	15.0	0.1	0.0	0.0	
	合計	11,420.0	100.0	12,590.0	100.0	▲1,170.0	▲9.3	

(注) 予算額は10万円未満を切り捨てて表記しているため、合計、構成比、増減額等、端数調整の関係で一致しないことがある。

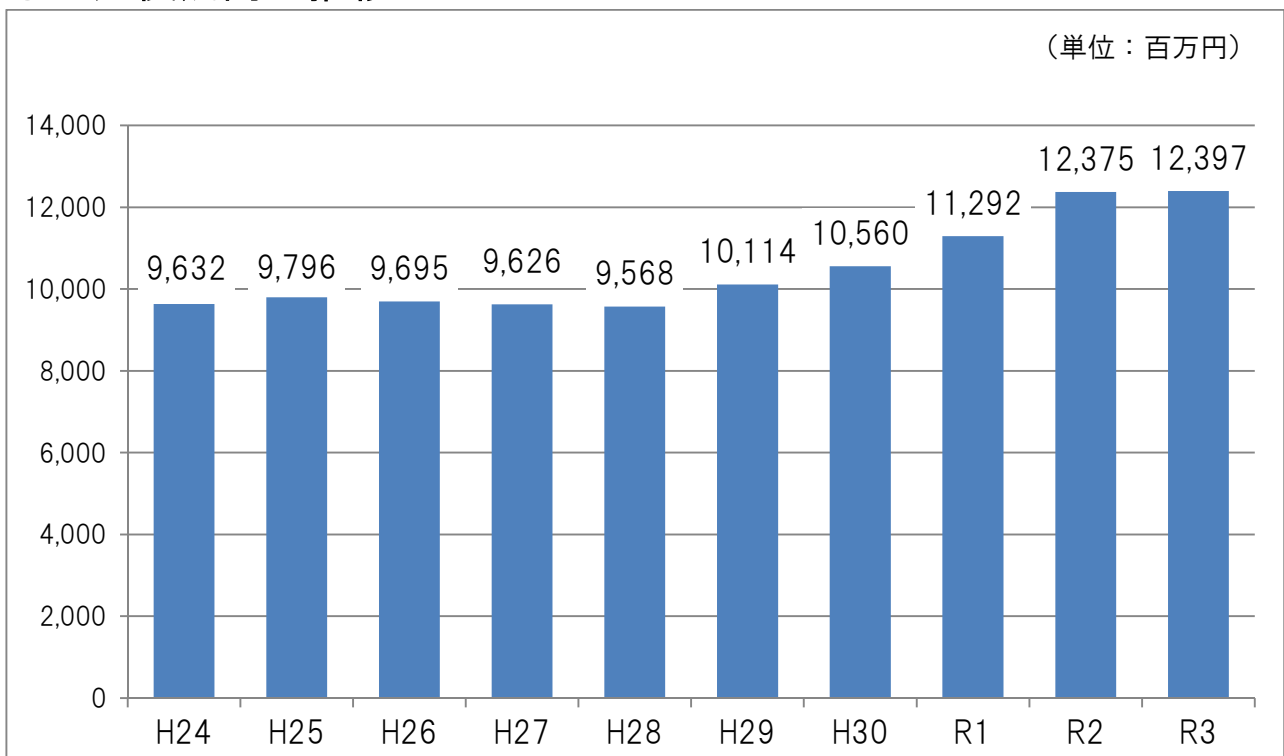
(4) 基金及び地方債の状況

○基金残高の推移



(注) 令和2年度以降は見込額です。

○地方債残高の推移



(注) 令和2年度以降は見込額です。

2 「ふるさと阿久根を次の世代につなぐ」ための分野別予算

「まちづくり」は「ひとづくり」からの
基本理念のもと多種多様な「ひとづくり」を推進し
ふるさと阿久根を次の世代につなぐため

以下の各分野において各種事業を展開



「サンセット牛之浜景勝地(注)」の道の駅の整備



阿久根が持つ多面的魅力の創出や地場産品等を提供する場とするため、南九州西回り自動車道(仮称)大川IC近くに、阿久根県立自然公園牛之浜景勝地を望む新たな道の駅整備のための事業を推進します。

また、その整備に必要な経費の基金積立てを行います。(令和2年度末基金残高(予定): 100百万円)

○令和3年度事業費 10百万円

(注)「道の駅」の名称は、国土交通省に対して登録申請を行い、登録が認められて正式に決定されるものです。

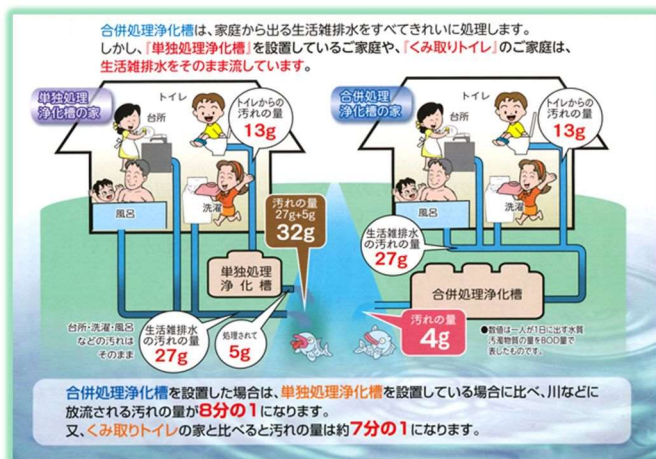
したがって、现阶段で「サンセット牛之浜景勝地」の名称は仮称です。

小型合併処理浄化槽設置の支援

生活排水による公共用水域の汚濁を防止するため、住宅に小型合併処理浄化槽を設置する方に対し、支援を行います。

特に、令和3年度からは、単独処理浄化槽・くみ取り槽からの転換に係る経費に対する補助を倍増します(例: 5人槽の場合など約90万円)。

○令和3年度事業費 55百万円



【出典】(公財) 鹿児島県環境保全協会

番所丘公園オートキャンプ場整備



番所丘公園の更なる活用とにぎわい創出を図るため、南九州西回り自動車道(仮称)西目ICの整備を見据え、おまつり広場について、オートキャンプ場整備のための設計やトイレ改修等を行います。

また、東シナ海の眺望を確保するため、樹木の伐開を行い、環境の保全を図ります。

○令和3年度事業費 27百万円

(1) 各分野における主な事業

[◎新規・拡充 ○継続]

あんしん・安全

災害に備えたまちづくり

○ 防犯灯LED化推進事業（継続） 2,760 千円 [総務]

各区分が設置・管理している防犯灯のLED灯への更新を推進するため、更新経費の一部を助成する防犯組合に対して、助成経費の一部を補助する。【令和5年度終期】

○ 災害対策事業（継続） 5,786 千円 [総務]

大規模な災害発生における市民の安全・安心の確保に資するため、災害備蓄品を更新・補てんする。

○ 広報用放送施設助成事業（継続） 17,300 千円 [総務]

災害時を含む情報伝達手段を確保し、住民の安全・安心の確保を図るとともに、地域コミュニティの活性化に資するため、各区分が整備する広報用放送施設のデジタル化に要する経費や各世帯における戸別受信機の購入に要する経費等の一部を助成する。

○ 危険家屋解体事業（継続） 4,500 千円 [都建]

市民生活の安全・安心の確保と住環境の改善及び良好な景観の維持のため、危険空家等の所有者が行う解体撤去に要する費用の一部を補助する。

◎ 常備消防負担金（資機材中間更新）（新規） 22,931 千円 [消防]

適正な消防通信体制や通信指令体制を確保するため、消防救急デジタル無線や簡易型消防指令システムの中間更新を行う。

○ 常備消防施設整備事業（継続） 40,409 千円 [消防]

災害現場での安全で効果的な活動を確保するため、配備後9年が経過する屈折はしご付き消防ポンプ自動車のオーバーホールを実施する。

○ 消防分団資機材整備事業（継続） 23,556 千円 [消防]

迅速かつ効率的な消防活動を図るため、老朽化が進んでいる普通消防積載車（2台）及び小型動力ポンプ（2台）を更新・配備する。

社会資本整備・公共施設の長寿命化対策

○ 市道改良・維持修繕事業（継続） 234,031 千円 [都建]

通行の安全性の向上と道路環境の向上を図る。

①市道新設改良事業 81,121 千円

交通量の多い路線について、道路の拡幅などを行う。

②市道維持修繕事業 88,831 千円

市道側溝の整備や局部改良及びアスファルト舗装などを行う。

③市道維持管理事業 48,184 千円

道路作業員による除草等や道路側溝蓋版整備及び市道伐開業務委託などを行う。

④交通安全施設整備事業 5,895 千円

路面標示（区画線）の摩耗補修やロードミラー、ガードレールの補修を行う。

⑤県道路事業への負担金 10,000 千円

○ 河川・砂防・港湾事業（継続） 38,100 千円 [都建]

①河川維持事業 19,500 千円

市内河川のしゅんせつや伐開及び改修を行うとともに、折口川水系の治水対策について調査・検討を行う。

②砂防事業・急傾斜地崩壊対策事業等 14,600 千円

県が行う砂防事業（八郷川地区）及び急傾斜地崩壊対策事業（尻無1地区）の事業費の一部を負担するとともに、急傾斜地の維持補修工事を行う。

③黒之浜港改修事業 4,000 千円

県が行う黒之浜港改修（物揚場の被覆防食やエプロン舗装等）事業費の一部を負担する。

○ 住宅整備事業（継続） 70,214 千円 [都建]

①春畑住宅整備事業（継続） 45,632 千円

市営春畑住宅において、洋式トイレへの改修、3点給湯やユニットバスの設置及び外壁改修等を行い、入居者の居住環境の改善を図る。

②ふれあい住宅整備事業（継続） 24,582 千円

市営ふれあい住宅において、外壁改修等を行い、入居者の居住環境の改善を図る。

- ①市庁舎改修事業（継続） 99,586 千円
市庁舎改修計画に基づき、屋上防水や外壁の改修を行うとともに、地盤沈下の状況を把握するため、庁舎の水準測定を行う。
- ②葬斎場長寿命化改修事業（継続） 72,132 千円
火葬場（葬斎場佛石の里）長寿命化計画に基づき、老朽化した火葬炉の更新や施設備品の修繕を行う。
- ③林業施設管理事業（新規） 6,000 千円
老朽化した鶴川内地区集会施設について、屋根改修工事を行う。
【令和3年度限り】
- ④林道橋長寿命化事業（継続） 25,000 千円
林道橋（白木川橋）の長寿命化改修工事を行う。
- ⑤橋りょう修繕事業（継続） 161,748 千円
橋りょう長寿命化計画に基づき、道路メンテナンス事業や過疎対策事業債を活用し、橋りょうの改修工事を行う。
- ⑥公園整備事業（継続） 35,000 千円
公園施設長寿命化計画に基づき、番所丘公園の遊歩道の舗装更新を行う。
- ⑦老朽公営住宅除却事業（継続） 20,000 千円
老朽化し用途を廃止した塚元住宅、猿の出住宅、丸尾住宅、桑原城住宅、出塩迫住宅、鍋石住宅の20戸について解体・撤去工事を行う。
- ⑧小中学校校舎等維持・整備事業（継続） 33,469 千円
児童生徒の学習環境の向上及び小中学校の校舎等の長寿命化を図るため、校舎の改修等を行う。
- ⑨総合体育館軒天改修事業（新規） 9,969 千円
各種大会や避難所として使用されている総合体育館について、軒天の改修工事を行う。
【令和3年度限り】

福 祉

子ども・子育て

◎ 妊娠・出産・育児の切れ目のない支援（継続・拡充） 15,586 千円 [健増]

①子育て支援コンシェルジュ事業（継続） 380 千円

担当保健師による妊婦訪問や子育て支援カフェの開設等により、保護者との「顔の見える関係」を築き、妊娠・出産・子育て全般の相談業務や情報提供等を行う。

②妊婦健康診査（継続） 10,584 千円

妊婦の疾病異常の早期発見と早期治療を図るため、妊娠から出産までの間、定期的な健康診査を実施する。

③産婦健診事業（継続） 1,050 千円

産後2週間及び産後1か月の産婦健康診査費用を助成する。

④産後ケア事業（継続・拡充） 1,229 千円

母親の身体的回復、心理的支援のための指導や相談を医療機関等で行い、その費用について助成する。

→ 宿泊型、日帰り型、訪問型・来所型の一部の利用上限額の引上げを行う。

⑤新生児聴覚検査事業（継続） 345 千円

全ての新生児に対し、聴覚検査を実施し、検査費用を助成する。

⑥乳幼児健康診査等（継続） 1,998 千円

3か月、9～11か月、1歳6か月、2歳6か月、3歳児の健康診査等を実施し、必要に応じて精密健康診査を実施する。

○ 子育て世代包括支援センター運営事業（継続） 4,290 千円 [健増]

妊娠期から子育て期にわたる切れ目のない支援を提供するため、妊娠・出産・子育てに関する様々な相談に対応し、必要に応じて支援プランの策定や保健医療、福祉機関等との連絡調整を行い、健康の保持や増進に関する包括的な支援を行う。

◎ 子ども医療費助成（拡充） 53,717 千円 [福祉]

子どもの健全な育成及び保護者の経済的負担の軽減を図るため、18歳までの子ども医療費の自己負担分を支援するとともに、経済的理由による受診控えを防ぐため、窓口負担無償化の対象を、非課税世帯の乳幼児から非課税世帯の18歳までの子どもに拡充する。

○ ひとり親家庭医療費助成事業（継続）	10,124 千円	[福祉]
〔ひとり親家庭の経済的負担の軽減を図るため、ひとり親家庭の世帯員の医療費の自己負担分を支援する。〕		
○ フッ化物洗口推進事業（継続）	1,525 千円	[健康・学教]
〔幼児期・学齢期のむし歯の予防及び健全な口腔を育成するために、むし歯予防の有効な手段であるフッ化物洗口について普及啓発を行うとともに、フッ化物洗口を行う市内保育園・認定こども園及び市内小中学校に対する支援を行う。〕		
○ 出生祝い商品券支給事業（継続）	10,309 千円	[福祉]
〔育児への経済的支援及び児童福祉の向上に資するため、出生児1人につき10万円の出生祝い商品券を支給する。〕		
○ 放課後児童健全育成事業（継続）	68,603 千円	[福祉]
〔保護者が日中家庭にいない小学生の放課後等における健全な居場所を確保するため放課後児童クラブを設置・運営する。〕		
○ 子どものための教育・保育給付事業（継続）	727,819 千円	[福祉]
〔子どもに係る教育・保育給付費を保育所等の施設に給付する。〕		
○ 保育対策促進事業（継続）	32,001 千円	[福祉]
〔保育時間の前後又は長期休業日等において、市内の保育所及び認定こども園が行う一時預かりや延長保育の体制整備に対して支援する。〕		
○ 障がい児通所支援・障がい児相談支援（継続）	112,903 千円	[福祉]
〔療育を必要とする子どもに対して、児童発達支援事業、放課後等デイサービス、保育所等訪問支援事業、相談支援事業に係る給付を行う。〕		
○ 子ども発達支援センター「こじか」運営事業（継続）	53,584 千円	[福祉]
〔地域の中核的な療育支援施設である児童発達支援センターを運営（指定管理）する。〕		
◎ 保育所等新型コロナウイルス感染症対策事業（新規）	7,600 千円	[福祉]
〔感染症対策の徹底を図るため、保育所、認定こども園及び放課後児童クラブが行う感染症対策経費を支援する。〕		
【令和3年度限り】		

高齢者・障がい者

- 高齢者等福祉タクシー利用助成事業（継続） 5,591 千円 [介長]

日常生活において、買物・通院などの移動手段に特に支援が必要な高齢者や障がい者に対して、タクシー券（1回300円×48枚/年）を交付する。

- 子ども食堂もポイントアップ!元気度アップ推進事業（継続） 3,882 千円 [介長]

65歳以上の高齢者を含む任意の団体が行う互助活動に対してポイントを付与し、地域の互助活動を活性化し、高齢者を地域全体で支える地域包括ケアの推進を図る。

- 「食」の自立支援事業（継続） 31,530 千円 [介長]

ひとり暮らしなど調理が困難な高齢者の食生活の改善と健康保持を図り、在宅での自立支援に資するため、給配食を実施する。

①一般会計 18,956 千円

→ 調理1食当たり 自己負担370円, 市助成315円

→ 上記とは別に委託業者への調理等支援分 3,713 千円

②介護保険特別会計 12,574 千円

→ 配食1食当たり 自己負担 0円, 市助成260円

- 障がい者等自発的活動支援事業（継続） 100 千円 [福祉]

障がい者等やその家族、地域住民等により構成された団体による地域における自発的な活動に要する経費の一部を支援する。

- 重度心身障がい者医療費事業（継続） 52,998 千円 [福祉]

重度心身障がい者（身体障害者手帳1級・2級, 療育手帳A1・A2, 身体障害者手帳3級であって療育手帳B1の方）を対象に、医療費を助成する。

- 障がい者自立支援給付事業（継続） 841,026 千円 [福祉]

障がい者等が、能力及び適性に応じ、自立した日常生活又は社会生活を営むことができるよう、必要な福祉サービスに係る給付を行う。

- ◎ 意思疎通支援事業・日常生活用具給付事業（拡充） 7,267 千円 [福祉]

障がい者等が、地域において、より円滑に日常生活を営めるよう、手話通訳士の派遣を個人利用から団体利用まで広げるとともに、日常生活用具給付の対象を拡大する。

医療・健康・扶助

○ 子どもインフルエンザ予防接種費用助成事業（継続） 7,074 千円 [健増]

季節性インフルエンザの感染の防止や重症化予防を図るため、6か月以上の乳児から18歳までの子どもに対してインフルエンザ予防接種費用の原則、全額助成を行う。
(1回当たり3,000円を上限)

○ 不妊治療費助成事業（継続） 1,800 千円 [健増]

不妊に悩む夫婦が安心して子どもを産み育てる環境づくりを推進するため、治療費の助成を行う。

◎ 予防接種事業（拡充） 41,962 千円 [健増]

予防接種法に基づく疾病や65歳以上を対象にしたインフルエンザ、肺炎球菌の予防接種を実施する。
→ 妊娠を希望する女性等に、新たに風しん予防接種費用を助成する。

○ 病院群輪番制病院事業（継続） 6,673 千円 [健増]

夜間・休日に必要な診察が受けられるよう、公益社団法人出水郡医師会が行う輪番での開院を2市1町（阿久根市、出水市、長島町）共同で支援する。

○ がん対策事業（継続） 30,771 千円 [健増]

早期発見・早期治療につなげるため、原則40歳以上の方を対象にがん検診（肺がん、子宮頸がん、乳がん、胃がん、大腸がん、前立腺がん等）を実施する。

○ 若年末期がん患者療養支援事業（継続） 540 千円 [福祉]

介護保険による介護サービス等を受けることができない40歳未満の若年末期がん患者及びその家族の経済的負担等の軽減に資するため、必要な療養サービス等の費用を支援する。

○ 生活困窮者自立支援事業（継続） 8,842 千円 [福祉]

生活困窮状態からの自立を支援するため、包括的・継続的な相談支援窓口を設置するとともに、学力に不安のある子どもを対象に、学習支援を実施する。

産 業

農林水産業

- 農業次世代人材投資事業（継続） 14,250 千円 [農政]

青年等（50歳未満）の就農意欲の喚起と就農後の定着を図るため、経営が不安定な就農直後（5年以内）に給付金を交付する。

- 壮年世代新規就農者支援事業（継続） 2,000 千円 [農政]

持続可能な力強い農業を実現するため、壮年世代（45歳以上55歳未満）の新規就農者を支援し、農業者の確保を図る。

- 産地づくり対策事業（継続） 11,250 千円 [農政]

生産性の高い農業による産地化を推進するため、農業生産の省力化・低コスト化・高品質化・経営合理化に向けた施設整備・作業機械導入に対し、補助金を交付する。

- 機構集積協力金交付事業（継続） 13,502 千円 [農政]

農地中間管理機構を活用した担い手への農地集積・集約化を加速するため、農地を貸し付けた地域及び個人に対し、交付金を交付する。

- 耕作放棄地解消対策事業（継続） 2,250 千円 [農政]

市内の耕作放棄地の再生を図るため、耕作放棄地を活用して農業生産活動を行う農業者等に対して、耕作放棄地の解消に係る経費の一部を補助する。

- 農地整備事業（中山間地域型）阿久根南部地区（継続） 15,108 千円 [農政]

阿久根南部地区において、地域農業の活性化及び生活環境の改善を図るため、県が行う農業生産基盤と農村生活環境基盤を総合的に整備する事業の事業費の一部を負担する。

- 農地耕作条件改善事業（継続） 13,107 千円 [農政]

水田の排水機能を改善し、安定した営農や高収益作物の作付拡大を図るため、暗渠排水の整備を行う。

- ◎ 農用水資源開発調査（新規） 8,200 千円 [農政]

慢性的な水不足を解消し、安定的な営農を図るため、県が行う井戸試掘に係る経費の一部を負担する。

- 多面的機能支払交付金事業（継続） 20,686 千円 [農政]
- 〔 農地・水路・農道等の農村資源を将来にわたり適切に守るため、保全管理活動や農業用水路の補修・改修を行う地域の取組に対し、交付金を交付する。〕
- 「食のまち阿久根」ブランド力強化事業（継続） 4,500 千円 [農政]
- 〔 華鶴和牛の浸透と地域経済の活性化を図り、生産者の生産意欲向上及び畜産業振興に資するため、バーベキュー大会を開催する。〕
- 鳥獣被害対策実践事業・有害鳥獣捕獲事業（継続） 25,835 千円 [農政・水林]
- 〔 有害鳥獣による農林産物被害、生活環境の悪化及び人身への危害を防止するため、有害鳥獣の捕獲等に要する経費に対し、補助金等を交付する。〕
- 森林環境譲与税事業（継続） 10,416 千円 [水林]
- 〔 林業経営の効率化及び森林管理の適正化のため、森林所有者に対して森林管理の意向調査を行うとともに、条件整備として対象区域の林道を整備する。〕
- 放置竹林解消等奨励交付金事業（継続） 1,000 千円 [水林]
- 〔 放置竹林の解消と未然防止、たけのこの生産増大と竹林資源の有効活用及び森林環境保全を図るため、竹林の賃貸借契約を締結した者に対し交付金を交付する。〕
- 竹林改良促進支援事業（継続） 2,175 千円 [水林]
- 〔 放置竹林を解消し、竹林改良及び竹材の安定的な供給体制の整備を促進するため、伐採した竹をパルプ用竹材として納入する者に対し、補助金を交付する。〕
- 漁業後継者就業支援事業（継続） 4,500 千円 [水林]
- 〔 漁業の持続的な発展のため、40歳未満の新規漁業後継者を支援し、漁業後継者の定着と産業振興を図る。〕
- あくね新鮮おさかな祭り（継続） 1,000 千円 [水林]
- 〔 水産のまち阿久根を市内外にPRし、交流人口の増加を図るとともに、地域水産業の振興に資するため、「あくね新鮮おさかな祭り」に対し、補助金を交付する。〕
- 水産物流通対策事業（継続） 15,000 千円 [水林]
- 〔 水揚量の増加を図るとともに、水産物の鮮度保持及び安全・安心な水産物の供給を図るため、阿久根漁港に水揚げする大型外来船等の氷代を補助する。〕

◎ 漁業用機器等修理費補助事業（新規） 5,485 千円 [水林]

漁業者の継続的な操業を支援するため、漁業用機器等の修理に要する経費の一部に対し、補助金を交付する。 【令和5年度終期】

◎ 種子島周辺漁業対策事業（新規） 180,837 千円 [水林]

JAXA（宇宙航空研究開発機構）の助成金及び県補助金を活用し、北さつま漁協が実施する共同利用施設（自動製氷貯氷施設）の整備等の経費の一部を支援する。

◎ 広域漁場整備事業（新規） 2,000 千円 [水林]

県が行うさつま地区広域漁場整備事業（イセエビを対象とする増殖礁の設置）に係る事業費の一部を負担する。

商工業

◎ 市内企業支援事業（継続・新規） 10,644 千円 [商観]

市内企業の雇用確保や人材育成につながる説明会、研修会を合同で開催するとともに、飲食店の店舗改修などの経費について補助を行い、市内企業への支援を行う。

①市内企業の合同企業説明会（継続） 160 千円

市内企業の雇用確保に資するため、鶴翔高校生等の就職希望者を対象に市内企業の魅力を一堂に発信する合同説明会を開催する。

②就職情報サイト事業所掲載支援事業（新規） 3,300 千円

市内企業と一体となって雇用促進を図るため、就職情報サイトへの市内企業情報掲載を支援する。 【令和5年度終期】

③市内企業の合同社員研修会（継続） 234 千円

市内企業で働く若手社員の育成と職場定着を図るため、就業意欲の向上や接遇などの研修会を開催する。

④地元人材雇用支援奨励金（新規） 3,000 千円

1年を超えて、市内企業に就労した地元人材の新規就労者及びその新規就労者を正規雇用した市内企業に対し、奨励金を交付する。 【令和8年度終期】

⑤「食のまち阿久根」活性化事業（継続） 3,000 千円

食のまち阿久根の魅力を最大限に引き出すため、飲食店の店舗改修や店員の制服新調などの経費の一部を補助する。

⑥外国人技能実習生入国時滞在費補助事業（新規） 950 千円

外国人技能実習生の受入れに伴い、市内事業者が負担した入国時の待機等に係る費用の一部を補助する。 【令和3年度限り】

◎ 創業支援事業（拡充） 2,300 千円 [商観]

創業の促進，産業の活性化を図るため，国の認定を受けた創業支援事業計画に基づき市内で新たに創業する個人・法人に対し，創業に要する経費の一部を補助するとともに，創業支援セミナーの開催費用の一部を補助する。 【令和4年度終期】

○ 鶴翔高校「3年A組の®」商品支援事業（継続） 1,000 千円 [商観]

人材育成と特産品のPRを図るため，地域と一体となった鶴翔高校「3年A組の®」シリーズの商品開発や販路拡大を支援する。

○ 産官学金連携事業（継続） 1,000 千円 [商観]

大学生と地元企業・金融機関とのマッチング支援や商談会参加サポート及び地域産品の販路拡大支援等を行う。

○ 物産品販路拡大事業（継続） 14,722 千円 [商観]

物産品の販路拡大を図るため，各種商談会や物産展等への出展や新商品の開発，阿久根産品普及に係る経費の一部を支援する。

①物産品販路拡大支援（継続） 1,000 千円

自社製品や技術等を広く市場に紹介，販路拡大につなげるために商談会等に出展する事業者に補助金を交付する。

②新商品開発支援事業（継続） 9,800 千円

本市の地域資源等の特色を生かし，市場ニーズを的確に捉えた新商品の開発に対して，3年間に限って開発に必要な経費の一部を補助する。【令和5年度終期】

③薩摩國広域輸出促進協議会参画事業（継続） 1,000 千円

海外市場の開拓，展開を行うため，薩摩川内市及び日置市と連携して，販路の拡大に向けた取組を行う。

◎ 「サンセット牛之浜景勝地」の道の駅整備事業（拡充） 10,263 千円 [都建]

阿久根が持つ多面的な魅力の創出や，地場産品等を提供する場とするため，南九州西回り自動車道（仮称）大川IC近くに，阿久根県立自然公園牛之浜景勝地を望む新たな道の駅の整備に向けた取組を行うとともに，その整備に必要な経費の基金積立てを行う。

つなぐ 観光・交流・インバウンド

地域コミュニティ等支援

- 集落支援員配置事業（継続） 8,075 千円 [総務]

集落支援員を2名配置し、集落と行政の橋渡しの役割を担い、地域の課題、問題等の情報収集や市との連絡調整を行う。

- 地域色（ちいきいろ）づくり事業（継続） 14,166 千円 [企調]

各地域が抱える課題を解決しコミュニティの充実を図るとともに、それぞれの地域の魅力あふれる豊かな地域色（ちいきいろ）づくりを支援する。【令和3年度終期】

- ◎ 子育て世帯移住支援事業（新規） 7,079 千円 [企調]

移住定住を促進し地域の活性化を図るため、市外から本市へ転入し、定住を目的とする子育て世帯に対し必要な補助を行い、円滑な移住・定住について支援する。

- 空き家活用支援事業（継続） 30,000 千円 [都建]

空き家の有効利用に重点を置き、これらを通じた移住定住の支援策を展開することで、空き家の解消及び地域コミュニティの活性化を図る。【令和4年度終期】

- 広報用放送施設助成事業（継続）【再掲】 17,300 千円 [総務]

災害時を含む情報伝達手段を確保し、住民の安全・安心の確保を図るとともに、地域コミュニティの活性化に資するため、各区が整備する広報用放送施設のデジタル化に要する経費や各世帯における戸別受信機の購入に要する経費等の一部を助成する。

- 市道等清掃活動補助事業（継続） 8,500 千円 [都建]

市道等の除草作業による地域の環境美化を図るとともに、視認性向上による安全性の向上及び各区のコミュニティ活動の活性化を推進するため、各区が行う市道等の清掃（除草）活動に対して補助金を交付する。

- 自治公民館整備事業補助（継続） 2,400 千円 [生学]

地域活動の活性化を図るため、自治活動の拠点となる自治公民館施設の整備に要する経費の一部を補助する。

○ 高齢者等福祉タクシー利用助成事業（継続）【再掲】 5,591 千円 [介長]

日常生活において、買物・通院などの移動手段に特に支援が必要な高齢者や障がい者に対して、タクシー券（1回300円×48枚/年）を交付する。

○ 乗合タクシー運行事業（継続） 4,950 千円 [企調]

公共交通の不便な地域において、交通手段を確保することを目的として、事前予約制による乗合タクシーを運行する事業者に対し、その経費を補助する。

観光・交流・インバウンド

◎ 「阿久根で縁結び」出会いサポート事業（拡充） 724 千円 [企調]

定住促進と地域活性化の推進のための取組として、肥薩おれんじ鉄道の車両の借上げを行い、結婚を望む独身の男女に出会いと交流の場を提供し、車両の中での婚活イベントを実施する。
→ 結婚に対する意識啓発を行うため、新たに独身者向けのセミナーを開催する。

○ 台湾台南市善化区との国際交流事業（継続） 3,442 千円 [企調]

友好交流協定を締結した台湾台南市善化区との交流を深めるとともに、国際感覚豊かな青少年の育成を図るための交流事業の実施や協定に基づいた民間交流事業の際に要する旅費の一部を助成する。

○ 寺島宗則旧家保存活用事業（継続） 3,868 千円 [商観]

幼少期から勉学に励み、日本の近代化をけん引した寺島宗則の旧家について、市民の憩いの場として管理するとともに、地域のおもてなし活動の支援を行う。

○ 阿久根市体験型観光コンテンツ開発等事業補助（継続） 1,000 千円 [商観]

本市への観光客の誘客及び観光客の滞在時間の拡大を図るため、民間事業者が体験型観光コンテンツの新規開発及び改良を行う際に要する経費の一部を補助する。

◎ 阿久根大島謎解きウォーキング事業（新規） 3,009 千円 [商観]

豊かな松林や白い砂浜と青い海が美しい阿久根大島への誘客を図るため、阿久根大島においてウォーキングイベントを実施する。

○ 阿久根みどこい祭り（継続） 6,500 千円 [商観]

交流人口の増加による地域経済の発展を図るため、市の一大イベントとして実施する「阿久根みどこい祭り」に対し、補助金を交付する。

◎ フィルムコミッション事業（拡充） 2,406 千円 [商観]

本市の観光PR及びロケ地誘致を行うため、映画・テレビ関係者等が集まる全国ふるさと甲子園に出展するとともに、全編本市で撮影された小川紗良監督の映画「海辺の金魚」の広告宣伝に係る経費の一部を支援する。

○ 地域おこし協力隊事業（継続） 13,141 千円 [商観]

本市の地域活性化を図るため、豊かな自然や食をはじめとした地域資源を活用し、観光資源として企画・商品化するため、地域おこし協力隊を活用する。

◎ 番所丘公園オートキャンプ場整備事業（新規） 27,143 千円 [都建]

番所丘公園の更なる活用とにぎわい創出を図るため、南九州西回り自動車道（仮称）西目ⅠCの整備を見据え、おまつり広場について、オートキャンプ場整備の設計、トイレ改修などを行うとともに、東シナ海の眺望を確保するため、樹木の伐開を行い、景観の保全を図る。

◎ 「サンセット牛之浜景勝地」の道の駅整備事業（拡充）【再掲】 10,263 千円 [都建]

阿久根が持つ多面的な魅力の創出や、地場産品等を提供する場とするため、南九州西回り自動車道（仮称）大川ⅠC近くに、阿久根県立自然公園牛之浜景勝地を望む新たな道の駅の整備に向けた取組を行うとともに、その整備に必要な経費の基金積立てを行う。

○ ふるさと景観整備事業（国道3号等沿線樹木伐採事業）（継続） 3,000 千円 [都建]

阿久根県立自然公園牛之浜景勝地を望む国道3号南部地区の海岸通り等において、樹木を伐採することにより、阿久根の魅力のひとつである海岸景観の保全を図る。

○ 風テラスあくね吹奏楽フェスティバル（継続） 597 千円 [生学]

音楽関係者から高く評価されている風テラスあくね（阿久根市民交流センター）ホールの音響性能を市内外に広くPRする機会として県内の主な高校吹奏楽部を招待し、吹奏楽フェスティバルを開催する。

教 育

- 阿久根中学校生徒通学支援事業（継続） 582 千円 [教総]
- 〔 大川中学校閉校後の通学手段を確保するため、大川地区から阿久根中学校に通学する生徒に対し、バスの定期券購入費用を補助する。 〕
- フッ化物洗口推進事業（継続）【再掲】 1,525 千円 [健増・学教]
- 〔 幼児期・学齢期のむし歯の予防及び健全な口腔を育成するために、むし歯予防の有効な手段であるフッ化物洗口について普及啓発を行うとともに、フッ化物洗口を行う市内保育園・認定こども園及び市内小中学校に対する支援を行う。 〕
- アクネ大使等による学習の場づくり事業（継続） 1,000 千円 [企調]
- 〔 まちづくりはひとづくりとの視点から次代を担う人材の育成に資するため、アクネ大使等による講演会等を市内の子ども達向けに定期的を実施する。【令和3年度終期】 〕
- 小中学校のICT教育（継続） 53,339 千円 [教総・学教]
- 〔 児童生徒の学力向上や情報活用能力の育成を図るため、令和2年度までに整備したICT環境を活用し、学習活動の充実を図る。 〕
- 小中学校校舎等維持・整備事業（継続）【再掲】 33,469 千円 [教総]
- 〔 児童生徒の学習環境の向上及び小中学校の校舎等の長寿命化を図るため、校舎の改修等を行う。
→ 小学校石垣等補修工事・中学校トイレ改修工事・校舎耐力度調査 等 〕
- 特別支援教育支援員配置事業（継続） 29,843 千円 [学教]
- 〔 教育上の特別な配慮を必要とする児童生徒に対し、適切な就学を支援するため、特別支援教育支援員を配置する。（小学校6校11名、中学校2校3名） 〕
- ◎ あくねよかところ教育（キャリア教育推進）事業（新規） 2,100 千円 [学教]
- 〔 次世代を担う子どもたちを育成するため、地元の方々による講演会や職場体験を実施し、暮らしや地元産業の魅力を伝える取組を行う。 〕
- 学校給食地産地消推進事業（継続） 2,000 千円 [給食]
- 〔 地場産物を活用した料理や食文化、地域の産業等への児童生徒の関心を深める食育の機会に資するため、阿久根産の食材を取り入れた学校給食を小中学校へ提供する。 〕

文 化

文化・芸術・地域づくり

- 華の50歳組歓迎レセプション事業（継続） 1,838 千円 [企調]

50歳となる同窓生が一堂に会する機会として、小学校運動会『華の50歳組』前日に歓迎レセプションを開催する。

- 風テラスあくね（阿久根市民交流センター）管理（継続） 27,992 千円 [生学]

文化・生涯学習活動の充実、様々な交流が生まれる拠点として、風テラスあくね（阿久根市民交流センター）を管理・運営する。

- 風テラスあくね吹奏楽フェスティバル（継続）【再掲】 597 千円 [生学]

音楽関係者から高く評価されている風テラスあくね（阿久根市民交流センター）ホール之音響性能を市内外に広くPRする機会として県内の主な高校吹奏楽部を招待し、吹奏楽フェスティバルを開催する。

- 自主文化事業（継続） 10,806 千円 [生学]

市民に文化芸術への関心や興味を持ってもらうために、コンサートや映画などの自主文化事業を実施し、文化活動の活性化や交流人口の増大を図る。

- 図書館運営（継続） 33,288 千円 [生学]

市民の読書に親しむ環境を提供するため、新刊書を含む図書の実績を図るとともに、市民の利便性に配慮した図書館運営等を行う。

①図書購入 4,000 千円

②図書館及び郷土資料館運営委託（指定管理）等 28,755 千円

- ◎ 文化財保存事業（神舞本奉納）（新規） 3,000 千円 [生学]

県の指定無形民俗文化財である神舞の継承と地域コミュニティの活動促進を図るため、保存会に対して、本奉納に係る経費の一部を支援する。 【令和3年度限り】

- 郷土芸能育成補助（継続） 400 千円 [生学]

郷土に古くから伝承された郷土芸能活動の維持・保全を図るため、8つの郷土芸能の保存会に対して活動経費の一部（定額5万円）を支援する。

○ 地域色（ちいきいろ）づくり事業（継続）【再掲】 14,166 千円 [企調]

各地域が抱える課題を解決しコミュニティの充実を図るとともに、それぞれの地域の魅力あふれる豊かな地域色（ちいきいろ）づくりを支援する。 【令和3年度終期】

○ 自治公民館整備事業補助（継続）【再掲】 2,400 千円 [生学]

地域活動の活性化を図るため、自治活動の拠点となる自治公民館施設の整備に要する経費の一部を補助する。

スポーツ

○ スポーツ活動推進事業（継続） 96,807 千円 [ス推]

スポーツ合宿等の誘致を行い、市民の生涯スポーツ活動の推進を図るため、マラソン大会や駅伝大会等への経費の一部を補助するとともに、総合運動公園等の施設の管理や備品の整備を行う。

①各種スポーツ大会等の開催経費等の補助等 8,355 千円

・九州高校選抜駅伝競走大会補助 3,300 千円

・ボンタンロードレース大会補助 3,200 千円

・合宿誘致推進事業補助 700 千円

②総合運動公園施設等の管理 67,736 千円

・総合体育館軒天改修 9,969 千円

・多目的雨天屋内運動場改修工事設計 4,267 千円

・体育機器類整備 1,638 千円

・野球場バックスクリーン修繕 1,598 千円

○ B & G海洋センター管理（継続） 13,740 千円 [ス推]

市民の利用増を図り、生涯スポーツを推進するため、プールの一般開放に伴う監視業務委託など施設管理を行うほか、小学生を対象としたチャレンジアップスイミング等を開催する。

環 境

◎ 小型合併処理浄化槽設置整備事業（拡充） 55,249 千円 [市環]

生活排水による公共用水域の水質汚濁を防止し、汚水処理人口普及率の引上げを行うため、住宅に小型合併処理浄化槽を設置する者に対し、補助金を交付する。

→ 環境負荷の大きい「単独処理浄化槽・くみ取り槽」から「小型合併処理浄化槽」への転換を促進するため、補助制度を見直し、補助の増額や対象工事の追加を行う。

- ・単独処理浄化槽・くみ取り槽からの転換に対する補助を増額
- ・くみ取り槽から転換する場合に必要な宅内配管工事に対する補助を追加
- ・市内事業者が施工する場合に、補助を10万円増額
- ・新築住宅に対する補助を廃止（令和3年度のみ経過措置あり）

○ 海岸漂着物対策推進事業（継続） 28,732 千円 [市環]

毎年ウミガメの上陸・産卵が見られる市内の海岸の自然環境を維持・保全するため、海岸に漂着するごみ等の漂着物を除去する。

○ 生ごみ堆肥化事業（継続） 24,729 千円 [市環]

ごみ処理費用の軽減やCO2の削減、資源循環型社会の構築を目指し、生ごみの減量化を図るため、市内63地区において生ごみを分別回収し、堆肥化するとともに、各区等の利用希望に基づいて配布する。

○ 葬斎場長寿命化改修事業（継続）【再掲】 72,132 千円 [市環]

火葬場（葬斎場佛石の里）長寿命化計画に基づき、老朽化した火葬炉の更新や施設備品の修繕を行う。

◎ 脇本市有林松くい虫防除（新規） 930 千円 [水林]

下村地区脇本海岸に植樹された松林の保安林機能を維持するために、松くい虫等の駆除及びまん延防止を行う。

◎ 脇本漁港深田地区トイレ設置事業（新規） 10,319 千円 [水林]

脇本漁港深田地区の環境整備を図り、漁港利用者の利便性向上に資するため、身体障がい者用トイレを備えたトイレの整備を行う。

その他

持続可能な行財政運営

○ 国・県との人事交流派遣事業（継続） [総務]

○ 集落支援員の活用（継続） [総務]

○ 地域おこし協力隊の活用（継続） [商観]

○ 地方交付税措置のある市債の発行 [財政]

後年度の財政負担の軽減化に資するため、元利償還に対して、地方交付税による措置率の高い市債を活用する。

①過疎対策事業債（元利償還金の70%に交付税措置）	4億26百万円
②緊急浚渫推進事業債（元利償還金の70%に交付税措置）	5百万円
③臨時財政対策債（元利償還金の100%に交付税措置）	3億50百万円

○ 決算剰余金等の活用【令和2年度補正第9号】 [財政]

令和元年度の決算剰余金等を活用し、令和3年度以降の予算の財源に活用するため基金へ積増しや繰戻しを行う。

①財政調整基金	5億75百万円
②市有施設整備基金	1億47百万円
③地域振興基金	4百万円

○ 特定目的基金の効果的な活用 [財政]

各基金の目的に適切した計画的な積立て及び取崩しを実施し、変化する財政需要に対応しつつ、年度間の財政負担の平準化を図る。

①財政調整基金繰入金	4億88百万円
②市有施設整備基金繰入金	95百万円
③市民交流施設整備基金繰入金	22百万円
④ふるさと創生基金繰入金	2百万円
⑤読書推進基金繰入金	1百万円
⑥人材育成基金繰入金	1百万円
⑦地域振興基金繰入金	1億46百万円

(2) まちづくりビジョン関連の主な事業

地域の資源を生かした「にぎわい」のあるまち

市内企業支援事業



市内企業の雇用確保に資するため、鶴翔高校生等を対象に市内企業の魅力を一堂に発信する合同説明会を実施するとともに、地元人材の就労や地元企業の人材確保の取組支援など様々な市内企業の支援を行います。

○令和3年度事業費 11百万円

地域の魅力が広がる「つながり」のまち

子育て世帯移住支援事業

移住定住を促進し、地域の活性化を図るため、必要な費用について支援を行うとともに、本市の暮らしやすさをPRし、子育て世帯の移住につなげる取組を行います。

○令和3年度事業費 7百万円



支え合い生き生きと暮らせる健やかなまち

妊娠・出産・育児の切れ目のない支援



妊娠から小学校就学までの間において、家庭ごとに専任の保健師を担当させ、各家庭を訪問するなどにより、相談しやすい環境づくりを行い、出産に関する不安や出産後の子育てに関する悩みの解消に努めます。

また、6か月以上18歳以下の子どもを対象にインフルエンザ予防接種に対する原則、全額助成を行います。(1回当たり3,000円を上限)

○令和3年度事業費 18百万円

快適・安全で潤いとやすらぎのあるまち

住宅整備事業



公営住宅等長寿命化計画に基づき、計画的な改修等を進めるとともに、生活スタイルに即した住環境を整備し、居住性の向上を図ります。

○令和3年度事業費 70百万円

豊かな心が育まれ文化の薫るまち

小中学校のICT教育

児童生徒の学力向上や情報活用能力の育成を図るため、令和2年度までに整備したICT環境を活用し、学習活動の充実を図ります。

○令和3年度事業費 53百万円



協働・連携で明るい未来を開くまち

地域色(ちいきいろ)づくり事業



各地域が抱える課題を解決し、コミュニティの充実を図るとともに、それぞれの地域が魅力あふれる地域を創るため、健康づくりや防災活動等への取組実績に応じた補助金を交付します。

○令和3年度事業費 14百万円

(3) あくね応援寄附金（ふるさと納税）活用事業

○観光の振興・施設充実のための事業

～観光資源の更なる魅力向上に向けた取組～

観光の振興を図るため、にぎわい交流館阿久根駅や寺島宗則記念館などにおいて、観光客に対し、阿久根の魅力PRを強化するとともに、広く市民にも利用される取組を推進します。



○自然環境，地域景観の保全のための事業

～阿久根の魅力 海岸風景の保全を図る～



阿久根県立自然公園牛之浜景勝地を望む国道3号南部地区の海岸通り等において、樹木を伐採することにより東シナ海に面した阿久根の美しい海岸線の景観を保全します。

○教育環境の充実，子育て支援のための事業

～教育環境の充実と地元産品による食育の推進を図る～

地場産物を活用した料理や食文化，地域の産業等への関心を深める機会に資するため，阿久根産の食材を取り入れた学校給食を小中学校へ提供します。



令和3年度あくね応援寄附金活用額 合計 1億3,000万円

～令和3年度活用事業～

令和3年度に実施される以下の事業に係る費用の一部として活用しています。（※金額は活用額です。）

○観光の振興，施設充実のための事業 2,000万円

- ・ 笠山観光農園管理業務 300万円
- ・ にぎわい交流館阿久根駅運営事業 1,000万円
- ・ 番所丘公園樹木伐開業務 500万円
- ・ 寺島宗則記念館管理運営業務 200万円

○地域産業の振興，地域活性化のための事業 2,600万円

- ・ 地域色（ちいきいろ）づくり事業 1,000万円
- ・ 子育て世帯移住支援事業 700万円
- ・ 新商品開発支援事業 900万円

○自然環境，地域景観の保全のための事業 1,700万円

- ・ 小型合併処理浄化槽設置整備事業 900万円
- ・ 海岸漂着物対策推進事業 500万円
- ・ ふるさと景観整備事業 300万円

○健康・福祉の充実のための事業 3,100万円

- ・ がん対策事業 2,000万円
- ・ 高齢者等福祉タクシー利用助成事業 500万円
- ・ 子どもインフルエンザ予防接種費用助成事業 600万円

○教育環境の充実，子育て支援のための事業 3,600万円

- ・ 子ども医療費助成事業 3,000万円
- ・ 小中学校通学運行事業 400万円
- ・ 学校給食地産地消推進事業 200万円

(参考)

市町村交付金（社会保障財源化分）が充てられる社会保障４経費その他社会保障施策に要する経費

【歳入】・市町村交付金（社会保障財源化分）

207,000 千円

【歳出】・市町村交付金（社会保障財源化分）を充てた社会保障４経費その他社会保障施策に要する経費

4,330,147 千円

(単位：千円)

分類	款	項	目	事業名	対象予算額	特定財源			一般財源	
						国県支出金	地方債	その他	引上げ分の地方消費税 (社会保障財源化分の市町村交付金)	その他
社会福祉	3	1	2	心身障がい者福祉事業	64,681	35,125		1	2,903	26,652
	3	1	2	障がい者自立支援事業	1,012,709	751,927		5,475	25,077	230,230
	3	1	3	高齢者施設福祉事業	148,036			24,697	12,115	111,224
	3	2	1	児童福祉事業	179,048	54,255		33	12,254	112,506
	3	2	2	児童手当支給事業	250,805	211,935			3,818	35,052
	3	2	4	放課後児童健全育成事業	70,847	43,524			2,684	24,639
	3	2	5	保育施設運営事業	768,477	543,021		14,485	20,723	190,248
	3	3	2	生活保護扶助事業	309,150	230,966		1,200	7,562	69,422
社会保険	3	1	1	国民健康保険特別会計繰出金	318,615	118,069			19,699	180,847
	3	1	3	介護健康保険特別会計繰出金	532,646	44,188			47,979	440,479
保健衛生	3	1	8	後期高齢者医療事業	559,506	104,176			44,725	410,605
	4	1	1	保健予防事業	7,505				737	6,768
	4	1	1	母子保健事業	17,158	1,738		124	1,502	13,794
	4	1	2	健康増進事業	33,176	478		29,702	294	2,702
	4	1	3	予防事業	57,788	1,613		6,000	4,928	45,247
合 計					4,330,147	2,141,015		81,717	207,000	1,900,415

※ 引上げ分の地方消費税収入（市町村交付金分を含む。）については、社会保障４経費その他社会保障施策（社会福祉、社会保険及び保健衛生に関する施策をいう。）に要する経費に充てるとされました。

