

# 阿久根市の給与・定員管理等について

## 1 総括

### (1) 人件費の状況（普通会計決算）

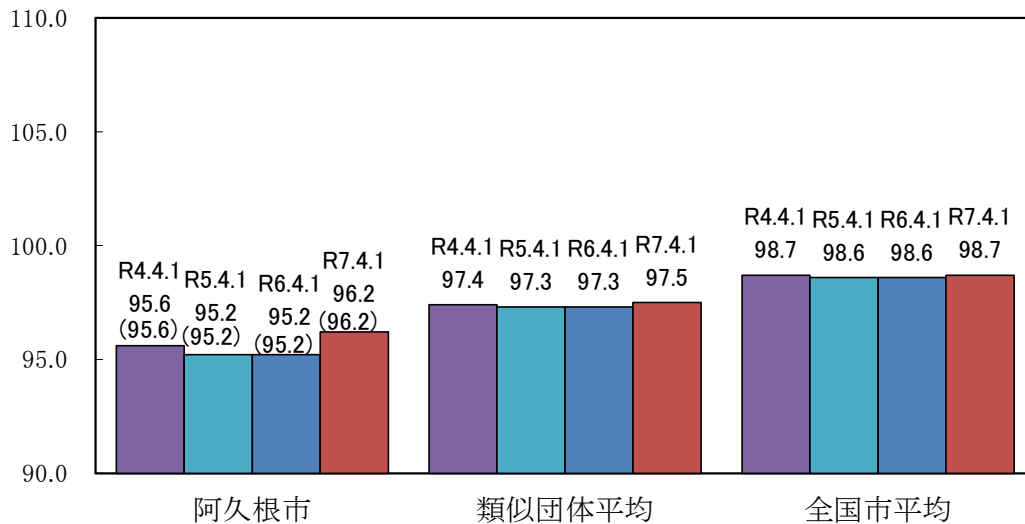
| 区分  | 住民基本台帳人口<br>令和6年1月1日 | 歳出額<br>A         | 実質収支          | 人件費<br>B        | 人件費率<br>B/A | (参考)<br>5年度の人件費率 |
|-----|----------------------|------------------|---------------|-----------------|-------------|------------------|
| 6年度 | 人<br>18,538          | 千円<br>13,961,558 | 千円<br>546,800 | 千円<br>2,079,368 | %<br>14.9   | %<br>14.7        |

### (2) 職員給与費の状況（普通会計決算）

| 区分  | 職員数<br>A | 給与            |              |               |                 | 計<br>B      | (参考)一人当たり<br>給与費 | (参考)類似団体平均<br>一人当たり給与費 |
|-----|----------|---------------|--------------|---------------|-----------------|-------------|------------------|------------------------|
|     |          | 給料            | 職員手当         | 期末・勤勉手当       |                 |             | 千円               | 千円                     |
| 6年度 | 人<br>197 | 千円<br>696,195 | 千円<br>91,377 | 千円<br>274,143 | 千円<br>1,061,715 | 千円<br>5,389 | 千円<br>6,123      |                        |

- (注) 1 職員手当には、退職手当負担金は含まれていません。  
 2 職員数は、令和6年4月1日現在の人数です。また、任期付短時間勤務職員、暫定再任用職員（短時間勤務）、定年前再任用短時間勤務及び会計年度任用職員を含みません。  
 3 給与費については、任期付短時間勤務職員、暫定再任用職員（短時間勤務）及び定年前再任用短時間勤務職員の給与費が含まれていますが、会計年度任用職員の給与費は含まれていません。

### (3) ラスパイレス指数の状況（各年4月1日現在）



- (注) 1 ラスパイレス指数とは、全地方公共団体の一般行政職の給料月額を同一の基準で比較するため、国の職員数（構成）を用いて学歴や経験年数の差による影響を補正し、国の行政職俸給表（一）適用職員の俸給月額を100として計算した指数です。  
 2 ( ) 書きの数値は、地域手当補正後ラスパイレス指数を指します。地域手当補正後ラスパイレス指数とは、地域手当を加味した地域における国家公務員と地方公務員の給与水準を比較するため、地域手当の支給割合を用いて補正したラスパイレス指数です。  
 (補正前のラスパイレス指数 × (1 + 当該団体の地域手当支給割合) / (1 + 国の指定基準に基づく地域手当支給割合) により算出しています。)  
 3 類似団体平均とは、人口規模、産業構造が類似している団体のラスパイレス指数を単純平均したものです。  
 4 ラスパイレス指数（地域手当補正後ラスパイレス指数を含む）の算出に当たっては、60歳に達した日後の最初の4月1日以後に支給される給料月額について、本来の給料月額の7割水準に設定される職員を除いています。

(4) 給与改定の状況

①月例給

| 区分  | 人事委員会の勧告  |            |            |             | 給与改定率     | (参考)<br>国の改定率 |
|-----|-----------|------------|------------|-------------|-----------|---------------|
|     | 民間給与<br>A | 公務員給与<br>B | 較差<br>A-B  | 勧告<br>(改定率) |           |               |
| 7年度 | 円<br>—    | 円<br>—     | 円<br>( —%) | %<br>—      | %<br>3.68 | %<br>3.62     |

(注) 阿久根市では、人事委員会を設置していません。

②特別給(期末・勤勉手当)

| 区分  | 人事委員会の勧告      |                |           |              | 年間支給月数    | (参考)<br>国の年間<br>支給月数 |
|-----|---------------|----------------|-----------|--------------|-----------|----------------------|
|     | 民間の<br>支給割合 A | 公務員の<br>支給月数 B | 較差<br>A-B | 勧告<br>(改定月数) |           |                      |
| 7年度 | 月<br>—        | 月<br>—         | 月<br>—    | 月<br>—       | 月<br>4.65 | 月<br>4.65            |

(注) 阿久根市では、人事委員会を設置していません。

(5) 社会の公務の変化に応じた給与制度の整備(給与制度のアップデート)の実施状況について

【概要】国家公務員給与においては、行政職俸給表(一)において3級から7級までの初号近辺の号俸をカットし、これらの級の初号の俸給月額の上上げを行うとともに、8級から10級の隣接する級間での俸給月額の重なるの解消等を行っている。その他、各種手当について見直しを行っている。

①給料表の見直し

[ 実施 ] ・ 未実施 ]

給料表の改定実施時期：令和7年4月1日

一般行政職の給料表について、国の見直し内容を踏まえ、3級から7級までの初号近辺の号給をカットし、これらの級の初号の給料月額の上上げを実施しました。

②地域手当の見直し

支給内容(国基準における場合の支給割合及び阿久根市の支給割合)

阿久根市では、地域手当を支給していません。

③その他の見直し内容

扶養手当、通勤手当及び管理職員特別勤務手当について、国と同様に見直しを実施しました。(令和7年4月1日実施)

(6) 特記事項

平成25年4月から平成27年3月まで全職員の給料を4～10%減額して支給しました。

平成27年4月から平成29年3月まで全職員の給料を2～5%減額して支給しました。

平成29年4月から平成31年3月まで全職員の給料を1～5%減額して支給しました。

## 2 職員の平均給与月額、初任給等の状況

### (1) 職員の平均年齢、平均給料月額及び平均給与月額の状況（令和7年4月1日現在）

#### ①一般行政職

| 区 分  | 平均年齢   | 平均給料月額    | 平均給与月額    | 平均給与月額<br>(国比較ベース) |
|------|--------|-----------|-----------|--------------------|
| 阿久根市 | 38.9 歳 | 295,500 円 | 335,103 円 | 314,580 円          |
| 鹿児島県 | 43.0 歳 | 322,300 円 | 401,908 円 | 352,685 円          |
| 国    | 41.9 歳 | 332,237 円 | —         | 414,480 円          |
| 類似団体 | 42.6 歳 | 327,221 円 | 383,976 円 | 354,371 円          |

#### ②技能労務職

阿久根市には、技能労務職員はいません。

### (2) 職員の初任給の状況（令和7年4月1日現在）

| 区 分   |       | 阿久根市      | 鹿児島県      | 国         |
|-------|-------|-----------|-----------|-----------|
| 一般行政職 | 大 学 卒 | 213,600 円 | 221,100 円 | 220,000 円 |
|       | 高 校 卒 | 188,000 円 | 189,000 円 | 188,000 円 |

### (3) 職員の経験年数別・学歴別平均給料月額の状況（令和7年4月1日現在）

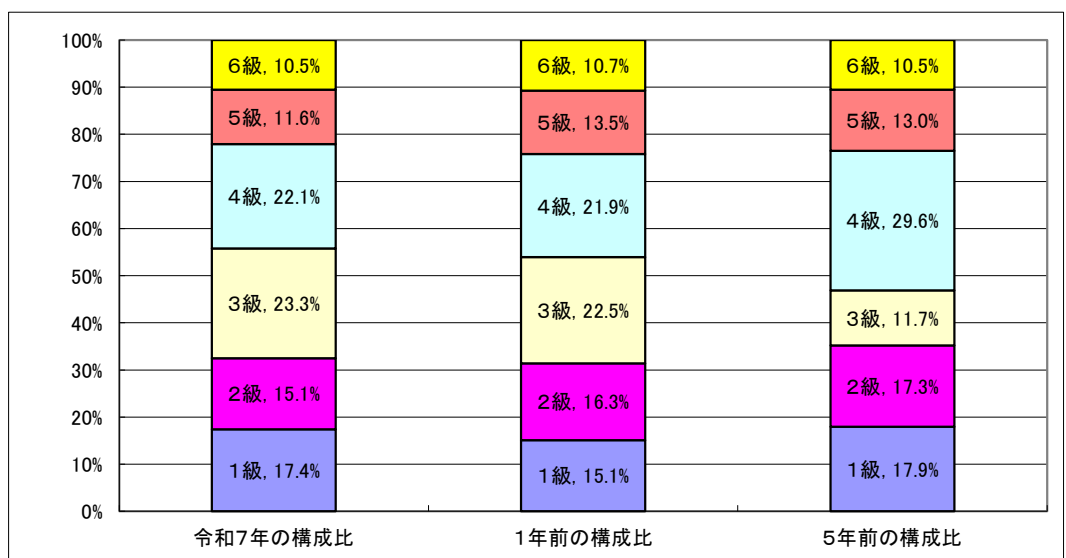
| 区 分   |       | 経験年数10年   | 経験年数20年   | 経験年数25年   | 経験年数30年   |
|-------|-------|-----------|-----------|-----------|-----------|
| 一般行政職 | 大 学 卒 | 262,575 円 | 339,500 円 | 400,900 円 | — 円       |
|       | 高 校 卒 | 247,200 円 | — 円       | — 円       | 393,600 円 |

### 3 一般行政職の級別職員数等の状況

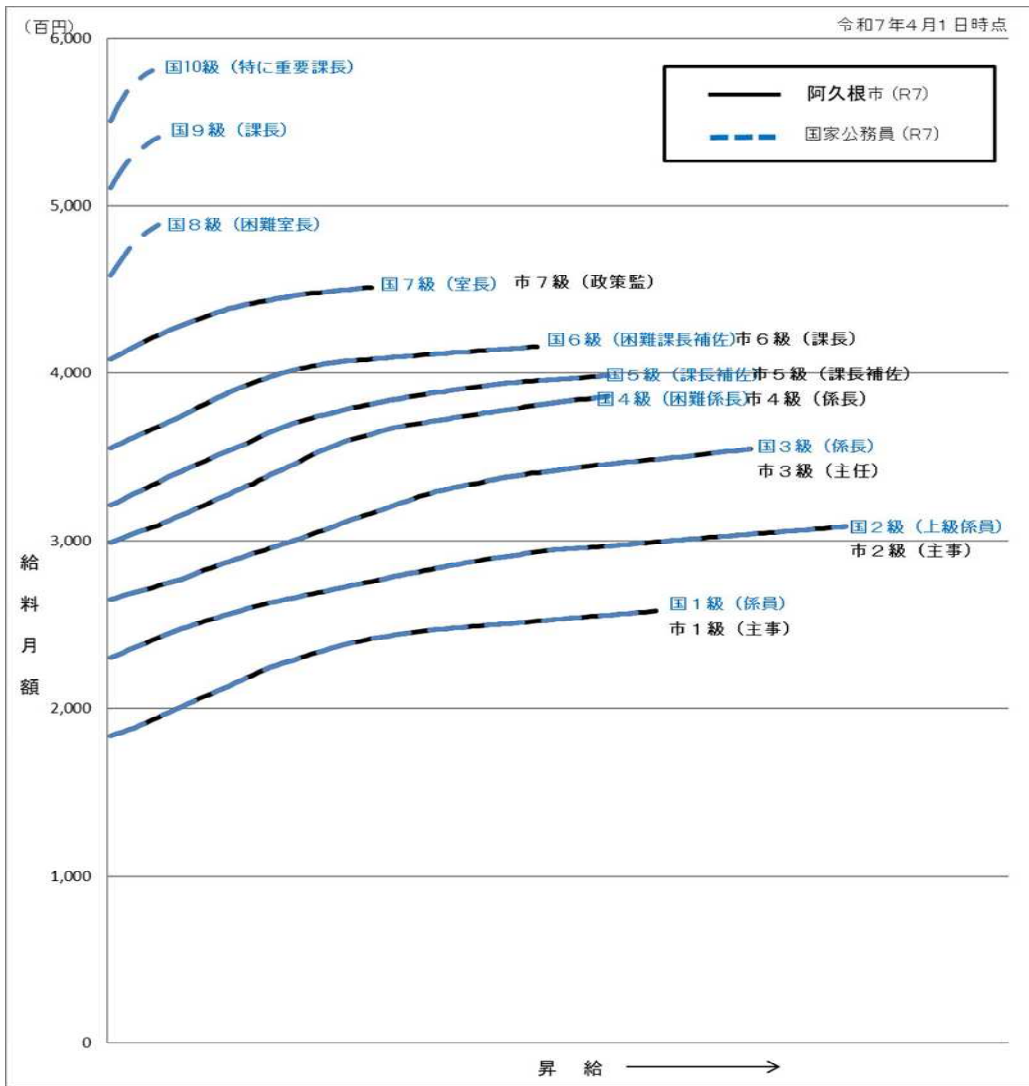
#### (1) 一般行政職の級別職員数及び給料表の状況（令和7年4月1日現在）

| 区分  | 標準的な職務内容      | 職員数 | 構成比   | 1号給の給料月額 | 最高号給の給料月額 |
|-----|---------------|-----|-------|----------|-----------|
| 1 級 | 主事補・技師補・主事・技師 | 30人 | 17.4% | 183,500円 | 258,100円  |
| 2 級 | 主事・技師         | 26人 | 15.1% | 230,000円 | 308,500円  |
| 3 級 | 主任            | 40人 | 23.3% | 265,300円 | 354,700円  |
| 4 級 | 係長・園長・主査      | 38人 | 22.1% | 298,800円 | 386,100円  |
| 5 級 | 課長補佐等         | 20人 | 11.6% | 321,300円 | 398,200円  |
| 6 級 | 課長等           | 18人 | 10.5% | 355,200円 | 415,700円  |
| 7 級 | 政策監           | 0人  | 0.0%  | 408,300円 | 450,900円  |

- (注) 1 阿久根市の給与条例に基づく給料表の級区分による職員数です。  
 2 標準的な職務内容とは、それぞれの級に該当する代表的な職務です。



(2) 国との給料表カーブ比較表（行政職（一））（令和7年4月1日現在）



(3) 昇給への人事評価の活用状況（一般行政職）（阿久根市）

| 令和7年度中における運用    | 管理職員    |           | 一般職員    |           |
|-----------------|---------|-----------|---------|-----------|
|                 | 昇給可能な区分 | 昇給実績がある区分 | 昇給可能な区分 | 昇給実績がある区分 |
| イ. 人事評価を活用している  | ○       |           | ○       |           |
| 活用している昇給区分      |         |           |         |           |
| 上位、標準、下位の区分     | ○       |           | ○       | ○         |
| 上位、標準の区分        |         | ○         |         |           |
| 標準、下位の区分        |         |           |         |           |
| 標準の区分のみ(一律)     | /       |           | /       |           |
| ロ. 人事評価を活用していない |         |           |         |           |
| 活用予定時期          |         |           |         |           |

#### 4 職員の手当の状況

##### (1) 期末手当・勤勉手当

| 阿久根市   | 鹿児島県   | 国  |
|--|--|--|
| 1人当たり平均支給額(6年度)<br>1,416 千円  | 1人当たり平均支給額(6年度)<br>1,783 千円  | —  |
| (6年度支給割合)<br>期末手当 2.50 月分<br>勤勉手当 2.10 月分<br>( 1.400 月分) ( 1.000 月分) | (6年度支給割合)<br>期末手当 2.45 月分<br>勤勉手当 2.05 月分<br>( 1.375 月分) ( 0.975 月分) | (6年度支給割合)<br>期末手当 2.50 月分<br>勤勉手当 2.10 月分<br>( 1.400 月分) ( 1.000 月分) |
| (加算措置の状況)<br>職制上の段階、職務の級等による加算措置<br>・役職加算 5%~12%<br>・管理職加算 —         | (加算措置の状況)<br>職制上の段階、職務の級等による加算措置<br>・役職加算 5%~20%<br>・管理職加算 10%       | (加算措置の状況)<br>職制上の段階、職務の級等による加算措置<br>・役職加算 5%~20%<br>・管理職加算 10%~25%   |

(注) ( )内は、暫定再任用職員に係る支給割合です。

##### ○勤勉手当への人事評価の活用状況(一般行政職)(阿久根市)

| 令和7年度中における運用    | 管理職員     |            | 一般職員     |            |
|-----------------|----------|------------|----------|------------|
| イ. 人事評価を活用している  | ○        |            | ○        |            |
| 活用している成績率       | 支給可能な成績率 | 支給実績がある成績率 | 支給可能な成績率 | 支給実績がある成績率 |
| 上位、標準、下位の成績率    | ○        |            | ○        | ○          |
| 上位、標準の成績率       |          | ○          |          |            |
| 標準、下位の成績率       |          |            |          |            |
| 標準の成績率のみ(一律)    |          |            |          |            |
| ロ. 人事評価を活用していない |          |            |          |            |
| 活用予定時期          |          |            |          |            |

##### (2) 退職手当(令和7年4月1日現在)

| 阿久根市               |            |             | 国        |                           |              |
|--------------------|------------|-------------|----------|---------------------------|--------------|
| (支給割合)             | 自己都合       | 勸奨・定年       | (支給割合)   | 自己都合                      | 応募認定・定年      |
| 勤続20年              | 19.6695 月分 | 26.3655 月分  | 勤続20年    | 19.6695 月分                | 24.586875 月分 |
| 勤続25年              | 28.0395 月分 | 33.27075 月分 | 勤続25年    | 28.0395 月分                | 33.27075 月分  |
| 勤続35年              | 39.7575 月分 | 47.709 月分   | 勤続35年    | 39.7575 月分                | 47.709 月分    |
| 最高限度               | 47.709 月分  | 47.709 月分   | 最高限度     | 47.709 月分                 | 47.709 月分    |
| その他の加算措置           |            |             | その他の加算措置 | 定年前早期退職特例措置<br>(割増率2~45%) |              |
| 鹿児島県市町村総合事務組合条例による |            |             |          |                           |              |
|                    | 自己都合       | 勸奨・定年       |          |                           |              |
| 1人当たり平均支給額         | 6,150 千円   | 21,326 千円   |          |                           |              |

(注) 1 退職手当の1人当たり平均支給額は、6年度に退職した職員(会計年度任用職員を除く)に支給された平均額です。

2 「応募認定・定年」のうち「定年」には、定年退職及び定年引上げ前の定年年齢に達した日以後その者の非違によることなく退職した場合があります。

##### (3) 地域手当

阿久根市では、地域手当を支給しておりません。

(4) 特殊勤務手当（令和7年4月1日現在）

| 支給実績(6年度決算)            |            |            | 0 千円            |                               |
|------------------------|------------|------------|-----------------|-------------------------------|
| 支給職員1人当たり平均支給年額(6年度決算) |            |            | 0 円             |                               |
| 職員全体に占める手当支給職員の割合(6年度) |            |            | 0.0 %           |                               |
| 手当の種類(手当数)             |            |            | 0               |                               |
| 手当の名称                  | 主な支給対象職員   | 主な支給対象業務   | 支給実績<br>(6年度決算) | 左記職員に対する支給単価                  |
| 行旅人取扱手当                | 生活保護事務従事職員 | 行旅病人、死亡人取扱 | 0 千円            | 病人取扱 日額300円<br>死亡人取扱 1回1,000円 |
| 感染症等防疫作業手当             | 衛生担当職員     | 防疫・防除作業    | 0 千円            | 日額200円                        |
| 家畜伝染病作業手当              | 農政担当職員     | 防疫・防除作業    | 0 千円            | 日額500円                        |
| 病虫害防除作業手当              | 農政担当職員     | 防疫・防除作業    | 0 千円            | 日額500円                        |
| 診療所職員手当                | 医師         | 往診・手術      | 0 千円            | 診療及び施術実績による                   |
| 有害薬品取扱手当               | 企業職員       | 有害薬品取扱     | 0 千円            | 日額200円以内                      |

(注) 平成24年4月から手当の種類を見直しました。

(5) 時間外勤務手当

|                      |           |
|----------------------|-----------|
| 支給実績(6年度決算)          | 41,371 千円 |
| 職員1人当たり平均支給年額(6年度決算) | 215 千円    |
| 支給実績(5年度決算)          | 40,631 千円 |
| 職員1人当たり平均支給年額(5年度決算) | 220 千円    |

(6) その他の手当（令和7年4月1日現在）

| 手当名           | 内容及び支給単価  | 国の制度との異同 | 国の制度と異なる内容 | 支給実績<br>(6年度決算) | 支給職員1人当たり<br>平均支給年額<br>(6年度決算) |
|---------------|---|----------|------------|-----------------|--------------------------------|
| 扶養手当          | 1 子以外 6,500円<br>2 子 13,000円<br>(満16歳の年度始めから満22歳の年度末までの子1人につき5,000円加算) | 同        |            | 20,676 千円       | 243,243 円                      |
| 住居手当          | 借家(家賃16,000円以上)<br>家賃の額に応じ最高28,000円まで                                 | 同        |            | 18,112 千円       | 238,310 円                      |
| 通勤手当          | 2km以上3km未満 2,500円<br>1km増すごとに600円加算<br>20km以上最高支給額 13,300円            | 異        | 距離区分       | 6,821 千円        | 67,536 円                       |
| 管理職<br>手当     | ・6級課長 37,000円<br>・政策監 38,100円   | 異        | 支給額        | 8,880 千円        | 444,000 円                      |
| 調整手当<br>(調整額) | 保育所に勤務する職員<br>・3級職員 9,600円<br>・4級職員 10,200円                           |          |            | 238 千円          | 118,800 円                      |

## 5 特別職の報酬等の状況（令和7年4月1日現在）

| 区 分              |       | 給 料 月 額 等          |   |        |
|------------------|-------|--------------------|---|--------|
| 給<br>料           | 市 長   | 800,000 円          | (参考)類似団体における最高/最低額<br>985,000 円 / 391,500 円 |        |
|                  | 副 市 長 | 634,000 円          | 790,000 円 / 420,000 円                       |        |
| 報<br>酬           | 議 長   | 409,000 円          | 545,000 円 / 230,000 円                       |        |
|                  | 副 議 長 | 326,000 円          | 475,000 円 / 200,000 円                       |        |
|                  | 議 員   | 303,000 円          | 442,000 円 / 180,000 円                       |        |
| 期<br>末<br>手<br>当 | 市 長   | (6年度支給割合)          |   |        |
|                  | 副 市 長 | 3.45 月分(加算率12%)    |   |        |
| 退<br>職<br>手<br>当 | 議 長   | (6年度支給割合)          |   |        |
|                  | 副 議 長 | 3.45 月分(加算率15%)    |   |        |
| 退<br>職<br>手<br>当 | 市 長   | (算定方式)             | (1期の手当額)                                    | (支給時期) |
|                  | 副 市 長 | 800千円×480/100×在職年数 | 15,360,000 円                                | 任期毎    |
|                  | 備 考   | 634千円×360/100×在職年数 | 9,129,600 円                                 | 〃      |

(注) 退職手当の「1期の手当額」は、4月1日現在の給料月額及び支給率に基づき、1期（4年＝48月）勤めた場合における退職手当の見込額です。

## 6 職員数の状況

### (1) 部門別職員数の状況と主な増減理由

(各年4月1日現在)

| 部 門                       | 区 分    |         | 職 員 数   |       | 対前年<br>増減数   | 主な増減理由          |                  |
|---------------------------|--------|---------|---------|-------|--|-----------------|------------------|
|                           |        |         | 令和6年    | 令和7年  |  |                 |                  |
| 普通会計部門                    | 一般行政部門 | 議会      | 4       | 4     | 0  | 育児休職者等の異動等によるもの |                  |
|                           |        | 総務・企画   | 60      | 57    | △ 3  |                 |                  |
|                           |        | 税務      | 11      | 11    | 0  |                 |                  |
|                           |        | 労働      | 0       | 0     | 0  |                 |                  |
|                           |        | 農林水産    | 24      | 22    | △ 2  |                 | 農村振興業務等の見直しによるもの |
| 商工                        |        | 9       | 11      | 2     | 商工観光業務の拡充によるもの   |                 |                  |
| 土木                        |        | 23      | 20      | △ 3   | 用地業務等の見直しによるもの   |                 |                  |
| 民生                        |        | 25      | 24      | △ 1   | 生活保護業務の見直しによるもの  |                 |                  |
|                           | 衛生     | 16      | 16      | 0     |  |                 |                  |
|                           | 計      | 172     | 165     | △ 7   | <参考><br>人口1万当たり職員数 89.01 人<br>(類似団体の人口1万当たりの職員数 86.20 人)   |                 |                  |
|                           | 教育部門   | 25      | 24      | △ 1   | 学校教育業務の見直し   |                 |                  |
|                           | 消防部門   | —       | —       | —     |  |                 |                  |
|                           | 小 計    | 197     | 189     | △ 8   | <参考><br>人口1万当たり職員数 101.95 人<br>(類似団体の人口1万当たりの職員数 110.71 人) |                 |                  |
| 公会<br>営計<br>企部<br>業門<br>等 | 病院     | 0       | 0       | 0     | 後期高齢者医療広域連合への派遣を開始したため                                     |                 |                  |
|                           | 水道     | 7       | 7       | 0     |  |                 |                  |
|                           | その他    | 13      | 14      | 1     |  |                 |                  |
|                           | 小 計    | 20      | 21      | 1     |  |                 |                  |
| 合 計                       |        | 217     | 210     | △ 7   | <参考><br>人口1万当たり職員数 113.28 人                                |                 |                  |
|                           |        | [ 338 ] | [ 338 ] | [ 0 ] |  |                 |                  |

(注) 1 職員数は、一般職に属する職員数です。  
2 [ ]内は、条例定数の合計です。

### (2) 年齢別職員構成の状況(令和7年4月1日現在)



| 区 分 | 20歳<br>未満 | 20歳<br>～<br>23歳 | 24歳<br>～<br>27歳 | 28歳<br>～<br>31歳 | 32歳<br>～<br>35歳 | 36歳<br>～<br>39歳 | 40歳<br>～<br>43歳 | 44歳<br>～<br>47歳 | 48歳<br>～<br>51歳 | 52歳<br>～<br>55歳 | 56歳<br>～<br>59歳 | 60歳<br>以上 | 計        |
|-----|-----------|-----------------|-----------------|-----------------|-----------------|-----------------|-----------------|-----------------|-----------------|-----------------|-----------------|-----------|----------|
| 職員数 | 人<br>2    | 人<br>12         | 人<br>21         | 人<br>27         | 人<br>24         | 人<br>23         | 人<br>24         | 人<br>21         | 人<br>14         | 人<br>18         | 人<br>12         | 人<br>12   | 人<br>210 |

(3) 職員数の推移

(単位:人・%)

| 部門別 \ 年度 | 02年 | 03年 | 04年 | 05年 | 06年 | 07年 | 過去5年間の<br>増減数(率) |
|----------|-----|-----|-----|-----|-----|-----|------------------|
| 一般行政     | 167 | 171 | 172 | 170 | 172 | 165 | ▲ 2 (▲1.2%)      |
| 教育       | 22  | 18  | 21  | 21  | 25  | 24  | 2 (9.1%)         |
| 消防       |     |     |     |     |     |     |                  |
| 普通会計計    | 189 | 189 | 193 | 191 | 197 | 189 | 0 (0.0%)         |
| 公営企業等会計計 | 22  | 21  | 20  | 21  | 20  | 21  | ▲ 1 (▲4.5%)      |
| 総合計      | 211 | 210 | 213 | 212 | 217 | 210 | ▲ 1 (▲0.5%)      |

(注) 各年における定員管理調査において報告した部門別職員数です。

## 7 公営企業職員の状況

### (1) 水道事業

#### ① 職員給与費の状況

##### ア 決算

| 区分  | 総費用<br>A      | 純損益又は<br>実質収支 | 職員<br>給与費<br>B | 総費用に占める<br>職員給与費比率<br>B/A | (参考)<br>5年度の総費用に占<br>める職員給与費比率 |
|-----|---------------|---------------|----------------|---------------------------|--------------------------------|
| 6年度 | 千円<br>449,412 | 千円<br>102,042 | 千円<br>40,435   | %<br>9.0                  | %<br>8.1                       |

| 区分  | 職員数<br>A | 給 与 費        |             |              |              | 一人当たり<br>給与費 B/A |
|-----|----------|--------------|-------------|--------------|--------------|------------------|
|     |          | 給 料          | 職員手当        | 期末・勤勉手当      | 計 B          |                  |
| 6年度 | 人<br>7   | 千円<br>27,017 | 千円<br>3,054 | 千円<br>10,364 | 千円<br>40,435 | 千円<br>5,776      |

| (参考)市町村平均<br>一人当たり給与費 |
|-----------------------|
| 千円<br>6,316           |

- (注) 1 職員手当には、退職手当負担金は含まれていません。  
 2 職員数は、令和6年4月1日現在の人数です。  
 3 職員数及び給与費については、任期付短時間勤務職員、暫定再任用職員（短時間勤務）及び定年前再任用短時間勤務職員を含みますが、会計年度任用職員を含みません。

##### イ 特記事項

平成25年4月から平成27年3月まで全職員の給料を4～10%減額して支給しました。  
 平成27年4月から平成29年3月まで全職員の給料を2～5%減額して支給しました。  
 平成29年4月から平成31年3月まで全職員の給料を1～5%減額して支給しました。

#### ② 職員の基本給、平均月収額及び平均年齢の状況（令和7年4月1日現在）

| 区分    | 平均年齢   | 基本給       | 平均月収額     |
|-------|--------|-----------|-----------|
| 阿久根市  | 44.9 歳 | 354,800 円 | 555,083 円 |
| 市町村平均 | 45.8 歳 | 345,838 円 | 524,813 円 |
| 事業者   | — 歳    | — 円       | — 円       |

- (注) 1 基本給は、給料、扶養手当及び地域手当の合算額です。  
 2 平均月収額には、期末・勤勉手当等を含んでいます。

#### ③ 職員の手当の状況

##### ア 期末手当・勤勉手当

| 阿久根市(企業職)  |  | 阿久根市(一般行政職)  |  |
|--|--|--|--|
| 1人当たり平均支給額(6年度)<br>1,477 千円                                  |  | 1人当たり平均支給額(6年度)<br>1,416 千円                                  |  |
| (6年度支給割合)<br>期末手当 2.50 月分<br>( 1.400 月分)                     |  | (6年度支給割合)<br>期末手当 2.50 月分<br>( 1.400 月分)                     |  |
| 勤勉手当 2.10 月分<br>( 1.000 月分)                                  |  | 勤勉手当 2.10 月分<br>( 1.000 月分)                                  |  |
| (加算措置の状況)<br>職制上の段階、職務の級等による加算措置<br>・役職加算 5%～12%<br>・管理職加算 — |  | (加算措置の状況)<br>職制上の段階、職務の級等による加算措置<br>・役職加算 5%～12%<br>・管理職加算 — |  |

- (注) ( )内は、暫定再任用職員に係る支給割合です。

##### イ 退職手当（令和7年4月1日現在）

| 阿久根市(企業職)          |            |             | 阿久根市(一般行政職)        |            |             |
|--------------------|------------|-------------|--------------------|------------|-------------|
| (支給率)              | 自己都合       | 勸奨・定年       | (支給率)              | 自己都合       | 勸奨・定年       |
| 勤続20年              | 19.6695 月分 | 26.3655 月分  | 勤続20年              | 19.6695 月分 | 26.3655 月分  |
| 勤続25年              | 28.0395 月分 | 33.27075 月分 | 勤続25年              | 28.0395 月分 | 33.27075 月分 |
| 勤続35年              | 39.7575 月分 | 47.709 月分   | 勤続35年              | 39.7575 月分 | 47.709 月分   |
| 最高限度               | 47.709 月分  | 47.709 月分   | 最高限度               | 47.709 月分  | 47.709 月分   |
| その他の加算措置           |            |             | その他の加算措置           |            |             |
| 鹿児島県市町村総合事務組合条例による |            |             | 鹿児島県市町村総合事務組合条例による |            |             |
| 自己都合 勸奨・定年         |            |             | 自己都合 勸奨・定年         |            |             |
| 1人当たり平均支給額         | 0 千円       | 0 千円        | 1人当たり平均支給額         | 6,150 千円   | 21,326 千円   |

- (注) 1 退職手当の1人当たり平均支給額は、6年度に退職した職員（会計年度任用職員除く）に支給された平均額です。  
 2 「応募認定・定年」のうち「定年」には、定年退職及び定年引上げ前の定年年齢に達した日以後その者の非違によることなく退職した場合を含みます。

ウ 地域手当

阿久根市では、地域手当を支給しておりません。

エ 特殊勤務手当（令和7年4月1日現在）

| 支給実績(6年度決算)            |          | 0 千円     |                 |              |
|------------------------|----------|----------|-----------------|--------------|
| 支給職員1人当たり平均支給年額(6年度決算) |          | 0 円      |                 |              |
| 職員全体に占める手当支給職員の割合(6年度) |          | 0.0 %    |                 |              |
| 手当の種類(手当数)             |          | 0        |                 |              |
| 手当の名称                  | 主な支給対象職員 | 主な支給対象業務 | 支給実績<br>(6年度決算) | 左記職員に対する支給単価 |
| 有害薬品取扱手当               | 企業職員     | 有害薬品取扱   | 0 千円            | 日額200円以内     |

(注) 平成24年4月から手当の種類を見直しました。

オ 時間外勤務手当

|                      |          |
|----------------------|----------|
| 支給実績(6年度決算)          | 1,080 千円 |
| 職員1人当たり平均支給年額(6年度決算) | 154 千円   |
| 支給実績(5年度決算)          | 461 千円   |
| 職員1人当たり平均支給年額(5年度決算) | 77 千円    |

カ その他の手当（令和7年4月1日現在）

| 手 当 名     | 内容及び支給単価  | 一般行政職<br>の制度との<br>異同 | 一般行政職<br>の制度と異<br>なる内容 | 支給実績<br>(6年度決算) | 支給職員1人当たり<br>平均支給年額<br>(6年度決算) |
|-----------|---|----------------------|------------------------|-----------------|--------------------------------|
| 扶養手当      | 1 子以外 6,500円<br>2 子 13,000円<br>(満16歳の年度始めから満22歳の年<br>度末までの子1人につき5,000円加算) | 同                    |                        | 960 千円          | 320,000 円                      |
| 住居手当      | 借家(家賃16,000円以上)<br>家賃の額に応じ最高28,000円まで                                     | 同                    |                        | 396 千円          | 198,000 円                      |
| 通勤手当      | 2km以上3km未満 2,500円<br>1km増すごとに600円加算<br>20km以上最高支給額 13,300円                | 同                    |                        | 186 千円          | 62,000 円                       |
| 管理職<br>手当 | ・6級課長 37,000円<br>・政策監 38,100円   | 同                    |                        | 444 千円          | 444,000 円                      |