



広報

あぐね

= 3月号 =

No. 326

昭和49年3月10日

編集 阿久根市

発行 市長公室

毎月一回 10日発行 1部10円

昭和43年8月20日 第3種郵便物認可



身も心もたくましく

- ……………6年の星霜は幼児をこんなにもたくましく成長させた。……………○
- ……………身も心をも…。さくらの花が満開となるころ、かれらは……………○
- ……………中学生へと大きくジャンプする。かれらの未来は限りな……………○
- ……………くひろい。……………(脇本小学校で)

阿久根地区消防組合

消防体制を広域的に充実

一市二町で四月から発足

阿久根市と東西長島の一市二町で広域消防を組織し、新しい時代にマッチした消防行政を推進して行くため、新年度の始まる四十九年四月一日を期して、阿久根地区消防組合が発足することになりました。

◇組合設立の理由◇

最近、生活の様式が複雑となりまた、高度化するに連れ、あるいは産業経済の発展に伴ない各種の災害が発生してきました。

さらに、この地域は出稼などの過疎化現象が甚だしく、若年者の流出が多くて、消防団員の確保が難しい現状です。

とくに東西長島においてはこの傾向がひどく、消防団の編成が困難になっているほどです。

このような不安定ともいえる消防行政を充実し、住民の不安を解消するためには、市町村の境界を越えた、広域的な消防行政が必要となつてきています。

幸いなことに、この四月開通する黒之瀬戸大橋は、広域消防をすすめる上で好都合といえます。

◇組合の設立◇

組合を設立するためには、規約をつくり、関係の市や町の議会に提出して議決を経て、県知事に申請する手続きをとるのですが、阿久根市議会では去る十二月に、東町、長島町では九月の議会でそれ

ぞれ議決を終り、ただいま県知事に設立申請中ですが、間もなく許可が来るものと思われまます。

◇消防の事務は消防組合に◇

阿久根地区消防組合が発足しますと、いままでは阿久根市が行っていた常備消防に関する事務は、自動的に組合に移ることになります。

東町、長島町では常備消防がありませんでしたので、新しく組合消防の事務を、消防者の分遣所を設置して行なうこととなります。管理者は阿久根市長

組合の組織◇

組合規約によりますと、この組合の議会議員は、阿久根市から五人、東町長島町からそれぞれ二人ずつの計九人が、関係市町の議会で選出されることになっています。また、組合の執行機関として、管理者に阿久根市長が、また副管理者には東町長、長島町長および阿久根市助役が、収入役には阿久根市の収入役がそれぞれ就任することになっています。

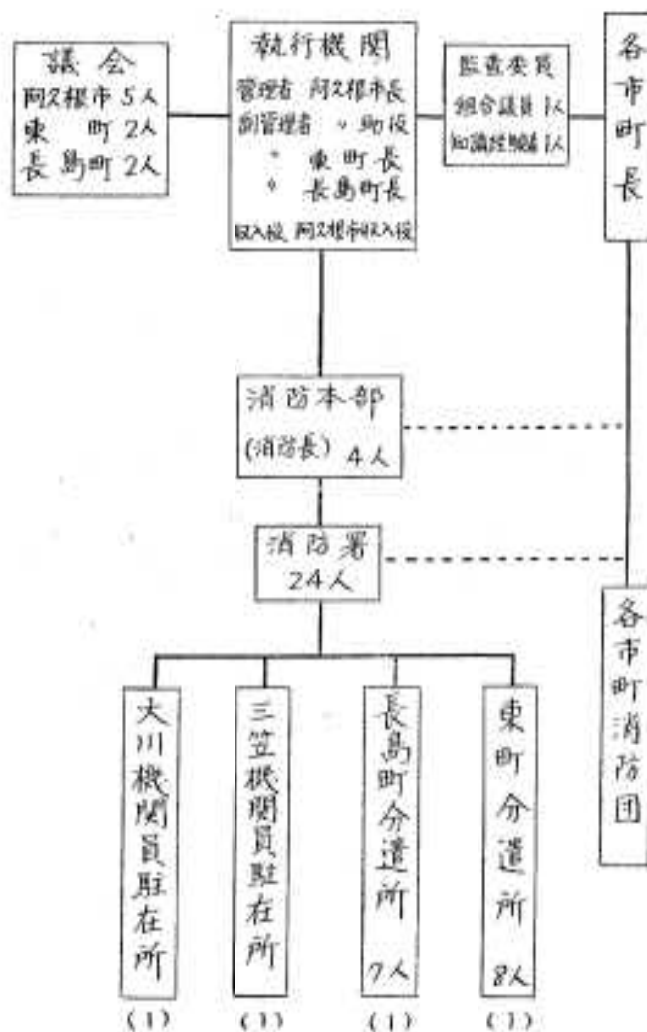
その他、監査委員は組合議会の

議員から一人、知識経験者のうちから一人の計二人を、管理者が組合議会の同意を得て選任することになっていきます。

◇消防本部消防署は

阿久根市に◇
消防機関としての消防本部・消防署は、現在阿久根市消防本部、

阿久根地区消防組合組織図



消防署がある市役所内の庁舎がそのまま使われることとなります。東西長島については前述のとおり、阿久根地区消防組合阿久根消防署東町分遣所、長島町分遣所が設置されます。

また、阿久根市職本には三笠機関員駐在所、大川には大川機関員駐在所がおかれ、漸次充実されることになっていきます。

◇組合の経費はこうなる◇

組合の経費は、関係市町が負担することになりますが、経費を共通経費と固定経費に分けて計上します。

共通経費とは、消防組合の運営に必要な経費で、負担の割合は前年度の常備消防に係る基準財政需要額とし、一方固定経費は消防署、分遣所の経費などで全額その市、町でそれぞれ負担するもので

すが、おおむね次のようになります。共通経費(各市町で分担して支出する経費)

- (1) 議会費
 - (2) 総務費
 - (3) 消防費のうち、消防本部費
 - (4) 公債費のうち公債償還費
 - (5) 予備費
2. 固定経費(全額その市町で負担する経費)
- (1) 消防署、分遣所等の経費(人件費など)
 - (2) 消防施設費
 - (3) 公債費の償還金

なお、現在行政財産として市消防署が使用している庁舎、消防自動車、救急自動車その他機械器具などは、消防組合に無償貸与され引き続き、市民の安全を守るために活用することになっています。

黒之瀬戸大橋完工迫る

親子三代を先頭に渡りぞめ

開通式は四月九日と決定

待望久しかった黒之瀬戸大橋もいまは最後の仕上げを急いでおり三月二十二日頃までには、総べての工事が完了して、工事請負業者から日本道路公団に引き継がれます。道路公団では、すぐ工事検査の準備にとりかかり、四月七日頃までには検査が終り、いよいよ開通の運びになります。

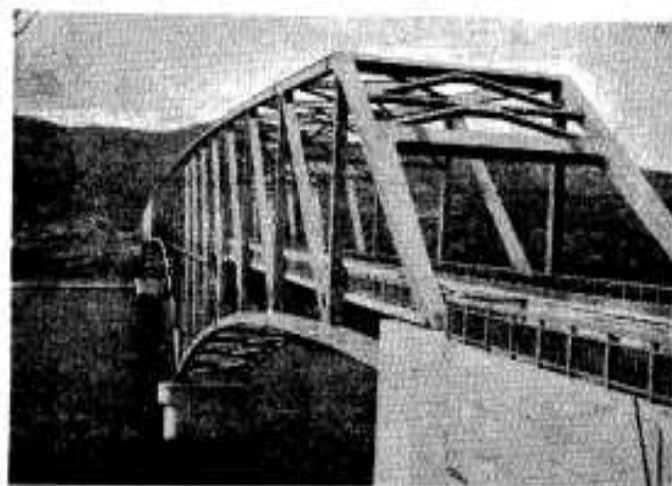
◇◇開通式は四月九日◇◇

開通式は四月九日と決定しました。式には関係者や関係機関関係

者、日本道路公団総裁のほか、県からは金丸知事、県議会議員、土木部長ほか関係者、そして地元のア久根市、東町、長島町の議会議員、各種団体長、地権者など総数で約六百人内外の来賓者の参加を得て、盛大にしかも華やかに行なわれます。

◇◇親子三代を先頭に渡りぞめ◇◇

開通式の形式は阿久根側と長島側の両方から渡りぞめをするように西されています。



完工間近い黒之瀬戸大橋

何といっても開通式の花形は渡りぞめです。この渡りぞめには、親子三代夫婦健在の方たちが、一番先頭に渡ることになっています。

まさに、この三代家族の参加者の申込みを受けつけましたが、八家族の申込みがありました。

もし、阿久根市在住で該当する家族がありましたら早めにお申出ください。

◇◇祝賀会◇◇

開通式終了のあと、阿久根市民会館で祝賀会が行なわれます。この祝賀会には、場所の関係もあって、各市町の代表の方だけが参加することになっています。

児童手当の支給範囲が拡大

申請手続きは三月末までに

昭和四十七年一月に発足しました児童手当制度は、その支給対象の範囲を段階的に広げていく方法がとられています。

昨年四月に、第一次的にその範囲が拡大され、本年四月からはさらに第二次的に拡大されることになりました。

これまでは、一八歳未満の児童を三人以上養育しており、そのうち一人以上が十歳未満の児童で、三人目から一人につき月三千円となっていました。

本年四月からは十八歳未満の児童を三人以上養育しており、そのうち一人以上が義務教育終了前へ中学校卒業まで)の児童がいれば三人目から一人につき月三千円支給されるようになります。

転宅先ではすぐ電気が使えます

九電日より

春ともなれば、進字や転勤など何かとあわただしくなってきましたが、転宅先では、すぐに電気が使えるようになっていきます。リミッターのつまみをあげると電気がつきますので、すぐに「電気使用中」の必要事項を記入のうえ九州電力へお送りください。

また、ご転宅なさる時は、電気料金の精算をいたしますので、転宅日の二、三日前までに、九州電

この第二次拡大の内容については、市広報十二月号でもお知らせしましたが、まだ多数の請求もれがあるものと思われま

手続きの方法は、新しく該当することになる人は認定請求を、対象児童がふえる人は増額請求をきたる三月三十一日までに市福祉事務所、三善支所、大川出張所で申請してください。

この請求が四月一日以後になりますと、拡大した分の児童手当の支給は、請求した翌月からになりますから、早めに手続きをすませてください。

なお、申請手続きには印かんと国民健康保険証などを持参しな

力へお知らせくださるようお願いいたします。

国民宿舎あくね 6月1日いよいよオープン

宿泊・休けい予約受付中

国民宿舎あくねは、6月オープンをめざして、急ピッチで工事が進められています。

三階建、エレベーターつき、温泉大浴場の完備したすばらしい眺めの国民宿舎は、きっと利用者に満足してもらえます。ただ今、係りでは予約を受け付けています。

◇連絡先 阿久根市大丸町92番899-16
阿久根市役所国民宿舎建設室 TEL0967-3-1211



△名古屋で観光物産展▽

ますます好評のきびなご

青果文旦はすでに定着

中京地区に鹿児島県の観光と物産を紹介し、観光客の誘致と特産品の販路を開拓するための「鹿児島県の観光と物産展」がことしも一月二十六日から三十一日まで六日間、名古屋市の丸栄百貨店で開かれました。当市からも青果文旦、文旦漬、塩干魚、煮干、あおさなどを出品しました。

この物産展には、県下の市町村が参加し、観光写真展や観光案内所が設けられ、民芸団の踊りや亜熱帯植物の配置などで南国鹿児島ムードを盛り上げました。

物産展では、森林水産加工品、木竹工芸品および雑貨品その他特産品、名産品などが展示即示されました。

◇青果文旦と文旦漬◇

青果文旦の銘柄はすでに定着した感じで、売れ行きは大変よく最終日を待たずに売り切れ、その後注文が殺到するしまつでした。南国特有の香りと風味。品姿が人々の気持をとらえたのでしょう。また、宣伝も広くゆきとどいてる感じでした。

ことしは、昨年までと異なり中型（一キロ前後）のものだけを統一して販売しましたが、予想どおりたいへんな売れゆきでした。

これは値段の問題や荷物にならない手ごろなものをというお客の希望条件にマッチしたものと思われました。

品質の問題では、荷いたみはあ

まりみられなかったようです。

これは業者の方たちが産果、輸送に相当努力され、研究されたたまものだろうと思われれます。

しかし、保存の問題についてはなお研究し、検討する必要があります。ではないかと考えられます。

また、文旦の出荷時期はあくまでも成熟して香りが良く、風味の出る一月下旬以降に出荷することが必要だと思われれます。

一方、文旦漬は箱ものよりバラ売りに人気がありました。これは小量でも手軽に買えるというお客の気持に合ったためと思われれます。文旦そのものの香りを最大限に生かすように製品の向上に努めることにより、消費者の要求にマッチし、市場の定着がはかられ、今後ますます販路が拡大できるものと期待されます。

◇塩干物・煮干は

塩干物・煮干は、本県を代表して出品しました。

全般的に甘塩で生に近いものが好評で、とくに、きびなごの九干「や、生もの」に人気が集申し、

会期中に二回も追加輸送をするなど、ますます消費者の嗜好に乗ったものと思われれます。

このように塩干物が好評を得たのは消費者の要求にマッチした甘塩で、鮮度の高い干しものであったためだろうと思われれます。

今後甘塩で、鮮度の高い加工方法を研究することにより消費者の要求に合った商品になり、さらに市場定着がはかられ、販路開拓がなされるものと期待されます。

また、煮干はことしはじめて販売しましたが、塩干物同様たいへん売れ行きがよく好評を得ました。

とくに、もりめんには人気を集申し、最終日を待たずに売り切れました。今後

一段と宣伝を強化し、市場開拓を図る必要があると思われれます。



名古屋での観光物産展のスナップ

日曜医さん

三月十日
 細切医院②0263 (高松)
 田中外科③0553 (大丸)
 石原医院⑤0045 (梅東)

三月十七日
 中村病院②0015 (大丸)
 山田病院③0420 (本町)

三月二十一日
 阿久根内科②0578 (新町)
 喜多医院②0038 (大丸)
 浜之上医院⑤0013 (脇馬場)

三月二十四日
 上園医院③1055 (本町)
 内山病院③1551 (高松)
 平 医院⑤0040 (古里)

三月三十一日
 北園医院②0016 (本町)
 田中外科③0553 (大丸)
 黒木外科⑤0200 (下村)

◎日曜当番医は、急を要する患者だけを診療するために、市医師会の善意によって始められた制度です。

患患以外の人、あすでもよい人は、日曜、休日の診療はやめましよう。



市冷蔵庫

“部屋貸し”制度を採用

経営改善のため利用法を変更

市の冷蔵庫は、本市産業の発展を願って建設、運営されてきました。このことは、市民皆さまのご承知のところでは、

市では、限られた人員で最大限の努力を重ねておりますものの、限界の壁はなかなか厚く、高い

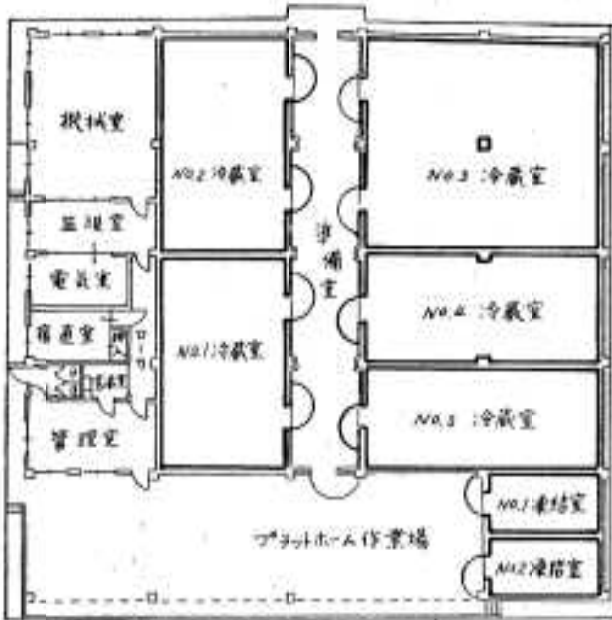
ものです。そこで、本年四月から経営改善のため、現在の運営方法を改め、容積建使用(部屋貸し)制度を採用

して運営することになりました。

これは、現在五部屋ある冷蔵庫のうち、一部座だけを小口利用として、残りの四部屋については、希望される方に容積建として使用していただくものです。

容積建使用(部屋貸し)の内容は、次の表のとおりですが、一つの部屋を何名かで共同使用されてもよいことになっています。

阿久根市冷蔵庫平面図



阿久根市冷蔵庫冷蔵庫表

Table with 7 columns: Room Name, Capacity, Height, Storage Capacity, Rental Fee, Remarks, and Area. It lists details for 5 different refrigeration rooms.

春資金を貸し付けます

申込みは商工会議所へ

鹿児島県信用保証協会では、昨年から実施している春資金の貸付けを、ことしも広く県内の中小企業者に活用してもらい、地域商工

業に役立てたいとしています。

◆貸付対象◆

県内に店舗または工場、事業所があつて同一事業を引續いて一年以上営んでいる中小企業のかた

◆貸付限度◆

個人、法人三百万円以内(組合六百万円以内)

◆貸付期間◆

四月月以内(最終期日 昭和四十九年六月末日)

◆受付・相談先◆

商工会議所にお申込みください。なお、運転資金の増加、設備の合理化を必要とする企業や今まで金融機関と取引のなかった企業、長期かつ安定した資金を必要とする企業または、一時的に資金繰りに困ったときなどは、同協会がお手伝いすることになっていきますので、気軽にご相談ください。

固定資産税課税台帳縦覧が

延期されます

例年固定資産税課税台帳の縦覧は3月1日から20日まで、市役所事務課の窓口で行なっていましたが、ことしは、地方税法の一部改正が予想されるため延期されることになりました。今のところ、4月6日から25日までの予定です。

おめでた

(一月生まれ)

(出生児) (保護者) (部落)

- List of names and locations for newborns in the first month, including names like 大曲世寿子, 前川由紀, etc., and locations like 高松, 的場, etc.

消費生活は合理的に

インフレに対抗するために

アラブ産油国の石油生産の削減とこれに伴う輸出の減少に始まった石油危機は、わが国にも深刻な影響を及ぼしました。

日本の発達した現代産業の原料として、また、エネルギー源としての石油依存率は極めて高く、生活必需品の中に占める石油製品の割合も少なくありません。

この石油危機は多少緩和される傾向にあるとはいえ、今後も業績は許されず、私たちは厳しい現実の前に立たされていると言えます。

したがって、消費者である私たちが、今考えなければならぬことは、まず、身近な消費生活の節約からです。

大量消費、使い捨てになれた私たちは、今こそ物を大切にすることを学ぶ絶好のチャンスではないでしょうか。

世界で一、二番の経済大国であることのおごりと、消費は美德のかけ声におどらされて、浪費という甘い蜜の中におぼれていたの

が、ひとたび今度のような物の不足が伝えられると、買い占め、買いたため、売り惜しみという惨めな姿をさらけ出してしまっています。

物を大切にすること

戦前から戦中、戦後にかけて育った人たちは、よく「物を粗末にするな」「もったいない」「罰があたる」という言葉を聞かされたと思います。私たちの祖先は、生きとし生けるものはもちろん、すべての物には生命・神仏が宿っていると信じて、その生命をそまつにすることに罪の意識を感じていたと思います。

最近、よく「生命の尊厳」という言葉が聞かれますが、それは自分だけの生命だけにとどまらず、広く他人の生命、物の生命の尊厳

物価高と品不足から くらしを守るための 国民生活安定緊急措置法

このところ、物価の値上がりや経済の状況が異常となり、国民の生活が難しくなっています。

このたび、生活に直接関連する物資や経済上重要な物資の生産と消費のバランスをとり、物価を安定し、経済の進行をスムーズにするためには「国民生活安定緊急措置法」が施行されました。この法律では、どのような方法で物価の安定を図るか、その主なものを拾ってみました。

① 標準価格の決定 生活に必要な物の値段が著るしくあがる場合、政府はその物を指定して、標準価格(上限)を決定します。

この1月18日には

- 灯油(18ℓ入り)店頭渡し380円
- プロパン(10ℓ容器入り)配達料込み 1,300円
- チリ紙(800枚1組) 235円
- トイレットペーパー
 - 古紙使用55㎝4個1組 220円
 - ＃ 65㎝ 240円
 - パルプ使用60㎝ 240円

と定められました。これからは品物が追加されてきますので、新聞やテレビ、ラジオなどのニュースにはご注意ください。

② 価格を店頭に表示 指定された物資は、それぞれの販売店の店頭で標準価格と販売価格を比較できるように表示しなければなりません。このことは、県知事から販売店に指導することになっています。

③ 最悪の場合は割当配給も ①と②の方法でも価格が安定しないときは、特定標準価格の指定や割当配給など、次第に措置を強めていくこととなります。

④ 生産や輸送にも万全の策を 以上、いくつかあげた販売指導のほか、政府は物資不足に対して、生産や輸入の指示、あるいは不足地域への緊急売渡、輸送などの指示も行ないます。



消費者教室も真剣そのもの

に通ずるもので大切にすることは、根本では一つのはずです。

情報に強くなる

情報化時代といわれる現在、多くの情報がもたらに氾濫し、私たちはその選択にまよひ、右往左往しているのが実情です。

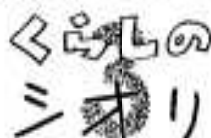
このような時代になって広告宣伝というものがますます重要になり、生活の中に占める比重も大きく、従って広告の倫理性が強く要求されます。

広告宣伝というものは、スポンサーの利益追求の立場から、消費者の心をひきつけるような、かなりオーバーな表現もあるわけで、いたずらに広告に惑わされず、正しく見きわめ、上手に生活の中を生かしていくのが賢い消費者の態度ではないでしょうか。

☆不良商品見やぶる知恵と買われぬ知恵

☆食卓に量より質の母の愛

☆不要不急の買物はやめましょう



三月十八日から二十四日までの七日間を彼岸といいますが、私たちがくらしの上でかわり合いは薄くなっているようですが、しきたりを重んずるご家庭では、仏教行事としての先祖の墓まいりをしたり、仏さまにお供えものをあげたり、彼岸会(ひがんかい)の行事をかたく守っているようです。

●食 彼岸には、おはぎやぼたもちをこしらえて仏さまに供えます。

(二月生まれ)

牛之浜重紀	一男	大丸
市丸 園子	俊一	大丸
鬼塚真希子	直幸	本町
柳 佳寿代	秀一	大丸
濱崎 敬史	敬和	大丸
川畑 昌裕	裕一	寺山
坂元 領輔	隆一	寺山
富吉 悦子	剛雄	寺山
富中 義文	五男	遠矢
古賀 友子	泰介	寺山
田尾 和彦	正行	寺山
田中 勢行	勉	寺山
迫 信子	庄吉	寺山
飯岡 惠之	カズ子	寺山
寺地 良行	利秋	尻無下
辻 健一	日出夫	尻無下
仁禮 妙子	一男	黒之上
藤黒 哲也	男一	黒之上
大瀧 信子	信治	黒之上
京田 理砂	吉昭	黒之上
宮中 美雪	清治	黒ノ浜

(二月末日受付まで)

泰平一家

志呂比森



ふくもきれますくつしたも

もうすぐ小学一年生

◇もうすぐ一年生

この四月、新入学するお子さんのいるご家庭では、通学服や学用品のことで、あれこれ心づかいをされていることでしょう。

ランドセルやエンピツ箱など、学用品はなるべく取扱いの簡単なものを選んであげてください。

トイ金やチャッタのカギなどあまり精密にできているものは、取扱いも複雑で、出し入れに手間のかかるものが多いようです。

おとなが見て、これは便利だと思っても、子どもさんにとっては何んともわずかしく扱いにくいものもあります。

はじめてでしたら、お父さんかお母さんがしっかり確認して買うかご近所の同じご家庭の親ごさんた

ちと相談し合って買い与えるほうが無難でしょう。

◇自分のことは自分で

これまでお母さんやおねえさんに手伝ってもらっていた衣類の着脱を、ひとりのできるようになしておきましょう。

上着のボタンを一ケタまちがえてはめてしまったからといって、すぐ手を貸さないで、まちがえたからボタンが余って、アナが一つ足りなくなっただけを教え、もう一べんかけ直させるように仕向けてください。

もし、いやがったりしたときはそのまま勝手に遊びに出してやっ

て、帰って着替えるときに、注意しながらボタンをかけさせるなど気がなかに習慣づけましょう。

◇ハイ、イエエははつきりと

これからあがる小学校は、保育所ではありませんが、最低これだけはお子さんの身につけさせたことを二つ三つ申しあげます。

まず、自分の名前がいえるように、書けるように、読めるように、ごあいさつができるように、ハイ、イエエの意思表示ができるように。

ハンカチやチリ紙の使い方やそのしまつ。

そして用便がひとりでするよううにしておきたいものです。

◇見えないう病気に気がつけて

ふだん病気がない病気にせず、元氣なお子さんでも、目に見えない病気のあつたをこ存知でしようか。耳や鼻の病気で。

うちの子は少し遠いかな……と軽く考えがちな「難聴」ですが、聞きなれたお父さんやお母さんの声ですとよく聞えるのに、初めて聞く先生やお友だちの声は聞こえないことがありますがから注意して

ください。

「もう学校へ行くようになったんですから、ヘナは自分でかんで、いつもきれいにしていなとお友だちに笑われますよ」とい

きかせておいても、ずるずる流れて出てくる鼻汁を、お子さんは自分でいつも注意しているわけではありません。

「また、たらししている」としかる前にいちど専門医に診てもらいましょう。

◇通学はお母さんと歩いておく

お母さんがたにお願したいこととは、こんど学校にあがる一年生といっしょに通学路を歩いていただきたいことです。

学校できめられた通学路があるはずですから、実際に歩いて、交通のきまりなどを教えていただきたいものです。

かわいらしい一年生が交通事故でけがをしたり、命を失ったりすることは、何としても防ぎたいものです。

この一二年、つづけてミカンが豊作でした。

おかげで、私たちの食卓もにぎやかでしたが、そろそろミカンも店頭から姿を消していきます。

ミモザをはじめツクシやノビル、ロメナ、フキ、アザミ、ヤマウドなどはよく知られた山菜ですが、草花のレンゲやタンポポ、スマレサタラソウなども食べられることをご存知でしょうか。

八百屋さんには売っていませんが、今がちょうどおいしいとき、おひたしにしたり、塩でつけた料理のしかたはいろいろあります。●衣 桜がそろそろつぼみをもちはじめます。

そうなる、明るいものに目が移り、いまままで着ていたオーバーや防寒コートのごれが目立ってきます。

寒かった冬のあいだ着とおした衣類は、それと気がつかないよごれや、吸いこんだホコリは大へんなものですね。

もう着ることのなくなった冬物の衣類は、必ずタリーニングしてからしまえます。

タリーニングに出すときに、ウールだとか、混紡だとか品物の材質を併したメモをつけてやると間違いを起しません。

また、原因のわかっているよごれでしたら、これは何のシミかをメモしてわたしてやれば、タリーニング屋さん都合がいいでしょう。

春の風はさわやかで気持ちのよいものですが、時にはビューッと、土ほこりを含んで、眼もあけられ

あせってる今があなたの赤信号

春の交通安全運動始まる

4月6日～15日

春は花見の陽気な季節です。また何となく心もしまりのない時期で、各学校でも卒業式や入学式で忙しく歩き回る時期でもあります。交通安全は、いつも心の中にあるが、いつかつかれて、悲惨な交通事故に逢うのもこの時期です。

とくに、新入学(園)児や子供老人の交通事故が目立って多くなるようです。

この春の全国交通安全運動は、全国民が心の底から交通事故の絶滅を願って実施されるものです。ことしは、この運動を機会に交通事故を目ざして、市民一人一人が自覚しなければなりません。

四十九年交通安全スローガン

(運転者向け) 今があなたの赤信号
(歩行者向け) 車をきれ ちたけど
止まります 待ちます 車のきれ ちたけど

母さんも立ちあがる交通安全

市交通安全母の会を結成

全国民の悲願である交通安全、しかしこの悲願にもかかわらず、交通事故は毎年激増をつづけ、阿久根警察管内でも、四十八年度中には、発生件数九十九、死者七傷者三四〇という悲しい記録が残りました。

交通事故の原因は、めざましい経済成長による自動車増加と人命の軽視、あるいは法秩序軽視の世相にあるとよく言われております。

交通事故は、人間の行為によってひきおこされるものであり、事

故の大部分が飛び出し、酒酔い、スピードの出しすぎ、安全運転義務違反などであって、私たちの努力によって充分に避けられるものです。

このように考えてみますと、やはり大事なことは、交通に対する安全教育の徹底と各人の自覚だと思われまます。

要するに、運転者と歩行者の人間性の問題であり、お互いが真剣に考えて人間愛に徹し、法を守り常に安全運転に心がけて、はじめて被害を最少限度にいとめることが出来ると思えます。

このよう前提に立って、阿久根市婦人会では、さる三月五日市民会館で、阿久根市交通安全母の会結成大会が開かれました。市民皆さま方のご協力をお願いいたしますとともに、この会の発展をお祈りする次第です。

ないほどの突風にかかります。髪は乱れ、ホコリをかぶってざらざらになるのはいやな気持です。外出のときは、スカートを一枚そっと持って出るようにしてください。

●住 日あしも伸びて、暖かくなってききましたが、三月という月は官庁の年度末、学校では学年末で年度のしめくくりの月です。

受験、進学、卒業に当たるお子さんのいるご家庭では、何とも気ぜわしい月で、とくに気候も変わり目なので健康には十分注意したいものです。

春とはこえ、朝夕はまだ寒さが残っていて、足の爪先の冷たさがコタツを恋しがってなかなか抜け出せません。

このごろは、燃料事情を考えて日中、日のあるかぎり、太陽熱を利用してご家庭も多いようですが、朝昼はまだ、ちよっとヒザを入れる場所がほしいようです。

3月は切り替えの時期 あなたの期限はいつ? —交通災害共済—

あなたの交通災害共済の期限はきれていませんか、一度たしかめてみましょう。おおかたの人は4月加入3月末切替えになっているようですが、期限がきれないうちに加入申込みの手続きをすませてください。

交通事故は、いつわたしに、いつあなたにふりかかるかわからない恐ろしい悪魔です。充分注意しましょう。そして万一の場合にそなえて、お互いを助け合う制度の市交通災害共済に加入しましょう。

- 加入申込先
 - 市役所市民相談室
 - ＊ 協本支所
 - ＊ 大川出張所
 - 加入できる人
 - 阿久根市内に居住し、住民登録または外国人登録をしている人
 - 共済期間
 - 加入の翌日から1カ年
 - 会費 1人365円(1人1口)
 - 対象となる交通事故
 - 自動車、原動機付自転車、自転車、荷車、トロリーバス、(電車、汽車、船、飛行機を除く)の交通による日本国内での事故(自損行為を含む)に適用します。
 - 支給される見舞金

(1)死亡	50万円
(2)6ヵ月以上の治療を要する傷害	10万円
(3)5ヵ月以上6ヵ月未満の治療を要する傷害	5万円
(4)4ヵ月以上5ヵ月未満の	4万円
(5)3ヵ月以上4ヵ月未満の	3万円
(6)2ヵ月以上3ヵ月未満の	2万円
(7)1ヵ月以上2ヵ月未満の	1万円
(8)20日以上1ヵ月未満の	5千円
(9)10日以上20日未満の	4千円
(10)7日以上10日未満の	3千円
 - 見舞金の請求
 - 見舞金の請求は、交通事故が発生してから1カ年以内に、市役所市民相談室へ次の書類を提出してください。
 - (1)会員証(みどり色のもの)
 - (2)交通事故証明書(警察署発行のもの)
 - (3)医師の診断書
 - (4)印かん
- ※くわしくは、市民相談室でおたずねになれば教えてくれます。

おみやみ(1月受付)

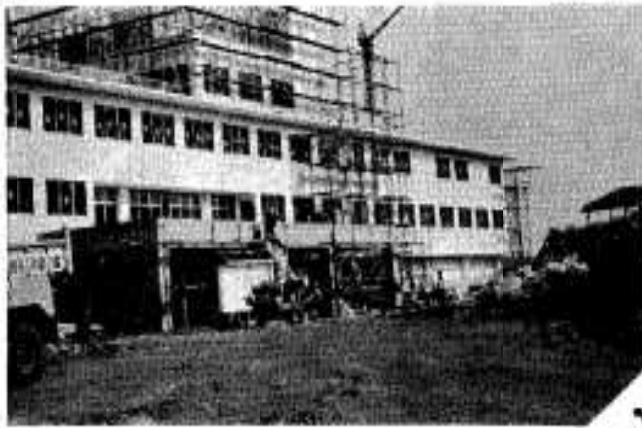
盛永	明17	遠矢	シヅミ
北川	ナミ69	大丸	勝敏
博之田カズノ	63	仲仁田小	市
新鶴宮兵衛	78	大丸	タメ
新町猪之助	68	新町	ム子
内園	秀登52	上野	ミチ子
中野	嘉吉80	仲仁田	鈴雄
岡	サカ74	赤瀬川	原口瑞香
西田休次郎	84	高之口	コシ
弓場	カメ85	波留	佐志



国民宿舎完工迫る

国民宿舎「あくね」の建設工事は外装は殆んど終り、6月1日のオープンをめざして目下内部工事に大わらわ。そろそろ宿泊予約もきはじめました。今月下旬には宣伝にも出発します。

国民宿舎「あくね」が本市観光に一大転機をもたらす日も近い。



駅伝競走は花ざかり

春の防れとともに、市内各所でスポーツが花ざかりとなりました。去る2月13日、市内尾崎小学校区で駅伝競走が行なわれました。

各小組合対抗で、小学生5、6年と父さん、母さんが組み15%のコースで健脚を競いました。

一位は尾崎小組合、2位大平、茶門ヶ段小組合でした。



チビ子田原坂の熱演

梅の花も散り果て、日一日と暖かさが加ってきた2月の末、急に寒波が襲ってきました。

そんな日の一日、外は雪の花びらが舞う中で、鶴木保育所では、演芸会のリハーサルがありました。

チビッコ3人が舞う田原坂は、力のこもったもので、大人顔負けの熱演でした。



海の後継者は3人

水産教室の閉講式

昭和48年度の水産教室が閉講しました。去年の夏休みから講習を受けて来た倉津利三君ほか13名の市内中学校三年生の講習生は、このほど卒業を終え、去る3月2日市民会館で閉講式が行なわれました。14名の講習生のうち漁業に従事する人は3名だとのこと。

青木ナミ	キタケ	76	丸内	貫雄
桑原	才藏	81	下桑	時義
寺地	喜八郎	86	尻下	西雄
高口	ミズ子	44	高ノ口	三善
宇都	ヨ子	マツ	80	本ノ牟礼ムツ子
馬渡	タエ	79	大丸	禮子
福水	為二	78	上桑	次雄
倉津	長右衛門	76	倉津	ヒデ
牛堀	ユイ	67	遠矢	重義
若松	盛藏	62	尻中	ウメノ
野田	正雄	60	上野	コシ子
馬渡	禮子	58	大丸	健次
川畑	久代	16	川畑	重美
慶越	カメマツ	75	永田	下武則
富古	健藏	37	佐河	タカ子
出雲	兼藏	70	河	スミ
立元	ノイ	72	河	義一
倉津	シツ	73	倉津	清吉
中野	次吉	84	尾原	茂
若松	禮雄	44	的場	ミト
倉津	教衛	56	倉津	数幸
原	トヤ	73	脇馬場	悟
石澤	重雄	21	瀬之上	宗義
金子	長市	78	大瀧	福
南	イト	79	古里	鬼塚真諦
迫口	卯次郎	78	桐ノ下	ソメ
八原	幸右衛門	75	八郷	ハツノ
大瀧	チエ	82	大瀧	等
川下	恒敏	64	瀬之下	ミ子
園田	千鶴子	19	吉里	末浩
堀切	栄成	69	脇馬場	マツ
堂脇	アイ	70	笠田	大谷栄人
大瀧	トメ	85	大瀧	休次郎
児玉	サツキ	76	脇馬場	賢一郎
赤木	喜藏	72	鶴西	照江
松元	ツルカメ	72	脇馬場	平太郎
駿島	キタ	79	上原	力
石原	ハツカメ	86	大瀧	新吉

(失踪宣告)

春は防犯の季節

ひと声運動で明るい町づくりを

春は行楽シーズンで陽気に誘われ、あるいは花を求めて観光地や野山に出かける機会が多くなります。

また少年にとっては、学校生活からの解放感、進学、就職に対する不安感や進学・就職試験の失敗などから精神的にも動揺する時期です。

このように花に呼ばれたり、精神的に落ち着きのない心にスキができたとき、落舞や少年の非行は増加する傾向があります。そこで

とくに次のことに注意しましょう

◇ 盗難の予防 ◇

盗難の中でも空巣や忍びこみなどの侵入による被害のうち、約五十二割は戸締まりの悪さや錠前の侵入されないように、また付近をうろつかせないために

①外出時や寝るまえに戸締りを厳重にしましょう。

②簡単に壊されない頑丈な錠前を使いましょう。

③近所とおしの共同見守りと、不

審な見知らぬ人には「どこにご用ですか」などと声をかける防犯ひと声運動を助行しましょう。

◇ 少年の非行防止 ◇

①家庭の対話によって不安や悩みを解決しましょう。

希望と喜びがある反面、不安といらだちにかられている子ども達を正しく導き、守るために家庭内の話し合いをできるだけ多くもち

不安や悩みをとり除いてやりましょう。

②服装、態度、持物などにはとくに

に気をつけましょう。

服装がはでになったり、外出、外泊がたび重なり、あるいは読物週刊誌、装飾品、たばこ、シンナー、ボンドなど不相応、不適当なものをもっていないか……など、子どもの生活態度に絶えず注意しましょう。

③地域的に連帯感を深めて、他人の子どもであっても助まじ、いたわり、また、不良行為をしている子どもをみたら、わが子同様その場で適切な注意をするなど「愛のひと声運動」を推進しましょう。



社協だより

次のかたがたから、市社会福祉協議会へ善意のご寄付がありました。ありがとうございます。(敬称略)

◇香典がえし

(氏名)	(部 落)	(金額)
牛堀 重義	遠矢	四万円
出垣 健造	河	二万円
川畑 重美	川畑	二万円
倉津 清吉	倉津	三万円

「睡眠と人体」

適度のアルコールは

効果的

陽気がよくなってくると、朝の寝心地は格別ですが、宵っばりの朝寝坊では感心できません。

中国の詩人、孟浩然は、もう千二百年も前に「春眠晩を覚えず、処々に啼鳥を聞く」とうたいあげました。

あ、もう朝だな、とわかっていても、ふとんから離れられず、うつらうつらして、あと一分、あと三十秒……などとほんのわずかな時間をたのしんでいる人も多いことでしょう。

それでいいのです。熟睡できるのは健康の証拠、からだの調子がいいからです。しかし、宵っばりが原因で起き

慶城 武剛	永田下	四万円
赤木 照江	橋之西	四万円
馬渡 健次	大丸	二万円
若松スエノ	尾崎	二万円
若松 トミ	的場	四万円
山田 初義	古里	三万円
石原長之助	大瀬	一万円
赤崎 六郎	高之口	三万円
大石 嘉彦	波留	一万円
神元 ノビ	高松	五万円
迫口 岩男	桐ノ下	一万五千元
市職青年		
婦人部	五千三百七拾円	
石沢章	山下	一万円
杉野喜一	川内市	一千三百円

市県民税・所得税の申告

三月十五日が期限です

四十九年度の市県民税の申告はもうすみましたか。

また、所得税の確定申告も、三月十五日が期限ですから、まだ済

まれないかたは、期限内に済ませましょう。

三月は、学校の卒業式や保育所などの卒園式など、行事が重なり

つい忘れがちになるものです。申告もれになると、各種控除の適用がなくなり、高い税金を払わねばならない結果になります。

印鑑や領収書などをそろえて、市税務課で申告してください。

所得税は出水税務署で申告してください。

財産と相続のはなし ゼイキン十問十答

その2



子 供の教育や結婚資金、あるいは老後の生活にと、多くの方がたが貯金をしておられます。この貯金にもちょっとしたやり方ひとつで税金が安くなる方法があるのですが、ごぞんじでしょうか？

たとえば、今あなたは400万円の現金をもっておられるとします。もし、これを銀行の定期預金に1年間入れたとすれば、利子はおよそ250,000円、そしてその利子に対して税金が37,500円ついてきます。これでは節税とはいえません。

(注：利子は年6.25%、税率は15%＜総合課税＞としました)

そこで、節税のためにはこんな方法はどうでしょう。まず、400万円のうち150万円を郵便貯金に入れます。そして別の150万円を優(少額貯蓄非課税預金)に入れます。両方とも元本150万円までの預金についての利子には税金がかからないのです。次にあと100万円を国

債なんかどうでしょう。国債は元本100万円までの利子には税金がかかりません。そこで、残る100万円を国債を買入れます。

つまり、郵便貯金、優は国債をワクワクいっばいに利用すれば合わせて元本400万円までの利子には税金がかからないわけです。

ところで、節税の方法にはまだこんなものがあります。たとえば「住宅貯蓄控除制度」なんか利用されると便利です。これは、マイホームを建てたり、敷地を買ったりするために貯蓄をすると、積立金の4%、最高2万円までが所得税額から差し引かれるのです。

(注：たとえば積立金が50万円ですと50万円の4%、つまり2万円が所得税から差し引かれます。60万円の場合は、その4%が2万4千円。しかし最高2万円までしか引けませんので、この場合も2万円です)

安眠のための条件は、まず寝具です。フワフワふんは背骨がまがるため、これをささえる筋肉が緊張して睡眠には向きません。お尻が三つぐらい沈むふんが人間工学的に見てよいとされています。

また、ある程度のアルコールをとるのも眠りの扉を開きます。

(県広報より掲載)

冷たい水で洗顔する、軽く体操してからだの動きを流す、音楽を流すなどの工夫をまず考え、呼吸を深く、それでも朝のめざめがよくないときは、肉体的な原因を調べてみてください。

▽フワフワふんがよいとは限らない。

安眠のための条件は、まず寝具です。フワフワふんは背骨がまがるため、これをささえる筋肉が緊張して睡眠には向きません。お尻が三つぐらい沈むふんが人間工学的に見てよいとされています。



三月の天候と農作業

▽天候概況

大陸の高気圧が、北にかたよって張り出しますので、九州の南海上を低気圧がしばしば通りまします。

このため、くもりや雨のぐずついた大気が多い見込みです。

月平均気温は、並みかやや低く降雨量は並みやや多く、日照は並みやや少ないでしょう。

▽普通作物

早期水稲 早期水稲の種子をまく時期は、三月中旬から四月上旬までがよいでしょう。

十アールあたり種子もみ四〇程度、苗代床面積三十五平方メートルを準備する。種子もみは原種は産まはは採種は産のものを使用し、発芽率を確かめておき、必ず塩水選と消毒をおこないます。

保温折衷苗代では、十四日位で除紙をおこない、除紙前後の水管理に注意しましょう。

カンショ 種子イモの伏せ込みは中、下旬まですませ、苗床はトンネル式に切りかえるようにします。

▽野菜

キャウリ 促成、半促成とも取種期であるが、まだ寒い日もあるので夜間の保温には十分注意します。

月の後半になって加温を止める場合には、急にやめず、一晩の加温時間を一日ごとに短かくするなど

して、徐々に止めるようにします。

また、晴天の日中はハウスの気温がかなり高くなるので、換気には十分に注意しましょう。

春先は寒風が多いので、換気の場合、ハウス内に強い風が入って葉葉を折損したり、ビニールやハウスをいためないように十分注意してください。

病害としては、灰色かび病、うどんこ病が多くなるので、これらの防除を中心に定期的な薬剤散布を行ないます。

トマト 促成は収穫の最盛期、半促成は後半から収穫期に入ります。

病害としては、灰色かび病、葉かび病、輪もん病などが多くなるので、これらの防除を中心に定期的な薬剤散布を行ないます。

エンドウ 気温が高く、降雨が多くなると、褐もん、褐ばん病、灰色かび病、うどんこ病などの発病が多くなるので、発病初期の薬剤散布を行ないます。

早期カンショ 月末は植付け期で、挿苗後、ポリフィルムを被覆し、苗の活着を促進します。

ポルマルチ 後、植付け位置のポリを六〇八〇切って換気をはかります。

▽果樹

せん定、整枝 気温の低い地帯では今月がせん定、整枝の適期、密植園では間伐が先決。

落葉して樹勢の弱っている樹はせん定の時期を遅らせ軽くせん定します。

苗木の植付け根はよく水でほぐし、ていねいに広げて植えつけ、たっぷりかん水し、支柱に結束します。

春肥 粘土壌で十アール当たり取量四トンの園ではチッソ一〇、リンサン六・八、カリ八を土と混和します。

▽畜産

家畜 春は各家畜とも繁殖のシーズンです。

分娩前後の増飼や畜舎の清潔、乾燥などの母畜の管理、環境の整備などに気をつけましょう。

とくに、冬飼期から夏飼期への移行期にあたりますので、消化器障害に注意してください。

▽養蚕

春肥 施用十町当たり、丸桑特二号八〇鈴、稚蚕用は丸桑特一号を一六五鈴を施します。

病害虫防除 トラウカイガラムシは機械油乳剤の十倍液を散布します。

▽茶

上・中旬は新植、改植の適期で摘った苗木を植付けます。また、気象情報にいつでも、対応できるように防除準備をします。

(農業園児島より転載)

国民年金だより

老齢福祉年金の請求手続きを改正

今までは、七十歳になると老齢福祉年金の請求手続きをしなければなりません。しかし、今度から六十七歳から六十九歳まで支給される老齢特別給付金の請求手続きのすんでいる人は、七十歳になっても改めて老齢福祉年金の請求手続きをしなくてもよいことになりました。

なお、次の方々に請求手続きのすんでいない人は、早目に市民課年金係で手続きをすませるようになさってください。



編集室

梅の花もおおかた散ってしまいました。

三月中旬から下旬にかけては、小・中学校の卒業式や保育園などの卒業式が目立ちます。

また、中旬には高校の入試も控え、なんとなく心の落ちつかないこの頃です。

それだけに、親にとっても子どもたちにとっても、よろこびや心配が重なって、つい健康への注意がお留守になり、風邪など引きかねないことにもなります。

充分にご注意のほどを祈ります。三月はまた、年度のけじめの月であり、新しい年度へのふみ切り台の月でもあります。

石油危機を契機に、物価高や品不足が私たちの生活をおびやかしています。生活のしかたにも、一工夫をこらして、何んとか切り抜けたいものです。

四十九年度の施策についても、この影響を強く受けることになると思われ、明るい材料ばかりが広報に出るとは限らないのでは……と憂慮している次第です。黒の瀬戸架橋もいよいよ完工間近かです。四月九日の開通式が好天に恵まれますことを心から祈るばかりです。

架橋を機に広域行政としての、阿久根地区消防組合が四月一日を期して発足します。

大橋のもつ意義は、今後さらに大きくなって行くでしょう。さくらの花ももうすぐです。

編集室(は)