

＝ 5月号 ＝

No. 316



広報

あぐね

昭和48年5月10日

編集 阿久根市

発行 市長公室

毎月一回 10日発行 1部10円

昭和43年8月20日 第3種郵便物認可



初夏をつげる

スイカ

いらかのなみと雲のなみ、かさなるなみのなかぞらに……。さわやかな青空を纏のぼりが泳ぐ。空が光り、風が口笛を吹く、両手をひろげて太陽の真下に立てば五月の若さが躍る。長い冬のトンネルを抜け射えしのんだ草木も花をつけ実を結ぶ。くだもの・野菜・さかなとこと欠かない。スイカは初夏の味覚をつげる代表的なものだ。

波溜(松元)に企業農場団地

4万平方メートルの大型ハウス

企業農場団地構想図



- ◇ 農業もほかの企業と同じように規模を拡大し、団地化することが必要……
- ◇ 求まれています。いっほう農業化がすすんで有効に活用されています……
- ◇ い農地もふえていて、農業の内部での矛盾が高まり、これでは農業……
- ◇ の生産性向上どころか、国民の食糧生産を担当する産業の危機にも……
- ◇ つながります。そこで、本年度から県と市がもっとも力を入れてい……
- ◇ る、企業農場団地創設事業があります。団地づくりは農業だけでな……
- ◇ く、むしろ他の産業がすすんでいます。住宅団地、工場団地、卸売……
- ◇ 団地、製材団地、印刷団地など、同じ企業が団地を構成することに……
- ◇ よって多くのメリット(利点)が多いからです。思い切った施設、……
- ◇ 省力化された管理機械、出荷や仕入れ、貯蔵など、もっともうける……
- ◇ ためには団地化が先決です。そこで、市でも、本年度から市内波溜……
- ◇ 松元地区に、農業構造改善と併行して、「企業農場団地」づくりが……
- ◇ すすめられています。その団地のあらましを紹介いたします。……

波溜(松元)地区に、農業構造改善事業と併行して「企業農場団地」づくりがすすめられています。この企業農場団地が計画されている松元地区は約九・五割の水田があり、この五割に四万平方メートルのハウス団地をつくり、本年度は農地の集約化、来年からハウス建設を計画的にすすめていきます。同団地は、農業構造改善事業によってほ場整備し耕作が便利になるだけでなく、新しい型の農業経営

栽培技術を統一

年間を通じてハウス経営も

この団地にはいろいろな利点がある

営をうちたてようとするのが企業農場団地です。企業農場団地は県開発公社(理事長兼知事)を媒体として、さしあたり五割の農地を一か所に集めそこに大規模な個別経営からなる施設園芸をつくり、すぐれた技術や能率的なハウス、人手をとらない管理機械を使い、生産性の高い個別企業経営を育てることをねらいとしています。

あります。まず統一した大型ハウス(220型を予定)や加温施設、灌水施設、防除施設が園や果の補助事業としてできるほか、集約化しているための栽培技術の統一、病虫害防除など一環した作業体系のもとに、重点的な指導を受けられます。

五割の集約ハウスですから、そこから生産される産物は共販によって有利に販売することが可能で団地化されているため、まわりにわずらわされることなく、年間を通してハウス経営ができます。たくさんのお金をかけては場整備しても、いまままでと同じくたくさんのお金が各戸ばらばらな経営をしていただけでは、農家所得は向上しないばかりか共倒れのケースも強くなります。

そこで、土地所有者も一応満足できる借料を払い、ハウス経営者も採算の合う企業農場の試算もす

でできあがっています。
このように、企業農場団地は栽培から販売まで、一貫したシステム農業の先導的役割を果たそうとしています。

企業農場団地はもとも兼業農家や離農希望農家の土地を有効に活用して、専業農家に経営させることがねらいであり、その意味では土地資本を有効に活用するための農地流動適正化の趣旨にそっています。そこで、企業農場団地に土地を貸したり売ったりしてくれた農地の所有者には、土地代金や小作料のほか寄与奨励金が出る

ことになっています。

とくに本年度は整備が実施される、波留松元地区に土地を持つているかたに「あなたの土地をひとまず県開発公社に貸していただき」ということです。

同団地が計画されている松元地区は約九・五分の水田を八十二人が所有耕作し、平均十ヘクタール程度で高い負担金を出しては場整備をしたあとも、このようにたくさんのかたがいままでどおり耕作を続けたのでは、企業農業どころではありません。個人に売ったり貸したりするのはなく、県の開発公

社が買ったり借りたりする機関になりますから、必要なとき返してもらえないなど個人的なトラブルも避けられます。

もちろん土地代や小作料は土地所有者の希望を入れて、農業委員や構造改善事業推進委員があっせんすることになっています。

また、松元地区の農地を県開発公社に売ってくれた農家は、十ヘクタール五万円、貸してくれた農家は三万円の寄与奨励金が出るほか、希望によっては、十年分の小作料をいっぺんに前払いする制度もあります。

水はすべてパイプ配水

県下でも唯一の企業団地に

ける専業経営をえがいています。

地図でおわかりのように、波留の水源地の上流に新しい橋がかかっています。その左岸に松元地区水田があり、その上の台地に同時に造成されるプロイター団地との関係で、水はすべてパイプ配水され、施設園芸地帯にふさわしい灌漑施設が計画されています。

この自然に恵まれたところに新しい施設園芸をつくるのですから県下にもまれな耕地の整備化がなされるわけです。

これらの施設園芸はなるべく人手をとらないものでなくてはもうからないし、第一農業者自身の健康管理のうえからも省力化しなければなりません。

企業農場団地は決して共同経営ではありません。団地化されてい

るので灌水施設など、どのハウスにも共通する施設や作業施設などを補助対象とするため共同利用しなければなりません。経営はあくまで個別経営です。

市も積極的に援助

松元地区の土地所有者の中から企業農場に参加されてもよいし、他の地区からこの団地に入って経営されてもよいのです。

試算(きゅうり)では、四千平方メートルのハウスで二百万の所得をあ



△ここに新しく橋がかかる(高松川)



△ 企業農場団地がてきる松元地区

すでに企業農場への参加を希望されている農家もありますが、要は企業の経営ですから多少の危険はともない、施設への投資も必要

です。
しかし、何よりもたいせつなことは施設園芸への情熱と企業意識が必要で

います行政的にも施設園芸の危険負担の制度(共済制度など)は検討されつつありますが、どのような企業でも単なる労働者とならなくて、企業の経営はある程度の危険を覚悟し、他の企業と同じように「のるかそるか」そんなきびしさが要求されます。

市としても新しい農業のモデルケースとして、この企業農場団地の創設には余力をあげて援助することになっていますので、参加を希望されるかたは、市農政課にいますぐお知らせください。

火災・救急は

局番なしの

一一九番へ

一五七団体と三三三三人を表彰

各分野にわたり



▷ 表彰式(市民会館)

当日表彰されたのはつぎのかたがたでした。(敬称略)

優良農協団体

- 〔一等〕：町納税組合、中央通合納税組合、遠矢納税組合、三笠町農協納税組合、協本郵便局納税組合、野村水産納税組合、老人ホーム納税組合、市役所納税組合、高松、遠見岡、倉津、大尾、東牧内、白木尾、平田、永田上、大下、米次、尾原、田代中、田代下、木佐木野、長谷、上桑原城、下桑原城、椿、宮原、横手、長野、羽田、佐浪、高之口、飛松、杉、大川島、馬見塚、落、本之牟礼、牛之浜、仲仁田、川畑、川畑中、中屋敷、的場、尻無上、尻無中、尻無下、桐野上、桐野下、瀬之浦上、瀬之浦西、深田、黒之上、八郷
- 〔二等〕：町、上野、波留、中村大林、折口東、水田下、陳之尾、丸内、内田、馬場、尾崎、弓木野、脇本浜、下村、上原、筒田、大淵川、瀬之浦下、古里、嶋之浦東、大谷、大磯、小磯、松ヶ根、大丸納税組合、脇本馬場納税組合
- 〔三等〕：浜、新町、寺山、渡、段、浦、牧内、遠矢、黒之浜納税組合

納税功労者

〔特別功労者〕：河南金男、鶴留

トミ子

〔功労者〕：大曲金樹、鎌栗庄吉

- 倉津重則、大尾実、中村正秀、宮原正義、吉田勇、島直衛、丸内光雄、米次政則、尾原純雄、春田務氏、東久明、鶴田豊、高原重美、谷口義人、桑原哲、坂本文一、宮原貞純、田中寅雄、羽田義成、上野勤、富吉泰蔵、西田庄右エ門、牛之浜三良、落直志、伊政蔵、馬見新実、川畑政春、落次丸、牟礼安美、末吉庄助、川畑厚、花田岩

農林業関係では九三人

農政協力者一八人も

農業部門

●茶園(未成園)

- 一等：松永敏雄(牧内)
- 二等：平田義志(横手)、横手武雄(横手)
- 三等：吉田伸蔵(牟田)、大田明義(田代中)、落葉(牧内)

●茶園(成園)

- 一等：大尾藤男(大尾)
- 二等：本重夫(田代中)、神之田義則(牧内)
- 三等：大尾幸男(大尾)、野中一(上野)、中野行雄(田代下)

●早生温州(幼木)

- 雄、神之田武次、花木一志、若松勝栄、尻無浜熊雄、尻無茂吉、西田栄蔵、大野政行、京田勇、山下政雄、早水祐弘、早水富雄、八郷重規、河南黄、的場一男、黒水勉、川原長光、平石正美、野崎勲、野村三守、奥郡、御手洗順次、宮園岩蔵、宮田嘉次、新坂上利助、古川澄義、児島弘、脇黒年明、上野義治、青木貴雄、寺園達男、切通東洋治、永井野義信、折権高光、古川澄治、原口親晴、原崎一、柏木正豊、新藤重雄、前田季弘、小原忠志、松木幹夫、早水純雄、永野崇、山平光雄、中川勝、野崎隆橋崎一二、浜崎雅、山下五郎、大瀬正徳、大橋一雄、黒崎豊二、寺岡実、築地新格、遠矢実、堀尾孫兵衛

一等：大野正(桐野下)



△ 表彰を受ける優良農業経営者

- 二等：園田共同園(園田)
- 早生温州(成木)
- 一等：京田広海(瀬上)
- 二等：京田勇(瀬之上)
- 三等：楠木正治(瀬之上)
- 普通温州(成木)
- 一等：堂後俊夫(桐野下)
- 二等：小園源三(園田)、大野力(桐野下)
- 三等：堂後文年(桐野下)、小園千勝(園田)、堂後正尚(桐野下)
- 甘夏(成木)
- 一等：大野一義(桐野下)
- 二等：大野文男(桐野下)、迫口澄義(桐野下)
- 三等：池崎順徳(桐野下)、大野力(桐野下)
- 甘夏(幼木)
- 一等：大野力(桐野下)
- 二等：大野光男(桐野下)
- 文旦(幼木)
- 一等：河南貞一郎(本町)
- 二等：八尾野久志(格)
- 文旦(成木)
- 一等：川崎武志(尾崎)
- 二等：中村実男(弓木野)

47年度総 市民会館

47年度総合表彰式は、4月28日市民会館ホールで行なわれました。ことし表彰されたのは、47年度市政に貢献していただいた区長さん小組会長さんをはじめ、それぞれ分野で活躍された157団体、333人のかた

林業部門

- 幼令木保育(ひのき)
 - 一等：権元フクエ(本町)
 - 二等：馬場与平(協馬場)、桑原勇吉(下桑)
 - 三等：米次太次郎(米次)
- 除伐枝打ち(ひのき)
 - 二等：桑原勇吉(下桑)
- 間伐(ひのき)
 - 一等：八郷一意(八郷)
 - 二等：空瀬清晴(米次)、折橋高光(月木野)
 - 三等：谷口勝男(落)
- 団体(優良小組合)
 - 本之牟礼小組合、桐野下小組合
 - 団体(優良機能集団)
 - 阿久根市茶業振興会、阿久根市花々同好会、阿久根市4日クラブ、連絡協議会、三笠園芸振興会、高田果樹振興会、内田園地果樹振興会、田代中竹林振興会、中塚敷竹林振興会、阿久根親友会、藤本親友会

水産業関係では六四人

二〇人の優良従業員も表彰

水産業関係

- 漁業優良水揚者
 - (まきあみ漁業)：尾崎水成、矢田藤雄、倉津栄三、神之田実、福浦幸吉
 - (中型漁船一本釣)：福浦光栄
 - (小型漁船一本釣)：浜崎始、倉津重則、池田実、倉津幸二、坂元七郎、坂元清、新町清弘、巻木良清、中野静雄、富吉篤義
 - (小型漁船延たわ)：瀬浦恵二、洲崎実人
 - (小型漁船磯建あみ)：福浦義正
 - (小型漁船智あみ)：福留幸八
 - 水産加工業優良者
 - 坂元昭夫、鶴崎健二郎、大田安雄、尻無勘太
- 日本商工会議所会頭賞伝達
 - 児玉伝、貴島文男
- 優良店舗

商工関係

国民宿舎の名称を募集

締切り 6月30日まで

市民待望の国民宿舎は、来年5月オープンをめざして現在工事がすすまれています。このたびみなさまがたの国民宿舎の名称を広く市民のみみなさまから募集することになりました。

躍進する観光阿久根のシンボルとして、また、美しい自然風土に恵まれたわが郷土の国民宿舎にふさわしい名前を、多数ご応募くださるようお願いしております。

応募要領

- 応募資格
 - 阿久根市民であること(但し小学生以上)
 - 応募点数
 - 1人1点(名称)とする
 - 応募締切り
 - 昭和48年6月30日(当日消印有効)
 - 応募の方法
 - ハガキにつきの事項を記入して提出してください。
- ①国民宿舎の名称
②住所 ③氏名 ④年令 ⑤職業 ●応募先
阿久根市大丸町92阿久根市役所国民宿舎建設室
- 賞 入選1点、賞金1万円、応募者全員の中から抽せんにより記念品を贈呈します。
- 審査 名称選定にあたっては審査委員会を構成して審査決定します。同一名称応募者が多数ある場合は抽せんにより決定します。

- (株)ニシキ屋商店、大阪屋衣料品店、マルミ屋、(株)谷口呉服店、小原衣料店、下路屋物店、(有)みたらい商店、(有)上堀薬局、渡辺金物店、樋口家具店、上松時計カメツ店、白石商店、倉津精肉店、若松光仁商店、内田商店
- 優良従業員

- 白木川ツミ、有田植二、高中政美、川原長光、大石正美、木原十助、奥平洋一、川原不二男、砂畑シゲ、若宮鶴江、池田ツルエ、小園レイ、神川枝美子、紫比田千鶴子、松水フタキ、鬼塚洋子、尾上芳子、川畑スズ、西田シズエ、東則男
- 照明コンクール
 - (市長賞)：(有)坂上商会
 - (商工会議所会頭賞)：(株)ニシキ屋商店
 - (九州電力賞)：メガネのフジ
 - (アイデア賞)：たはら食品センター、三春堂、大阪屋衣料品店
- (株)谷口呉服店
 - (努力賞)：石堂商店、倉津精肉店、いわた屋食肉店、いとろ、内田商店
- 優良店舗改装
 - 奥平菓子店、山下商店、伊藤商店、丸田商店、宮田商店(有)、樋口家具店、出水プラザ(販売)(株)、吉野家具店、(株)ニシキ屋、天狗

教育関係

- 食堂、若富士食堂、太郎すし、フニエ、もんぱも食堂、黒之瀬戸(有)栄隆、旅館、梅月、喫茶ハウス、ハル理容所、せきもと学院、福水食品、石堂商店
- 感謝状贈呈、大丸通り会
- 一般功労者
 - (市職員永年勤続者(退職))
 - 新坂上勝、勝日安行、海平武次郎、黒神龍藏、折田啓二、石沢一郎、(故)大川内研吾
 - (優良貯蓄団体)：橋之浦婦人会、貯蓄組合、細井製作所若葉会、四目小子ども郵便局
 - (特別感謝状贈呈者)：倉津重則
 - (感謝状贈呈者)：原口親晴
 - (保護司永年勤続者)：清水清秋
 - 下園昇、馬見塚八藏
- 本商婦人学級、阿久根市アマチュアボクシング協会、北本喜三郎、松元正清、中島中、宮下三郎

表川内橋が完成

黒之浜の上架施設も

四月十日既無表川内橋が完成し、このほど完成祝賀会が行なわれました。

橋の規模は長さ十五・四厨、幅三・六厨の鉄筋コンクリート橋で、災害復旧費三百五十四万五千円でできたものです。

ここは、四十六年、四十七年たて続けに発生した集中豪雨で壊滅的な災害を受けたところで、地域のかたがたに不便をかけていたところです。

この橋の完成と平行して護岸も整備され、久保田と表川内を結ぶ

約二百厨、幅一・五厨の護岸道路も本年度には完成することになっています。

また、この道路は将来約四厨の道路に拡張されることになっています。

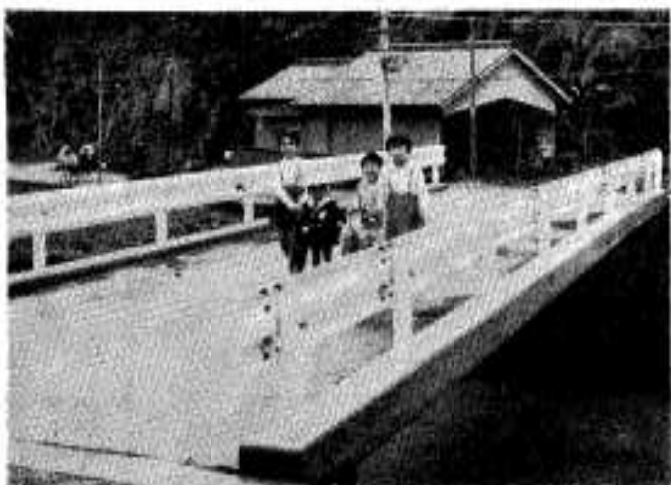
黒之浜上架施設を拡張

漁船漁具保全施設設置事業として建設がすすめられていた、黒之浜の上架施設がこのほど完成しました。

規模はコンクリート斜路四・五

厨幅六厨あり、揚機十台、動力二十馬力一台、総経費五百三十万円できたものです。

これは四十六年に完成した上架施設を拡張したものです。いままでのものは大型船は上架できず、不便をきたしていました。こんどの上架施設は約二十厨までは上架できることになり、利用価値が多くなりま



△ 完成した表川内橋

牛深—長島間に架橋かトンネルを 丹宗市長・園田直代議士と対談



丹宗市長は4月20日上京元厚大臣の園田直氏と会談、長島蔵之元と牛深を結ぶ、架橋かトンネルの必要性について話し合いました。

現在49年3月完成をめざして急ピッチですすめられている黒之瀬戸架橋、すでに完成している天草五橋も、この牛深と長島蔵之元間をフーリーで結んでいるものの年間数百万を越えるといわれる観光客の足をはばんでいるのが現状です。

また、黒之瀬戸架橋、天草五橋も、同間のわずか2,500本の架橋かトンネルができないと有名無実になってしまいます。

わずか400億ぐらいでできるといわれるこの架橋かトンネルの早期実現を強く要望しました。

四國は岩手県と同じ広さにありながら一度に3本も架け、現在進行中ですが、これらの状況からみても、たった1本の架橋かトンネルがつかないはずはないと強く要請、熊本県出身である園田直氏もこれは重要な問題であると認識、関係機関に強く働きかけ、早期実現にもっていきたいと約束されました。

現在鹿児島県下における阿久根市の観光の位置は、西部ベルトラインと呼ばれる薩摩半島を南北に連ねる観光ラインにあります。また、九州観光八字ルートの一環として、天草パールラインを訪れる観光客を牛深から長島をえて阿久根市へ導き、紫尾スガイライン、鹿児島観光ベルトライン(桜島、霧島)あるいは種子、屋久、奄美の離島観光地へとつなぐ地点としても重要な地位でもある。これらの状況からはんだんしても、この架橋かトンネルは、産業、経済、文化の向上発展に大きく寄与するものと思われるなど懇談しました。

新刊書

- ◇日本人の探究◇ブリタニカ国際大百科事典全五巻◇妻になるとき◇しいのみの子供たち◇愛の無情について◇日本の国家材密◇世俗の価値を越えて◇母と子が楽しく過ごす小さな遊び◇魯迅の思想◇ペン字の実用辞典◇日本語大辞典◇九州◇被告◇ブリタニカ国際地図◇タレムリンの密書◇水川情話◇ラムの大通り◇大名やりくり帖◇十七歳◇四人のサムライ◇日本陸軍英雄伝◇土佐日記◇結婚日記◇よい家庭教師わるい家庭教師◇教師のための教育相談室◇千夏千記◇日本の民話◇秘録帝領事件◇贈りものの本◇沖繩のアメリカ人◇日本の民俗◇司馬遼太郎全集第一巻◇思春記◇充たされた生活◇人間とマンボ◇盗り物語(前後編)

香典返し

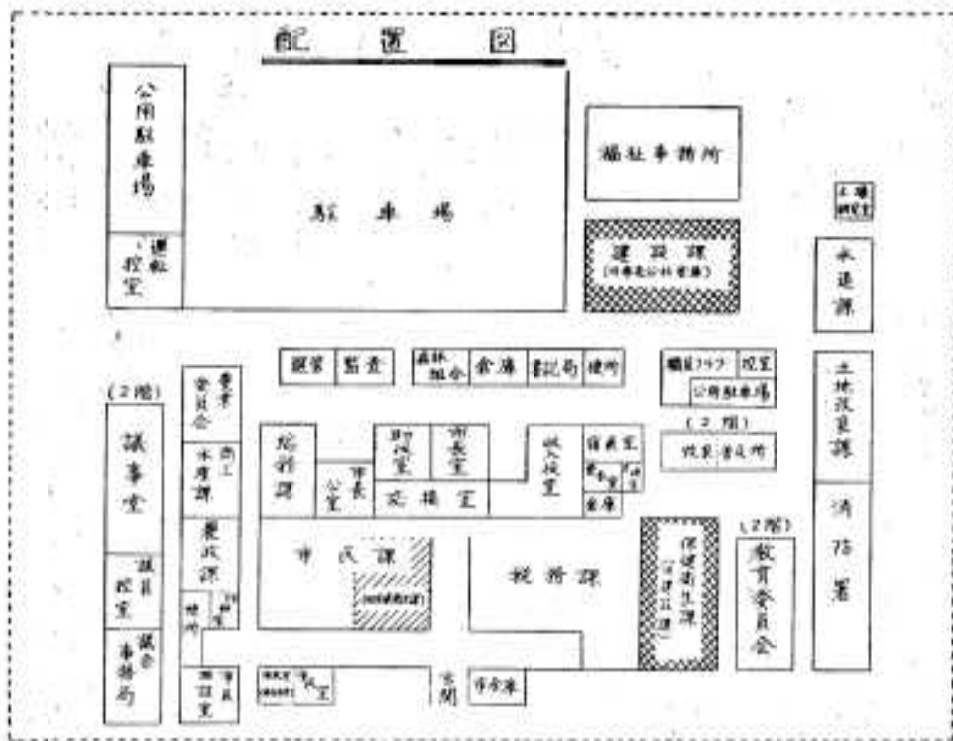
- つぎのかたがたから香典返しがありました。ありがとうございました。
- 富永愛明(翠平) 三万五千円
 - 田中繁久(川内市) 三千元
 - 永田栄吉(大川) 三万円
 - 大田 勲(大川) 二万五千円
 - 川崎 成(山下) 二万円
 - 橋田敦美(大川) 三万円
 - 西山重志(西目) 二千元
 - 松水時義(山下) 三万六千元
 - 矢根庄太郎(浦) 二万円
 - 折田啓二(大丸) 三万円
 - 松園善巳(柳) 五万円

保険衛生課は建設課あとに

建設課は福祉事務所隣りに

市役所の課の一部変更がありま
した。変更のあった課は、建設課
が福祉事務所隣の旧専売公社倉
庫あとに、保険衛生課が建設課あ
とに、保険衛生課あとは、市民課
が広くなり、市民室隣りにあった

年金係も、保険衛生課あとに移転
して、いままでご不便をおかけして
ました市民室が広くになりました。
なお、配置を図に示しますとつ
ぎのとおりになります。お間違え
のないようお願いいたします。



梅雨期災害に備えましょう

市長 丹 宗 忠

今年も梅雨期をむかえ長期天
氣予報によれば、局地的な集中
豪雨が予測されています。
本市は、四十六・四十七年と
二年つづきの集中豪雨に見舞わ
れその災害復旧に全力を注ぎ、
ようやく本年度でその復旧も大
半を終わる見
込みでございます。
梅雨期
を前に市とし
ても積極的対
策をたて、最
少限度の災害
にとどめる旅
策を進めて参
ります。

しかし、局
地的な集中豪
雨はなかなか
その予知が困
難と言われ
ています。
したがって
いつ見舞われ
るかも知れな
い豪雨災害か
ら身を守るた
め、市民一人
一人がこれに対処する心構えが
必要です。

過去に発生した大きな災害
は、幾多の貴重な教訓を残しま
した。
従来の事例から、つぎのよう
なことを水害時の心得としてお

- ① 大雨情報(予報・注意報・警報)は続けて聞きましょう。
- ② 自分の家は大丈夫だという安心感が命とりになる場合があります。避難は早めに、自主的に、そして隣り近所とも互に声をかけ合ってまわって行ないましょう。
- ③ 避難の指示は忠実に守りましょう。
- ④ 身支度はしっかりしましょう。
- ⑤ 安全な避難路を通りましょう。
- ⑥ 避難先では、正しい情報を聞き取り、正しい指図に従いましょう。
- ⑦ 停電や断水に備えトランジスタラジオ、飲料水を用意しておきましょう。
- ⑧ 下水などの、水はけをよくしておきましょう。
- ⑨ 崖くずれや、浸水にはふだんの注意が大切です。
- ⑩ 浸水時の避難は、屋根などで救助を待ちましょう。
- ⑪ 非常持出品などはあらかじめリュックなどにつめて用意しておきましょう。
- ⑫ 非常用品は、現金・貯金通帳・証書類・印鑑・懐中電燈・ローソク・水筒・それに非常食としてにぎりめし・缶詰・ビスケットなど二・三食分、それから乳児がいる場合は、粉ミルク、また救急薬品として消毒薬・傷ぐすり・胃腸薬・風邪ぐすり・脱脂綿・ガーゼ それから下着類をぬれないようにビニールに包んで、ロープなども準備しておきましょう。

まちがいやすい印紙税

不動産売買契約書や、借用証書、領収書などの文書をつくったときには印紙税がかかります。印紙税は、このような文書をつくった人が、きめられた額の収入印紙をはり、消印して納めます。

印紙税のかかる文書は種類がたくさんありますので、収入印紙をはらなければならない文書か、またいくらの収入印紙をはらうか、わからないときは、税務署(出水②0902・②0200・②0171)におたずねください。収入印紙をはらなかつたり、また、消印をしなかつた場合には、過怠税がかかります。(出水税務署)

郵便局へ転居届を

転居したときは旧住所の郵便局にも転居届を出してください。転居届は新住所の郵便局にも連絡されますが、念のため転入届をしたほうが確実です。

転居届は郵便局や市役所の窓口で用紙がおりてあります。転居届が出されますと、旧住所あてにきた郵便物は、一年間新住所に転送されます。そして、迷い子郵便の防止にもなります。

なお、郵便を出されるときは必ず郵便番号をお忘れなく、郵便番号を忘れますと、郵便物がおくれ、みなさまにめいわくをかけることとなります。

(阿久根郵便局)

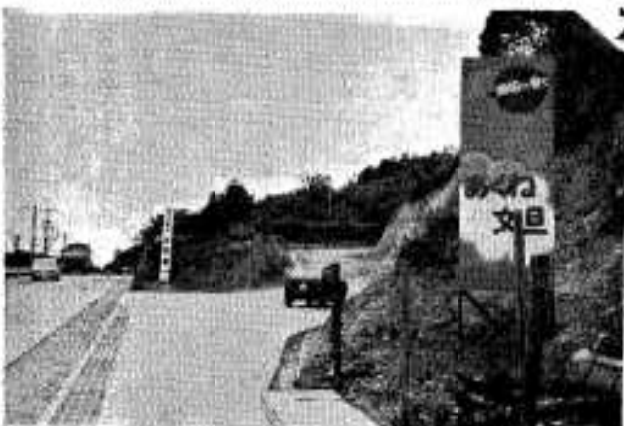
48年度の衛生自治会総会

4月23日48年度衛生自治会総会が市民会館で行なわれ、1年間の行事計画をはじめ役員の変更が行なわれました。その結果○会長羽田義成○副会長新坂上利助、末古庄助、原崎一○理事山下五郎、切通東洋治、松下秀雄、早水祐弘、遠矢為一、飯田節、中村シズエ、川辺宗治○監事花田岩雄、前田季弘、宮園岩藏（いずれも敬称略）



阿中 大川中 にそれぞれ10万円贈る 鶴見町の奥平さん

市内鶴見町の奥平清見さんはこのほど、阿久根中、大川中にそれぞれ10万円ずつを図書購入費として贈りました。郷土の礎となる立派な市民に成長するようにと浄財をプレゼントされたもの。学校ではさっそく図書を購入し、奥平さんの好意にこたえ、学力向上につとめたいと喜んでます。



国道3号線沿いの高之口、冷蔵車入口に文旦の広告塔が立っています。大きさ地上3.8m、幅1.2mの三角形の2面版で阿久根文旦のPRをあしらったもの。これは尾崎出身で、東京でインテリアデザイナーをやっている尾崎雪雄さんのデザインによるものです。

文旦の広告塔



このほど社会教育学級長会が、市民会館で行なわれ、婦人学級57、高齢者学級10、成人学級3の代表者が集まり1年間の計画、講師の申請方法などを協議しました。この学級の中で新しくできた山下、橋本馬場の高齢者学級をはじめ、牛之浜、袴、園田の男子成人学級は県下でもめずらしくその活躍が期待されています。

社会教育の学級長会

先月までは、まだ台所立って水のつめたさが身にこたえたが、ゆちべ洗い洗剤した食器類をけさ洗いながら、雑巾をすするひとときです。

團衣 厚手西衣類はつぎのシーズンまで引込んでいたため晴れた日を選んで、きちんと手入れしてしまおう。これからは五か月ありますから手入れはしっかりとしでかかないと、着るときになんて取り出してみても、あっとおどろくことのないように。化繊、綿、毛、混紡といふた衣類の多様化に合わせて仕末を。

●食タ ケノユゴ、のリン

はんがおりん 上手な洗い方

おいしい時期です、トどし

が黄ばんで、皮はだに五のかおりのあるのをどうぞ。皮が黒ずんだり変色しているのは古い証拠です。タケノコはにはサヤエンドウのお吸物にかざります。一般にキヌサヤエンドウと呼ばれていますが、若々しくやや薄く、こればかりは実が大きく熟してないものが多いようです。おわんの中に四、五枚ひらさせたり、少々タマゴでかいたり。

●住 ひとりゆたかなこのころは、家の小さな庭先にも、そのみどりの小さな生命を伸ばしはじめました。いとおしむのはいまのうちに雑草はあまり強く根をはらないうちに仕末しておきましょう。

日本脳炎の発生期

予防接種は早めに

日本脳炎は、毎年五月頃から十月頃までの間に発生しています。

とくに夏の暑い時期に流行します。この病気になるのは、子どもや中年以上の人が多いようです。病気の特数は、死亡率が非常に高いことです。たとえ死亡をまぬがれても、その中の二十割から三十割の人が重い言語障害や手足のまひ、白痴などの精神障害が残るといふ恐ろしい病気です。

日本脳炎ウイルスは、コガタアカイエ蚊によって運ばれます。アカイエ蚊にさされると、抵抗力の弱い人は、四日ないし十四日ぐらいたらから発病します。

この病気の病状は、急に元気がなくなり、頭痛が続いて、寒けやふるえとともに、はきけ、下痢などが起こります。さらに、三十九度から四十度の高い熱を出し、はげしい頭痛や目まいをおこします。また、首の筋肉が硬くなり、興奮して、頭や手足をばげしく動かしあばれて狂人のような精神症状や言語障害をおこします。

日本脳炎は、集団的には発生することはない、散発的に発生します。また、直接人から人へ移ることもありません。

①予防接種を早めに行ってください。②予防接種を早めに行ってください。

日本脳炎を予防するためには、予防接種を受けることが一番です。

しかし、予防接種をしても、すぐ効果が現われるわけではなく、接種してから約一か月ぐらい経過しないと、じゅうぶん免疫はつきません。早めに予防接種を受けることがたいせつです。四月か、五月には受けるようにしましょう。

日本脳炎予防接種日程表

月日	区 実 施 地	時 間	場 所
5.21	阿久根中学校	14.00~15.00	阿 中
22	脇本小学校	14.00~15.00	脇 小
	大川中学校	14.00~15.00	大川中
23	鶴口、木佐木野、長谷、上桑、下桑	14.00~15.00	鶴 中
	阿久根農高	14.00~15.00	阿農高
24	阿久根普通高	14.00~15.00	高 校
	赤瀬川児童館および赤瀬川地区一般	14.00~15.00	児童館
25	阿久根商工高	14.00~15.00	商工高
	めぐみ幼稚園	14.00~15.00	幼稚園
28	れんげ保育園	14.30~15.00	保育園
	牛之浜児童館および一般	14.00~15.00	公民館
29	尻無児童館および一般	14.00~15.00	児童館
	脇本保育所および馬場、浜、下村、上原、堀西、東上野、新町、本町、高松寺山一般	14.00~15.00	脇 小
30	波留、大丸、倉津、遠見岡、鴻一般	14.00~15.00	阿 小
	阿光保育園	14.00~15.00	大丸公民館
31	三笠児童館・大瀬川・瀬ノ上・下・古里・松ヶ根・笠山	14.00~15.00	保育園
	脇本児童館・深田・大谷・黒ノ上・黒之浜	14.00~15.00	瀬之下公民館
6. 1	大川保育園および一般	14.00~15.00	大谷公民館
	折多保育園および一般	14.00~15.00	大川中
11	大川小学校	14.00~15.00	保育園
12	西目小・西目保育園および一般	14.00~15.00	大川小
13	脇本・折口地区脱ろうと2回目	14.00~15.00	西目小
14	阿久根地区脱ろうと2回目	14.00~15.00	三笠中
15	大川地区脱ろうと2回目	14.00~15.00	大丸公民館
18	阿久根小学校	14.00~15.00	大川中
19	田代小および一般	14.00~15.00	阿久根小
	山下小および一般	14.00~15.00	田代小
20	折多小学校	14.00~15.00	山下小
	鶴小・鶴川内児童館および一般	14.00~15.00	折多小
21	尾崎小学校および一般	14.00~15.00	鶴 小
	本之牟礼分校および一般	14.00~14.30	尾崎小
21	隼人小・中および一般	14.00~14.30	分 校
	大瀬公民館	14.40~15.00	隼人小
21	桐野上・下	14.00~15.00	公民館
21	桐野下	14.00~15.00	桐野下公民館

消費生活シリーズ

味(あじ)

●コーヒーカップ コーヒーは60度以上の温度でないとおいしくありません。コーヒーカップはさめないように厚いほうがよく、4.5mmぐらいの厚さがさめにいい、おいしく飲むには、カップを選ぶことがコツです。

●ビールの泡(泡のもっている意味) アルコールの刺激とポップの泡にがみを弱めることと、空気にふれると味がすぐ変わるの、泡でふたをする。コップの5分の1ぐらいの泡があるように注ぐこと、いっきに飲むこと。そそぎつぎをすると空気が中に入りおいしくなるので、ひといきに飲むだけそそぐのがおいしい飲みかたです。

●ビタミン ビタミンCの一番多いもの、イチゴ、みかん、トマト(外のもののビタミンCをこわさない)リンゴはビタミンCはあまりありません。ペクチン(消化器保護)カリウム(血圧をさげる)リンゴジュースをするときは、レモンの汁を少し入れると色も変わらなくておいしくいただけます黒くならたりするおろしリンゴはハイソーをほんの少し入れると、もとの色にもどります。

③にさらさないようにしましょう。蚊が発生しやすい場所、とくに

家のまわりの水たまりや水そうなどはいつもきれいにしておきましょう。

日曜 医 さん

五月二十日

阿久根内科医院(翠平)

②0578

内山病院(高松) ③1551

浜ノ上医院(馬場) ⑤0013

五月二十七日

上園医院(本町) ③1055

田中外科医院(大丸)

③0553

平医院(古里) ⑤0040



二条大麦の新品種に「ダイセン ゴールド」

あつせんは農協・市農政課で

水稲、麦、甘しよの奨励品種が
変わりました。奨励品種からはず
れたものはつぎの品種です。

早期水稲：あかね綿

麦：鹿光島穂、ミナミハダカ、
アサヒ五号(二条大麦)

甘しよ：農林三号、サツマアカ
アリアケイモ

新しく新品種に奨励されたもの
は、二条大麦の「ダイセンゴールド」
です。

そこで、水稲、麦類、甘しよの
奨励品種をお知らせします。

毎年あなたの作物の二割は種子
更新をして品質のよいものをつく
ってください。種子のあつせんは
農協、市農政課から、それぞれの

時期に小組合長を通じてお知らせ
します。

●作物別の奨励品種

(早期水稲)

◇うるち：ナツコガネ、越路早生
コンヒカリ、ぜんこうもち

(麦類)

◇小麦：オマセコムギ、ムナリン
ハヤト、ダンチ

◇裸麦：出水早生、ナンエイ、カ
イモン

総合グラウンドの使用は 使用日の五日前に許可が必要

市総合グラウンドは、陸上、野
球、ソフト、バレー、テニスの各
種目におたり、市民のスポーツ活
動、体力向上に大きな役割を果た
し、市民のみなさんに大いに活用
していただいています。

使用されるかたは、つぎのよう

な手続きになっていきますので、知
様にお申し込みください。

●申込手続

①使用希望者(個人または団体)
は、使用の日五日前までに、教
育委員会、社会教育課に申し込
み、使用許可願を提出すること

(用紙は社会教育課にあります)

②使用の目的は、使用許可書を総
合グラウンドの管理人に提示し
たのも使用する。

③備品、用具を使用するものは、
前記使用許可願書に記入し、使
用当日は管理人の許可を受ける
こと。

④使用時間は、八時から十七時ま
でとするが、特別な場合は時間
を延長することができる。

⑤使用許可の順位は、申し込み順
とする。とくに土曜、日曜は開
稼するので早めに申し込むこと

⑥グラウンド使用を終った時は、
後整理をして、管理人に申し出
ること(とくに備品、用具の返
却は確認を受けること)

⑦緊急の場合は、電話の申し込み
(③1211、内線228)で
も可(当日使用許可願書を出し
てもよい)

戸籍相談シリーズ

戸籍(こせき)

●あなたの戸籍はどこにありますか

戸籍は日本国民の登録であり、入学や就職、相続や
年金の受給、旅券の発給申請など多くのことに利用さ
れるたいせつなものです。

もし、戸籍がなかったら親子関係の証明がむずかし
いなど、いろいろな不便が生じます。

●戸籍の届出は正しく、すみやかに

たいせつな戸籍は、みなさん方の届出に基づいて記
載されます。届出は正しく、すみやかにいたしまし
ょう。

●結婚式をあげただけでは正式な夫婦ではありません。

たとえ盛大な結婚式をあげても結婚の届出をしな
ければ法律上の夫婦とはいえません。届出にお2人と証
人が署名し、印を押しておけば、代わりの人が市役所
に持って行ってもかまいません。日曜日でも受け付け
ます。

●子の名に用いる文字には制限があります。

子の名に用いることができる文字は、当用漢字表お
よび人名用漢字別表にかかげる漢字と片かなは平がな
です。

●本籍筆頭者はおぼえておきましょう。

本籍とは、各人の戸籍があるところをいいます。筆
頭者とは、戸籍の最初に記載してある者をいいます。
本籍、筆頭者は戸籍簿(抄)本を請求するときなど
に必要ですから、おぼえておきましょう。

●謄本と抄本のもがい

戸籍の謄(抄)本は家族関係などを証明する資料と
して重要な役割を果たしています。謄本とは、戸籍の
記載全部を写したものをいい、抄本とは、必要な部分
だけを写したものをいいます。

●戸籍のご相談は……

戸籍のことでわからないことがあれば、近くの市町
村役場や法務局でおたずねください。

おめでた

(三月生まれ)

(出生児)(保護者)

小野 智美 (三郎)

川畑 優 (和美)

石沢さおり (光則)

川畑美裕理 (益祐)

川畑佐藤美 (益祐)

森園 松代 (政光)

鍋石 貴光 (金福)

船津健一郎 (和男)

今村 幸一 (一郎)

三宮 久美 (真)

丸尾 真一 (茂)

大曲 修二 (文義)

倉津 正和 (仁助)

松下 美幸 (信二)

川原 希 (功)

大尾 京志 (篤志)

尾上 広 (幸雄)

坂上 武則 (武志)

新町 大徳 (幸司)

中村 薫 (道夫)

浜崎 澄子 (小舟)

貴島 純隆 (祐男)

遠藤 好幸 (順一)

山口 真也 (士郎)

長田 瑞穂 (利文)

園分 祥子 (辰磨)

倉津 由美 (軍吉)

文化講座

と き 5月26日
午後1:30-3:30

と ころ 市民会館
第1会議室

テ-マ ヨーロッパから
見た日本

講 師 県立図書館長
新納教義先生

倉津 由美	園分 祥子	長田 瑞穂	山口 真也	遠藤 好幸	貴島 純隆	浜崎 澄子	中村 薫	新町 大徳	坂上 武則	尾上 広	大尾 京志	川原 希	松下 美幸	倉津 正和	丸尾 真一	大曲 修二	森園 松代	鍋石 貴光	船津健一郎	今村 幸一	三宮 久美	丸尾 真一	大曲 修二	倉津 正和	松下 美幸	川原 希	大尾 京志	尾上 広	坂上 武則	新町 大徳	中村 薫	浜崎 澄子	貴島 純隆	遠藤 好幸	山口 真也	長田 瑞穂	園分 祥子	倉津 由美			
(軍吉)	(辰磨)	(利文)	(士郎)	(順一)	(祐男)	(小舟)	(道夫)	(幸司)	(武志)	(幸雄)	(篤志)	(功)	(信二)	(仁助)	(茂)	(文義)	(政光)	(金福)	(和男)	(一郎)	(真)	(真)	(茂)	(文義)	(仁助)	(信二)	(功)	(篤志)	(幸雄)	(武志)	(幸司)	(道夫)	(小舟)	(祐男)	(順一)	(士郎)	(利文)	(辰磨)	(軍吉)		
津松	高松	高松	高松	高松	高松	高松	高松	高松	高松	高松	高松	高松	高松	高松	高松	高松	高松	高松	高松	高松	高松	高松	高松	高松	高松	高松	高松	高松	高松	高松	高松	高松	高松	高松	高松	高松	高松	高松	高松	高松	高松

