



広報

あくね

＝ 3月号 ＝

No. 314

昭和48年3月10日

編集 阿久根市

発行 市長公室

毎月一回 10日発行 1部10円

昭和43年8月20日 第3種郵便物認可



わかめつみ

- …………阿久根の春は海からやって来る。自然とたたかい自…………○
- …………然の中でもまれ育った養殖わかめ……。それは春の…………○
- …………風物詩であり私たちの食卓に欠かすことの出来ない…………○
- …………蛋白質の供給源でもある。わかめつむ漁夫たちのほ…………○
- …………ほを潮風が快く通りすぎていく。…………○

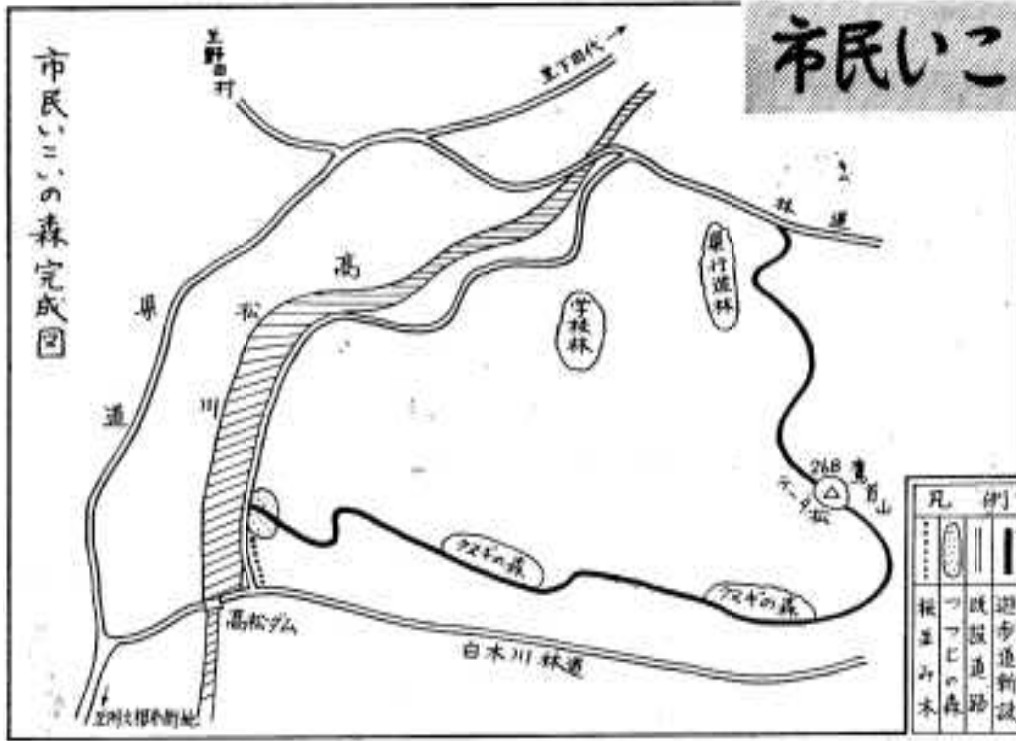
(大島前海岸)

市民いこいの森を造成

遊歩道や桜の並み木

ツツジ など五百本を植える

- ◆市制二十周年記念事業の一つとして、市内鶴川……
- ◆川内高松ダムの背景地に「市民いこいの森」……
- ◆を造成し、市民のかたがたの体力づくりや散……
- ◆歩道として開放されます。



市内鶴川内字流出（高松ダムの背景地）に、河久根市民いこいの森の植樹祭が二月二十七日同日で行なわれました。

いこいの森は、高松川ダムの背景地から鷹首山、標高二百六十八呎の尾根を結ぶ二千六百五十呎、幅一・五呎を新設し、掘設道路千五百五十呎を結ぶ、一周四千二百呎の遊歩道をつくるものです。

遊歩道には、桜二百本、高松川ダムの背景地に、ツツジの丘約十呎をつくり、三百本のツツジを植栽するとともに、野生のツツジと合わせますとかなりの数になります。この市民いこいの森は、市制二十周年を記念して造成するものです。



市長が記念植樹をする

同地区は、鷹首山を中心に市遊林地が五十段、果行遊林十段、学校遊林二段、警察遊林二段、部落有林百三十段、個人有地百六十段計四百段からなり、付近一帯は転石がむらがり、尾根筋は市有地約二十段にタヌギ、雑木が散生し眺望もよく、自然遊歩道には最適な条件がそなわっているところである。当日は、出水地区をはじめ、市の関係者百五十人が植樹祭に出席しました。

- ◆植樹祭を記念して、林業功労者、林業技術競技会の入賞者二十人が表彰を受けました。
- ◆市関係者はつぎのかたがたです
 - ◆林業功労者
 - 田原 直治（田代）
 - ◆林業技術競技会入賞者
 - 餅誠 清（山下） たけのこ専用
 - 田原 兼雄（鶴川内）
 - 白肌 守（山下）
 - 谷口静男（四日）
 - 栗原カネ（鶴川内）

三月二十日まで 固定の課税台帳鑑査を

ことしは、三年に一度の固定資産評価の基準年度にあたりますので評価替えを行ないました。この機会にぜひ新しい評価額をお確かめください。

この価格が固定資産の基礎となりますので、ご不審の点があれば納得できるまで、じゅうぶん係員におたずねください。

◆期間
三月二十日まで、市役所税務課の窓口で行ないます。なお、三笠支所、大川出張所では行ないません。

◆時間
午前九時から午後五時まで、ただし、土曜日の午後および祭日は除きます。この期間は鑑査料は無料です。

納税についてのご相談は

ただいま税務課では納税についてご相談をお受けしています。四十七年度分の市税の納期は一日も早く納入していただくことになっていきます。

市税がまだお済みになっていないかたは、なるべく早く納めてくださるようおすすめます。法で認められ理由で、納入されていらっしやらないかたは、滞納処分をすることになっていきます。

どおしても都合のわるいかたは税務課にご相談ください。

(税務課)

丹宗市長中共問題について懇談

二階堂官房長官と意見交換

二階堂官房長官と懇談する丹宗市長



丹宗市長は、去る2月24日上京。かねて親交のある二階堂内閣官房長官(肝付郡高山町出身)を訪ね政局についての意見を交換した。

その中で、日中国交回復後の中共との貿易港に、阿久根が適している。歴史をみても中共とは交流があったところであり、また、北緯32度線(阿久根と上海)(しゃんはい)を通過しており日本で一番近いところにある。そのほか、中共と結ぶ海底ケーブルのことについても日本側の基点を是非鹿児島県(阿久根)にしてもらいたいと要望した。

市営住宅 入居者を募集

西目高之口、黒之浜、赤瀬川下木場団地の市営住宅の入居者を募集します。

●戸数

一種住宅8戸、二種住宅7戸

●家賃

一種住宅6,000円、二種住宅3,800円

●敷金

家賃の3か月分

●申込用紙

建設課住宅係か支所、出張所にあります。

●受付

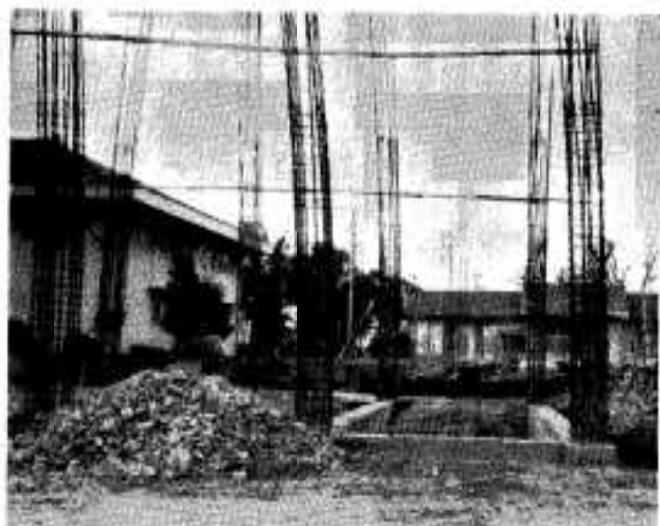
3月31日

●申込資格

市内に住所か勤務先があり、同居親族か同居しようとする親族があること。

阿小を一部建て替え

三階建て19教室(7月末日には完成)



急ピッチで進められている阿小建て替え工事

阿久根小学校の一部が改築されます。改築される校舎は昭和二十五年に建てられた木造モルタルづくりの二階建てでしたが、いたみもひどく、授業にもさしつかえるため改築されるものです。新しく建て替えられる校舎は、鉄筋コンクリートづくり三階建て八百十三・七八平方メートル、工事費六千二百八十万円です。教室は十九、うち普通教室十六、図書室一、音楽室一、家庭科室一からなっています。工期は、三十七年度分を四十割完成させ、残りの六十割を四十八年度の七月末日までには完成することになっています。いま、同小学校には児童数千三百十八人(校長 中村義邦)おり市内小学校の中心となっています。

阿中校舎を拡張

阿久根中学校の校舎が一部拡張されています。面積は百五十七・九平方メートル、バレーコート二面ができ、今月末には完成の予定です。そのほか、大川小、西目小、集人小などがすでに鉄筋コンクリートづくりになっています。

火災・救急は

局番なしの

一一九番へ

おめでた

(一月生まれ)

(出生児)(保護者)(部落)

田原 辰己 (曹) 湯

半田 春香 (田治) 大丸

宮園 好江 (嘉和) 波留

中面 真幸 (幸男) 大下

赤崎 里美 (為義) 飛松

盛永 源 (徹) 高松

浜崎 花規 (勝則) 浜

折橋 智樹 (利美) 弓木野

山平 邦彦 (通) 牛之浜

牛之浜美幸 (勇三) 牛之浜

高 和幸 (守) 中村

松元 尚美 (卓巳) 田代中

高之口 浩明 (登) 飛松

登木さおり (又男) 浜

花田 孝文 (勝美) 仲仁田

有田 克史 (勇吉) 上野

猿楽 玲子 (陽一) 波留

牧内 光伸 (臣雄) 牧内

牛之浜隆樹 (安盛) 牛之浜

吉野 和義 (義武) 中村

吉田みゆき (末男) 半田

古賀 万之 (元) 段

松元美枝子 (義明) 高松

松林 蘭子 (公男) 大丸

伊 徹也 (弘志) 宮原

大田 晃士 (豊) 尻下

早瀬 真弓 (重光) 古里

福山 美保 (滋夫) 橋之東

松崎 勝利 (勝雄) 下村

松木 幸盛 (利行) 黒ノ上

上鶴 朋代 (徹) 下村

坂元 郁代 (岩次郎) 瀬之下

迫口 哲彦 (正美) 上原

名古屋で観光物産展

見直された「きびなご」

青果文旦にも人気集中

中京地区に鹿児島県の観光物産を紹介し、観光客の誘致と特産品の販路を開拓する「鹿児島県の観光物産展」が、二十日から二十五日まで、名古屋市の丸栄百貨店で展示販売会が開かれ、当市からも文旦、文旦漬、塩干物、わかめ、あおさなどを出品しました。

この物産展には県下の市町村が参加、観光写真展、観光案内所、民芸団の踊りや亜熱帯植物の配置など南国鹿児島ムードを盛り上げました。

展示販売品のおもなものは農林水産加工品、木竹工芸品および雑貨品その他特産品、名産品などが展示販売されました。

塩干物

塩干物は本県を代表して出品しました。全般的に甘塩で柔らかい干物（なまに近い物）が好評で、とくに「きびなごの丸干やなま物」に昨年以上の人気を集め、ますます消費者の嗜好に葉ったように思われました。

このように塩干物が好評を得たのは、きびなごだけでなく、他の塩干物にも人気を集めました。

原因としては、いままでの塩漬という概念をすてて、あま塩で鮮度の高い干物であったためだろうと思われました。

今後甘塩で鮮度の高い加工方法を研究することにより、消費者の要求に合った商品になり、ますます市場開拓がなされるのではないかと期待されます。

会期半ばで売り切れた文旦

青果文旦の売れ行きはたいへんよく、会期の半ば（三日目）にして売り切れという状態、あとからも注文が殺到するしつづでした。南国情緒豊かなかおりと独特の風味、品姿および宣伝が大家に好評を得たことも考えられます。

また、売れ行きは中型（一斗前後）のものが最も好評で、これは価格の問題や荷物にならない子ごころな物であるということによるものと思われま

しかし、品質の問題では荷いたみも生じ、粒が小さい、果皮がよごれているなど二割から三割につ

いては、文旦の出荷時期とともに品質管理（選果）の徹底、輸送、保存などの適正な措置を考えるとともに、パッケージの改善などが必要と考えられました。

文旦漬については箱入りよりばら売りに人気がありました。これは少量でも手軽に買えるということだと思われました。

文旦そのもののかおりを最大限に生かすように製品の向上に努めることによって、市場の定着がは

かられ、今後ますます販路の開拓がなされると思われま

自然食にマッチした海藻類
わかめ、あおさのり、ときかのりなどの海藻類も好評で、自然食が好まれるいま、改めて見直されようとしており、加工のしかたをくふうし料理の方法など、宣伝に努めることによって、今後大いに市場開拓がなされるのではないかと考えられます。

総合的に見て、毎年業者のかたも相当努力されていますが、今後の課題として、商品の特色を生かすデザイン工夫と手軽に買ひやすいものにする必要があると思



好評の青果文旦売り場

日曜医さん

- 三月十八日
 - 堀切医院（高松）②02663
 - 内山病院（高松）③1551
 - 石原医院（徳島）⑤0045
- 三月二十一日
 - 中村病院（大丸）②0015
 - 田中外科医院（大丸）②0553
- 脇本診療所（下村）①0026
- 三月二十五日
 - 阿久根内科医院（新町）②0578
 - 山田病院（本町）②0420
 - 浜ノ上病院（脇馬場）⑤0013

大工・左官費が改正

出水郡（東部・西部）工友会では、四月一日から大工・左官の賃金がつぎのとおり改正されます。

- 賃金
 - 責任者……………三千五百円
 - 一般者……………三千三百円
 - 満六十五歳以上の者……………三千百円以上
 - 養成期間四か年修了後満三か年未満賃金…三千百円以上
 - 労働時間
 - 始業時……………午前八時
 - 終業時……………午後五時
 - 昼食時……………一時間
 - 休けい時間十五分午前午後二回
- なお、毎月第三日曜日（家庭の日）を定休日とします。
- （出水地区工友会）

海の後継者巣立つ

水産教室の閉校式

水産教室の閉校式を漁業後継者
 助ましの会が、三月二日市民会館
 で行なわれました。

修了証書を受けたのは、中学校
 卒業後、漁業に従事するため、昨
 年夏からことしの二月まで、毎月
 二回、コンバスと海図、漁具と漁
 法、水泳訓練、救急法など、水産
 業の基礎知識を学んだほか、海洋
 気象、漁船機関、漁船構造、調理
 実習、水産加工、浅海養殖漁業な
 どの一般知識も学習した十五人で
 す。

当日は、市、県のほか漁業関係
 から「水産の阿久根の名にはじな
 い立派な漁業後継者になってはし

い」と激励されました。
 また、県、市からそれぞれ記念
 品、市漁業後継者対策推進協議会
 から五千円の定期預金証書が贈ら
 れました。

同水産教室は漁業後継者を育て
 るため、昭和四十年から実施され
 ており、今回で八年目。

いままで百八十二人が受講、百
 十八人が漁業に従事し、漁業後継
 者として水産発展の一翼をにな
 っています。

とくに、受講生の中から他産業
 への就職者は一人もなく、地元
 に残る少年がふえて、関係者のかた
 がたを喜ばせています。

学校別内訳（水産教室生以外の漁業従事者も含む）

学校別	家事従事者	地元 船乗	船者	マグロ 乗船	遊学者	計
阿久根中	3	3		0	5	11
三笠中	3	2		2	0	7
計	6	5		2	5	18

40年以降水産教室生進路状況

区分	年度										計
	40	41	42	43	44	45	46	47	48		
教室生参加生徒	25	40	26	22	19	13	22	15			182
上級学校進学者	6	10	4	7	8	4	4	5			48
他職業就職者	8	13	6	6	5	1	0	0			39
水産業従事者	11	17	16	9	6	8	18	10			95
水産内 漁業 従事者	地元 果内	9	12	15	8	6	8	9	9		76
				1	1			9	1		12
その他水産業		2	5								7
水産教室生以外の漁業従事者		1	3	8		5		3	3		23
計		12	20	24	9	11	8	21	13		118

修了証書を受ける後継者



土地や建物を売ったときの税金は (2)

1 特定の事業用資産を買い換えた場合

事業に使用している特定の土地や建物を売って、一定の期間内に事業所に使用する特定の資産を買い換えた場合は、土地や建物の売却代金の方が買い換えた資産の取得代金より多い場合だけ、その差額について税金がかかります。

この事業用資産の買い換えの計算ができるのは、特定の地域からそれ以上の地域へ転出するなど、地域的な制限があって、土地対策のうえから有効なものに限って認められることになっていますが、一般につきのような場合が多いようです。

(1) 東京都の23区、大阪市などの既成市街地等のなかにある事業用の土地や建物を売って、既成市街地などでない地域にある事業用の土地や建物を買い換える場合。

(2) 市街化区域や既成市街地などのなかにある農林業用の土地や建物を売って、市街化区域や既成市街地などでない地域にある農林業用の土地や建物を買い換える場合。

(3) 5年をこえる期間持っていた事業用の土地や建物を売って、事業に使用する減価償却資産（たとえばアパート、店舗、貸家、農作業場など）と買い換える場合。なお、この買い換えの特例を受けた場合には、たとえ長期間譲渡所得であっても、100万円の特別控除はありません。また、買い換えた土地の面積が、売った土地の面積の5倍をこえるときは、そのこえる部分については、買い換えの特例は認められません。

集団献血を実施

交通機関の発達にともない、交通事故も毎年増加の一途をたどり、血液も不足をきたし、大部分を移動採血に依存しているのが現状です。

そこで、つぎの日曜で献血を行ないます。

●三月二十九日(木)
 午前十時から午後四時まで。
 ●献血されますと
 ○献血総量だけは無償となりま
 す(三親等まで)

なお、県内で毎日二百人ぐらの血液が必要です。あなたがあなたの家族がいつどこで血液が必要となるかわかりません。不慮の事故のために献血しておきましょう。

香典返し

つぎのかたがたから香典返しがありました。(敬称略)

- 園田 雪男 (園田) 二万円
 - 中野栄之助 (大川) 二万円
 - 大田 重光 (尻無) 三万円
 - 水田 藤雄 (脇本) 一万円
 - 浜崎 英治 (浜町) 二万円
 - 川畑ノリエ (大川) 五万円
 - 桑原秀年 (大川島) 三万円
- 〔特志寄付〕
- 市職青年婦人部 慈善パーナ
 41 益金 四千八百六十円

消費生活相談シリーズ

洗剤

洗剤は必要以上に多量に使っても効果はありません

●洗たく用洗剤

洗たく機洗いで水0.2缶〜0.3缶洗面機洗いでは大さじ山盛り一杯洗たく液の温度は30℃〜40℃(ぬるま湯)時間は10分くらいまで長すぎると逆に汚染することもあります。

●炊事用洗剤

炊事用洗剤はJIS(ジス)マークのついたものを使用。使用後は水洗いを十分にすることが必要です。最近ソフト化されたものいろいろ発売されています。

●洗髪用リンス

洗髪の場合のリンスは髪に油分を補給するので使った方がよいそうです。

●柔軟剤

ソフトナー類は衣類の感触がやわらかく電気をおこさないため、使用することは良いですが、吸湿性がなくなるので肌着とか赤ちゃんの「おむつ」は絶対に使用しない方が良いでしょう。

●漂白剤

漂白のためのブリーチとかハイターなどさらし粉は使用することはさしつかえありませんが、水洗いは十分にしてください。蛍光剤はあまり使用しない方が良いでしょう。



表彰を受ける牛之浜キヨさん

四十七年度出水地区社会福祉大会が、二月十三日市民会館ホールで行なわれました。当日は、阿久根市をはじめ出水市、高尾野町、長島町、東町、野田村から約二百五十人が集まり、社会福祉、青少年問題、老人、母子、身心障害者など三つの分科会に別々

善行者で牛之浜キヨさんを表彰

出水地区の社会福祉大会で

れ討議しました。大会にさきだち表彰が行なわれ六人の善行篤行者と、民生児童委員永年勤続者四人優良グループ一団体がそれぞれ表彰を受けました。その中で、阿久根市から、善行篤行者で、牛之浜キヨ(牛之浜)さんが表彰されました。牛之浜さんは、高齢の身をいと

子どもの安全を確保

阿久根小 区域にスクール・ゾーン

阿久根小学校と鶴本小学校の区域、五百四十四方の範囲を「スクールゾーン」に設定しました。これは地域的に子どもの安全を絶対優先させるという立場で、小学校を中心に、一定地域に集中的な交通安全対策を実施しようとするものです。

わず、近所に住む精神薄弱者の一人暮らしのかたを、日常生活の世話をはじめ、農事などいっさいを引き受け、本人から感謝されているものです。そのほか、記念講演も行なわれ講師に、寺岡勝志(県社会福祉協議会長)先生を招き、「福祉時代と住民」と題して講演されました。

●運転者には

地域内における安全運転の励行
●地域住民に対しては
居住地域内で日常生活をとりまく安全な環境づくりに参加して安全意識を高め、学校周辺部、あるいは一定地域という面(ゾーン)で交通環境を整備していこうというねらいで、地域事情にあったスクールゾーン対策を推進していきます。

このスクールゾーン対策は、恒久的な交通安全対策として、①安全運転をしましょう。②正しい歩行をしましょう。③子どもの安全に道路を利用するすべての人が気をつけてやりましょう。などをこのスクールゾーン内で、強力に推進していきますので、市民のみなさんの協力をお願いします。



(スクールゾーン標識)

昭和48年交通安全スローガン

- 運転者向けのもの
せまい日本そんなに急いでどこへ行く
- 歩行者向けのもの
たしかめてまたたしかめてハイ横断
- 子ども向けのもの
ぼくしないどうろのとびだしわるふざけ

「交通災害共済」

切り替えは早めに

交通災害共済の切り替えは済みましたか。切り替えはお忘れなく。まだ加入していないかたは1日も早く加入し、交通災害にそなえましょう。

＝戸籍相談シリーズ＝⑩

未成年者の婚姻は

問 未成年者が婚姻するには父母の同意が必要であるとされていますが、その同意がえられないときには、婚姻できないのでしょうか。

答 男は満18歳に、女は満16歳になれば、婚姻をすることができますが(民法731条)、このような未成年の子が婚姻するには、父母の同意をうることが必要であります(民法737条1項)。これは、未成年の子を無思慮な婚姻から保護するためのものであります。

この同意を要するのは、子と父母が氏を同じくするかどうかを問わないし、また親権の作用でもないから親権または管理権を有しない父母についてもその同意を要します。

したがって、父母が離婚していても、その双方の同意が必要であり、父の認知して嫡出子でない子についても、父母双方の同意を必要とします。

未成年の養子が婚姻をするときには、ここにいう父母は養父母と解すべきであるから、養父母の同意をうければよく、実父母の同意をうる必要はありません。

ところで、父母の一方が同意しないときは、他の同意だけで足りません。父母の一方が知れないとき死亡したとき、または、所在不明などによりこの意思を表示することができないときも、同様であります(民法737条2項)

父母の双方が知れないとき、死亡したとき、またはその意思を表示することができないときは、父母の同意を要しないのはもちろん、後見人の同意、または、家庭裁判所の許可を必要としません。

しかし、父母の双方について、つぎのような事由がないときには、その一方の同意もえられない婚姻は許されないのであります。このような場合には、子は父母に対し同意を求める訴を提起するはかばかしいものと考えます。

なお、未成年者が婚姻をしたときは、これによって成年に達したものとみなされるから(民法753条)、その再婚には20歳未満の者でも、父母の同意は不要であります。

ハイ・イエははつきりと

もうすぐ小学一年生



こんなになるのもうすぐ(阿小運動場)

新入学児童のいるご家庭では、いまがいちばん心配のときです。これまで幼稚園

にかよっていたお子さんなら、幼稚園の同級生がまたいっしょになるというケースもありますが、そうでないときに初めて合わすお友だちの顔をみてこわがったり、学

校ぎらいになることも考えられますので、よく先生とも相談したり、ご近所のお友達の家へもたずねて話し合い、お互いに気心を知らせておくのもいいことです。それから小学校は保育所ではありませんが、最低これだけはお子さんの身につけさせておきたいものです。

たとえば

①自分の名前がいえる。書ける。読める。

②あいさつができる

③ハイとイエニの意思表示ができる

④ハンカチやチリ紙の使いかたをしまつ

⑤自分の衣服の脱ぎ着ができる

⑥用便がたせるといったことがなです。

お子さんがたは、これまでと全く変わった環境にはいるわけでは

から、その生活に早くなれるように指導し、はげましてあげてください。

交通事故の対策を

新学期がはじまりますと、新入学児童も交通戦争の中にまきこまれます。

かわいらしい一年生が交通事故でけがをしたり、命を失ったりすることは、何としても防ぎたいものです。

お母さんがたにお願いしたいことは、こんど学校にあがる一年生といっしょに、一番安全な通学路を開発していただきたいのです。

別に新しい道路を探すがすのではありません。どこをとおれば安全か、学校までの道路を実際歩いていただきたいものです。

新刊書

〔成人向〕◇赤ひげ診療譚

◇輪環 ◇石をうつ女 ◇開き

過ぎた扉 ◇女の樹林 ◇男の

だいたとこ ◇高みの見物 ◇戒

老録 ◇何でも見てやろう

◇てろてろ ◇文学賞殺人事件

◇骨肉の倫理 ◇旅の重さ

◇オキナワの少年 ◇ゆるして

んかノ ◇西郷隆盛と私学校

◇夕陽の涙は明を呼ぶ ◇魚拓

◇日本の鑑定と鑑賞 ◇人間の

運命(第一巻、第五巻)

◇連続復讐殺人事件 ◇小さな

市街図 ◇地方紙をかう女

◇薩摩藩の基礎書 ◇非原西鶴

集

〔児童向〕◇怪盗ルパン24冊

◇少年探偵40冊 ◇名探偵ホー

ムズ20冊 ◇小学生作文の本(一

年、6年) ◇小学生詩の本

◇日本発掘物誌全集5冊 ◇ア

ラビアン・ナイト ◇快楽黒頭

巾 ◇幼時用絵本30冊

献本

〔敬称略〕

◇田中総理の所信表明(日本広

報協会) ◇世界宗教者会議

記録(世界宗教者会議日本委員

会) ◇珠算春秋(全国珠算連盟

事業課) ◇発明考案の紹介(特

許庁) ◇地球を人類の楽園に(

庄野光隆) ◇正本堂

(創価学会広報室)

◆酒本 実(福岡市) 二千円

カメラルホ

浜町のえびす祭り

300年前から浜町に伝わる、豊漁と安全を祈願する「えびす祭り」が、2月12日(旧暦1月10日)行なわれました。午後6時から浜町公民館で「よいこの節」の歌と踊りを奉納、浜町英洋青年団の15歳から25歳までの若者に守られて海を渡りました。この日は折からの小雨に見舞われ、六尺のフンドシーツで阿久根漁港から冷たい海中へ飛び込みました。

オケミコシに移されたエビスさまは、フンドシーツ一本で片手にちょうちんを掲げた若者たちは、水しぶきをあげ約60分泳ぎ渡り、対岸の戸柱神社下の岸へあるほこらに無事安置、ちょうちんを振りかざし豊漁と安全を祈りました。



↑ 男女2体のエビスさまを持ち、部落をねり歩く



↑ ヨイコノ節をエビスさまに奉納

→ オケミコシに移されたエビスさまを海中に浮かばせ、ちょうちんをかざして対岸へ泳ぐの戸柱のほこら



↓ 無事ほこらに安置、豊漁を折って祭りは終わる



→ 歌に合わせてタイコが鳴りびびく



農業者年金

大正五年生まれのかた

四月三十日が加入締め切り

農林省では、大正五年生まれ（大正五年一月二日から大正六年一月一日）の農業者で、まだ農業者年金に加入していない人について、加入促進をしています。

高年齢者の加入と保険料納付期限 大正五年一月二日から四月一日

生まれの人で、まだ加入していない人は、至急加入手続きを済ませ四月三十日までには保険料を納めないと、年金の受給資格が失われます。

また、加入済みの人も、昭和四十六年一月から三分の保険料をまだ納めていない人は、同じく四十八年四月末までに納付しないと、年金の受給資格が失われます。

ますので、至急納付してください

加入手続と納付する場所 加入届および保険料の納付は、もよりの農協で行なっております

農業者年金の目的

農業者年金は、農業者のかたがたの老後の福祉の向上と農業の近代化をはかることを目的としています。

加入資格は

（加入しなければならぬ人） 五十以上の農業経営主で国民年金に加入している大正五年一月二日以降生まれの人（本人の希望で加入できる人）

国民年金に加入している大正五年一月二日以降生まれの人で、つぎのいずれかに該当する人 ①三十以上五十未満の農業経営主 ②農業生産法人の常時従事構成員 ③五十以上の農業経営主のあとつぎ

受給資格は

農業者年金には経営修養年金と農業者老齢年金との二種類があり保険料納付期間が二十年以上の人に、経営修養年金は六十歳から、農業者老齢年金は六十五歳から支給されます。

ただし、昭和十年一月一日以前に生まれの人については、保険料納付期間が年給に応じて短縮される経過の特別措置がとられています。昭和四十六年一月一日現在にお

いて五十五歳を超える人（大正五年一月一日以前に生まれた人）は年金には加入できませんが、大正五年一月二日から大正十年一月一日までに生まれた人は、この特例措置によって、五年間保険料を納めれば年金の受給資格が得られます。

ところが年金の保険料は、未納のまま二年を経過すると時効によって消滅します。

したがって、大正五年生まれの人は、昭和四十六年一月一日から二年経過した現在、早急に参加し保険料を納めないと、五年間の年金受給資格を得るために必要な保険料納付済期間が満たされなくなり、年金の受給資格が失なわれてしまいます。これに該当する人は早急に参加してください。

郷土の文化財

光礁（ひかるせ）



戸柱神社の下の海中につっ立つ奇岩で、光礁といえ

ばあまりに有名だから説明の要もないと思います。

そこで、天保14年（今から130年前）に書かれた三

国名勝図絵から光礁の分を拾い書きしてみましょう。 「阿久根村波留にありて、海中の巖徳なり、高松川の川口に一山あり、戸柱山といふ、昔年は此山に石垣を築き素盞鳴尊を祭り戸柱明神と号す。（例祭8月15日）然に此山高松川の水裔を隔て、参詣便宜ならざる故に、此浦の対岸へ社殿を建てたりとぞ、戸柱山の前海中30歩ばかりに、両大岩ありて相並ぶ、此岩より時々月輪の如き光明を發し、海上を飛行く、土人戸柱明神の威靈と稱す。因て此両岩を光礁と名づく。光物は伊勢三千風が漂する戸柱の縁起文に見えたり、此光物の事、昔より何物なりと究しことなし。或者海底に黄金あり、其精金の光を發せるなりと説けるを、土商悦聞で官に告て数人を備い、光礁の海底を探鑿すること数所といえども、金に似たるものなし。其冗費を償うことあたわず、家産を破り官金を滞い、今に至って田債を成々に輪（かえ）すことあり、金を獲んとて、金を棄てたりと笑具（わらいぐさ）になれるとかや」

（市立図書館長）

阿久根郵便局

二十六日から業務を開始 工事中であった新局舎（栄町）がこのほど完成し、二十六日から業務を開始いたします。

おくやみ（一月分）

- 飛松 一雄41(西目) アヤ子 岩崎 セイ22(大川島) トミ子 丸内キタマツ77(大下) 光雄 高口 泰造55(高ノ口) トシ子 盛水 キミ87(遠矢) 栄 寺地 新吉67(尻下) ハルエ 田中市之助80(丸内) 光義 田代 ナイ92(大丸) 明 有田トミ子36(山下) 富雄 磯畑ヌミノ82(新町) 利幸 園田金兵衛83(馬場) 雪男 花木 タニ79(釣場) 逸喜 川辺 一行58(田代中) フヂ子 鶴園ハノエ69(尻中) 務 水原金左衛門86(田代中) 正吉 田上 栄65(山下) トメ 田原 美和0(舞平) 満 大下 松栄62(上野) チカノ 松永 ヨシ84(牛之浜) 愛蔵 園田フヂエ59(本町) 益雄 中野アサノ66(仲仁田) 栄之助 迫田 半次76(本田) 栄 根比宗次郎83(浦) ハツノ 大田スソノ80(尻下) 重光 中野 佐助86(中蔵敷) 松雄 山平伊左衛門76(小瀬) ヤエ 榎八重敏行30(筒田) セツ子 河野 銀造67(馬場) フギ 宮原サダノ81(黒の浜) 恭子 南 オワカ81(古里) 義信