



市長と語る

- ◇…全市民のたゆまぬ努力によって各分野にわたり着実に推進し、市勢は…
- ◇…順調な発展を続けてきました。しかし、本市をめぐる内外の諸情勢は、…
- ◇…わが国経済社会の高密度化情報化の進出、交通の整備などにともない…
- ◇…激しく変化しつつあります。こうしたなかで、新年の初顔に当たり、…
- ◇…市の総合的な構想、展望などについて、丹宗市長と中村商工会議所専…
- ◇…務に対談してもらいました。………

# ことしにかける



人間尊重と自然保護を柱に

## 対話者

商工会議所専務 中村良彦

阿久根市長 丹宗忠

中村 あけましておめでとうございませう。ことしは「牛どし」、いそがず、あせらず一歩、一歩大地をしっかりと踏みしめて、つきすすんで行く……。市長さんの今年にかける抱負などをお伺いしたいと思えます。

市長 おめでとうございます。市民の皆さん、どなたさまも良いお年をお迎えになられたことでしょう。

旧年中は内外とも変化に富んだ年でありましたが、皆さまがたのひたむきなご努力とあたたかいご支援によりまして、つつがなく過ごしてまいりましたことを、ここでお礼申し上げます。

ことしは「牛どし」大地を力づよく、ふみしめて

いそがずあるく  
こんな心構えで、市政を全うしていきなさいと存じます。

要紙説明

### 黒之瀬戸架橋 工事急ピッチ

阿久根市と長島を結ぶ「黒之瀬戸大橋」工事が急ピッチですめられています。

この橋は、幅八・六尺、長さ五百二尺。海中に橋脚二本を立てる三径間連続トラス式で、天草五橋の一号橋と同じ型です。

この橋の中央の橋脚間の長さは三百尺で、連続トラス式の橋では世界一の長さになります。

黒之浜と長島は現在県営フェリーで約十分、しかし、ラッシュ時には数分待つのはざら、もう限界にきています。

昭和三十八年に建設促進期成同盟(会長、丹宗忠阿久根市長)を結成、関係機関に建設の働きかけをやり、「十年ごしの悲願」が実現することになりました。

この黒之瀬戸架橋工事が完成すると、天草と長島と北薩と結ぶ新しい観光ルートの開発の期待がかけられています。

同架橋の完成する昭和四十八年度末には、長島はもはや離島ではなくなり、この五百尺の橋の価値は大きいものがあります。

昔から、「一じゃ玄海、二じゃ千々岩灘、三じゃ薩摩の黒之瀬戸」と船乗りからおそれられていたところ。いまでは、釣りの名所としてもその名を知られ、遠来の釣りマニヤを楽しませてくれるところでもあります。

# 豊かな観光資源の開発を

## 国民宿舎49年4月には完成

中村 まずはじめに、日本一大きな国民宿舎の建設がすすめられていると聞いていますが、その規模、完成、長崎―阿久根を結ぶ大型カーフェリーの問題など、その見通し、今後の課題などを、はじめにお伺いしたいと思います。

市長 そうですね、余暇の増加所得水準の上昇などによって、観光需要がふえるにつれて、本市の豊かな観光資源は、ますます価値が高まってきました。

今後は他産業と調和させながら自然保護や文化財資源の保存、環境整備などを行なって、観光開発もすすめていかなければならない

と思います。

まず足もとによりかかっている問題に国民宿舎があります。この国民宿舎も年度内に着工し、四十九年四月までには完成の予定で、規模は敷地面積が三公、建面積四万五千七十一・三平方、鉄筋コンクリート三階建、部屋数五十室、約三百人が収容でき、文字どおり、日本でも有数の国民宿舎になる予定です。

そのほか、現在すすめている長崎と阿久根を結ぶ大型カーフェリーの問題があります。

長崎と阿久根は藩政時代から帆船で、いきさきしていたこともあり長崎航路もあつたわけですが、このように、歴史的にも交流のあつたところですが、これらから積極的に各関係機関に働きかけ、早期実現にまい進していきたいと思つています。

中村商工会議所専務と丹宗市長

当阿久根市は世界の歴史を見ても古く、阿久根とアテネは相通するところがあります。東京オリンピック



が行なわれたときも、日本ではじめて本市に聖火が宿泊していますと同時に世界に二つしかない大砲も発見されています。また、昔から商港として栄えていたこともめきらかです。

ときの豪商、河内源兵衛は日本をまたにかけて商いをしており、新潟の大火があつたときも、この阿久根港から材木を積み出し、新潟に送っています。このように昔から自然の良港に恵まれていました。

また、源兵衛は明治初年、三代続いて鹿児島に「町年寄」も勤めています。この「町年寄」はいまの市長よりも権力があつた。

業のときも、宿舎選定委員長に源兵衛が選ばれている。これらの日誌も残っています。

このように、古くから日本の文化の中心として栄えた本市でありますので、自然を生かし良港を生かした、文字どおりの文化の中心都市として発展させていきたいと存じます。

中村 黒之瀬戸架橋も四十九年に完成、カーフェリーの就航と同時に商店街の受け入れ体制、工場誘致なども今後の大きな問題だと思つています。

市長 ご存知のとおりすでに誘致されている、九州皮革工業、スター、細井製作所、虎印スポーツ工業、それと、三月にオープン予定の福助も、すでに従業員を募集しています。

そのほかもう一つ、工場進出も決まっています。これらの工場を誘致することによって出かせぎの防止対策がはかれるとともに過疎の歯止めにもなると思つていますね



すすむ新港整備

### なれた火に新たな注意

- ☆ 火気使用器具の安全な取り扱いと使用後の点検・就
- ☆ 寝前・外出時の火の点検・バケツいっぱい
- ☆ み置きの助行と必要に応じた消火器の設置
- ☆ 火災救急は局番なしの119番へ



## 消費生活相談シリーズ ③

## インスタントラーメンの買いかた

インスタントラーメンは夏3カ月、冬6カ月ぐらゐは品質が変わらないとされています。45年7月1日からつぎの表示が義務づけられています。

①名称②製造所所在地③製造者氏名④製造年月日⑤添加物を含むものはその旨を表示。買う時はなるべく日付の新しいもの、管理のゆきとどいた店で買うようにしてください。

## はちみつについて

①「はちみつ」とは、純度百%のもの②「加糖はちみつ」とははちみつの含有量が60%以上のもの③「ローヤルゼリーはちみつ」とは、ローヤルゼリーを60%以上含むもの。選ぶ場合は価格の高低ではなく表示のしっかりしたもので、公正競争規約に適合した商品には「公正取引引き」というマークが添付してあるので参考にするとよいです。



天然ワカメも有数の産物です

黒之瀬戸架橋の完成とフェリー就航のあかつきには、地元への受け入れ体制というのも考えていかなくてはならない問題だと思えます。鹿児島県の約一千五百万人、長崎県から入ってくる約一千三百万人の観光客の流れが考えられますが、そのうち約三百万人の足を止める考えであります。

客筋も違いますので問題なく、本市にお客が多くなればそれだけ商店街もにぎやかになると思えます。中村 そうなる交通機関と道路の問題が出てきますが、市長 人の流れが多くなると自然に車も多くなるのは当然のことと思えます。そういうことで、本市を中心に四車線の国道にしてくるよう、関係機関に陳情していただきます。当然そうならなくては、人や車の解決はできない問題だと思えます。

## 安定した農業経営に

## 養殖漁業さらに推進

中村 本市は観光、商工業、農業がまさに中心になっていかにないといけないわけですが、とくに農業、漁業の四十八年にかける見通しは、まず、農業の問題からお伺いします。

市長 本市の特性を生かして、暖地園芸や果樹、畜産を中心に伸ばし、そして、産地から消費地まで一貫した流通体制を整えて、生産性の高い農業を展開していかななくてはならないと思えます。

まず、園芸は施設園芸や野菜の露地栽培など、本市の施設園芸は近年とくに伸びてきています。さらに推進するためには、生産団地を育成し、機械による省力化をはかっていかななくてはならないと思えます。

果樹は、文旦、みかん、甘夏と合計約三百畝が栽培されています。とくに文旦は、近年尾崎地区が主産地化をめざし、生産に拍車をかけています。

文旦の栽培面積は約百七十畝、生産量は幼木が多少あり、まあまあですが、米の生産調整で水田を文旦園に切り替えているところも多く、これから楽しみだと思えます。

また、昨年十二月には、全国のテレビに尾崎の文旦が放送されたこともあり、今後ますます伸びるものと期待されています。

畜産については、肉質のよいものを生産することが第一だと思えます。これには施設の近代化や生産団地育成が必要だと思えます。すでに、企業農場団地育成対策事業と農家総合指導事業をすすめています。

農業構造改善事業によるは場整備によって、ただ耕作を便利にするだけでなく、新しい型の農業経営をうちたてようとするのが企業団地の計画です。

同団地は果樹開発公社(理事長は黒知事)を媒体として、五百以上の土地を一方所に集め、そこに大

## 果樹園芸研修生を募集

果樹園芸農業機械化研修施設では、今年の四月十日から来年の三月二十二日まで研修を受ける者を募集します。

●締切：一月三十一日

●応募資格：果樹農業者の子弟で、高校卒業またはこれと同等以上の学力があると認められる二十五歳未満の男子、研修終了後、果樹農業に従事する見込みが確実となる者となっております。

●要領：果樹農業機械化研修受講願書に必要な事項を記入し、自作論文(願書)をわが家の経営として、四百字づつ原稿用紙三以内にとめたもの、(最終年度の学校長の内申書、戸籍抄本および健康診断書(国公立病院または保健所の発行によるもの)をそえて、一月三十一日までに(消印有効)、果樹園芸課へ提出してください。

## 日曜区さん

●一月二十一日

阿久根内科病院②0578 (新町)

内山病院③1551 (高松)

浜之上医院④0013 (馬場)

●一月二十八日

上園医院③1055 (本町)

田中外科医院④0553 (大丸)

平医院⑥0040 (古里)



老人家庭を奉仕するホームヘルパー

規模な個別経営からなる施設園芸の団地をつくり、すぐれた近代的なハウスや機械、技術を使い効率の高い経営を営むことをねらいとしています。

また一方の農家総合指導事業は自立経営志向農家、安定兼業志向農家、離農志向農家の三つの進路に向け、それぞれの進路に進めようという、つまり、学校教育に似たような、進学、就職、家庭に進路がわかれていくようなものなのです。

これからの企業農家を今後さらに推進するとともに、営農資金貸付け事業も、わくを拡大するとともに、利子補給の大幅なかんわも考えていかななくてはならない問題だと思えます。

中村 つぎに水産業ですが、県内でも有数の産地をもっているわけですが、今後の課題などについていかがですか。

市長 ご存知のように県内でも有数の海岸をもっていますので、この海岸線を生かして、生産性の高い漁業をすすめていかななくてはならないと思えます。

まず栽培漁業の振興をはかるために、ワカメやノリ養殖をさらに推進するとともに、アワビ、ウニなどの種苗を大量に生産する技術を開発し、施設の近代化、漁場の

### しあわせと安定した生活を

### 福祉と自然保護に配慮

中村 市長がつねにいつている福祉問題、文化国家としてはこの問題が一番大事であるといわれるわけですが、老人医療の収容施設老人いこいの場などの問題があるわけですが、これらについて。

適正な利用なども将来考え、生産の拡大をはかっていかななくてはいいけないですね。沿岸漁業は、大型漁船、並型漁船、築いその設置事業をすすめ、根付費をふやし、漁家所得の向上につとめることが重要だと思えます。

昨年大型冷凍冷蔵車も完成し、皆さんにご利用願っているわけですが、この冷蔵車は現在七百トンの

市長 わが国の社会福祉は、もともと貧しい階層の人たちを救済するという思想から発展したものであり、とくに、昭和二十年代に於いては、戦時にもなる生活困窮者や若にあふれる戦災遺児などの対策に忙殺されてきたといっても過言ではないと思えますね。

しかし、昭和三十年代以降においては、わが国経済の飛躍的な伸長による国民生活の向上にともない、社会福祉も法体系の整備や国民階級、国民年金の達成など社会福祉、社会保障に関する諸制度の改善が急速にすすめられました。

容ですが、近い将来一千四百トンの倍にふやす計画ももっています。

と同時に着々とすすんでいる新築の整備も四十九年度までに完成することになっていきますし、これが完成しますと、漁船の大型化がはかられ、沖合漁業の発達と他航船の入港もいままでもより大幅に伸びることでしょうし、流通の合理化がはかれると思えます。

中村 福祉行政というのは、いま市長がお話されたように、このように変わってきたわけですが、市独自で実施している福祉対策、これから実施して行こうという構想がありましたら。

活保護に代表される救済的思想から社会的、経済的、身体的に恵まれない心身障害者や老人など、多くの社会福祉対象者の能力を積極的に開発し、社会活動に参加させることにより生き甲斐のある生活を送らせるという、積極的な防貧思想への転換を示していると思えます。

とくに昭和四十年代においては懸案であった児童手当制度が確立し、わが国における社会福祉の整備は欧米先進国なみの水準に高められてきたとみる事ができると思えます。

このことは、社会福祉思想にも大きな変遷をもたらし、従来の生



次代をになう子どもたち

### おめでた

(十一月生まれ)

出生児

保護者 部署

- 桐野 淳子 (吉秋) 飛松
- 牛之浜 広久 (城) 牛之浜
- 松岡 賢哉 (遺徳) 的場
- 太田 穂子 (嘉正) 潤
- 上野 利百 (敬) 上野
- 黒崎 マサ子 (國雄) 高松
- 大河 恵子 (孝徳) 浜
- 赤木 あや子 (淑夫) 浦
- 牛之浜 みち子 (則光) 牛之浜
- 肥後 健太郎 (実) 段
- 松本 留美 (和則) 上野
- 木元 雅久 (久美子) 波留
- 園田 次雄 (義雄) 馬場
- 馬場 直洋 (俊一郎) 寺山
- 折口 武久 (豊志) 永田下
- 鹿越 幸子 (実広) 永田上
- 黒崎 佐和子 (友義) 中村
- 野畑 利久 (知良) 大下
- 糸山 修司 (譲治) 大九
- 和田 司 (治幸) 倉津
- 和口 恵理 (則夫) 新町
- 谷口 隆昭 (勝利) 寺山
- 根比 朗久 (政雄) 補
- 小田 朗久 (政雄) 補

市役所の電話番号が  
2局から3局に  
(代表)  
③ - 1 2 1 1





終わったことを心からお礼申し上げます。  
この団体を契機として、スポーツを振興させ、児童、生徒の体力づくりにつとめていかななくては

けないと思えますね。  
その一つとして、市内全小学校にプールを建設していきたいと思えます。農業、工業、家庭から排出されるよこは、河川、海をけが

してきますので、安心して泳げるプールをつくり、人間の基礎となる若い時代に立派なからだをつくらせていただき、市政発展の礎になつてほしいと存じます。

# 魅力ある地域社会の建設

## 次の世代に残す大きな構想で

中村 いろいろな新年の抱負をお伺いし、あらためて市長の市政に対する心構えを感じ、わたくしあらためて意を強く持ったわけですが、最後に総合的な市政の展

望をお伺いしたいと思います。  
市長 そうですね、いままでだいたいの構想、展望はお話ししましたが、本市の都市づくりも今後の大きな課題だと思えます。

道路の整備、下水道も都市化にマッチしたものもあっていき、特に下水道処理場の建設、それと市庁舎の建設も考えています。  
また、本市は地形的に災害を受

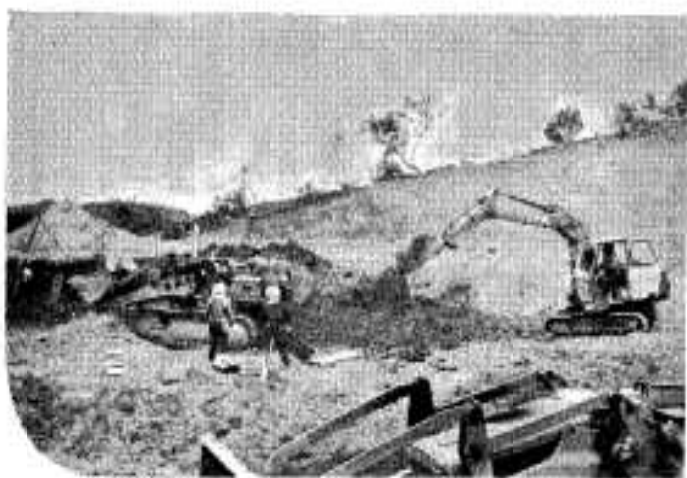
けやすい土地でもありますので、これらに対する対策なども急ピッチですすめなくてはいけないと思つています。  
まあ、行政には、小さきままな問題がありますが、すべての問題について、近視眼的に見ないで十年先、五十年後の我々の次の世代にとって、祖先はこうやっていてくれた」と感謝されるような大きな構想で、行政をすすめてまいりたいと思えます。  
そういう意味で、市民のかたがたのご理解、ご協力をお願いしたいと思つています。  
市民の皆さん、今年一年がすばらしい年でありませう心からお祈りいたします。



▷高松川改修も急ピッチ



▷道路整備も急ピッチですすめられている



▷市営住宅の敷地造成(高之口)

### 農村の近代化に 簡易保険の貸付け

簡易保険に加入されている皆さんから払い込まれた保険料が市が行なう学校、住宅、道路などの建設資金として還元され、地域社会の向上発展のために役立っています。このほかに加入者の方々に直接利用していただける制度として団体貸付けがあります。

この制度は、婦人会やPTAあるいは町内会などのみなさんが十五人以上お集りになり、一つの簡易保険の団体をおつくりになりますと、新生活運動の場としての集金施設、あるいは犯罪のない明るいまちにするための街路燈の建設や教育用器具、農機具の購入など、地域ぐるみの利益となる施設づくりに必要な資金を、月々お払い込みになる保険料の三十倍までお貸ししようとする制度です。

貸付け期間は五年間の均等返済で、利息はわずか年六割ですさらに、代表者のかたが、毎月の保険料をとりまとめて払い込まれますと、月額保険料の七割が割引となりますので、この二つの特典をうまく活用になりみなさんのお力でみなさんの施設をおつくりになれます。

しかも、簡易保険がみなさんの万が一の場合を保障してくれまので、なによりも心強いことではないでしょうか。くわしいことはよりの郵便局へ。

# 1月1日から医療費支給

## 70歳以上のかたが対象に

老人に対する医療費の支給が一月一日からはじまりました。

この制度による医療費の支給を受けるためには、あらかじめ市長に老人医療費受給者証交付申請書と所得の額、扶養親族の有無などについての証明書などの書類を提出して、老人医療費受給者証の交付を受けなければなりません。

この老人医療費の支給を受けることのできる受給資格者は、七十歳以上の老人で、国民健康保険の被保険者または被用者保険の被扶養者となっています。

しかし七十歳以上の老人が医療保険加入者であっても、その老人に所得税が課せられる程度の所得

がある場合や、その老人の配偶者が扶養義務者の所得が一定額（たとえば、扶養親族五人の場合に収入二百五十万円）以上の場合には、支給が制限されます。

この場合の所得については、その年の所得を把握することが不可能なため、昭和四十八年一月から六月までの間に關しては、昭和四十七年の所得を基礎として計算されます。

所得計算の方法は、具体的にいうと、この限度額は、地方税法上の総所得金額から雑損控除、医療控除、障害者控除などの控除額を差し引くこととされていすので結果的には課税所得額が前記の一定額をオーバーした場合に、支給

制限が行なわれることとなります

### 支給方法は

また、この支給方法は、受給者が医療機関などの窓口で医療保険の被保険者証または組合員証に老人医療費受給者証を添えて提出した場合に、医療機関などの窓口で自己負担相当額を支払わずにすむ、いわゆる現物給付の方法で実施されます。

### 道路でタコあげをやめよう

#### 運転に適した服装で

正月は新年会や初もうで、里帰りなどの機会がふえるにつれて

初年飲酒運転や過労運転などによる交通事故が多く発生しています。新しい年を迎えた早々から、交通事故によって暗い家庭につきお

しかしやむを得ない理由で老人医療費受給者証を提出することができない場合には、自己負担分を医療機関の窓口で支払うこととなりますので、この場合には市長に對して医療機関など、療養に要した費用、およびその期間などをあらかじめにして、老人医療費支給申請書」を提出し、現金給付として老人医療費の支給を受ける方法もあります。

とされることのないようお互いに気をつけたいものです。

まず運転されるかたはよくにぎのような点に注意してください。①いくら格好が良いといっても、和服や超ミニスカートでは、足もとや裾のみだれが気になって注意が半減します。運転するときは、運転に適した服装をしましょう。

②気分を引きしめ、冷静に、沈着に、慎重に運転しましょう。

③車を使って初もうでに行くときは、無理な計画をたてないようにしましょう。

④初もうでの前日は、夜ふかしや深酒はつしんで、十分な休養をとりましょう。

⑤車で来た年始客には、絶対に酒をすすめないようにしましょう。

⑥酒に酔って道路にねそべったりふらついたりすることはやめましょう。

⑦子どもに道路上でタコあげやコマ、メンコなどの遊びをさせないようにしましょう。

### 戸籍相談シリーズ ⑩ 本籍と住所

〔問〕 本籍とは、どうゆうものですか、また住所とは異なるものでしょうか。

〔答〕 (1) 本籍とは、戸籍の所在場所をいうのであって、新戸籍を編製する場合には、必ず本籍が定められ、その本籍と定められた場所のある市町村、すなわち、本籍地の市町村長において戸籍を編製し、これをその市町村役場に備えるのです。

そして、戸籍に関する届け出は非本籍地でなされてもすべて本籍地に送付されそこで戸籍の記載がなされます。このように、本籍は、戸籍の所在する市町村をあらわかにする役割を果たすとともに、当該戸籍を表示する役割をもち、また、戸籍を戸籍簿に編綴整理するものに利用されます。

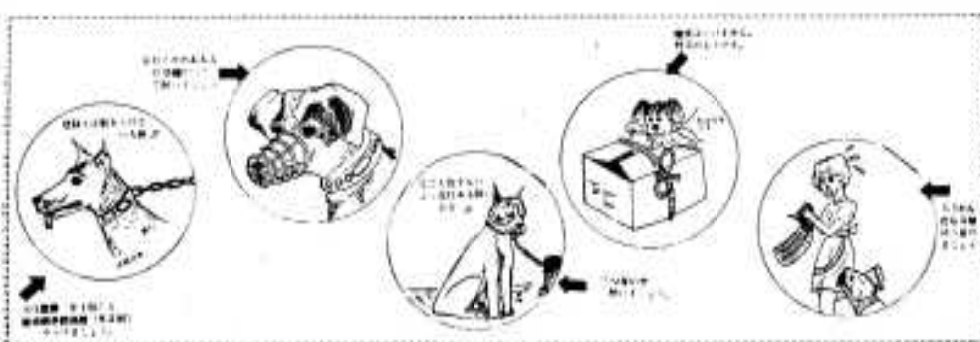
(2) しかし、日本国籍を有しない外国人は、本籍を定めることはできません。明治31年戸籍法ではこのことを明確に規定されていたのであるが、この明治31年戸籍法を改正して、大正4年戸籍法を制定するに際し、当然のことを規定したものであるとして、削除され現行戸籍法もこれを承継しているのです。したがって、戸籍の編製は日本人だけに限られ、外国人については編製されません。

(3) 明治5年戸籍法では、本籍は、定住地であって、先祖代々の墳墓の地であり、特殊な縁故のある場所に定めるものとされていたが、いまでは、日本の領土内であれば、いずれの場所に本籍を定めるのも自由であって、特殊な縁故の地であることを要しないのは、もちろん、生活の本拠たる場所であることの必要もなく、また、すでに他人が本籍と定めている場所を選定してもさしつかえありません。

さらに、本籍を他のいずれの場所に変更することもできます。したがって、本籍は、住所や現実の生活とはまったく無関係な抽象的観念であって、場所をもって定められていても、それは戸籍を表示する役割をもつにとどまるものです。

### 犬の放し飼いは できません

●放し飼いの犬は捕獲されます  
●捕獲された飼い犬を引き取るために必要な経費を負担しなければなりません。  
●放し飼いの犬が人に危害をあたえたときはすぐ罰金が適用されます。(二万円以下の罰金または拘束もしくは料りに処せられます。)





# 道路交通法が一部改正

## 四月一日から適用

道路交通法の一部が今年の四月一日からつぎのように改正されます。

### 運転免許の技能試験

①普通免許の試験を受ける者は、指定自動車教習所の卒業者などを除き、仮免許を受け、五日間以上道路上で、総理府令で定めるところにより、運転の練習をした者でなければなりません。

②普通免許の技能試験は、道路においておこなう。

③大型もしくは普通自動車を路上練習のために、または普通自動車を普通免許の路上技能試験、もしくは指定自動車教習所の技能検定のために運転しようとする者は、それぞれ大型仮免許あるいは普通

仮免許を受けなければならない。仮免許取得者が路上練習するとき、免許を受けなければならない。仮免許取得者が路上練習するときは、免許歴三年以上の者(第一種免許)または、第二種免許取得者か、技術指導員などを同乗させなければならない。

仮免許の有効期間は三ヶ月とする。

仮免許の取消処分制度が設けられ、これは警察本部長などが行なう。

### 運転免許の切り替え

適正検査を受けた日(更新を受けた者は、旧免許証の有効期間が経過した日)の後の三回目の誕生日とする。

## その考えが命とり 老人の横断事故多し



## 子どもの交通安全確保に 効果あげるスクールゾーン

本市では昨年四月から子どもを交通災害から守るために、保護区域を設けています。これをスクールゾーンと称して、別図のような標識で示しています。

これは地域的に子どもの安全を絶対優先させるといふ立場で小学校をとらえ、これを中心として一定地域に集中的な交通安全対策を実施しようとするものです。まず、運転者には、その地域内における安全運転の励行、地域住民に対しては、居住地域内で

日常生活をとりまく安全な環境づくりに参加して安全意識を高め、学校周辺部、あるいは一定地域という面(ゾーン)で交通環境を整備していかうというねらいで、地域事情にあったスクールゾーン対策を推進しています。とくに昨年の秋の全国交通安全運動では、このスクールゾーン対策を、さらに地域住民まで定着させるというこゝとで、関係団体の協力を得て、強力に推進し効果をあげました。今後もこのスクールゾーン対策は、恒久的な交通安全対策として市民みなさんの協力をお願いいたします。



(スクールゾーン標識)

目とする。ただし、改正規定施行の際、現に免許を受けている者の免許証の有効期間は従前の例によるが、この場合、免許の有効期間が改正規定の施行後に更新されるときは、三年を経過した後の最初のその者の誕生日とする。

### 森林愛護ポスターを募集

- 締切一月三十一日
- 図柄ポスターの図柄は自由、とくに森林愛護、自然保護などの思想の高揚を強調したもの。
- (例) 緑の保護、手入、樹木の折損、はく皮の防止、山火事の子防、森林病虫害の防除などを対象) なお、図案中には一切文字を挿入しないこと。
- 応募資格：一般(小、中、高校生を除く)
- 送付先：東京都千代田区平河町二一七砂防会館、国土緑化推進委員会
- 用紙：西用紙またはケント紙縦五十一センチ、横三十六センチ(B三を基準とし、縦書きとします)。
- 図案裏面に応募者の住所、氏名、年齢、性別、職業を明記する。
- 発表および表彰

- 審査の結果は、入選、佳作を昭和四十八年三月末日までに、国土緑化推進委員会機関誌その他をもって発表するほか、本人に通知します。
- 入選：一席一人、賞金十万円二席若干名、賞金一点につき二万円
- 佳作：若干名、賞金一点につき五千円
- その他：①入選一席原画は、昭和四十八年度森林愛護運動用ポスターとして作成し、広く全国に配付する。②応募作品は一切返還しない。

# 成人と国民年金

## 20歳になったら必ず加入を

一月十五日は成人の日です。この日は「法律的にも社会的にも、一人前の人間としての扱いをうけ名実ともに実社会にスタートする青年男女をほげます日」として、全国各地で二十歳になった人びとを祝う成人式が行なわれます。

二十歳になると、その日から成人としての多くの権利が与えられ義務が課せられると同時に、国民年金に加入することもその一つです。

国民年金制度は、政府の行なう年金制度の一つで、年をとったりけがをしたり、一家の働き手が死亡したりしたときに、本人やその家族の生活を保障しようとする制度です。

これらの事故に備えて、加入者全員が前もって保険料を積み立てさらに国も半額を負担して、給付に要する財源とします。

わが国には、この国民年金をはじめ、厚生年金保険、船員保険、各種共済組合など八つの公的年金制度があつて、国民は必ずどれかの年金制度に加入する建前となっています。

ですから、厚生年金保険などの被用者年金制度の加入者、その制度から年金を受けることができる人、これらの人の配偶者、民間部の大学生を除いた二十歳から五十九歳までの人たちは、必ずこの国

民年金に加入しなければなりません。

また、厚生年金保険などの被用者年金制度の加入者の奥さんや民間大学生などは、自分から希望して国民年金に加入することができます。

このように二十歳になると、国民年金に当然加入しなければならぬ人々や任意に加入できる人がでてきますが、二十歳になったばかりの若い人々の中には、もっと年金のことについて知りたいという人たちが、どんどんふえています。

一方においては、まだ年金に対する意識が薄く、年金といつても遠い将来のことだからといって、

真剣に考えようとする傾向があります。

しかし、国民生活の状況をみますと、わたくしたち日本人の寿命が驚くほど延びてきました。個人の老後の設計は、青年期からはじめておかないといけません。

現在は元気で働いていても、誰でも年をとります。また、将来の老齢年金のためばかりでなく、最近のあわただしい生活では、事故が起きてからでは間にあいません。このような突然の事故にあつても国民年金に加入しておれば、障害年金や母子年金などを受けられることによって、安定した生活ができるのです。

二十歳になって国民年金に当然加入しなければならぬ人はもとより希望して加入できる人は、本人にとって非常に利益のあることです。ですから、いまずぐ市役所の年金係に備えてある届け表によって、加入の手続きをしてください。

市婦人会は、県の結核予防婦人会から、優良婦人会として表彰されました。

同婦人会は、募金運動やレントゲン検診など積極的に協力したものです。

募金運動は他市町村に先きかけて多くの募金を集めました。

また、レントゲン検診率も高く、結核予防思想普及が徹底し、高く評価されたものです。

### 市婦人会 県結核予防婦人会から表彰



表彰状とタテテを手に喜ぶの婦人会長

# 成人の日

十五日は「成人の日」の日です。大人になったことを自覚して、みずから生きぬこうとする青年を祝い励ます国民の祝日です。

ことし、成人になられるかは昭和二十七年四月二日から昭和二十八年四月一日までに生ま

どすべてにわたって未成年者のときのような法律上の保護者は成年者には取り去られ、自分の責任と判断で行動することが要求されます。

●成人式は：市民会館ホールで午前十時から開催します。

当日は、成人者男女の意見発表のほか、記念撮影、記念植樹

## 成人式

身を飾る  
心より飾ろう



トガシ

れたかたがたです。

民法第三条は「満二十歳以上ア成年トス」と定めてあるとお

り、法律上独立の社会人としての地位を獲得します。

まず、選挙権があたえられ、政治に参加する機会が得られます。

また、財産関係や身分関係な

### 血液検査

(フェリスツクス)を総合ガラスドで行ないます。

一月十日午前十時から市病舎で血液検査が行なわれます。検査は血液型、性病などの検査ですから、全員検査されるようおすすめします。