

= 4 月 =

No. 291



広報

あくね

昭和46年4月10日

編集 阿久根市

発行 市長公室

毎月一回 10日発行 1部10円

昭和43年8月20日 第3種郵便物認可



ワカメ解禁

- ▷..... 花ぐもりの阿久根海岸一帯に、時ならぬ源◁
- ▷..... 平壇ノ浦海戦さながらに阿久根名産の沖ワ◁
- ▷..... カメ採取が展開される。春の香り潮の香り、◁
- ▷..... 自然の美しさは、現代に生きる者の心のひず◁
- ▷..... みをいやしてくれるだろう。◁

第一回定例市議会

四十六年度骨格予算決まる

地元負担率の軽減も

四十六年度阿久根市議会第一回定例会は、三月十二日から二十日まで開かれ、認定二件、議案二十四件、四十五年度補正予算など原案どおり可決しました。

認定二件は、市道路線の認定と市道路線の廃止でした。市道路線の認定は大湊黒之浜線、早馬龍カ迫線など二十路線と、市道路線の廃止は黒崎線、中村線など九路線です。

三笠中プール百二十七万円、阿小プール三十八万四千円、臨本児童館十一万円、三笠児童館十三万円など四十五年度会計から実施されることになり、地元負担が少なくなりました。

議案のおもなものは四十六年度西目(新村政宣)、折多(新留秀雄)、古里(飯屋園一徳)、単人

(永山文利)が可決されました。こんど新しく臨本児童館(黒之浜)と三笠児童館(黒之浜)に市立児童館が開設されるので、児童館の設置ならびに管理条例を改正しました。

また、下木場団地(赤瀬川)第一種八戸、黒之浜団地第二種八戸を建設したので、入居基準などを改正しました。

そのほか、北薩衛生処理組合でし尿処理の管理をするため、清掃条例の一部を改正しました。

一般会計九億三千三十七万円や各特別会計の四十六年度予算も可決されました。

決されました。これは、四月二十五日に市長、市議会議員の選挙が行なわれるので、骨格予算です。

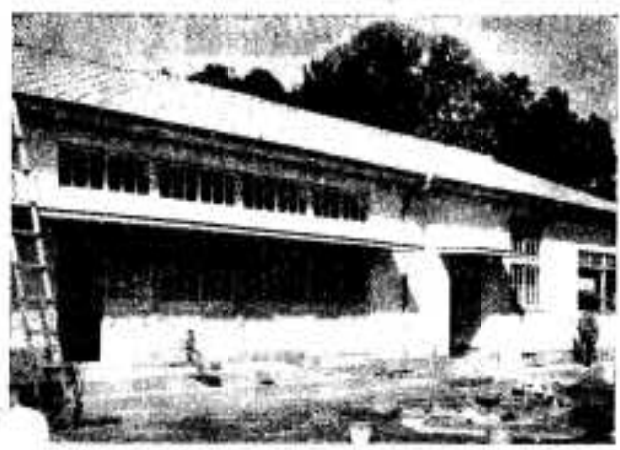
すなわち、施策を抜きにした恒常的経費で、選挙がすみ市長がきまつてから、肉づけされた予算が組まれることとなります。

- 一般会計歳出の内訳は
- 議会費 二、四七八万円
 - 総務費 一六、〇〇六万円
 - 民生費 二七、三九九万円
 - 衛生費 三、三七三万円
 - 労働費 八、四八五万円
 - 農林水産業費 七、一八七万円
 - 土工費 六八四万円
 - 土木費 三、九九七万円
 - 消防費 二、九九一万円
 - 教育費 一一、三〇一万円
 - 災害復旧費 二、八五二万円
 - 公債費 五、三七九万円
- となります。

犬の登録と予防注射
対象は三カ月以上

春の狂犬病予防注射と犬の登録を次のとおり実施します。登録は毎年四月が切り替えの時期です。狂犬病予防注射は年二回(四月と十月)受けることになっていました。生後三カ月以上だった犬にはもれなく受けさせてください。

- 登録料：三百円
 - 注射料：二百円
- なお、不用犬がありましたら市役所保健衛生課か保種所にお申し出ください。
- 四月十日：上野、本町
 - 四月十二日：尻振上、中、下、的場、中屋敷、仲仁田、川畑、川畑中、落、本之牟礼、牛之浜、大川島、馬見塚、飛松、柳
 - 四月十三日：弓木野、尾崎、長野、馬場、遠矢、波留、羽田、横手、宮原、椋、内田、陣之尾、丸内、大下、筒田
 - 四月十四日：八郷、小湊、黒之上、大谷、黒之浜、深田、棉之浦
 - 四月十五日：脇馬場、脇浜、上原、下村、桐野下、上、大淵川、黒之浦上、下、吉里、笠山、松ヶ根、浦、中村、牧内、東牧内、段大尾、寺山、淵
 - 四月十六日：倉津、渡見河、佐淵、高之口、新町、真松、浜、大丸、永田上、下、折口東、牟田、大林



三笠児童館(瀬之浦)
臨本児童館(黒之浜)



このほか、時間と注射場所はそれぞれ、各部落の区長さんを通じてご連絡いたします。

統一地方選挙

ひとりのこら、投票を

市長は白で市議は桃

ことしは、四年ごとに行なわれる統一地方選挙の年です。四月二十五日は市長・市議会議員の選挙が行なわれます。

これらの選挙は、今後四年間わたくしたちに代わって県や市の政治をまかせるかたがたをきめるたいせつな選挙です。りっぱな人を運びましょう。

投票できる人

市長・市議会議員に投票できる人は、昭和二十六年四月二十六日までに生まれた人で、ことし、一月十三日まで阿久根市に住居台帳の転入届けをした人です。ただし、投票日前に市外に転出した人は投票できません。

投票日に投票できない人は

投票日に出張やその他でやむを得ず旅行する人や、出産などのため投票できない人は、市選挙管理委員会へ申し出れば、投票日前に選挙管理委員会で投票できます。

市長が先で市議は後

投票当日は午前七時に始めて、午後六時で締め切ります。しかし第十投票所(田代小学校)、第十

票所で申し出れば係員がかわって書いてくれます。だれを書いたか絶対に秘密にします。

期間内に異議申立を

よく投票の当日になって、自分の名前が名簿になくて投票できない人があります。これではとおと自分の選挙権がなくなります。前もって自分の名前が名簿についているかどうかを確かめておきましょう。

四月二十五日の市長・市議会議員の選挙では、白色の用紙に黒刷りの投票用紙で市長の投票を先にしてから、桃色用紙に黒刷りの投票用紙で市議会議員の投票を後でしてください。

字の書けない人は

投票は自分で書くのが原則ですが、字を知らなかったり、からだが不自由で字が書けない人は、役

禁止されている行為

なお、名簿を確かめる期間は、四月十五日から十九日まで、市選挙管理委員会で行動は、

選挙運動の期間

選挙運動ができるのは、立候補の届けをしてから投票の前日まで

で、選挙前の運動は「事前運動」でも補前の運動は「事前運動」として禁止されています。

選挙運動を禁止されている人

選挙事務関係者、特定公務員、未成年者、選挙権をもっていない人、教育者、国または地方公務員

戸別訪問の禁止

選挙運動のため、戸別に訪問することはできません。

署名運動の禁止

選挙運動のため、選挙人に対し署名運動をすることはできません

氣勢を張る行為

選挙運動のため、連呼行為することはできません。ただし、演説会や街頭演説の場合においてする場合はこの限りではありません。

歌会始のお題は「山」

詠進の期間 9月1日から10月11日

昭和46年歌会始のお題は、「山」と定められました。

詠進歌の詠進要領

- ① 詠進歌は、一人一首限りとし、未発表の歌であること。
- ② 用紙は、半紙とし、毛筆で自書のこと
- ③ 病気または身体障害のため毛筆で自書できない場合は、他人が代筆してもさしつかえありません。この場合その理由を書いた別紙を添えてください。なお、盲人は、点字で詠進してもさしつかえありません。
- ④ 書式は、半紙を横に二つ折りにして、右半面にお題と歌、左半面に住所、氏名(本名ふりがな)、生年月日および職業(具体的に詳しく)を書くこと。

詠進の期間

本年9月1日から10月11日までとし、郵送の場合は、消印が10月11日までのものを有効とします。

郵便のあて先

「100東京都千代田区千代田一番一号宮内庁」とし、封筒に「詠進歌」と書き、詠進歌は小さく折ってもさしつかえありません。

◆その他…都道府県庁または市町村役場にお問い合わせください。

春の乳児検診

次のとおり春の乳児検診が実施されます。

【対象】：昭和四十五年七月一日から十二月三十一日まで生まれた乳児。

◆四月二十日：脇本、折口(三笠中旧体育館)

◆四月二十一日：市街地区(市民会館)

◆四月二十二日：赤瀬川・多田・鶴川内・西目・山下・大林(市民会館)

◆四月二十三日：大川・本之牟礼(大川小体育館)

◆四月二十七日：四月二十日から二十三日までに検診できなかった乳児(市病舎)

【時間】：いずれも午後一時から三時まで。

四月は固定資産税 第一期 軽自動車税の納期です

期待される温泉開発

山下遠矢をボーリング

山下遠矢に温泉発掘のボーリングが始まりました。これは、観光開発のため昨年七月から、京都大学地球物理研究室の吉川教授、鹿児島大学の藤木教授のかたがたに現地調査を依頼し、地質学的な源泉の探索を続けた結果、市内の大田地区とここ遠矢地区に有望な源泉があることが確認されたため、まず、遠矢地区のボーリングが始まったものです。

ボーリングは東京都の国際開地研究所で約四百五十日発掘すれば約五十度以上で一日約五百リットの源泉が出るのが期待されています。

このボーリングに成功すれば、三年後に黒之浜と長島を結ぶ黒之瀬戸大橋の完成と同時に、天草観光ルートの起点となるのが期待されます。

阿久根市は、鹿児島県北西部に位置し、東支那海に面する南北四十キロにおよび、変化に富んだ海岸線と無数の島影をようし、この風光明媚な景観はすばらしいものがあります。

とくに阿久根大島は野生の、しなが生息し、美しい古い松にお

おわれ、夏期における観光客は、北九州、熊本方面からの利用者もふえております。

臨本、折口、飛松、大川島海岸線はともにすぐれた海水浴場で、この恵まれた自然は、県内外の観光客も増加しています。

現在鹿児島県下における阿久根市の観光の位置は、西部ペルトラインと呼ばれる蘭摩半島を南北に連ねる観光ライン上にあり、いまの観光は夏期だけがおもです。

これら自然の条件を生かした、四年観光地として発展するにも、このボーリングの成功が期待されます。



始まった温泉掘削ボーリング

行楽期に多い交通事故

無理な運転はさげよう

四月を迎えると、交通量の著しい増加にともなって、交通事故がふえてきます。

四月二十六日から五月一日までを、春の全国交通安全運動（後期）として、これらの事故を防止するための国民運動を展開することになっています。

行楽地へドライブするようなどは、ふだんは慎重な運転をする人でも、とかく無理をしがちであり、スピード違反、追越違反、わき見運転、酒酔運転などとりかえしのつかないこととなります。

そこで行楽期の交通事故を防ぐために次のことを呼びかけます。

- 発車前に車の点検整備
- ドライブの計画に無理をしない
- 最高状態に保っておく
- 無理な運転はしない

また、四月下旬から五月はじめ

五の日は税の相談日

五日十五日、二十五日は税の相談日です。税金について疑問のあるかたは税務署へおいでください。あなたの住所や氏名を言わなくても自由に相談できます。

五日の日が日曜、祭日のときはその翌日が相談日です。

また、各国税局には、「税務相談」が設けられ、知識、経験の豊かな専任の相談官が皆さんからの照会や申し出のあった税務相談に応じています。

献本

- つぎのかたがたから献本がありました。（敬称略）
- 相愛こそ唯一の真理（ラウル・オルロー）
- 生きている慮因外四十七冊（藤本立作）
- 征西将軍宮千光寺と陵墓の研究（征西宮千光寺と陵研究会刊行会）
- 風雲武田士外十冊（護田ムツ子）
- 民族芸術（神楽）（社会教育課）
- いのちの書（成ヶ沢広之進）
- 小鳩のいのり（清州国吟吟歌集）
- 事試験場終戦犠牲者一同

パートタイムの収入にかかる税金は

皆さんがたにパートなどの収入があるとき、いくらなら配偶者控除が受けられ、いくら収入から所得税がかかるかを、45年分て計算してみると次のようになります。

●配偶者控除が受けられる限度額

配偶者控除を受けることができるのは、勤労所得の場合年間所得10万円までです。パートの給与などには給与控除がありますので次の計算のように22万5,000円の収入なら、給与所得が10万円以下となり配偶者控除が受けられます。給与所得控除額→(225,000×0.2)+85,000=125,000
給与所得→225,000-125,000=100,000

●税金のかからない限度額

上記の計算例にならって計算すると、52万3,000円までの収入なら税金はかかりません。ただし、22万5,000円を超える収入のあるかたは、ご主人の扶養家族として、配偶者控除は受けられません。（税務署）

折多保育所に植樹

折多保育所後援会(会長折口豊)の新調と普日を祝いました。志はこのほど、折多保育所にイヌマキ、サクウ、モモ、ヤツデなどの約三十本を植えました。

この後援会は毎年開庭作業をはじめ花壇の手入れなどをしており、こまめに、幕の新調を記念して植樹したものです。また、三月二十一日卒園式とお遊戯会も行なわれ、幕



折多保育所後援会(会長折口豊)の新調と普日を祝いました。

農村青少年のつどい

阿久根、出水地区農村青少年のつどいが、三月二十一日市民会館ホールで行なわれ約百三十人が参加しました。激変する農村社会の中で郷土の発展を願いながら、日夜頑張っている地域農村の未婚の青年男女が一堂に集まり語り合い



励まし合って郷土を守って行こう。オーケストラなどを楽しみました。



総合グラウンドの敷地造成がはじまり、毎日ブルドーザーがうなりをあげています。敷地は五万二平方材、四十七年度までには完成します

動き出した総合グラウンド

ここに野球場ソフトボールコート、テニスコート、それぞれ二面四百材トラックスタンなどが付設され文字どおりの総合グラウンドが完成することになります。



三月二十二日市民会館ホールで、熱心に聞き入り幼児教育について講演会が開かれました。

幼児の教育講演会

これ約百人が参加当日は、すべての子どもが健やかに生まれ、心身ともにたくましく成長することとは母親の願いであることから「幼児の精神衛生」と題して大妻女子大学教授の平井信義先生の講演がありました。息りがちな幼児の精神衛生の

潮の色も次第にアイ色があわくなってきて、明るく澄んだ美しさに変わり、静かに、どことなくのんびりとしてきました。

●衣：厚手のオーバーや洋服類はせびクリーニングに。毛糸のセーターやメリヤスのシャツなど自宅でするものは洗い、よく乾燥させてから必ず防虫剤を入れてしまします。払い落とせるゴミやよごれはちやんと落としてから洗たく機に入れないと、回転部分につまってしまう原因になります。



たけのこ、ときです、根、糸ね、ねぎ、うらんどろ、けのこ、ふきなど。

●食：四月は食料がいちばん豊富に出回る。野菜では大根、新たまご、さやえんどう、みつば、たけのこ、ふきなど。はゆでさらしてあるものも出回っておりますが、やはり皮のついたみずみずしいものを選んで皮をむき、米のとぎ汁に凍らうがらしを入れてゆでてさらします。適宜に切って甘辛く煮たり薄く刻んでお吸いものにもよく、味つけしてたき込みごはんにも、魚類では、たい、ぶり、さより、あじ、さば、ひらめなど。

●住：まず、家の内外、生活環境の清掃から。当日いっぺんにやってしまうとするのは無理です。台所や押入れなどそろそろ片付けていきましょう。美しいまちづくりも一人一人の心がけ次第からですがすがしい春を迎えるためにも早め早めに済ませ

長期化が目だつ出かせぎ

月に一回はたよりを

◇ 出かせぎは最近長期化の傾向にあり、以前は耕地面積が狭く◇
 ◇ 所得の低い農家のかたが生活のために出ていましたが、いまで◇
 ◇ は各層に広がり、かなりの生活をしている人も出ています。そ◇
 ◇ こで、市内の出かせぎの状態は二十歳以上で一千二百二十九人◇
 ◇ (四十五年九月三十一日現在職安調べ)です。出かせぎ先を見◇
 ◇ ましても大阪、愛知が一番多くなっています。

出かせぎ者実態は市内で一千二百二十九人(四十五年九月三十一日現在職安調べ)で、近畿、中部、関東などへ建設現場、会社の製造工として働かれています。

反面、留守家族における子ども教育、家業の問題、遺棄業者による資金不払いの事例など、複雑な問題が生じています。

そこで、これから出かせぎや就職されるかた、また、これからしようと思ふかたは、次のようなことにじゅうぶん注意してください。

いま一度家族と相談

気軽な気持で行かれる人が多いようです。どうしても出かせぎに行かなければならないか、いま一度じっくり考えてみましょう。

家業の経営方法に工夫改善を加え、収入を増やす方法はないか、留守家族や子どものことを思い、じっくり相談しましょう。

職安を通して

出かせぎの場合、大部分のかた



市長・職業安定所長を囲んで



結成大会を祝して演芸会

後まで責任をもち、安心して働くことができるようになります。

口約束は危険

資金や労働時間、休日などの労働条件は、口約束だけでなく文書ではっきりしておきましょう。

あなたが出られた後、あなたのことをいつときも忘れず心配して

留守家族ががっちりスクラム

日常生活の問題解決に

出かせぎ者の留守をあずかる留守家族会結成大会。かこのほど大川的場地区で行なわれました。これは、生計の中心者、とくに

いる奥さんや子どもさんに、少なくとも月一回はたよりを出しましょう。残された家族の方も生活を守るために、いっしょけんめい頑張っています。

また、留守をあずから奥さんがたもその時の身近かなできごとなど、つねに知らせ安心して働けるようたよりを出しましょう。

出かせぎ先で、一円でも余計にかせぎたい気持はわかりますが、これがもとでからだをこわしては何にもなりません。じゅうぶん注意しましょう。

ご主人が出かせぎに行かれて、留守をあずかる家族のかたが、病气やけが、失業、死亡など日常生活に起きてくるいろんな問題を解決し、明るい社会と、家庭生活を築いて行くために、おたがいに留守家族のかたが一同に寄り合い、助まし合い、語り合う場をつくり、悩みなどを解決して行くために結成されたものです。

当日は出かせぎ者留守家族の規約、年間計画、連絡員などを決めたと、婦人のかたがたの歌や踊りも行なわれ結成大会を祝いました。

すっかり留守を守っていきましよう、互いに助ましました(敬称略)から、この的場地区をはじめイ丸区も結成される予定です。

社会福祉施設振興資金を貸付ます

鹿児島県社会福祉協議会では、民間の社会福祉施設を設置運営する会員に対し、その施設の整備改善に必要な資金を貸付けています。この「社会福祉施設振興資金貸付制度」は、県の社会福祉協議会に対する補助金基金をとして運営されるもので、次のような条件が必要とす。

- 対象 社会福祉事業を営営するもので県社会福祉協議会の会員のかた。
- 対象となる事業 施設の補修および設備の改善、ならびに特殊備品などの購入を行なう事業
- 貸付限度額 一件当たり五十万円以内
- 償還期限 短期期間(三カ月以内)経過後二年以内に、年賦、半年賦、月賦のいずれかで償還することになっています。なお、利息は無利子。

この取り扱いは、県社会福祉協議会で行なっていますので、必要な場合は、社会福祉協議会にお申込みください。

香典返し

- つきのかたがたから香典返しの場合、寄付がありました。(敬称略)
- 鬼塚 金郎(栄町) 一万円
- 富水 敏治(琴平町) 三万円

百六十九ヘクタールの減反 米の生産調整目標

いままで、安定作物の第一位にあげられていた米が、余剰米対策を講じなければならぬ情勢になってきたことは、ご承知のことと思います。この対策としてうち出したのが米の生産調整です。

昨年県から示された生産調整目標は七十三万、二百五十三・三、でしたが、こしは百六十九万、五百九十二万で昨年に比べ約二、三四倍になっています。

市では、生産調整はあくまで農家のかたがたが理解と納得を得て行なうべきものであるということ

を基本方針のもとに、各部落の意見を聞き生産調整を進めています。国が支給しようとする生産調整奨励金は、一、当り六十八万で、反収に乗じて算出されることになっており、平均十町当たり約二万四千六百円程度になる見込みです。

これは休耕した場合に支給される額で、水年作物(茶・タワ・ソバ・山林・果樹類など)に転作した場合、二万四千六百円にプラス一万円が加算され、普通作物(飼料・そさい園芸など)に転作した場合は五万円が加算されることになっています。

この奨励金は向こう五カ年間支給される予定です。昨年の生産調整で休耕、転作したものに適用

機械の点検は入念に

農作業 安全月間 五月三十一日まで

「農作業安全月間」が、五月三十一日まで実施されます。これは、農業機械化の進展をはかることを目的として、昭和四十年四月に設立された農林省をはじめ関係団体



運転は慎重に

が必要で、しかし、これとともにその安全の確保と作業の効率化をはからなければなりません。

たとえば、農業用トラクター、耕うん機などの農業機械の普及はめざましく、労働力の合理化に大きな役割をはたしています。

●農機具の点検と、手入れの励行
●トラクターで荷物を運搬する場合は、公道での交通規則を守るの安全、公道での交通規則を守る
●作業場の配線、スイッチ、接続などの手入れと点検。
●乾燥機の熱源の取り回りと火災の予防。
●ベルトや機械の回転部に巻き込まれないよう機械作業者にふさわしい服装を整える。

生産調整奨励金 単価と支給期間

(全国平均)

転作名	単価	支給期間
①林耕	30,000円	3年
②寄託林耕	35,000円	3
③普通転作	35,000円	5
④集団転作	40,000円	5
⑤水年転作	40,000円	5

※奨励金、何久根市は10町当たり362*。(平均反収) 362* × 68円 = 24,616円
 ③・④はこれに5,000円加算
 ①・②はこれに10,000円それぞれ加算されます
 ・普通転作…飼料作・やさい・麦・なたねなど
 ・水年転作…果樹・桑・茶・林木・竹など
 ・寄託林耕…市町村または農協などに1カ所1町以上寄託するもの
 ・集団転作…1集団5以上同一作物であること

守ってほしい五カ条

この運動を機会に次のようなことに注意しましょう。

●農機具の点検と、手入れの励行
●トラクターで荷物を運搬する場合は、公道での交通規則を守るの安全、公道での交通規則を守る
●作業場の配線、スイッチ、接続などの手入れと点検。
●乾燥機の熱源の取り回りと火災の予防。
●ベルトや機械の回転部に巻き込まれないよう機械作業者にふさわしい服装を整える。

春のみかん病害虫防除

春はみかんの病害虫の発生しやすい時期です。原因不明による症状や被害が業、果実に発生し、その多くはここ数年石灰ボルド液を散布していないような園に多くみかけます。

●オウハン症：ボルドウを年二、三回、●ソバカス症：ボルドウダコニールの効果がよい。
 (春の防除基準)
 発芽直前：六〇六式ボルドウ
 発芽初期：ダイホルタン水和剤
 落花期：五〇五式ボルドウ加用とレスタン水和剤
 果実直径二センチにはベスタン加用トップジン。(改良普及所)

山林火災の発生期

山林火災の発生期です。火入れはじゅうぶん注意し火入れは許可をとってから行いましょう。
 火災・救急は一一九番

国民年金

率のいい所得比例制度

加入はいますぐ年金係に

国民年金の所得比例制度は、被保険者の「より高い保険料を納めて、よりよい年金給付を受けたい」という強い要請に応じて設けられた制度です。

この制度は、定額保険料四百五十円のはかに、月額三百五十円の所得比例保険料を納めて、一月につき百八十円の割合で計算された所得比例給付を一生うけることができるものです。

被保険者資格取得の提出はすみませしたか

毎年三月から四月にかけて大勢の人たちが学校を卒業し、会社、

共同作業が効果的

蚊・ハエ・アブラ虫退治

老齢年金は、二十五年間保険料を納付することが原則ですが、二十五年間に納付する所得比例保険料の総額は十萬五千元であり、うけられる年金の額は五萬四千元、(月額四千五百円)ですから、約二年で元がとれます。

しかも、最近の統計によると、六十五歳の人の平均余命は、男が十三年、女が十五年となっていますから、納めた保険料の額の数倍となって返ってくるわけです。

それだけでなく、このほかに、定額分の年金が二十五年分で九萬六千円(月額八千円)が支給されます。

この所得比例制度にぜひ加入しましょう。ただ、高い保険料を払う制度なので、所得のない人や保険料の免除をうけている人は加入できません。

工場などに採用されます。これらの人たちはほとんどは健康保険、厚生年金保険に加入しなければならぬこととなりますが、加入の手続が遅れますと、たとえば、健康保険では、「健康保険被保険者証」の交付が遅れるため、急に病気になることも保険診療を受けられないということになります。

今年、あなたの事業所に新規採用された人たちの健康保険、厚生年金保険の加入手続、被保険者資格取得届けの提出はすみませしたでしょうか。いま一度確認してはしものものです。

環境衛生週間

四月十九日から二十五日まで、環境衛生週間です。

いまが、蚊やハエの駆除にいちばんよい季節です。ごみためや便所のまわり、農家なら堆肥場、下水の周囲などにD・D・Tの五割液を一平方尺当たり五ccくらいが効果的です。蚊、ハエの駆除はまず、発生源を絶つことがたいせつです。下水こう、水のためりやすいくぼち、ごみ捨て場、便所のくみ取り口などはいつもきれいにしておきましょう。

しかし、蚊、ハエの行動範囲はおよそ二平方、にもおよぶといわれます。ですから、部落ぐるみの駆除が効くのです。

そのほか、徹底的な大掃除を行うことです。タタミをあげ戸外にさらし、じゅうぶんな殺虫剤をまきまきましょう。

家の周囲には薬剤をまいてください、それがすんだらタタミを入れて山型に立て、部屋を密閉して殺虫剤をたきます。

人は扇外に避難して二〜三時間ぐらいいはっておきます。できればこれを二〜三回くり返せばたいていの害虫を駆除できます。

四月十九日から二十五日まで、環境衛生週間です。

消費水準がいかに向上しても、生活環境から排出されるごみなどの汚物が適切に処理されないかぎりたちまちねずみ、ハエ、ゴキブリなどが発生し赤痢、チブス、ウイルス病などの恐しい伝染病の発生につながります。一人一人が環境衛生にじゅうぶんな注意をしましょう。

理についてはいろいろ問題が起きておりましたが、これからこの心配もなくなりそうです。

各町村によってくみ取り料はまちまちでしたが、これから統一されます。くみ取り料は、十に当たり十五円、一斗桶いっぱい十八圓のとき二十七圓になります。

し尿処理場が完成

10に当たり15円に統一

北藤広城市町村圏(阿久根市・出水市・高尾野・野田・長島)で、一億三千万円で高尾野町に建設していた、し尿処理場がこのほど完成し五月一日から、圏域のし尿は全部ここで処理されます。

いままで、し尿処

迷子郵便を防止

毎年三月から四月にかけて、入学、卒業、就職、転勤などのため住所の変わる人が多くなります。迷子郵便を防止するため次のことに注意をしましょう。

●郵便局へ転居届けを出す時は受持郵便局へも転居届けを出してください。転居届けは新住所の受持郵便局へも連絡されますが、念のため転入届けを出した方が確実です。転居届け用紙は郵便局や市役所市民課の窓口にあります。

●転居届けが出されると旧住所あてに来た郵便物は、一年間新住所に転送されることになっています。

●表札と郵便受箱を転居先の新居には、郵便物が間違いない確実に配達されるよう、家族全員の名まえを書いた表札を示し、雨や風から郵便物を守り、大型の郵便物でも入る受口の郵便受箱を設置してください。(郵便局)

郵便週間

四月二十日から

郵便番号は正しく

カメラ・ルポ

青空剣道部



田代中の剣道部にきよらの栄冠はすべてこの東寛治先生のたゆまぬ指導のたまもの。

田代中の剣道部は毎日青空の下、練習に励んでいる。同校に剣道部を取り入れたのは43年5月から、体育館もなく、市街地から約10キロも離れた山間地区の学校です。部員は18人で、1年生6人、2年生4人、3年生8人で、全校生徒53人、内男子20人、ほとんどの男子生徒が剣道部に席をおいています。放課後毎日2時間～3時間、校庭でみっちり基本の練習、雨の日は廊下で素振り、腹筋運動、1日も休まず、この結果がみのり、2月に行なわれた市内中学校大会で全国優勝した大川中を破り初優勝、ついで3月26日出水地区大会(15チーム参加)で3位になり、めきめき上達、きょうも練習によわんがない。



校庭にむしろを敷き、きちんと正座、剣道の厳しさが教えられる。



エイ、ヤー、防具をつけて激しいけいこ、しないの交わる音と気合が谷間にこだまする。ここから勝負のかけひきを学ぶ



平均してからだ小さく体力にとほしいためみっちり足、腰を鍛える。



練習のあと高松川の清流で汗を洗い流す。

郷土の文化財 =1=

石 ぶ ろ



市立図書館にある石ぶろ

「石の多きこと類いなし、あまりに贅沢と思われぬまでつまらぬところに惜しげもなくよき石を用い。いかなる辺の処にても、屋敷回りは必ず石垣を積み、井戸、小溝、水溜りのまわりは、みな石を積み、手水鉢はもちろん水ぶろまで石をもって作れも珍しからず。道路には切石をしきたところ多し。」これは幕末に書かれた「薩摩見聞記」の一節です。本当にわれわれの郷土は石にめぐまれたところだといえましょう。

市立図書館左側の「石ぶろ」は多田陣之尾にあったものを寄附していただいたものですが、この石こそ、この「薩摩見聞記」中の石をもってつくった水ぶろです。

いまでこそ、ガスぶろやホーロー、タイル覆りのふろにとってかわっているが、五右衛門ぶろになる以前の、われわれの先祖たちはこの石ぶろを日常愛し続けて使用したものです。

「神くのに1時間も2時間もかかったが、一度沸いたっばかなかさめにくいのがなによりよかった」と昔このふろを使用していた老人が語ってくれたが、たいていは露天のまま庭のすみなどにすえられていたという、この石ぶろには相当の労と努力を必要としたことでしょう。

しかし、ともあれ、この豪快で野趣あふれ、しかも愛きょうのある石ぶろは、石多き国の石の文化のとうとい遺産の一つだと思ふ。(市立図書館長)

社会人の自覚をもって

= 中卒就職者を激励 =



りっぱな社会人になって……新しい就職者

市内中学卒就職者激励大会が、三月六日午前九時から、市民会館ホールで開催されました。ことしの中学卒業者は八百四十人。うち就職者は百六十三人で、地域別では大阪がいちばん多く四十一人、ついで愛知県が三十九人、東京十二人、岐阜県十一人、滋賀県十三人、市内の企業は五人、漁業従事者十人、その他三十二人となっています。激励会には自家業者も含む約百五十人が参加。まず、市長、議長、教育長らの激励のことがあり、阿久根中二年、川畑博君の送辞などを受け、続いて、神奈川県の電機関係に就職する奥平のぶ子さん(大川中)「社会人の自覚を持っていっしょうけんめい頑張ります」と激励の言葉を述べ、その後、激励会が終了しました。

四月は新入学、新級の時期です。新入学のお子さんですと学用品の全部とはいかなくても、ほとんど新しく買ってそろえてあげているようですが、進級のお子さんですと、教科書とせいぜいノートぐらいが新しくなった程度です。お手もとのエンピツや筆入れまでもとはいいませませんが、やはり学年が変わったところを見はからって、いよいよ学校でもお見さんの部類に入るのだから、しつかり忘れものや病気になるないように、シタビキやケシゴムなど新しいものを用意してやって、それとなく進級のお祝いをかねて助けましの言葉をかけてやってください。

新入学・新級児童に 励ましの言葉を

有田 勝美0(波留) 正治	中津浜森次郎乃(浦) キクマツ	東園 ユキ81(上野) ミハル	島田 シゲ76(新町) 龜雄	花 木 義恵66(仲仁田) 成義	有 馬 純義74(遠矢) ニワ	宮永 早次郎70(段) フヂエ	花 木 ミワ79(上野) 老人ホーム	牛之瀨スエ85(牛之浜) エイノ	中 原 ヒロ82(高松) 良徳	川 原 タケ83(高松) ミ子	下 脇 覚太郎86(波留) 一雄	大 田 栄次郎88(尻中) チヨノ	尾 崎 タミ72(尾崎) 嘉次郎	山 平 泰蔵51(牛之浜) シキ	松 尾 一彌52(倉津) ノリ子	峯セムツル65(波留) 三助	中 野 キワ80(羽田) 松蔵	花 田 常一65(的場) キノ	花 田 キミノ79(仲仁田)	黒 藤 伊八86(内田) イチ	牛之瀨徳助77(牛之浜) ナヲ	若 松 常徳71(尻上) 實義	花 田 八次郎82(中屋敷) 清照	森 園 藤吉52(浜) 文夫	松 永 キク76(牛之浜) 博介	馬 見 塚 嘉七78(東牧内) スヨノ	八 郷 新蔵80(吉里) ヒデ	弦 黒 小助74(桐野下) キクマツ	早 水 トメ78(瀬之上) 清人	河 野 キク86(馬場) タエ	松 下 トキ79(吉里) 力雄	馬 場 仲蔵72(瀬之下) 成明	脇 崎 勇吉74(浜) 友治
---------------	-----------------	-----------------	----------------	------------------	-----------------	-----------------	--------------------	------------------	-----------------	-----------------	------------------	-------------------	------------------	------------------	------------------	----------------	-----------------	-----------------	----------------	-----------------	-----------------	-----------------	-------------------	----------------	------------------	---------------------	-----------------	--------------------	------------------	-----------------	-----------------	------------------	----------------

おくやみ(二月分)