

= 9 月 =
No. 271



広報

あくな

昭和44年9月10日

編集と発行 市長公室企画広報係

毎月1回 10日発行 1部10円

昭和43年9月20日 第3種郵便物認可



..... 阿久根は海の町だ.....
..... そして夏は海の手節だ.....
..... 陸に盆おどりがあのように.....
..... 海には海の男の祭があるのだ.....

(大漁旗で勢ぞろいした漁船)

ほ場整備62ターク大曲、大田橋の新設改良

進む第二次農業構造改善事業

第二次農業構造改善にとまない、六二ヘクタールのほ場整備と大曲橋の新設と大田橋の改良が行なわれます。そのほか、山下地区、臨本瀬之浦上地区、波留地区もそれぞれほ場整備されることになっていきます。

農業構造改善事業による、ほ場整備の一環として、大田橋が永久橋に変わります。ここは、山下大田部と波留部を結ぶ市道で、高松川にかかっているものです。またこのほか、新しく波留橋と高松大曲を結ぶ高松川にも橋がかかります。

大田橋は従来の木橋で老朽化しており、通行にも危険を感じており、拡張されました。

そこで、農業構造改善により、四十七ヘクタールの水田ほ場整備（区画整理して、どの水田にも道路や水路をつける事業）と同時に橋もかけ替えて、農業の機械化にそなえようとするものです。

この、大田橋の長さは三十六メートル、幅五・五メートルで、取り付け道路は、ほ場整備地区内の幹線道路として、六メートル幅に拡張されます。



一方、大曲橋は長さ四十二メートル、幅三・五メートルで、大曲部から波留部への波留線の水田地帯にかかっているもので、これも鉄骨による永久橋です。

すでにこの二つの橋をかけるためのボーリング（基礎地費）も済み、工事を進めるだけとな

っています。

この架橋はいつでも第二次構造改善事業として、行なわれるもので、波留地区および山下大田地区もほ場整備によって、農業経営の合理化を図ろうとするのが橋をかける最大の目的です。

また、この大田橋、大曲橋の工事は地元負担はなく、全額国や県の補助と市費でまかなわれる予定になっています。

波留地区は七・八ヘクタールのほ場整備で事業費は一千七百万円、山下大田地区は四十七ヘクタールで六千八百万円が予定されています。

この両地区の構造改善が完成しますと、農業の生産量は二・四倍にのびるほか、とくに大曲橋の新設によって波留地区で生産された農産物は農協へ最短距離で搬入できることとなります。

このほか、大曲、上野、新町方面の耕作者の距離も短くなり便利になります。

また、通学道路としても、この地区一帯は交通量の多い国道三号線に出る必要がなくなり、交通事故から未然に身を守ることもできます。



(いまの大田橋)

このようにこの架橋ができることによって、農業生産性の向上はもちろんのこと、地区民の経済、文化の向上にも大いに期待されています。このほか、山下地区のやさいを主幹とした四七ヘクタール六千八百万円、臨本瀬之浦上地区農地ハウスを主幹に八・六ヘクタール、六百二十万円の事業費でそれぞれほ場整備が行なわれることになっています。

すでに実施された、第一次構造改善（みかん中心）、いま進められている第二次構造改善（水田、園芸中心）、とともに、阿久根市の農、観そのものが大きく変わるものと期待されます。

心身障害者 扶養保険制度

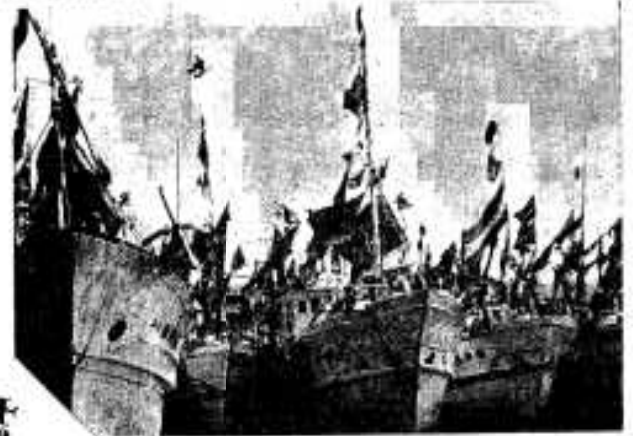
心身障害者扶養保険制度とは心身障害者（児童を含む）の保護者の死亡または障害後の心身障害者に年金を支給するため、この制度を設け、心身障害者の将来に対し、保護者の抱く不安の軽減をはかることを目的としています。

- 心身障害者の範囲
 - ①精神薄弱者
 - ②身体障害者程度等級表の二級から三級までのかた。
 - ③精神または身体は永続的な障害を有するかたで、①または②に掲げる同程度のかた。
- 加入者の範囲
 - 心身障害者の保護者であることと。
 - ①実施地方公共団体内に住所を有するかた。
 - ②四五歳未満（制度発足当初は六五歳未満）のかた。
 - ③生命保険契約者の被保険となれないかた。
- 制度の継続加入者については年齢制限を設けず終身加入とする。
- 掛金の額
 - ①三五歳未満 一千元
 - ②三五歳以上四五歳未満 一千三百円
 - ③四五歳以上 一千五百円
- 掛金の免除

第一回漁民祭が盆明けの十六日、夜は盆踊りなどでにぎわいま

にぎわった漁民祭

お祭りは午後一時から漁荷揚げ場で慰霊祭を行ない、数多くの海難者の草押をしたあと、二百隻の漁船が大魚旗を揚げ港に集結、四方沖まで約二時間洋上パレード



長崎国体ボクシング九州地区予選を開催

このほど市体育館で、第二十四回長崎国体ボクシング競技九州地区予選が行なわれ、参加県は、鹿児島、熊本、福岡、島、大分でこのうちから二頭が団体出場をかけた戦った結果、高校の部は鹿児島県と大分県、一般の部は福岡県と大分県が出場権を得ました。



では四十七年度鹿児島県体のボクシングの開催地になっており、地元参加日頃の力をはたかしました。

市民総合体育大会は八月十七日、が要開されました。

市総合体育大会



は、剣道、柔道、バレー、野球、テニス、弓道、卓球、拳法、銃剣道、ソフトボール(市長の始球式で試合開始)に熱戦がくりひろげられました。なお翌日、市内小、中児童による水泳記録会も、阿小プールで行なわれ、真夏の太陽をいっぱい浴び、日頃みがいた腕をそれぞれ競い合いました。



の中目頃のわざを競い合いました。当日は、市内消防自動車、可搬ポンプの操法競技のほか、市内分団長による小隊訓練などが行なわれました。成績はつぎのとおりです。

消防操法大会

市消防操法大会は、八月二十八日阿中グラウンドで開かれ、結果

- ③古里分団
- ③黒之浜分団

- ◆自動車部
- ①大川分団
- ◆本部第二分団
- ③三笠分団
- ◆可搬ポンプ部
- ①多田分団

加入者が二十年以上継続してこの制度に加入し、六五歳以上のかたについては掛金を免除されます。

◆年金の支給

加入者が死亡し、廃疾の状態になったときは、振興会から給付金の支給を受け、そのかたの扶養する心身障害者(年金受給権者)に対し、その生在中月額二万円の年金が支給されます。

◆廃疾の範囲

(一級) ①両眼の視力を全く永久に失ったもの、②せしやくまたは言語の機能を全く永久に失ったもの、③両上肢を手関節以上で失ったもの、④両下肢を足関節以上で失ったもの、⑤一上肢を手関節以上と、一下肢を足関節以上で失ったもの。

(二級) ①両上肢の用を全く永久に失ったもの、②両下肢の用を全く永久に失ったもの、③十手指を失ったか、またはその用を全く永久に失ったもの、④両耳の聴力を全く永久に失ったもの。

◆弔慰金の支給

加入者の生存中、その扶養する心身障害者が死亡した場合、二万円の弔慰金が支給されます

◆公費の一部負担

①生活保護世帯は保険料の十分の五、②住民税非課税世帯は保険料の十分の三、③住民税均等割世帯については保険料の十分の一・五

市民の「声」を市政へ

市政モニター発足

市政モニター制度が新しく設置され、十九人のかたがたが市長から委嘱されました。

この制度は、これらモニターのかたがたが市長と話し合いをもち民主的な市政の推進を計り、地域のすみずみまで市政の浸透状況やその欠陥、問題点をとらえ、市民のアイデアを市政に結集することを目的として設置されたものです。

このモニターのかたがたは、農協、漁協、婦人会、青年団体および一般市民の中から委嘱されたものです。

モニターの仕事

●市政一般に対する意見

●市政に関連する地域問題の実情はあく

●市政に対する相談および照会

●市政の推進に對する回答

●市政の推進に關し必要と認められることがらなどが重要な仕事です。なお、モニターの任期は一年となっており、再委嘱をさまざまにないことになっていいます。

〔市政モニター〕

- 奥平 勝美(栄町)・大庭 隆志(大鹿)・石沢 正徳(下村)
- 早瀬 均(藤本馬場)・中村 正義(的場)・大田 長義(尻中)
- 福山 滋夫(瀬之浦下)・中原 淳(宮原)・馬見塚 重則(落)
- 小村 次郎(瀬之浦下)・重信 國三(浜)・田代 文雄(大丸)・大川内 実志(桐野下)・牛浜 三良(飛松)・速矢 静子(波留)・花木 秀子(大川)・鶴岡 カト(大川)・石坂 道子(下村)・小野 道子(大尾)



市長宗丹をするあいつを

駅前到大形青電話

電話ボックスはたいせつに

駅前到大形青電話(ボックス式公衆電話)が、また、寺山団地に小形電話(ボックス式公衆電話)も設置されました。これは、すでに設置されているニシキ屋前、朝日湯前、出入口と同じ形のもので、

- この青電話は
- ①十円玉は一度に最高十枚まで入ります。
- ②あらかじめ入れた十円玉の最後の一枚を入れたとき、ビーという音がでます。このとき
- ③き十円玉を入れてください。
- ④このビーという音がでてから十秒間の通話秒数がたと自動的に切れ、話しを続けるときは、話しをしながら十円玉を入れてください。
- ⑤通話が終つて受話器をかける時、残りの十円玉は全部もろりまです。
- ⑥半自動即時地区(大川・藤本)へはダイヤルはかけられません。一〇〇番に申し込んでください。
- ⑦最近公衆電話の故障が多くなつて、感をかけています。このような故障は、異物投入などにによるもので、最近公衆電話をかわいがりましたように

給水施設の消毒は嚴重に

伝染病予防の一つとして

水道は、文化的な生活を営むためのもつとも基本的な施設であり、公衆衛生の向上や生活環境の改善をはかるためには、なくてはならない施設です。

阿久根市における一人当りの給水量は毎年のびて、現在一日約三百リットル必要です。

また、水道の本市年間供給水量は、給水人口ののびや一人当り給水量ののびによつて、昭和四十三年度中の総給水量は九一六・九一八立方メートルにも達しています。

これらは、市が水道施設をして水道料金をとっている範囲内のもので、これを市全体からみますと相当の給水量が必要になつてくるのです。

そこで、市の簡易水道をはじめ地下水、近隣の川の表流水を水源にして、そこに給水施設をして、それを飲料水にしている家庭が大部分あると思ひます。

これらは、伝染病の発生源、十ニ腸虫などあらゆる病原菌がひそんでいるものです。

これらを未然に防ぐにはやはり水の消毒をして使用されることがいちばんです。

消毒薬は「次亜塩素酸ソーダ」が適当で、水一八〇リットル(二石)当り約八〇〇位ですが、水の量で加減してください。

使用水は、水車または貯水槽で消毒してご使用ください。

郵便物の事故は

届け出て下さい

つきのような事故があったときは、すぐもよりの郵便局にお届けください。

①出した郵便物が相手に届かないとき。

②着いたが中味がないとき。

③誰かが封を開いたあとがあるとき。

郵便番号全国版を配布

郵政省は、郵便番号全国版を十月までには全家庭にお届けするよう取りはこび中です。郵便番号は住所の一部です。郵便物には必ず番号を記入して差し出しましょう。(郵便局)

〔新刊書案内〕

- (成人向)
 - △原色日本の美術△名作歌舞伎全集△世界の文化史△現代日本文学△国子文六全集△神經△成人病△応急手当
- (児童向)
 - △日本のおはげ話△日本のわらい話△燃える日本列島△どろまみれの戦線△空と海を血にそめて△少年少女世界の文学△生きていたきょうりゅう△海底旅行△みんながこうしたら(一年)
 - △ワイドカラー世界の名作童話△ガリバー旅行記△パステルナーク自伝△強い子△上杉謙信異聞外十七冊

農地の売買や転業の相談も

農地就業相談室で

市農業委員会では、農業者の就業相談、農地の売買、相続、贈与などに
 員のかたがた相談員になって「農地就業相談室」を開設してあります
 みなさんが、将来農業一本で自立しようとする農業者の経営拡大
 に必要な農地取得の相談や農業外の仕事を希望される出かせぎ者の
 相談に応じます。

- ①農地の売買、相続、贈与などについての農地法、登記関係の相談。
- ②農業者の就業相談。
- ③海外移住希望者のあつた取りつぎ。
- ④離農転職者の離農後の農用地に ついてのなやみごとなどの相談
- ⑤優遇措置として

- ①農地法による手続き、登記申請の事務指導など。
- ②あつたにより農地を買い受けるのに必要な資金の優先貸付け。
- ③あつたによる農外就業希望者が職業訓練期間中に必要な資金の借り入れ金に対する助成。
- ④この事業による転職希望者には職業訓練、職業紹介など優先し

栄養と牛乳

牛乳は誰もが認めるように非常に栄養価の高いものです。数年前、政府が一日三合は飲みましようといふキヤ
 ツチフレ
 ーズを出して、話題になりましたが、ことに腎臓病患者にはよい飲みものです。
 牛乳の組織は、乳牛の種類や

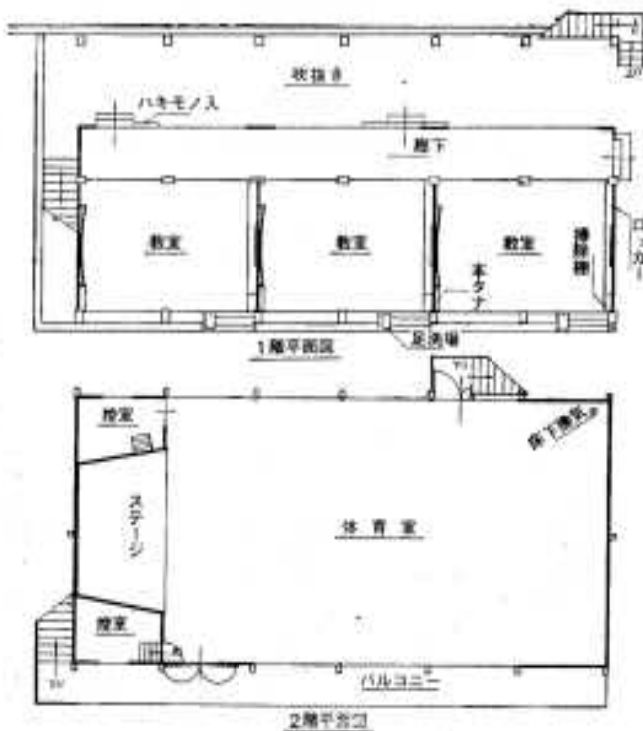
牛の飼いかたで多少の違いはありますが、タンパク質、脂肪、含水炭素、灰分に富み、ビタミン類も多く含まれています

小児の発育に必要な多くの栄養分をそなえています。一本でも多くの牛乳を飲みましょう。

屋内運動場も併設 鶴川内小を改築

行なわれます。みなさん、これらの問題についてお解りになりたいかたは、気軽には相談されたいかたは、気軽には市農業委員会においでください。

鶴川内小学校に屋内運動場と三つの普通教室を含めた鉄筋二階建ての校舎が立ちます。これは、普通教室の改築にともない屋内運動場も併設されるものです。総面積は、七四平方メートルで、来年度一月までには完成します。一階は二三五平方メートルで三つの普通教室で二階は三三九平方メートルの屋内運動場になります。内部は屋内運動場とステージ控室になります。



(鶴小平面図)

つくってよい果実酒

うめ、またたび、さるなし、とち、かりん、くわ、すもも、ぐみ、しそ、みかん(うんしゅう)、きしゅう、夏かん、にんにく、これら十三品目しかも、これに使用するしょうちゅうは二十度以上のもの。(出水税務署)

乳児検診

秋の乳児検診が過ぎのとおり行なわれます。対象乳児：四四年一月一日から六月三十日までの出生児

- 十月七日：阿久根地区
- 八日：鶴本地区
- 九日：大川地区

香典返し

つきのかたがたから香典返しのご寄付がありました。ありがとうございます。お返しをさせていただきます。(敬称をはぶきます。)

- 松下 操 (大林) 五千円
- 花木光子 (中屋敷) 一万四千三百八十二円
- 佐間長右衛門 (佐間) 一万円
- (特志寄付)
- 尻無浜安右衛門 (尻無浜) 一千円
- 阿久根市宗教学者協議会 一万円
- 小田原敬一 (長) 三千二百円 (一円玉のみ)

暑い暑いとふたこと目には口ぐせになっていた暑さも、九月の声を聞くと、朝夕めっきり涼しくなります。

日足が短くなり、もう日暮れか……と、秋の気配を感じさせます。いわゆる新涼を迎え、残暑の照り返しも空気中の湿度が少なく、べたついた皮膚もさらさらしてきて、快適な「日本の秋」がはじまります。

健康

とかく健康については、ふだん「ノイローゼか無関心のどちらか」といわれているように、何か重大な病気にでもかからないかぎり、なかなかその気にならないものです。がんをはじめとする重大な病気はふだんの管理、検査がなによりもたいせつです。



夏のあいだ猛暑にあてられて食欲も失いがちでしたが、湿度が少なくなれば体温の発散もよ

くになり、したがって細胞の活動が盛んになりますから、勢いおなかもすいてくるわけです。そこで「食欲の秋」ともなれば、とかく食べすぎで胃腸をこわしたり、下痢をおこしやすくなるものです。

もういらなくなった夏ぶとんなど押入れの下敷きにしておかないで、早目に手入れしておきましょう。ついでにカーテン、すだれ、扇風機の掃除も忘れずに……。

市内全域の道路を診断

交通事故の解消対策に

市交通安全市民会議ではこのほど、市内全域の道路を診断しました。これは激増する交通事故の防



(ハルガード付近を診断する診断員)

線にある高ノ口横断歩道で、阿久根方面から西目方面に走る車はカーブになつてい

なつているため見過しがきかず、また、ここは西目小、西目保育所に通

る車はカーブになつているため見過しがきかず、また、ここは西目小、西目保育所に通

る車はカーブになつているため見過しがきかず、また、ここは西目小、西目保育所に通

る車はカーブになつているため見過しがきかず、また、ここは西目小、西目保育所に通

る車はカーブになつているため見過しがきかず、また、ここは西目小、西目保育所に通

る車はカーブになつているため見過しがきかず、また、ここは西目小、西目保育所に通

る車はカーブになつているため見過しがきかず、また、ここは西目小、西目保育所に通

止対策をねらったもので、見通し見通しのきかない危険な箇所とし

のきかないカーブ、横断歩道の移、折口永目下松尾精米所の県道

のきかないカーブなどじゅうぶん注意しましょう。

のきかないカーブなどじゅうぶん注意しましょう。

浦部落の県道中津浜付近のカーブなどが検討されました。

米所前の、県道八郷線と県道黒之浜線の交差点、塘町の浜之上病院

野下の市道銅石に通ずる線と市道上原に通ずる三文字のカーブなど

年金手帳を見なおしましょう

国民年金に加入しますと、国民年金手帳が交付されます。

国民年金手帳には、被保険者資格取得届けや住所変更届けなどに

国民年金に加入しますと、国民年金手帳が交付されます。

国民年金手帳には、被保険者資格取得届けや住所変更届けなどに



(マナーをまらう)

車からの投げ棄ては事故のタネをまいて



119番のベルがけたたましく鳴り、通信係の隊員の顔が緊張する。

カメラ・ルポ

救急車出動

交通事故での死亡者は、すでに本年1万人をこえた。赤いランプにサイレンを響かせてきょうも救急車がつっぱしる。43年には、年間89回の出動だった市消防署の救急車出動も、今年はすでに100回を大きくこえてしまった。

カメラは1日、その活動状況を追ってみた。



間髪を入れず出動の指令、白衣の隊員はすべり梯を一気にすべり下りる。



てきばきと重傷者を収容して医療機関へ



赤いランプが回り、サイレンを無気味に鳴らして事故現場へ直行



事故現場にはガラスが飛び散り、目をそむける正面衝突

郷土の地名

— 8 —

藩の木燻づくりでできた地名

「土屋」と「白田」

阿久根市の水源地から浜田橋渡をつて波留部落に入るこの地区は、俗に「土屋」といい、その前面の水田を「白田」と呼んでいる。

この「土屋」と「白田」の地名は、ともに藩政時代藩の木燻製造があり、そのためできた地名である。

それは、江戸時代も中頃、平和が続いてはなやかな元禄文化の消費時代をつくりだした。ことに郡では、一般大衆生活まではなやかに成り、家庭の燈火のごときは、種油から次第にローソクに移り、このため各藩ではローソク産業が盛んになったのである。



中でもわが郷土は、原料の燻の実がたくさん生産されたので、各地に木燻造所が設けられ、生産した木燻は、ローソクの原料として盛んに江戸や大阪に移出していたのである。

この「土屋」にも、阿久根郷の木燻製造所が設けられていた。数棟のバラックが立ちならび、その中には蒸釜と木燻を絞る圧搾器が数組すえつけられ、前面の田んぼ(干田)には数十個の木臼がならべられていた。

年貢米の上納が済む頃から、毎日数十人の人夫が木燻製造に働き、威勢のよいかげ声とともに木臼で燻の実がつかれる。ついた燻の実は蒸釜で蒸し、熱いうちに絞り器にかけて木燻を絞るのであった。

こうした藩の木燻製造所は、当時「燻屋」と呼ばれていたが、時代をえて次第に「どーや」となり、現在の「土屋」に変化したのである。また、「白田」も同様に、木燻製造に多くの白を置いた田んぼであったのでこの名がついた(市立図書館長)

新しく、ちり捨て場を
ここには危険な物だけ



(ちり捨て場位置図)

新しく、チリを捨てるところが折口大橋字長間に設けられました。ここには、危険物のみを捨てることになっていきます。そのほか、残飯は絶対に捨てないようになっています。カヤハエ

の発生源になり、伝染病の原因にもなります。また、燃えるものはいまままでとおり、高の焼却所で処分します。捨てる場所の案内板も設けます。ご利用ください。

九月十五日は、お年寄りの日です。わたくしたちは、これらのかたがたに感謝するとともに、より大切にいたわり、さらに長生きされるようお祈りしましょう。市としては、これらのかたがたに記念品を贈り長寿をお祝いた

九月十五日は、お年寄りの日です。わが国の高齢人口は毎年増加し、老人に関する対策もいろいろ検討され、老後の生活を明るく豊かなものにしようと、努力されています。

現在市内には九十歳以上のお年寄りのかたが二十七人おいでになり、八十歳以上夫婦健在のかたが十一組いらっしゃいます。

お年寄りは、わたくしたちの誇りです。わたくしたちは、これらのかたがたに感謝するとともに、より大切にいたわり、さらに長生きされるようお祈りしましょう。市としては、これらのかたがたに記念品を贈り長寿をお祝いた

九月十五日は年寄りの日
九十歳以上は二十七名

- | | | |
|--------|----|--------|
| 折橋助次郎 | 91 | (弓木野) |
| 松木小右衛門 | 92 | (脇本) |
| 的場伴右衛門 | 92 | (大川) |
| 田島 政次 | 94 | (山下) |
| 中村 新助 | 95 | (鶴川内) |
| 堀尾小右衛門 | 98 | (脇本) |
| 今浜 ミヨ | 90 | (小池) |
| 花田 ツネ | 91 | (仲仁田) |
| 松本センマツ | 91 | (波留) |
| 岩崎 ハツ | 91 | (本之牟礼) |
| 寺地 シメ | 92 | (天川) |

大正次郎	77	(大進)	チエ
長尾ミエ子	71	(東牧内)	捨次郎
松下 恵	8	(大林)	操
筒井 貴之	9	(上野)	宗四郎
佐藤 勇道	58	(牧内)	モミチ
山口 肇	0	(岸)	良人
小園 良雄	81	(尾原)	通則
川原 浩信	2	(殿)	信義
川原 マツノ	75	(町)	コイ
藤川 利高	64	(的場)	アサマツ
平 フチ郎	(中村)	清助	
馬見新スマノ	83	(馬見家)	正一
若松キヨ松	90	(尻上)	サツミ
若木 喬	57	(浜)	カスミ
上野あき子	0	(赤瀬川)	裕
築地新 享	2	(中村)	徳治
中野 八助	68	(川畑)	実
若松キヨ松	90	(尻上)	サツミ
若木 喬	57	(浜)	カスミ
上野あき子	0	(赤瀬川)	裕
築地新 享	2	(中村)	徳治
中野 八助	68	(川畑)	実
若松キヨ松	90	(尻上)	サツミ
若木 喬	57	(浜)	カスミ
上野あき子	0	(赤瀬川)	裕
築地新 享	2	(中村)	徳治
中野 八助	68	(川畑)	実
若松キヨ松	90	(尻上)	サツミ
若木 喬	57	(浜)	カスミ
上野あき子	0	(赤瀬川)	裕
築地新 享	2	(中村)	徳治
中野 八助	68	(川畑)	実
若松キヨ松	90	(尻上)	サツミ
若木 喬	57	(浜)	カスミ
上野あき子	0	(赤瀬川)	裕
築地新 享	2	(中村)	徳治
中野 八助	68	(川畑)	実
若松キヨ松	90	(尻上)	サツミ
若木 喬	57	(浜)	カスミ
上野あき子	0	(赤瀬川)	裕
築地新 享	2	(中村)	徳治
中野 八助	68	(川畑)	実
若松キヨ松	90	(尻上)	サツミ
若木 喬	57	(浜)	カスミ
上野あき子	0	(赤瀬川)	裕
築地新 享	2	(中村)	徳治
中野 八助	68	(川畑)	実
若松キヨ松	90	(尻上)	サツミ
若木 喬	57	(浜)	カスミ
上野あき子	0	(赤瀬川)	裕
築地新 享	2	(中村)	徳治
中野 八助	68	(川畑)	実
若松キヨ松	90	(尻上)	サツミ
若木 喬	57	(浜)	カスミ
上野あき子	0	(赤瀬川)	裕
築地新 享	2	(中村)	徳治
中野 八助	68	(川畑)	実
若松キヨ松	90	(尻上)	サツミ
若木 喬	57	(浜)	カスミ
上野あき子	0	(赤瀬川)	裕
築地新 享	2	(中村)	徳治
中野 八助	68	(川畑)	実
若松キヨ松	90	(尻上)	サツミ
若木 喬	57	(浜)	カスミ
上野あき子	0	(赤瀬川)	裕
築地新 享	2	(中村)	徳治
中野 八助	68	(川畑)	実
若松キヨ松	90	(尻上)	サツミ
若木 喬	57	(浜)	カスミ
上野あき子	0	(赤瀬川)	裕
築地新 享	2	(中村)	徳治
中野 八助	68	(川畑)	実
若松キヨ松	90	(尻上)	サツミ
若木 喬	57	(浜)	カスミ
上野あき子	0	(赤瀬川)	裕
築地新 享	2	(中村)	徳治
中野 八助	68	(川畑)	実
若松キヨ松	90	(尻上)	サツミ
若木 喬	57	(浜)	カスミ
上野あき子	0	(赤瀬川)	裕
築地新 享	2	(中村)	徳治
中野 八助	68	(川畑)	実
若松キヨ松	90	(尻上)	サツミ
若木 喬	57	(浜)	カスミ
上野あき子	0	(赤瀬川)	裕
築地新 享	2	(中村)	徳治
中野 八助	68	(川畑)	実
若松キヨ松	90	(尻上)	サツミ
若木 喬	57	(浜)	カスミ
上野あき子	0	(赤瀬川)	裕
築地新 享	2	(中村)	徳治
中野 八助	68	(川畑)	実
若松キヨ松	90	(尻上)	サツミ
若木 喬	57	(浜)	カスミ
上野あき子	0	(赤瀬川)	裕
築地新 享	2	(中村)	徳治
中野 八助	68	(川畑)	実
若松キヨ松	90	(尻上)	サツミ
若木 喬	57	(浜)	カスミ
上野あき子	0	(赤瀬川)	裕
築地新 享	2	(中村)	徳治
中野 八助	68	(川畑)	実
若松キヨ松	90	(尻上)	サツミ
若木 喬	57	(浜)	カスミ
上野あき子	0	(赤瀬川)	裕
築地新 享	2	(中村)	徳治
中野 八助	68	(川畑)	実
若松キヨ松	90	(尻上)	サツミ
若木 喬	57	(浜)	カスミ
上野あき子	0	(赤瀬川)	裕
築地新 享	2	(中村)	徳治
中野 八助	68	(川畑)	実
若松キヨ松	90	(尻上)	サツミ
若木 喬	57	(浜)	カスミ
上野あき子	0	(赤瀬川)	裕
築地新 享	2	(中村)	徳治
中野 八助	68	(川畑)	実
若松キヨ松	90	(尻上)	サツミ
若木 喬	57	(浜)	カスミ
上野あき子	0	(赤瀬川)	裕
築地新 享	2	(中村)	徳治
中野 八助	68	(川畑)	実
若松キヨ松	90	(尻上)	サツミ
若木 喬	57	(浜)	カスミ
上野あき子	0	(赤瀬川)	裕
築地新 享	2	(中村)	徳治
中野 八助	68	(川畑)	実
若松キヨ松	90	(尻上)	サツミ
若木 喬	57	(浜)	カスミ
上野あき子	0	(赤瀬川)	裕
築地新 享	2	(中村)	徳治
中野 八助	68	(川畑)	実
若松キヨ松	90	(尻上)	サツミ
若木 喬	57	(浜)	カスミ
上野あき子	0	(赤瀬川)	裕
築地新 享	2	(中村)	徳治
中野 八助	68	(川畑)	実
若松キヨ松	90	(尻上)	サツミ
若木 喬	57	(浜)	カスミ
上野あき子	0	(赤瀬川)	裕
築地新 享	2	(中村)	徳治
中野 八助	68	(川畑)	実
若松キヨ松	90	(尻上)	サツミ
若木 喬	57	(浜)	カスミ
上野あき子	0	(赤瀬川)	裕
築地新 享	2	(中村)	徳治
中野 八助	68	(川畑)	実
若松キヨ松	90	(尻上)	サツミ
若木 喬	57	(浜)	カスミ
上野あき子	0	(赤瀬川)	裕
築地新 享	2	(中村)	徳治
中野 八助	68	(川畑)	実
若松キヨ松	90	(尻上)	サツミ
若木 喬	57	(浜)	カスミ
上野あき子	0	(赤瀬川)	裕
築地新 享	2	(中村)	徳治
中野 八助	68	(川畑)	実
若松キヨ松	90	(尻上)	サツミ
若木 喬	57	(浜)	カスミ
上野あき子	0	(赤瀬川)	裕
築地新 享	2	(中村)	徳治
中野 八助	68	(川畑)	実
若松キヨ松	90	(尻上)	サツミ
若木 喬	57	(浜)	カスミ
上野あき子	0	(赤瀬川)	裕
築地新 享	2	(中村)	徳治
中野 八助	68	(川畑)	実
若松キヨ松	90	(尻上)	サツミ
若木 喬	57	(浜)	カスミ
上野あき子	0	(赤瀬川)	裕
築地新 享	2	(中村)	徳治
中野 八助	68	(川畑)	実
若松キヨ松	90	(尻上)	サツミ
若木 喬	57	(浜)	カスミ
上野あき子	0	(赤瀬川)	裕
築地新 享	2	(中村)	徳治
中野 八助	68	(川畑)	実
若松キヨ松	90	(尻上)	サツミ
若木 喬	57	(浜)	カスミ
上野あき子	0	(赤瀬川)	裕
築地新 享	2	(中村)	徳治
中野 八助	68	(川畑)	実
若松キヨ松	90	(尻上)	サツミ
若木 喬	57	(浜)	カスミ
上野あき子	0	(赤瀬川)	裕
築地新 享	2	(中村)	徳治
中野 八助	68	(川畑)	実
若松キヨ松	90	(尻上)	サツミ
若木 喬	57	(浜)	カスミ
上野あき子	0	(赤瀬川)	裕
築地新 享	2	(中村)	徳治
中野 八助	68	(川畑)	実
若松キヨ松	90	(尻上)	サツミ
若木 喬	57	(浜)	カスミ
上野あき子	0	(赤瀬川)	裕
築地新 享	2	(中村)	徳治
中野 八助	68	(川畑)	実
若松キヨ松	90	(尻上)	サツミ
若木 喬	57	(浜)	カスミ
上野あき子	0	(赤瀬川)	裕
築地新 享	2	(中村)	徳治
中野 八助	68	(川畑)	実
若松キヨ松	90	(尻上)	サツミ
若木 喬	57	(浜)	カスミ
上野あき子	0	(赤瀬川)	裕
築地新 享	2	(中村)	徳治
中野 八助	68	(川畑)	実
若松キヨ松	90	(尻上)	サツミ
若木 喬	57	(浜)	カスミ
上野あき子	0	(赤瀬川)	裕
築地新 享	2	(中村)	徳治
中野 八助	68	(川畑)	実
若松キヨ松	90	(尻上)	サツミ
若木 喬	57	(浜)	カスミ
上野あき子	0	(赤瀬川)	裕
築地新 享	2	(中村)	徳治
中野 八助	68	(川畑)	実
若松キヨ松	90	(尻上)	サツミ
若木 喬	57	(浜)	カスミ
上野あき子	0	(赤瀬川)	裕
築地新 享	2	(中村)	徳治
中野 八助	68	(川畑)	実
若松キヨ松	90	(尻上)	サツミ
若木 喬	57	(浜)	カスミ
上野あき子	0	(赤瀬川)	裕
築地新 享	2	(中村)	徳治
中野 八助	68	(川畑)	実
若松キヨ松	90	(尻上)	サツミ
若木 喬	57	(浜)	カスミ
上野あき子	0	(赤瀬川)	裕
築地新 享	2	(中村)	徳治
中野 八助	68	(川畑)	実
若松キヨ松	90	(尻上)	サツミ
若木 喬	57	(浜)	カスミ
上野あき子	0	(赤瀬川)	裕
築地新 享	2	(中村)	徳治
中野 八助	68	(川畑)	実
若松キヨ松	90	(尻上)	サツミ
若木 喬	57	(浜)	カスミ
上野あき子	0	(赤瀬川)	裕
築地新 享	2	(中村)	徳治
中野 八助	68	(川畑)	実
若松キヨ松	90	(尻上)	サツミ
若木 喬	57	(浜)	カスミ
上野あき子	0	(赤瀬川)	裕
築地新 享	2		