

あぐね



12月

No. 201

市立図書館を新設

栢さんの寄付で



の旧法務局阿久根出張所（登記所）とありました。その建物は明治時代にできたので、大いへん古くなっていました。

このほど、栢産業株式会社の本庄右衛門さんは、郷土のために何かお役にたきたいと考えられ、図書館は市の文化センターだから、これを充実させたいと、七百万円を市にご寄付くださいました。

市としては、このお志しをありがたくお受けし、ご本人のご意をじゅう分尊重の上、このように

になったのです。もちろん、県下でも鹿児島市を除いて、もっとも優秀なものになることでしょう。

鉄筋コンクリートの二階建てで総延坪数は三五二平方メートル（一〇六坪）となっております。総工費は六八〇万円で、来年の三月までにはでき上るそうです。

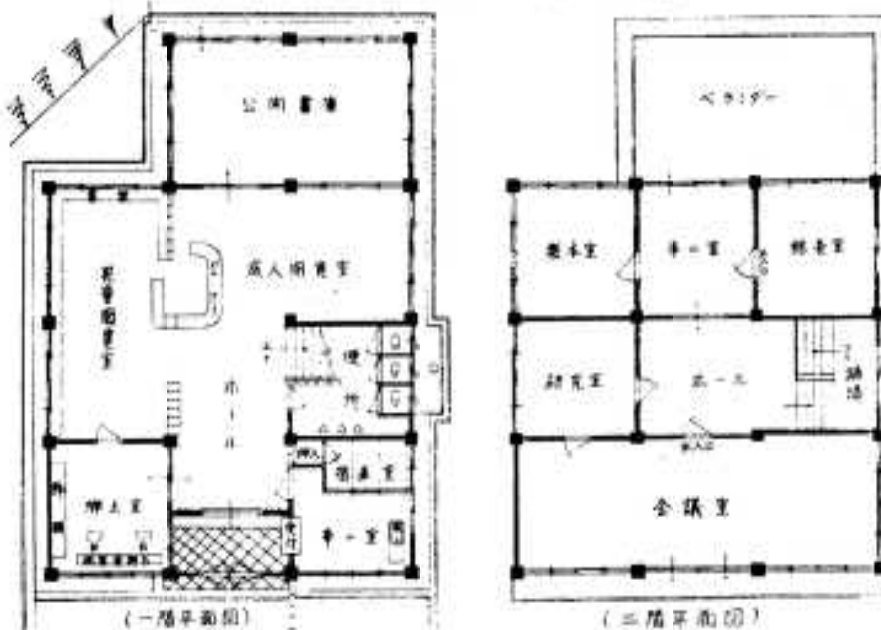
内部は、一階に事務室、郷土室、児童閲覧室、成人閲覧室、公開書庫があり、二階には、会議室、館長室、事務室、製本室、ホールなどがあります。

る、いろいろな資料を展示することになっていきます。

閲覧室は児童用と成人用の部屋に分かれ、公開書庫は、だれでも自由に出入りできて、好きな本を借り出せるようになっていきます。二階の会議室は一七坪半もあって、図書館など文化関係の会合に利用する予定だそうです。

また、製本室は、試験勉強や受験生のための、特別室にもなります。

国道に面しているので、防音についても考えられ、閲覧室などはいづれも奥の方に設けられ、部屋も明るく採光もいのように設計されています。



完成まで移転

この新図書館ができるまで、市立図書館は、本町六番地の体育館内に移転します。そうして、ここでは期間が短かいので、館内閲覧だけで、館外には、団体貸出しのほかは、個人貸出しはしないそうです。

つぎに移動公民館としての自動車も購入されたので移動図書館も考えられ、大川や田代、三笠地区などの遠隔地には、十五日おきに開設される予定だそうです。

新港の地鎮祭

阿久根新港の地鎮祭は十一月十三日行なわれました。

県を始め各関係者、施工者多数集まり、浜町下の現場で盛大に行なわれました。

これで、今年から五ヶ年計画による、四億八百万円の阿久根新港建設工事は、いよいよスタートしたわけであります。

とりあえず、今年度は第一年度として、左岸の防波堤約六〇メートルを建設することになります。

わたくしどもの阿久根市街地の下に、一千トン級の船舶が接岸できるひらびらとした新港かできるのも、夢ではありませぬ。

さらに、この新港を完成させ、次の大きな夢へと発展させる荒礎ができることになり

ます。

これと同時に、現阿久根港も整備されます。今年度は内港西岸に、延一五〇メートルの道路が出来る予定です。

そうして、西側防波堤をかさ上げし、こわれている繋船柱十四個も、補修されることになっていきます。

楽しい冬休みに

子どもの健康管理

冬休みになると、子どもたちがみなさま方の家庭に帰ってきます。生活が不規則になりがちですから、たいせつな子どもの健康管理にはとくに気をつけましょう。

子どもの健康に注意

十二月二十五日から市内の各小中学校などは、いつせいに冬休みには入ります。

この時期は、年末年始のあわただしいときでもあり、とかく子どもを放任しがちです。しかも、学校から家庭へ、子どもたちの健康管理は、バトンタッチされるのです。

とくに、寒さもきびしくなり、かぜなどがはやる時期ですから、子どもの健康には、細心の注意が必要で

す。そこで、家庭では次のことに気を配り、子どもが健康で楽しい冬休みが過せるように心がけたいものです。

かならずうがい

むかし、中国の役人が「健康が冒(おか)されたように感ずる」と欠動桶を出したことから、感

(かんぼう)という言葉ができたといわれています。

かぜは、万病のもとなどといわれて、いろいろな病気の要素をもっているのです。健康がおかされたといったのでしよう。

かぜには、体の冷込みや過労などから起こる普通のかぜと、インフルエンザウイルスによる流行性のかぜとがあります。

予防として、つねに栄養や休養に気をつけて体の調子をととのえ

うがいを励行することです。とくに、インフルエンザは、最近毎年のように流行し、昭和三十七年度は、全国で約五十万人の人がかかりました。

インフルエンザは、伝染しやすいというだけでなく、肺炎やじん炎などの余病をひきおこしやすいので、あらかじめ、予防注射を受けることが大切です。

はやりだしたときには、無理な運動はやめさせ、疲れないように注意することです。

厚着をしないように

着物は、わたくしたちの体温を保つためや、けがなどから守るために着るのです。冬はとくに厚着をしやすい、汗をかいいたり、着がえをいやがるなどするので、不潔になりがちです。

ですから、体を清潔にし、できるだけ薄着にして、皮ふが活動しやすいようにすることが必要です。そのために、着物は軽くして、体

警察署前に 特定郵便局

阿久根警察署前に特定郵便局ができる予定です。大丸から湯地区は、年々人口が増えてくる一方です。この地区の方々は、郵便局が遠いので、何かにつれ不便を感じていました。この局は、来年の3月までには完成し、4月からは、その業務を始める予定です。西目の郵便局と同じ特定局で、郵便、為替、貯金などの窓口業務を行ないます。電報は受付けますが配達は今阿久根局の方からすることになるそうです。これで、大丸から湯、波留地区の方々にとって、さらに便利になることでしょう。

栄養を多く

寒さがきびしくなると、あまり活動はしなくても、カロリーはたくさん必要になります。とくに、発育がかりの子どもは、脂肪やたんぱく質などをじゅう分とることがたいせつです。また、野菜やくだものなども多くとってください。

戸外で運動を

わたくしたちの骨の発育に役立つものとして、ビタミンDがあります。これは、太陽光線の紫外線の働きで、そのつとめを完全にたします。

この紫外線は、太陽エネルギーのわずかパーセントぐらいで、透明な硝子でも通りにくいものだからです。

ですから、天気の良い日は、できるだけ戸外に出て、直接日光にあたるようにしましょう。

近視に注意

学校とちがって、家庭では勉強の姿勢が悪くなったり、照明が不十分だったり、テレビを長時間見たりします。

そのために、目が疲弊しやすくなり、それが重なる、近視になりますので、とくに注意しましょう。テレビなどもプログラムを選び、生活計画の一部となるような見方をさせることがたいせつです。

「よく食べてくれるものを選びましょう。」

映画会

各地区の婦人会と協同して、2日から21日まで市内各地で映画会を開いています。入場料はすべて歳末たすけあい募金になります。

素人民芸大会

阿久根地区では、12月17日、阿久根小学校講堂で、毎年行なわれる素人民芸大会を開催することにして

います。市内のそれぞれの方がその十八番を、ご披露ください。

みなさん、どうぞ当日はいっしょにお楽しみください。



歳末たすけあい

歳末たすけあい

朝晩の冷え込みがひどくなり、一年のしめくりと新年の準備が重なるので、どこのご家庭も忙しくなりますから、外出する用事はなるべく中旬ごろまでにすませておきましょう。小包・年賀状の発送も早目になさってください。

衣

衣 衣になると、つい厚着をしがらみになります。とくに子どもさんには、たくさん着せすぎるとよいです。

厚着をしすぎるとよくないといふのは、体温の放散が不足して、新陳代謝が妨げられるからです。また、あまり体を守り過ぎると暑さや寒さに順応する力が弱くなり、病気に対する抵抗力が弱くなってしまうのです。

お正月用の衣類の買い入れは、必要なものだけにとどめておきましょう。年末売

からいも作りの研修

茨木県と宮崎県から



(深田で研修中の日本国民高生徒)

同校は、中年以上の方にはご存知のことと思いますが、隣国開拓義勇団といって、たくさん若人を訓練したところであり

戦後、農学校として名を日本国民高等学校と改め、校長は昔と同じ、加藤寛治先生だそう

です。当市では、深田やかしの浦、新町などのかんしょ畑を見学して、実際に自分たちで掘ってみて、その収量の多いのに大へん驚

ろいていました。

宮崎からは団体で

宮崎県の北諸郡郡高崎町では、助役を始め、各農協長、篤農家など五九人の団体で、昨年から今年

くらしのシオリ

り出しには、家族各人のサイズと必要品の予算を控えたメモをさいふに入れて、お出かけになることをおすめします。

食

だれにでもできる、あたたかい夜の作り方を紹介します

「なべやきうどん」
土なべか小さいなべに湯を煮たせて、中に干しうどん・白菜・にんじん・しい

住

最近石油ストーブがひじょうに普及しました。その構造は安全にできていますが、万一、倒してしまつて手のほどこ

にかけて前後五回も訪ねていますこの宮崎県の高崎町は、わたくしたちの阿久根市と同じく、畑作はかんしょにたよっているのだそうです。そうして、その反収はひ

して、どうしてもかんしょ作りは切り離せないように思われます。その上、かんしょからつくられるでん粉は、近代化学のあらゆる方面に使われるようになったので

貫くらしいだったそうです。そこで、昨年からかんしょの反収一千貫競争会を開くことになり

かもうかりません。他の市町村では、わたくしども阿久根市のかんしょ作りをこのよ

今年などは九七一人がその競争会に参加するほどになり、その反収も目に見えてふえ、反収一千三八〇貫を最高にして、一千貫以上

みなさん、自信をもって、もってとつとり早い現金収入作物として、真剣にとりくみましよう。どうしてもかんしょ作でなければ

そうして、九七一人の平均が、わずか二年間にして、今までの倍にもなる、七百貫から八百貫にも

市では、農政課に土じょう研究室もあって、みなさま方の畑の土を分析し、その畑に合った肥料をおすすめすることもできます。当

な。みなさん、わたくしどもの阿久根市は、山間や段々畑があつたり

市平均反収も年々向上しつづつあります。どうぞご遠慮なく、農政課をお訪ねください。

たけなどを加えて火を弱めます。そのまま七、八分煮ると、うどんがやわらかくなりますから、し

つづかえて味を整えます。おろしぎわにけずりふしを入れ、卵をおとしてフタをし、一、二分むらせばできあがります。

しょうがありません。灯油の取り扱いなど次の点に注意しましょう

●給油するときは、かならず火を消してから。
●灯油の保管容器のフタは完全にしめ、油がもらないようにする
●火の気のある所には置かない、
●万一、部屋の中に置くとときは、かならずストーブから離します
●直射日光を避ける
●容器に水やゴミがは入らないようにします。不完全燃焼のもと

人間権

すべて、人は
生命・自由
身体安全
に対する固有の
権利を有します

みなさん、わたくしどもは、幸福な生活を営む権利をもっています。しかし、現実にはなかなかむづかしいことですが何かお困りの方、あるいは心配ごとはございませんか。市内には琴平町に横間足さん、鶴本に井上郷右衛門さんが、人権擁護員としておいでになります。どうぞ気軽にご相談ください。

12月4日から日10日まで

お知らせ板

ご用納め

市役所始め官公營の
ご用納めは今月二十八
日です。しかし、農協
郵便局、銀行など金融
機関は三十一日までつ
とめます。

ご用納めは一月四日

です。その間市役所は
休みますが、死亡届とか埋葬許可
などは、日直がいて受け付けます。

テレビ相談所の開設

雲尾山テレビ中継局が十二月一
日から放送を開始しました。NH
K総合・NHK教育12・MBC
10チャンネルです。

これのできたため、ほかのテレ
ビと混雑して見にくくなった方や
テレビのアンテナなど立て方で困
っておられる方はありませんか。

十二月十六日は中央公民館でテ
レビの相談所を開設しますので、
どうぞその機会にご利用ください
当日直接おいでになってもいい

ひろちゃん



し、電話の結構です。当日もれ
た方は十二月の二十日まで中出に
なれば、「店頭相談所」のポスタ
ーの出ているラジオ店ならどこで
も、特別価格でサービスすること
なっています。

年末年始の

生活を合理化

お正月が近づきました。年末年
始の生活を合理化するために、次
のことに注意しましょう。

- ☑家族本位の正月を迎えましょう
- ☑全戸国旗をかかけ、門松は枝松
や門松カードを使いましょう。
- ☑盃のやりとりはなるべくやめま
しょう。
- ☑見栄のための派手なお慶事やお
年玉はつしみにしましょう。
- ☑新年のあいさつ会に参加し、年
始廻りなどの無駄をはぶきまし
ょう。
- ☑戸じまり、饗付けを執行し、火
の用心に気をつけましょう。
- ☑一月十五日の成人式には、気難
るに全員が参加できるように、関

酒による

交通事故防止

お正月は、とかく酒に親しむ機
会が多くなります。例年この時期
は酔っぱらい運転による交通事故
が増加しています。

自分の生命に関係することです
今まで無くても、ただの一度でお
しまいです。周囲の皆さん、ご家
族の皆さん、くれぐれも運転する
方々をみんな守ってやってくだ
さい。

税金を完納して

明るい正月を

最後に、はなはだ手前勝手なお
願いですが、税金はもうお済み
になりましたか。

何もかもすませて、思い残すこ
となく正月を迎えるのはまた楽し
いものです。
もう一度、ふり返ってみていた
だきませんか。ついお忘れになっ
ておられる方はごさいませんか。

ア.....ン.....テ.....ナ



二耕耘機の競技大会

動力耕耘機の競技大会は、11月12日
山下の大田橋附近で行なわれました。
紅一点、本之牟礼の川畑光江さん(21)
もまじり、市内各地区からの参加
者38人によって競われました。

当日の成績は次のとおりです

- ◆駆動型
 - 1等 大石一男(彼留上)
 - 2等 植村幹男(大田)
 - 3等 中国太市、山田 勝、京田藤雄
大田 謙
- ◆牽引型
 - 1等 片野芳和(園田)
 - 2等 町田紀久男、慶越 保
 - 3等 小園千勝、川崎安雄、川路政任

二衆議院の総選挙

11月21日の衆議院選挙の投票率は
男78.02%、女77.71%、合計77.84%で
した。得票数は次のとおりでした。

村山喜一	1,982票
中馬辰猪	1,227票
尾崎末吉	12,120票
徳九千年	99票
石原 井	578票
池田清志	808票
愚岩重四	13票



ア.....ン.....テ.....ナ

「解説」(3)

農業構造改善

前月号にひき続き、第三部をご説明いたします。

どんな事業に補助されるかと申しますと、

補助事業の一般的な考え方

1計画をたてる際、その地域の重点として採用した作目(基幹作目)に直接関係する事業です。

ですから、その他の作目に関するものは、必要最小限度にとどめられます。

2一カ所または一つの施設については、原則として十戸以上の共同で実施しなければなりません。3新しく建てるか、新しく購入するかであって、増設や修繕は認められません。

農業の種類

1土地基盤整備事業

農地の交換分合をして、なるべく農地を一ヶ所にまとめ、農道の整備、区画整理をして、農作業の効率化をはかるもので、一地域二〇ヘクタール(二〇町)以上なければなりません。

この際付帯事業として、農道かんがい排水、暗きょ排水工事も補助対象になります。

③団体営土地改良事業

土地・用水条件の整備をはかるもので、前項と密接な関係があります。

(4)区画整備事業

区画の大きさを短辺三〇メートル、長辺一〇〇メートルに用排水、道路の整備をするもので、道路は将来の機械化を考えた幹線はハバ五メートル以上、支線はハバ二メートル以上となつてい

ます。 (1)かんがい排水事業 (2)一団地二〇ヘクタール以上 (3)暗きょ排水事業 (4)大型機械を使用しても、支障がないようにしなければなりません。一団地二〇ヘクタール以上です。

(5)区画整理事業と同じ

規模の拡大は、極めて重要視されます。対象となるのは開墾・土壌改良資材・かんがい施設・客土・農道・防風林などで、一つの地区内で補助が受けられる面積は、一〇ヘクタール以上六〇ヘクタール未満となつています。

④小規模農用地造成改良事業

農業協同組合・市町村・土地改良区・農業法人などが、樹園地・桑園・飼料畑の造成改良するのに助成するものです。

この補助対象は、開墾・抜根・整地・区画整理・かんがい排水施設などがあります。このほか経営近代化施設などがあります。これは次号で説明いたします。

①草地造成事業

牧野の造成・改良・牧道等の整備を行なうもので、市町村、農業協同組合、農業法人等が行ないます。

補助対象は、草地造成のための刈払い・除石・起土・整地および牧草種子で、五ヘクタール以上が必要です。このほか土盤・木さく・電気牧ざく・牧道も補助対象になります。

②小規模農用地造成改良事業

農業協同組合・市町村・土地改良区・農業法人などが、樹園地・桑園・飼料畑の造成改良するのに助成するものです。

この補助対象は、開墾・抜根・整地・区画整理・かんがい排水施設などがあります。このほか経営近代化施設などがあります。これは次号で説明いたします。

今月の歴史

1日(日曜)

- ★丹那トンネル正式開通(昭和9年)
★東京手形交換所開設(明治20年)
★たばこ小売額改訂(大正6年)
敷島12銭・朝日12銭・バット6銭・あやめ46銭・なでしこ26銭

2日(月曜)

- ★ステイブンスン没(1894年)。イギリスの小説家「ジャルとハイト」作。

4日(水曜)

- ★政治家藤原道長没(万寿4年)。「この世をばわが世とぞ思えば」は有名。

5日(木曜)

- ★モーツァルト没(1791年)。ドイツの作曲家、作品約70曲。

8日(日曜)

- ★米・英国に宣戦布告(昭和16年)

9日(月曜)

- ★夏目漱石没(大正5年)。小説家評論家・英文学者。代表作「吾輩は猫である 坊ちゃん」。★平治の乱おこる(平治元年)

10日(火曜)

- ★湯川博士、日本人初のノーベル賞(物理学賞)を受ける(昭和24年)

11日(水曜)

- ★百円銀貨の発行(昭和24年)。★ドイツの細菌学者ゴッホ生まれる(1843年)
結核菌、コレラ菌の発見者

19日(木曜)

- ★人岡越前守忠相没(宝暦元年)

22日(日曜)

- ★大政官を廃し内閣をおく(明治18年)
内閣総理大臣伊藤博文

23日(日曜)

- ★夕張炭坑爆発(大正元年)死者 216人
翌2年火災で死者40人

25日(水曜)

- ★小野道風没(康保3年)

30日(月曜)

- ★文部省6・3・3教育体制を決定(昭和21年)。★ソビエト社会主義共和国連邦の樹立を宣言(1911年)。

農 民 祭

即売会も あります

12月12日

午前中 出品物搬入
午後 審査

12月13日

8時から4時まで
一般展示します。

2時から3時まで

表彰式

4時から

一般の方に出品物を即売いたします。どうぞ多謝おいでください。

おくやみ(十月分)

Table with 2 columns: Name and Amount. Lists names like 藤田, 山田, 田中, etc., and their respective amounts.