


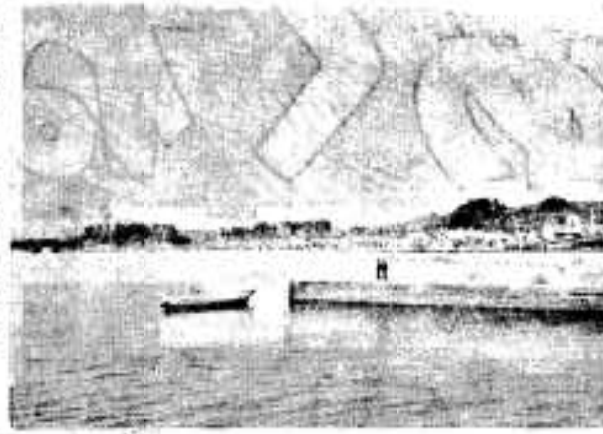
# あくね



4 月  
No. 194

# 一千トン級船舶も接岸

## 五カ年計画で新港建設



(新港ができる高松川右岸地区)

阿久根港は近年船舶の出入が多くなり、現状ではとても収容しきれなくなりました。市では各関係機関に陳情しいよいよ昭和38年度から工費4億円をもつて新港を建設することになりました。

県や水産庁でも阿久根港の実情を認め、最初田野野粉工場裏側の陸地を掘り込んで、そこに港をつくる案を示しました。

しかし、この計画は経費がたかさんかかると、将来これを拡張するとしても、いろいろな問題があるなどの理由により、見送りととなりました。

### 協議会を結成

県および水産庁は、それでは地元希望を入れて外海につくろうと、戸柱公園の下に、現在の港と同規模の港を計画しました。

市としては、このことは阿久根市の将来にとってひじょうに大事なことだから、広く各方面の意見を聞き、市民のみならず、必要がとも多く進む場所につくる必要があるとして、この問題を検討する協議会をつくりました。

そうして、この県や水産庁が示した計画案を協議してもらいました。すると、この計画によって戸柱公園の下側に港をつくると、まづ港の背後地がせまい、つぎに港への出入路に困る、最後に港を中心とした街の充実に乏しいなどの理由により、この計画案は阿久根市にとっては適当でないという結論に達しました。

今度は、本協議会で、わたくしたちの阿久根市のためには、どこに港をつくった方がいいたらうかということを検討し、逆に県や水産庁に地元案を提案しました。

その内容は、

●もし技術的にできるものなら、市街地を中心にして高松川の右岸地区につくってもらいたい。

●港は沖に突出して広く海面を埋め立て、一千トン級船舶が常時出入できるように、港内を深く埋めてほしい。

●しかし、現在の港もさらによくなるように手を加えてもらいたい。

●現在の港と今度の新港が分離することのないようにしてほしい。

●早急に着工してもらいたい。

●というものです。

このことはすぐ強力な陳情活動となり、県や水産庁に働きかけました。関係官庁ではこれをいろいろ検討した結果地元が示した案に基づき、最終案として、次頁図面のような計画案をしめしてきました。

市としては地元意をくんだ最終案を了承しました。この工事は昭和三十八年度から五ヶ年計画で着工されます。工費は約四億八百万円で、県営工事として行なわれます。そうして地元として阿久根市は、その約一割八分を負担すればいいことになっています。

四月は入学の月です。わたくしどももみんな一度はこの思い出があります。

またはじめての子どもさんを、小学校に入学させられるご家庭の喜びは、いかばかりでございましょう。大きな帽子に大きなランドセル、一年生は、はたから見てもほのぼのと温かくなります。

しかし、もっとも大事なことは、交通事故から守ってやることです。通学路を何度か歩いてみて、一番安全なコースを教え、自分の子どもだけでなく、近所のグループの子どもにも話しておいてください。

子どもは友だちに誘われると、先生や親の注意などは忘れて、操路伝いとか、コッソリトラックなどの荷台に、プラ下ったりしやすいものです。そんなときやオニゴッコなどして、ふざけ合っているから歩いて見かけたなら、注意してあげましょう。

表紙

橋元 譲二君

阿久根小学校1年

峯 美美先生

倉田順子さん

阿久根小学校1年

四月は入学の月です。わたくしどももみんな一度はこの思い出があります。

またはじめての子どもさんを、小学校に入学させられるご家庭の喜びは、いかばかりでございましょう。大きな帽子に大きなランドセル、一年生は、はたから見てもほのぼのと温かくなります。

しかし、もっとも大事なことは、交通事故から守ってやることです。通学路を何度か歩いてみて、一番安全なコースを教え、自分の子どもだけでなく、近所のグループの子どもにも話しておいてください。

子どもは友だちに誘われると、先生や親の注意などは忘れて、操路伝いとか、コッソリトラックなどの荷台に、プラ下ったりしやすいものです。そんなときやオニゴッコなどして、ふざけ合っているから歩いて見かけたなら、注意してあげましょう。

注意してあげましょう。

### 現港ではせまい

わたくしたちの阿久根港は昭和十二年に着工し、高松川口をなおして、昭和三十二年に完成したもので、当時では画期的な一大工事でした。

そうして、九州西海岸の重要な港として、大いに重要がられ、北限一帯の物資の集散地となってきました。

とくに、内港は奥深く入り込んで

でいるので、台風とかしけのときは、内外の船舶がつかえかけ、立錫の余地もないほどいっばいです。

さらに、既設航路や半深航路の客船が大増し、漁船や商船の出入が激増しつつあるので、現状のままではとうてい、地元船はもちろん外来船も収容しきれなくなりました。

そのために市では第三次修築への運動を始め、さっそく県や水産庁などの関係官庁に陳情を続けてまいりました。

# 現港と倉津港も整備

## 黒之浜港に赤灯台も

現在の港も大いに整備し、さらに大型船が出入りできるように計画されています。

延長八〇メートルのコンクリート堤に改修します。

現港の外港は少しうねりが強くなる、西側の防波堤を波が越えていました。

そこで、西防波堤の戸柱公園の取付部分を三五メートル延長し、赤灯台までの二〇五メートルを一メートルかさ上げします。そうして、赤灯台から元島方向に三〇メートル新防波堤をつくります。

また東側防波堤も現在の防波堤と同規模で一五メートル延長します。港内も内港外港とも、マイナス三メートルになるようにさらに深く掘るようになっていきます。

倉津港は港の入口のはげを一五メートルにして、現在の砂利堤を安全を期することになりました。

### カチカケ瀬に灯標

大島と倉津との間の海峡には平瀬、カチカケ瀬、ドト瀬などの瀬があつて、船の航行にはひじょうに危険でした。

さきに倉津灯台ができて、いくらか改善されましたが、こんどカチカケ瀬に灯標をつくり、さらに安全を期することになりました。

阿久根新港計画図



黒之浜港にも南側の防波堤に、阿久根港の西防波堤にある赤灯台と同じ灯台が、昭和三十八年度中に立つことでしょう。

寒かった冬もお別かれし、いよいよ春です。

お天気や気温に合わせて、冬物の始末をはじめましょう。

### 衣

純毛ものには虫がつきやすいので、アイロン仕上げをして殺菌してから、裏を表にしてたたみ、防虫剤を入れて一着ずつ新聞紙でカバーをします。このとき品名を書きつけておいてください。

また履み直しする予定の毛糸ものは、洗ってほどこしてからおぼん

などにまきつけて輪にします。これを夕食後や寝る前の残り火を利用して、ご飯蒸し器に入れて蒸し、糸がのびたら取り出します。これを乾かせば、いつでも履み始めることができます。

春先きはほこりがひどいので五日か一週間に一回は洗髪をしましょう。

石けんでゴシゴシ洗うと毛がいた



### 食

タケノコやフキ・ワラビの季節です。栄養的には少し欠点がありますが、他の材料と合わせて料理すれば、シユンのものを食べている満足感で心が豊になります。

カーテンを布地で買うときは、黒のはばの一倍半買うと、ひだがじゅう分にとれます。大柄の模様は、一型分ぐらいくく買う方が柄合わせのとき楽です。

### 住

障子はすすけていませんか、この冬の間に、火を燃やしていた部屋の障子

### 今月のこよみ

- 2日 図書記念日
- 4日 相模大会(戸柱公園)
- 7日 世界保健デー
- 阿久根農協総会(からいも祭)
- 10日 県議立候補しめきり
- 定例教育委員会
- 上旬 ミカン園・ポスタン園品評会審査
- 11日 メートル法公布記念日
- 市P連総会
- 15日 県護国神社団体参拝
- 17日 県知事・県議の投票日
- 中旬 国民金融公庫申し込み
- 豚コレラ予防注射
- 20日 市長・市議選挙告示
- 25日 市長・市議立候補者切
- 28日 講和発効記念日
- 29日 天皇誕生日
- 30日 市長・市議の投票日
- 固定資産税軽自動車税納期

ておけば無難です。九カンのなどの附属品は専門店か雑貨屋で売っています。

カーテンは光線をとどめる役目のほか、部屋の中の感じを明るくするたいせつな役目ももっています。

暖かい日に洗たくし、アイロンをかけると、見違えるほどきれいになります。布地によっては、失敗しないようにクリーニング屋に出しましょう。

# 防災ダムの建設きままる

## 四月一日農林省から発表

かねてから陳情中の高松川防災ダムは、いよいよ今年度から建設することになったと、農林省から発表になりました。

### 工費四億八千万円

この農林省決定にいたるまでは市当局としてたびたび陳情を繰り返してきたもので、今年度から五ヶ年計画で実施されることになりました。

国としては幹があるので、今年度実現はとてむずかしいと思われていました。しかし、みなさま方の力強いご後援により市長が上京し、農林省を動かすことができました。この運びになったもので、わたくしども何久根市にとっては、この上もない快報でした。

同ダムは鶴川内と田代との間の流出という両岸がせまったところにつくられます。高さ三九メートル、長さ一六〇メートルのコンクリート重力式で、約一七〇トンの水を貯えることができます。

これに要する工費は約四億八千万円の予定です。その内訳は国が六割五分、県が二割五分で、市はわずか一割を負担すればよいこと

なっています。

現在の高松川は、流域の山林がきれたり、勾配が急であるために雨期ともなれば急激に増水し、すぐ氾濫しがちです。また反対に干ばつ時には、すぐ水不足となり、農業その他に大きな被害を与えてきました。

市としてはこれに対し、根本的に解決することはできないものかと、いろいろ検討してきたのです

### あらゆる面にプラス

これでこう水のために流失埋没していた下流二五〇ヘクタールの田畑が、流水調節によりたすかることとなります。そうして年間三千五百万円ぐらゐの被害が防げるものとみられています。

また間接的にはこのダムをつくることにより、建設的経費や消費的経費が地元でも使われるので、市のあらゆる面に大いにプラスすることでしょう。

さらにこの防災ダムが完成する

と、わたくしどもの何久根市を豊かにするために、このダムを利用して、次の第二、第三の夢へと発展しそうです。

そうして、このダムができるところは、山も水もきれいなので、最適なハイキングコースともなることでしょう。

### 市の奨学生を募集

ただいま昭和三十八年度の何久根市奨学生を募集しています。ご希望の方は市の教育委員会事務局までお申し込みください。

資格は本市在住の子弟で、高等学校または大学およびこれに準ずる試験場や研究所などに在学している人。そうして、将来社会に貢献することのできると認められる人のうち、経済的理由によって修学困難と認められる方。

資格の額は、月額高校で一千元、大学で二千元です。

提出書類は、奨学生採用願、身体検査書、奨学生推せん調書(高等学校は出身中学校長、大学では出身高等学校長)

申し込み期日は昭和三十八年四月二十日まで。

決定は五月末までに本人宛通知します。

日本育英会や県育英奨学資金などを借りている方は、この市の奨学資金は借れません。

### —お遊戯会—

市立鶴本保育所と大川保育所では、このほどお別れの遊戯会が開かれました。

みんな一生懸命です。あずけて安心して働いていたお父さんやお母さんも目を細くして喜んでいました。おばあちゃんも手が痛くなるほど拍子を送りました。



### —もうすぐ完成「立体橋」—

新町の国道立体橋にケタがかかりました。もうすぐ完成です。これで踏切の危険もなくなり、車がスムーズに流れることでしょう。

またこの立体橋ができあがると、国道の整備舗装工事はその速度を早め、北に南にぐんぐん進められることになっています。

# 市長市議は四月三十日

## もつとも身近かな地方選挙

きたる四月十七日には県知事と県議・四月三十日には市長と市議の選挙が行われます。あなたの名前は選挙人名簿にのっていますか。いまのうちに見ておきましょう。

### 期間内に異議申立を

今年の三月から五月までの間に任期が満了する県や市町村長の選挙期日を全国統一して、同じ日に行なうことになりました。

県知事は三月二十三日、県議は四月二日に告示があって、四月十七日に選挙が行なわれます。

よく投票の当日になって、自分の名前が名簿になくて投票できずに困っておられる方があります。これではとうとい自分の選挙権がなくなりませんので、前もって自分の名前が名簿にのっているかどうかをよくたしかめておいてください。

県知事や県議の選挙人名簿は四月三日現在でつくられます。昭和十八年四月四日までに生れた日本国民で、昭和三十八年一月三日以前から引き続き阿久根市に住所のある方が、今度の県知事県議の選挙権があることになります。この方で名簿にもれているとき

昭和十八年四月二十四日までに生れた日本国民で、昭和三十八年一月二十三日以前から引き続き阿久根市に住所のある方が、今度の市長市議選挙の選挙権があることになりました。

この方で名簿にもれているときは、四月二十三日と四月二十四日の二日間、登録申請することができします。

登録申請書は市の選挙管理委員会事務局にあります。所要事項をご記入の上申請書裏面の住民登録証明を受けてから、市役所内にある市の選挙管理委員会に提出してください。

## 市長桃で 市議は白

### 午前七時から午後六時まで

候補者の政見を広く一般に知ってもらうために、公営の立会演説会も行なわれます。

県議は四月十一日大川公会堂・十二日鶴川内裕公民館・十三日鶴本小学校・十四日阿久根小学校いづれも午後七時から行なわれる予定です。

市長は四月二十四日大川公会堂二十五日鶴川内裕公民館・二十六日鶴本小学校・二十七日阿久根小学校いづれも午後七時から行なわれる予定になっています。

### 市長が先で 市議は後

投票当日は午前七時に始めて、

う度の地方選挙においては、わたくしどもの阿久根市から、選挙違反を出さないよう、市民こそって公明選挙を行ないたいものです。市の公明選挙推進協議会では、立候補される方々に、公明選挙を象徴する白バラのや章を贈り、清く明るい選挙運動を行なっていただくようお願いすることにして

### 選挙標語発表

市の選挙管理委員会では、さる二月から選挙標語を募集して、ここにその当選作品とお名前を発表します。

#### ●一等

梅なき家に一家の笑顔  
赤瀬川 川原 光 良

#### ●二等

一票が響くわれらのまな板に  
鶴本 松木 サツキ

よい人を選んで築くよい阿久根  
鶴本 高橋 文 雄

#### ●三等

この票で築け  
あしたのわが阿久根  
鶴川内 栗林 貞 子

この票が  
住みよい町をつくるもと  
琴平町 中村 綱 子

迷わぬ一票明るい市政  
鶴川内 吉松 肇 男

一票に託す明るい町づくり  
鶴本 渡崎 き さ

一票に託す真心明るい社会  
鶴本 松木 サツキ

## お知らせ板

### 図書館の虫ほし

市立図書館では、四月十日から十九日までの十日間、図書館の整理と虫ほしのために、貸出しを中止します。しかし、返本は受け付けますので、期限の来ているのは早目にお返しください。

### 香典返しご寄付

高松町の河内吉次さんは、姉アサさんの死去にさいし、香典返しとして、三月二十五日市社会福祉協議会にご寄付くださいました。また波留の福元房枝さんは、ご主人の病さんが戦死と確認され、このたび葬儀がすんだので、三月二十九日香典返しとして市社協にご寄付くださいました。

### ねずみくじ当選

さきに発行されたねずみくじ券の当選番号が発表されました。特等の電気冷蔵庫には、西目小学校の馬見家美智子さんが当りました。特等 み〇七一、九二四  
一等 じ〇五〇、七四四  
二等 み八八、二五八、サ五九、七九四、み八八、七二三、み七五二、二九  
三等 各組八二、七〇三、八七、四八九  
四等 下三ヶヶ一四五、二一八、〇三〇、五七八、五三八

# 農事メモ

かんしよ 床の中に雨水が入り湿度が下らぬように被覆してください。また床内の湿度が三十五度以上になったら、湿をあけるか全部をこりはずします。

ビニール育苗の場合、床面が乾燥することがありますから、つねに七〇パーセントぐらいの水分を保つようにします。もし乾燥し過ぎたらヒナタ水か二十度ぐらいのマルチ湯をかけるといいです。

芽が出揃ったら、晴天の日中には少しづつ隔に当てます。そうして芽が三・四センチ伸びたら、床土と同じものを土入れし、芽を開いて丈夫にしてください。

催芽床の場合は、芽が九から一〇センチぐらいに伸びたら、北西の風が当たらない移植床に移しますこの場合、うねは四五センチ、

株間一五センチから一八センチとし、土を入れてやや深目にうつつしてください。

活着した後は、流安を水一〇リットルに三〇〇グラムをとかして灌水します。

今月下旬になると、ナカシロンタバコイモコガが発生します。発生したらDDT剤を散布してください。

早期水稲 種子をまいて一四日目ごろ、本葉の三枚目が半分から完全に出たら、温和な日に紙をとります。

紙をとつたらすぐ苗床のかたまで灌水し、冷込みがひどい夜は苗の先がかくれる程度に水を張り、冷害防止につとめます。またツマドロコロコイはスミチオン乳剤の八百倍液で防除できます。

今月下旬から田植も始まります。本田の耕起はできるだけ早目に行なってください。本田の肥料は市

農協の施肥設計にもとずいてほどこしたらいいでしょう。

実えんどう 雪や寒風害のために葉や茎がいためつけられていましたが、気温上昇とともに枝も伸びてきます。またこのころになると病害も出てまいります。

晴天が続いているときは、七日おきにダイセンまたは銅水銅類(水一八リットルに四五グラム)液をタツプリ散布します。降雨後はとくに効果があるので欠かさず散布してください。

早熟黒粟類 少しの晴間があつてハウスやトンネル内は急に湿度が上りますので、一日に二・三回は観察し、湿度管理を徹底してください。高温は花芽つきに悪い影響を与えます。

また霜に注意し、冷え込む夜はコモ・ワラ覆いを忘れないように願います。

春植・春まきそ菜 四月に

入ると、トマト・ナスなどの果菜類を定植する時期です。定植・種子まきともに早目に準備して、植いたみ・発芽障害などをおこさないように心がけましょう。

みかん園 春の訪れとともにみかんの樹も活動を始めます。すなわち春芽の伸長や開花などです。

また、みかんの品質を落し、早期落果をうながすソウカ病も活躍を始める時期です。今月はこのソウカ病の防除に万全を期してください。

ソウカ病の防除は第一回目はお済みのことと思います。今月は第二回目の防除を行います。これは開花直前に、5-3式ボルドー液(水一リットルに硫酸銅5グラム・生石灰三グラム)原液を加えて散布します。

南風を受ける園では、ソウカ病の発生がひどいので、防風垣をしゅう分設けてください。



阿久根のむかしむかし (29)

## 蓮華寺の聖観音

市内栄町の阿久根小学校々庭横の蓮華寺には、珍らしく優美な本尊があります。これは高さ55センチの木造「寄木造り」の聖観音像です。

昨年の秋、奈良市にある国立国宝研究所で写真鑑定をしてもらった結果、今から5百年前の室町時代上、中期の作品と推定されました。

元来この蓮華寺は昭和3年廃寺となるまでは、波留の蓮華寺墓地にありました。これは今から560年前の応永5年、葛藤氏が建たといわれます。

その後、出水地方を島津氏が支配するようになると、その第二代の城主として、阿久公がこの蓮華寺から出て、有名な薩州島津家の基をきづきました。

阿久公は城主として出水亀力城に居ても蓮華寺をたずね、かの有名な「文明寮圖略」の木版(これは日本でもっとも古いもので、国宝として国立博物館にあります)をこの蓮華寺で作ったといわれています。

代々の住職は、足利将軍の正始か、足利氏がはろびた後は島津藩主の公文で就任したという、由緒ある禅寺であります。

この聖観音像もこの由緒を物語るものでとくに鹿児島県下に残る仏像文化財としては、もっとも古いものであります。

南	大	江	南	南	吉	毛	石	花	尾	川	藤	藤	上	赤	香	中	中	平	有	北	新	池	池	池
竹	瀬	口	宮	宮	野	野	下	水	原	原	原	原	野	野	野	野	野	野	野	野	野	野	野	野
87	0	75	73	84	58	0	49	75	84	88	79	74	77	86	37	83	76	0	68	54	34	83	59	0
+	+	+	+	+	+	+	+	+	+	+	+	+	+	+	+	+	+	+	+	+	+	+	+	+
平	幸	ト	利	政	弘	ミ	キ	花	八	ミ	美	ノ	文	類	ト	界	取	フ	侯	実	三	正	一	一
方	幸	ト	利	政	弘	ミ	キ	花	八	ミ	美	ノ	文	類	ト	界	取	フ	侯	実	三	正	一	一

**自衛官募集**

●期日 四月三十日まで

●該当者 満十八才から二十五才までの男子

●申込先 市役所内市民課

自衛隊鹿児島地方連絡部

おくやみ(2月分)