

あくな

A black and white photograph of a young girl in a kimono sitting in a room filled with dolls. The girl is in the foreground, looking down at something in her hands. She wears a light-colored kimono with a dark, striped pattern on the chest and a floral pattern on the skirt. Behind her, a large display of dolls is visible, arranged on shelves and in a window. The dolls are in various poses and outfits, some appearing to be in traditional Japanese attire. The background is dark, making the dolls and the girl stand out. The title 'あくな' is written in large, white, stylized characters at the top. In the bottom right corner, the text '3月 No. 193' is printed in a bold, sans-serif font.

3月
No. 193

文海産物 は即日売切れ

神戸での物産展示会



(にぎわう大丸デパートの展示会場)

さる1月29日から2月3日まで神戸で物産展示会が開かれ、阿久根市も特産物を出品し、ひじょうに好評でした。こゝにその模様をお知らせいたします。

しかし、すべての品物が好評だったというわけではありません。青切ポンタン漬はビニール袋のつじめに、簡単な製法の説明や製造者の名称を入れるなどの意匠がほしいものです。水産加工品は価格が市場のものにくらべて安く、よく売れたのですが、できれば甘味、から味、重

食べ方もわからない

ポンタンは宣伝不足

ポンタンは南國の珍果として、物産展の地方色を豊かにしました。しかし、青果としてはまだ問題点が多いようでした。まだ青さが残ったもの、型がよくないものなどもありました。現在は南國の珍しい果物として、生産を上回って買われているようですが、これがたくさん生産され、市場取引の時代となれば型が整い黄金色でみるからに食欲をそそるようなものでなければ歓迎されないでしょう。

それが品種も悪く、大小さまざまのつめ込みだったそうです。だからなかみも紫色で、ニガ味があつておいしくなく、とうてい果物としては食べられず、ただ珍らしいということだけで買われていたというのでした。

以上を要約しますと、全部の商品がPR不足で、デザインが見劣りしていることです。そうして、商品の特性・内容・重量・味などの説明がっていないことです。たえず研究を重ね、質の向上と価格面の競争力をつけることが大切だと思われました。

さなどの表示も必要なのではないでしょうか。位うには、山口県豊浦町のものも同デパート食品部に販売されていました。これにくらべると、阿久根のものは品質はいいのですが、価格が少し高いようでした。

これからはポンタンの栄養価値や皮を分析してその成分を知り、それが美容や健康などにいいなどの効果的PRをくりかえすと、消費はさらに増加するものと思えます。市としても、折を見、機会をとらえて大いにPRしたいと思えます。

売れたポンタン酒

焼酎は売れ行きがあまりよくなかったようでした。これは神戸が灘の純酒の産地で、焼酎を飲む人々の層が少なかったためかも知れません。しかし、ちかごろ洋酒愛用の傾向があるようですから、雑酒製造については考えなければならぬ段階にきたのではないのでしょうか。安楽酒造のポンタン酒や梅酒はよく売れ、全部売り切れました。さらに容器や包装紙などに一段の工夫をすると、売れ行きはのびるものと思えます。たとえば、角型ポケット型・小型のツボなどにして、部屋のかざりになるようにするのも一つの方法でしょう。

初日から満員

この物産展示会は、郷土の特産物を広く大消費都市に紹介するために、観光展ともあわせて開かれるのです。そうして、郷土の産業を盛んにしようとするものです。

今年には国際都市神戸市の中心街元町にある大丸デパートで開かれました。会場は七時開場で、初日からたいへんなにぎわいでした。

当市からも安楽酒造と大石酒造、江良酒造の焼酎・阿久根市長島酒のポンタン・南國食品と大尾秀雄さんのポンタン漬・又開水産と川畑水産の水産加工品・神川忠夫さんの粒ういを出品しました。

物産展は初日から満員のお客で売れ行きも予想以上の好調でした。青切ポンタン漬、みりんぼし丸ぼしいわしは初日で売切れ、追加して送るよう電報をうつたなどうれしい。そが、さもありました。

ポンタンは今まで、阿久根以外の高知県などから、ザボンとして少し入荷したことがあるそうです。

ひどいのは、これはどうして食べたらいのかとたずねた人もあつたり、スイカのように切つて食べたなら、あまりおいしくなかつたよどのでい話までありました。

以上を要約しますと、全部の商品がPR不足で、デザインが見劣りしていることです。そうして、商品の特性・内容・重量・味などの説明がっていないことです。たえず研究を重ね、質の向上と価格面の競争力をつけることが大切だと思われました。

知らぬ間に土地改良

脇本地区の浜砂混入

市の土じょう研究室では、今まで各地の土じょうを分析し、その対策を発表してきました。

ここに脇本地区の珍らしい風習から生れた土じょう改良についてお知らせします。

浜砂を堆肥に

脇本地区の農家では、中津原海浜の浜砂を堆肥にまぜるといふ独特な風習があるようです。これは九州地方でも珍らしい習慣で、この脇本地区のほかは長崎県の五島にあるくらいです。

聞いてみますと、浜砂を堆肥にまぜると使いやすいという考え方だけで、昔からやっていると云うことです。

しかし、よく考えてみますと、このことにより知らず知らずのうちに、あなたの畑の性質をすっかり変えてしまったのです。つまり土じょう改良の役目をしたともいえます。

では畑の性質がどんなふうに変ったかと申しますと、畑に石灰分がひじょうにたくさん含まれるようになったのです。今まで多くの方々が、畑は酸性土じょうになっているから、改良しなければならぬと、となえてきました。

つまりほとんどの畑は酸性土じょうであると言われ、みなさ

ま方もそのように考えておられたことでしょう。しかし、脇本地区の畑を分析してみると、アルカリ性になっているのです。

そうして、他地区の普通酸性土じょうにくらべると、石灰分が四倍から五倍も多いようです。これは一〇アール（一反）当り、少なくとも炭酸カルシウムで五トンから一〇トンの石灰分が含まれていることになりました。

金額にして五千元

ではどうして脇本地区だけこんなに石灰分が多くなったのでしょうか。実はあなた方の習慣である、浜砂を堆肥にまぜたことが原因の一つになっているのです。

浜砂にはご存知のとおり、貝殻片がたくさん含まれています。そして、その貝殻は炭酸カルシウムという石灰分からできているの

です。土じょう研究室の分析ではその浜砂の中には石灰分が四割から六割も含まれていることがわかりました。

これで脇本地区の畑が、知らぬ間に土じょう改良されて、アルカリ性になってしまったことがおわかりかと思えます。

中津原から浜砂を二トン積みの車で運んだとしますと、これは石灰肥料を金額にして、約五千元ほど買ったのと同じことになります。

良い面と悪い面

ではその石灰分の多い畑は良いのでしょうか。農作物の中には石灰分の多い畑を好む作物と知らず作物があります。

エンドウ・麦類・サトウキビ・ビート・ミカンなどは石灰分を好む作物です。ですからサトウキビが脇本地区にまだ栽培されているのは、気温も暖かいからでしょうが、その畑が石灰分を好むというサトウキビに適しているからでしょう。

反対に、陸稲・茶・粟などは石灰分をきらいいますので、脇本地区には適さないといえます。

そのほかに土じょうに石灰分が多ければ、土じょう中の石灰と苦土・加里の割合がくずれて、苦土・加里が欠けたり、鉄・マンガン・ホウソンの微量要素が欠けたりするようになります。したがって作物の生育も悪くなるります。

つまり、あまり石灰分が多くなり過ぎて、作物に悪い影響を与えるようになります。

このような畑では、石灰肥料といわれる、石灰窒素・密成燐肥・消石灰などは、たくさん使わない方がいいでしょう。また浜砂もあまりたくさん入れない方がよく、二年一回、三輪車で一台くらいでいいのではないのでしょうか。

石灰分の多すぎるような畑のてっぺんより早い改良方法は、深く耕すことです。ただ深耕しただけで、取量が二割から三割も増加したという例もあります。

脇本地区以外で浜砂を堆肥にまぜる習慣のない農家の畑は、今までの土じょう分析の結果、ほとんど酸性土じょうであるようです。こういう農家では高い石灰肥料は買わずに、浜砂を使ったならば経済的な酸性土じょう改良法となるでしょう。

固定資産台帳の縦覧

今年の固定資産税はこの台帳でまします。その前にみなさまに三月一日から二十日まで、みてもらうことにしています。どうぞ縦覧してください。

香典返寄付

本町の坂元良次さんはご尊父死去にさいし、香典返しとして金一封を社協にご寄付くださいました。

表紙

ひなまつり

山田祐子さん7歳

阿久根小学校1年

ひなまつりの起源についてはいろいろな説がありますが、一般にはわざわいを払うために用いた「なでもの」が変化して「ひな人形」になったといわれています。

「なでもの」は人形（ひとがた）をしており、これで身体をなでると、身体のけがれが人形にうつると考えられていました。

もともとこの祭は中国から伝わったものですが、ひな祭りとしての風習が生まれたのは、江戸初期からで、現在のようになつたのは明治に入ってからです。

江戸初期には、もうせんの上紙に紙びなをならべ、そのひなにはまぐりに入れた赤飯と給びつに入れたよもぎもちをそなえる程度でした。

それが元禄になると、ひなやひなの調度がぜいたくになりました。そうして、江戸末期には、内裏びなといって、ひな段の上に内裏のありさまをあらわすようになったといわれています。

座談会

清掃夫さんの願い

かくれた職場から



わたしたちの社会には、かくれた職場でもくもくと働いている方がたくさんいます。こういう方々の人目にご苦勞により、わたたくしで生活ができて、市の清掃夫さんを集つてもらい、座談会を開きました。

のは、各家庭で手に入りやすい、ミカンかリンゴのあき箱がもつともいいです。持ち上げてそのまま車に積み込むことができますから波留 チリ箱が古くなったり、雨にぬれたりしてボロボロになっているのもあります。ぎやくにあなたたちがこわしたのだからと、よく叱られることもあります。

チリ箱にはふたを

司会 もっとも困るのは何ですか



野口 残飯などが入っているときですね。残飯はチリで

はないと思います。残飯はチリ箱に捨てずに、各家庭でしよ分するようになってくるのではないのでしょうか。

危険物は別に

司会 みなさん毎日ご苦勞さまです。今日はみなさま方が仕事をされるときの悩みとか、喜びなどをお話し願えますか。



波留 ガラスの破片やかん詰めのかん詰めあきかなどがチリ箱

にいっしょには入っています。が、こんなのは隣近所で共同して、別の箱に入れていただく、とても

いいと思います。でないと、せっかく焼却炉に入れても燃えないし二度面倒をします。司会 地上にそのまま置いてあるのもありますね。



青木 そうですね、ときどき路上にたくさんそのまま置いてあるものもありますよ、こんなのは車に積み込むのに時間がかかります。

チリ箱は近ごろポリエチレンのを焼けて、ますが、てっとり早い

お知らせ板

標語募集

市の選挙管理委員会と公明選挙推進協議会では、ただ今公明選挙の標語を募集しています。しめ切り期日は3月15日です。みなさん市の選挙管理委員会までハガキでご応募ください。1等二千円(1点)・2等一千円(2点)・三等五百円(5点)の賞品があります。

大工賃が千円に

出木地区工友会ではさる2月10日総会を開き、賃金を値上げすることにしました。今まで一日九百円であったのが4月1日から普通千円、棟賃が千円に値上げになるそうです。

春の火災予防運動

全国いっせいに2月28日から3月13日まで春の火災予防運動が開かれます。春は季節的にも乾燥します。どろ火災をおこさないよう心がけましょう。

脇本大火見舞

市報の2月号で脇本大火見舞を発表しました。その後の方々が寄付くださいました。

野焼きは届けてから

そろそろ野焼きの時期になりました。野焼きなどは、かならず前もって市長に届けて許可を受けてから、火を入れることになっていきます。風のない日に防火線をつくり、適当な人数をそろえて実施してください。

漁船機関講習会

阿久根市漁協青年部では、漁業関係の講習会を開きます。期日 3月16日 午前9時 場所 浜町公民館

農山漁村住宅に融資

農業・林業・漁業に従事しておられる方で、住宅を造りたいけれども資金が少し不足して困っておられる方はごいませんか、3月31日まで阿久根と三等の農協が旭相互銀行に申し込みください。



横手 そり
です。ね、大い
にありませ
ね。職業が
らよく小

い道路にもは入りますが、狭い道
路にかぎって物干しの支柱をたて
たり、魚箱をつんだりしてありま
す。こんなところは車がは入れず
に困ります。

紙箱は困る



岡 道路法
が変わった
ので、チリ
箱を庭の中
に入れたり

外にあって雨戸などがのしてあ
るので、見つけるのに苦労しま
す。こ
ういうのがときたまもれて、
ご迷惑をおかけしたりします。ど
うかチリ箱は目につくところに置
いてもらいたいです。

またチリ箱が雨どいの下に置いて
あるのもあり、おまけにふたが
ないので雨水がは入り、持ち上げ
るときもつたり、持ち上げられな
かったりします。



森園 チリ
箱を隣近所
して二つか
三ついっし
よに並べて

あるのもあります。その上に橋を
かけてチリをたくさんおせてあり
ますが、こんなのはちよつと取扱

にくいですね。
ダンボールの紙箱をチリ箱にし
てあるのは困りますね、既が抜け
たりします。



花木 これ
から夏にな
ると、スイ
カやタケノ
コの皮・野

菜などが入ったりします。これな
ども焼けないので困ります。とく
に飲食店とか旅館などが多いよう
です。

ミカンやリンゴのあき箱を利用
されるときは、くぎで新しく補
強しておいてください。よく底が
抜けたり、くぎがでていてるため
にせつかく買った手袋が一日でだ
いなしになります。

嬉しいこともある

司会 楽しいこともありますが

岡 楽しいことというのはありま
せんね。しかし、仕事中に市民の
方々から「ご苦労さん」と声をか
けられたときは一番嬉しいですね
また、「ご苦労さん」とか「お
疲れさま」と労をねぎらってくれ
る奥さんがときたまありますが、
こんな家庭のチリ箱はよく整備さ
れているようです。

だいたいその家庭のチリ箱を
見ると、家庭内が想像できるよう
な気もしますね。
司会 どのくらいの前で各家庭を
回りますか

青木 普通六日に一度ぐらいで回
っています。しかし、雪や雨が続
いたときは十日目ぐらいになると
きもあります。こんなときはわた
くしどもチリがたまるので困り
ます。

旅館とか飲食店・映画館などチ
リがたくさんあるところは三日目
ぐらいに回っています。

司会 みなさま方はこの仕事をど
う思いますか。

野口 それはね、最初はあまりよ
く思ってませんでしたよ。みんな
いい着物を着ている街で、こんな
仕事をしているんですから。

しかしです。それだれかやらねばな
らないのでしよう。ほんとうの緑
の下の力持ちですよ。だれもやり
たくない仕事をやるので、かえっ
て誇りを感じますよ。

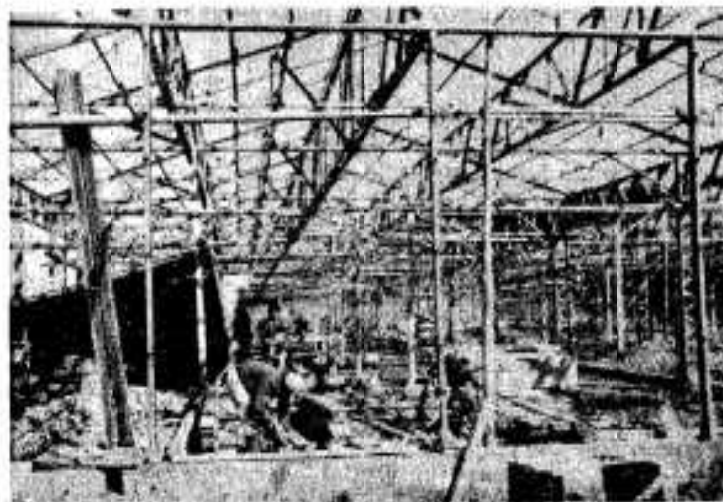
みんなそんな気持ちでやらねばこ
んな仕事はできないと思います。
司会 すいぶんお忙しいところを
ありがとうございます。どうか
体に気をつけて、わたくしたちの
阿久根市をきれいにしてください

出席者	横手 俊彦
保険衛生課	波留 岩蔵
青木 善助	野口 佐吉
岡 常義	森園 繁
花木 末男	廣 報 係
司会	

大島の鹿を慰問

大島充店組合ではさる1月末、雪にとざされた
大島の鹿を慰問しました。

西野組合長さんほか11人は、「雪で食糧に不自由
したろう」と、持って行つたビスケット、かん
しよ、青野菜などをたくさん与えました。鹿もこ
の思おねごちそうにたいへん喜びました。



建設工事を急ぐ皮革工場

赤瀬川の九州皮革工場は、た
だ今7割ぐらいできています。
雪で工事が少し遅れましたが、
今ではその遅れもとりもどし、

スレートの屋根もできあがつて工
場らしくなりました。
これで予定どおり4月中旬ごろ
には創業できるそうです。

農事メモ

かんしよ 苗床伏込みの時節が近づきました。中旬おそくとも下旬までには伏込みを終ってくださ... 用途別品種は、

早稲田にツクワセ・高系一四号 澱粉用に農林二号、食用にナカムラサキ・農林七号・ツクワセ・銅料用にベニセンガンなどがよいです。

床面積は一〇アール(一反)当り、一三平方メートル(四坪)以上とします。

種いもは、黒斑病により腐敗したものはできるだけ捨てます。やむを得ない場合は、伏込み前に温湯消毒(四七度から四八度に四〇分間)し、完全に冷えてから伏込んでもください。

大きさは一個で一七七グラムから三七五グラム(約五〇匁)から一



(記念碑と三月築北溜池)

河久根のむかしむかし (28)

三月築北溜池

河久根中学校の東南、賀喜ガ城の麓に、三日月形の用水池があります。これは三月築北溜池で、俗に「溜池」と呼ばれ、今から150年前の文化5年、われわれの祖先が築いた用水池であります。

天明の飢饉後、新田を開拓することが、藩の農業土木事業として大きく取り上げられ、溜池西側の大丸新田もひらかれたのはこのときでした。そうして、大丸新田の用水として三月築北溜池は造られたのです。

水深は深く、土堤のはげが20メートル、長さ40メートルですが、石のみと山ぐわともつこで築いた当時としては、今のダム工事にも等しい大工事であったろうと思われま... 地方検者(工事監督)が3人も名を連ねるほどのもので、いかに重要工事であったかが察せられます。

この池の特徴は、毎年の雨季に流れ込んだ土砂で池が埋るのを防ぐ「地獄絵」(ちごくせん)と、どんな豪雨にも池の水が自然に調節できる「溢水口」の設計です。

この簡単な設備の池が、150年後の今日なお40町歩の水田をうるおしているのです。現在科学の進んでいる今日でも、竣工して数年もたたないうちに、本書でこわれる工事が多い中で、まことに教訓の多い設計です。祖先が極寒期に魂と労力の結集で築いてくれた、郷土のとうとい宝でもあります。いまでも清々と水をため、150年の間かかれることなく、静かに木立の影を黒く浮べています。

〇〇(又) 温度を選んでください。温床は温床、ビニール利用の半温床、埋芽床など、どれもいいですが、ビニールを利用した半温床はとくに便利です。ただビニールを利用されるときは、内部の温度と湿度に気をつけてください。

芽していただきたい。そうして、できるだけ苗代は共同で行なう方がいいでしょう。実えんどう 雪や風でひじょうにいたんでいます。次のことはとくに注意してください。(1) 窒素肥料をやりすぎないこと(2) 支柱や破風垣の立直しは早目に終りましょう。(3) 病気の発生前から薬剤散布につとめ、ダイセンまたは銅水銅剤六〇倍液を、十日おきぐらいにたつぷり散布しましょう。

早熟果実 三月に入ると気温地温ともに上昇し、育苗もしやすくなりますが、屋間の高温過湿で軟弱徒長し、病害発生の原因にもなります。換気につとめるとともに、移植は早目にするように心掛けましょう。また本圃の定植準備も早目にしておくことが大切です。

脇本大火お札 こんどの脇本大火にさいしましては、いろいろご迷惑をおかけいたしましたにもかかわらず、多額の見舞金や衣類をお恵みくださいました。ありがとうございます。ここに厚くお礼申し上げます。

罹災者一同

おくやみ(二月分)

Table with columns for names and amounts, likely a list of donors and their contributions for the disaster relief fund.