



今月のよみ

- 4日 虫歯予防デー
- 6日 社会教育委員会
- 7日 計量記念日
- 8日 学級経営研究会(大川小)
- 9日10日 県下各市役所対抗卓球大会
- 10日 時の記念日
- 上旬 市公民館連絡協議会総会
 ＊ 市婦人会総会
 ＊ 特定農薬毒物取扱講習会
 ＊ 観光打合せ会
- 11日 入 梅
- 15日 学級活動研究会(阿中)
- 17日 父 の 日
- 中旬 皮革工場整地始まる
 ＊ 県知事と住民との懇談会
- 22日 夏 至
- 23日 市県民祝第一期分納期
- 下旬 観 光 宣 伝
 ＊ 日本脳炎予防接種
 ＊ 市内教職員体育大会



「雨あがりのたんぼ」 機械化が進んでも、残したいこの風景、なにか詩がわきそうです。蛙も「ケロケロ」なっています。

これからは、そでの短い、胸あきのひろい洋服を着ることが多くなります。ご婦人方は、下着をととのえて、はじめて、美しい夏姿ということをお忘れならないように。

とくに中年ともなると、下を向いたとき、みぐるしいためにもブラジャーをつけておきたいものです。

食 暑くなると、子どもたちがアイスキャンディーやアイスクリームなど、冷たい飲みものをほしがります。おとなとい

さ、やかな五月の空も六月には入ると、そろそろつゆが近くなつて、いまでは割合少なくなりましたが、夜の景物、ホタルの季節がやってきます。

衣 雨具のご用意はいかが。学童の雨ぐつ、かさ、レンコトなどよく調べておきましょう。このごろ家で簡単にできる防水剤を売っています。運動ぐつ、地下たびなどを防水しておきましょう。

このごろはカッと日が照ると暑くなり、降りだすと急に冷えてくるといったような気温の変化が激しいので、小さい子どもさんのために、タオルのハイフット風なものを作って、かぜひきから守ってやりましょう。

くらしのシオリ

つしよの時は、衛生にも気を付けますが、自分でお金を持って買いたいときは、きたない手でも平気です。かねてから子どもに、手を洗う習慣をつけておきましょう。

湿度が多くむし暑いので、食品衛生には、気をくばってください。とくにソーセイジなどの魚の加工品がくさりやすくなります。買うときは、外がわがぬらぬらしたり、においがぶんとするものは絶対にさけること。

住 お便所をきれいに。とかくうす暗く、いんきくさいのがお便所です。お便所の小窓に、明るいカー

タンノ工夫はいかが。はきものもはじめにして、不潔になりやすいものです。赤や水色など、さっぱりした色のビニール製スリッパがよいようです。ときどき石けん水でふいてください。

夏服地といっしょに、カーテン地の売り出しもはじまります。思いがけない掘り出しものを見かけても、寸法を知らないで、ガッカリすることがあります。ハンドバッグの中に、そういつた寸法を書いておくと便利です。

おしよ油のカビには、カラシ粉サカソキーばいを袋に入れて、しょう油びんに入れておくと、かびるのを防げます。

おしよ油のカビには、カラシ粉サカソキーばいを袋に入れて、しょう油びんに入れておくと、かびるのを防げます。

これからの農業

看板作物につくりあげる

急ごう 農業構造改善

農業基本法などの成立で、遅れていた農業にも新しい方向がめざされています。そこでその発展のもつとも基本となる「農業構造改善」について考えてみましょう。

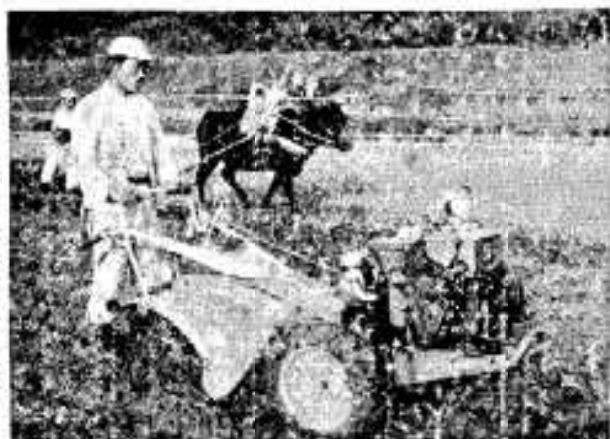
なぜ改善が必要か

最近わが国の経済は、めざましい勢いで発展を続けています。これにともなうて、遅れているといわれる農業にもいろいろな施策がこころみられつつあります。

これまでの農業は、当市はもちろんです。県内のほとんどが、米や麦を中心に、野菜園芸や果樹の栽培、酪農などをとり入れた、多角経営の方式をとっていました。

みなさまも自分で経営しておわかりと思いますが、この方式は人手がかかる上に、まとまった所得がないのが、欠点とされています。

このような農業の停滞に反して、最近の経済情勢は、都市中心地帯



(牛から耕運機へ大田附で)

の工業の発展をもたらし、農村から若い労働力をさかんに、都市工業地帯へと、集中させています。

このような状態をそのままにしておいたので、これからさき、

農村の労働力は、ますます老齢化し、婦女子化していくことになり

ます。またいっぽうでは、近ごろ農業所得もあがっているといわれていますが、その所得を分拆してみますと、農産物による純農業所得は所得全体の半分にすぎず、あとの半分は日雇いなどによる臨時収入でまかなわれています。

主産地形成が目的

各種生産地帯をつくらう

まず改善の第一の方向は、労働力の不足を補うために、能率的農業機械をとり入れることです。第二には、耕運機や大形トラクター小形トラクターなどが出入りしやすいように、農地を広げ、整備したり、農道を広整備することです。

以上のことが整ってくると、いよいよ主産地形成にのりだすことになりま。この主産地形成というものは、これまでのようなばらばらの農業のやり方をやめて、ある地区に区切って、果樹地帯ならば果樹の生産を、養豚にむく地方は豚を生産するというようにするのです。

けっきよ、農家でありながら農家以外の所得がなければ、生活していけないというのが、大部分の農家の現状です。

そこで、このような農業を、他の産業に遅れないようにするには企業としての農業に高めなければなりません。つまり農業の能率をあげ、一日当りの収入(労働生産性)を、高めていく農業のしくみ(農業構造)を、つくりあげることに、必要となってくるわけですが、いわゆる若い人も喜んで従事できる農業、労働力に相当する収入を得ることのできる農業を発展させなければなりません。

なければなりません。

たとえば、果樹地帯ならば、共同選果場をつくらうて、規格を統一するとか、酪農に遅れた地帯ならば、集乳場をつくることなどもたいていせつです。

こうした共同施設をつくるのはただ単に作物を生産するだけでなく、商品として売りつければ物を、売りに出すうえにも、欠くことのできないものとなります。

農産物も商品

市としましては、常に販路拡張のために、県外の各都市や地区でたびたび特産物を展示したり、即売会を開いています。その結果、次のようなことがいえるようです。

農産物も完全な商品であって、他県から出荷される農産物は、その点実によりつばなもので、規格の厳止なことでも徹底しています。ホーレン草など葉菜類も、四角な箱に入れて、その大きさははかたようにそろい、実にみごとなもの

です。その包装についても、店頭にならべると、色彩を添え、店先が明るくかざられるようなのでなくてはなりません。またお客が買ってそのまま持ち歩いても、ちっともはずかしくなく、帰ってすぐ使える状態のもので

す。みなさんお互に工夫し協力し合って、苦勞の多い農業を、楽しい収入の多いものにと高めましよう

共同体制が根本

主産地づくりをするには、一つの村や町が一つになって、そのための 施設や共同体制を、整え

農薬は毒薬です

ゆだんは事故のもと

ちかごろ豊作が続いていますが、これは農薬の発達が、その原因の一つにあげられています。しかし、この農薬も毒薬ですから、取扱いはじゅうぶんに注意し、事故の起きないように心がけましょう。

実施する前に届を

今年も農薬を使う時期がまじりました。最近店頭で売っている農薬は、農作物の害虫駆除に極めて効果がある反面、人畜におよぼす毒性も強いので、軽率に取り扱ったり、使用者はもちろんほかの人にも、思わぬ事故を起させることがあります。

そこでその取り扱い方については、法律でいろいろ規制してありますので、じゅうぶんに注意して、事故のないようにしてください。まず「特定毒物」として指定されているのは、大別して十種類あります。一般に市販され、またみなさまがよく使っているのは、パラチオン・ホリドール・PB粉剤・PM粉剤・ベストックス・シララ・メタシストックスなどがあ

から指定を受けた団体でなければ使用することも、所持することもできません。

そうして、県知事の指定を受けた防除員の、実地指導のもとで実施して、使用対象も、農作物の害虫防除以外に使用することは、絶対にできません。

防除しようとする団体は、前もって、実施する日時、区域、指導員の氏名、使用薬剤名、数量その他を、市長を経て（届出用紙は農政課にあります）、保健所に届出すことになっています。すると市長は届書受理証を交付します。

その受理証をもって登録店に行き、これを渡して薬剤を購入します。そうして実施する二日前から実施後七日までの間、実施の日時と区域を、公示しなければなりません。

散布前にテスト

実施したら標識を

子ども、病弱者、手足顔など身体に外傷のある人、生理日の婦人、アレルギー体質の人は、作業従事者としては適当でなく、また連日散布に従事している人や、軽い中毒者で一週間以上、重い中毒者で一カ月以上たつた人でないと、作業に従事させてはなりません。

散布する前には水でテストし、ホースの破れ目や接着部の状況をよく点検し、帽子、長袖シャツ、

またからになった容器は、燃やすか、井戸などから離れた、地下水に影響のない、地下一メートル以上のところに、深く埋没してください。

散布した田畑にはかならず一筆ごとに、高さ二メートルの竹に、よこ三〇センチ、たて一五センチ以上の赤い布を結び、すべての人にかかるといって知らせなければなりません。

中毒したらすぐ医者に

中毒症状としては、軽いもので食欲不振、頭痛、めまい、けんたい感や吐気がし、これが進むと、おうど、胃腸閉塞、胸の苦しき、腹ががすみ、あせやよだれが出て顔がそう白くなります。

さらに重くなると、筋肉がけいれんし、意識が混乱してきて不明となり、呼吸が弱くなり、ついには死にいたりします。

応急手当としては、皮ふに薬剤がついた場合には、すぐ石けん水で洗い落とし、眼に入ったときは、一パーセントの食塩水で、一五分間以上洗眼します。

口から入ったときは、食塩水を多量に飲ませ、口に指を突き込んで、吐いたものが薬剤の臭がしなくなるまで吐かせます。

呼吸困難の場合は、人工呼吸を行ない、応急剤としては、プロバリンサイン剤またはプロバンセイン錠を服用させて、症状の進行を停止させ、すぐ医師を呼びます。

農地借入金

問 私は十八年前、Aに畑一反半を貸付け、その条件として農繁期に五日間手伝って貰うことにしていました。子供も学校を卒業し働き手が多くなったのでこの畑を返してもらうよう相談したところ、心よく承諾してもらいました。しかし聞くところによるとこんな場合でも知事の許可が必要との事ですが、事実でしょうか。

答 あなたは、畑を貸付ける条件として労力を受取っているの、Aとの間に賃貸借契約が成立します。賃貸借の解約については当事者合意であっても、農地法の規定により知事の許可が必要ですから、農業委員会を経由して知事に許可申請をしなければなりません。その結果知事の許可があれば、取り上げて自作してよいわけです。なお小作料は農地法の規定により、知事が認め、その土地の最高小作料以下の額を金銭で取受することになっています。どのような名目であっても金銭外の労力などで支払い、又は受領することは農地法違反となります。

お知らせ板

異動は10日以内に届を

国民健康保険の被保険者

国民健康保険に加入している家庭で、家族に出生・死亡・転出入などにより異動があった場合には、世帯主は十日以内に届出をすることが必要です。

て修学している人（本人の在学証明書がいます）

●37年度保険料第一期分は、4月1日現在の人数に関係なく、昭和36年度年額額の4分の1をかけたでありますので、この調整は2期分で更正整理することになっております。

真心こもる「寄附

「大村医者さん」といえば、古い方は誰でも知っている阿久根の名医でした。

先生が亡くなられてからは、寿保さんとお母さん、姉さんの三人暮して苦しい生活を続けられ、生活保護を受けられたこともありました。その後お母さん、姉さんもつぎつぎ亡くなられ、ただいま寿保さんがひとりさびしい生活を送っております。

さる十二日「苦しい時に助けられたお礼に」と、金三万円を市役所までご寄付くださいました。市長もこのお心にひじょうに感激し市の助け合い基金として、ありがたくお受けすることにしました。

社会教育課は移転

市立図書館、「登記所あと」に移

転したので、教育委員会事務局内にあった社会教育課は、中央公民館の旧図書館になりました。ご用の方は電話四五〇番を呼び社会教育課と名ざしくされれば、すぐおつなぎします。

未納者は提出を

国保検認台紙

国民年金保険料を、昭和36年の4月から37年の3月分までの中、1カ月分でも未納の方は、6月から印紙では納入できません。

それは、手帳の検認台紙（印紙をはりつけるところ）を、切離して社会保険出張所に送付するからです。その後、昭和36年度の未納分は、各人あて社会保険出張所から、納入告知書が来ますので、もよりの郵便局から送金してください。

各区分長さんをつうじて、検認台紙のとりまとめ方をお願いしておりますが、まだお持ちの方は、市民課まで直接お出しください。

特定農薬は使用届を

近ごろ、PCP除草剤やPCP尿素などが、店頭で売られているようですが、これは川や湖・池などに流れ込んで、魚貝類に被害を与えるので、使用するときは、かならず市町村長に届出ることになっています。販売業者の方も使用者も、この点特に注意しましょう



井手下に水産加工場

大川の井手下に、総工費206万円（県40%、市5%地元55%）で、水産加工場ができました。

これは乾燥施設がおもて今まで天日で3日間かかっていたのを、1日のできるようになりました。これで雨の日や夜でも乾燥できます。



飛松護岸できる

さる昭和31年の5号台風で被害を受けた飛松海岸に、このほど920万円（国と県だけ）で、護岸ができました。



防災ダムのボーリング

高松川の上流に建設される予定の防災ダムは、ただ今すでに、地質調査のボーリングが始まっています。

このダムは、大雨時にその水量を調整して、下流の水害を防止するのが目的ですが、耕地のかんがい用や工業用などに大いに利用できるでしょう。

飛松で墓地を公園化

部落の共同納骨堂できる

飛松地区では生活改善の一つとして、墓地を移転して部落の共同納骨堂をつくり、新墓地を公園化しようと計画していましたが、このほどその納骨堂が完成しました。

鉄筋コンクリート造

飛松部落の墓地は、国道にそい商店の多い、部落の中心にあるので、便利な場所ではありませんでしたが環境衛生上、墓前の花筒は雨水による蚊の発生源ともなるので、適当な場所ではないと思われていました。

では考えられ、地区の方々もいろいろ検討してきました。昭和三十年になって、墓地の移転を申し合せ、その後土葬を禁止し、すべて火葬による埋葬を行ない、いつかは適当な移転先を探してきました。

昨年になって、墓地公園として最適な遺望のい、塩原町の高台がみつかったので、いよいよ共同墓地の建設にとりかかり、さる三

月末完成しました。納骨堂は、工費二二〇万円（市補助三〇万円）で、鉄筋コンクリート入母屋造りの、約五〇平方メートルの、りっぱなお寺のような殿堂です。

一石三鳥

中には大きな仏壇があり、各家庭の遺骨を納める箱が、整然と並んでいます。また現在の一三〇世帯では、遺骨の収容能力は相当余裕があります。

この共同納骨堂は、北九州方面にはありますが、県下では始めてのころみであります。個人で造れば七、八万円も要する納骨堂が、一家庭わずか一万円ぐらゐ、出し合つてできたわけです。

そうしていままでの墓地も整理されて、他にじゅうぶん利用され新生活運動の一つにもなり、一石三鳥、これから市内各部落墓地の大きな改進ともなることで、より回りは樹も植えて、部落公園にする計画でありますので、夏はお堂の外縁で夕涼みもできます。

昔から墓地は、寂しいところとして、わたくしたちにとつては、あまり好まれないところでしたがこれで飛松地区では、お盆なども部落中集り、楽しいいいこの場所となることでしょう。

た夜は鶴川内小と華人小で、県と南日新聞の映画会が行なわれます。二〇日は一〇時から祝賀式典が阿小講堂で行なわれますが、その前に、県・南日・MBC・市・商工会議所の市内パレード・小中ブラスバンド数隊と、上級児童生徒による旅行列、自衛隊機の祝賀編隊訪問飛行、ヘリコプターによる花束投下などがあります。

式後は祝賀踊りがあり、慰問は自衛隊参観、水上飛行遊覧飛行ヘリコプターによる海難救助実演などがあります。夜は阿中屋体でのどくらべ子ども大会と、のど自慢歌合戦の予選や、山下小・折小で映画会があります。

二一日は九時から阿中屋体で、農漁民祭典が開かれ、後はMBCの歌場対抗歌合戦・歌いまして、うたいまじょう・しろろと歌合戦声帯模写などの、各種演芸会があります。また夜は南日新聞の花火大会が、港橋附近で開かれます。

二二日はのどくらべ子ども大会の二次予選と、決勝があります。また二一日から二二日まで、農漁民祭の農林業・畜産・生活改善・農機具展・市政展・生花展・学校作品展などが阿中の各教室に展示され、即売会も開かれます。

これとは日を改めて、県下高校相模大会・市民大運動会、各校區で予選を経て行なわれる、市内婦人会のバレーボール大会など、もりたくさんの行事が、計画されているようにあります。

準備が進められている 市制10周年記念

ています。

期日は七月二〇・二一・二二日の三日間で、一九日は前夜祭となつています。その計画案をちよつとのそいでみましょう。現在はそ

わたくしども市も、今年で市制をしいてから、ちよつと十年目を迎えました。みなさまのご意見を参考に、ただ今いろいろ準備を進め

の骨組だけで、これからのいろいろと肉がつけられます。記念行事としてすでにすんだのに、四月一二日の記念植樹祭と、五月一三日の文芸春秋社の文化講演会がありました。六月九・一〇の両日は、県下各市役所対抗の卓球大会が、阿久根小学校の講堂で行なわれます。七月一九日は前夜祭ですが、朝早く鹿見島市を出発した、県・南日本新聞社・南日本放送のパレードに、午前一時西方駅前まで、市と商工会議所の車が合同し、当日は市内はもちろん、出水まで北陸一円を、宣伝パレードします。ま



(お寺のような外観)



(内部の仏壇と遺骨箱)



早期水稲 除草剤を使用しなかつた水田の止草は、上旬が時期です。手取り除草と同時にヒエ抜きも行なつてください。

ツマゴロコバイ・セジロウシ カ・トビイロウンカは年数回発生し、6月には入ると多発のおそれがあります。防除としてE.P.N剤B.H.C剤を散布して駆除してください。

紋枯病は中旬ごろから発生してきますから、早朝露見につとめ、まん延しないうちに、モンゼット水和剤または粉剤で防除してください。

普通水稲 苗床の深水はころび苗の原因になります。播種数日



(鹿児島本線から見た深迫古戦場)

阿久根のむかしむかし (20)

深迫古戦場

阿久根市の南端高城村との境界附近に、深迫と呼ばれる古戦場があります。境界になる小さな谷川をはさみ、激戦が行なわれたところで、両側の丘の中腹には今もなお数箇の石を積み重ねた千人塚があり、道行く人々により、草花も供えられています。これは今から400年前、出水領主島津義虎と東郷領主東郷重治、重尚父子とがその境界を争い、20年間も戦った最後の戦場です。

永禄11年6月18日、かねてから反目していた東郷方は、雨期を利用して不意をついたので、出水方は63名の戦死者を残して敗退しました。

しかし翌12年8月18日には、前年の恨みを晴らそうと、優勢な兵力で準備を整えた出水勢は、東郷方を急襲したので、東郷勢は総崩れとなり、大敗しました。これで、20年間続いた境界争いも、ついに終止符をうったわけです。この戦は激戦で、戦国とはいへ、両軍はお互に討ちつ討たれつ、相当な死傷者を出し、両軍の大將まで一騎討ちする、次のような物語りまであります。

出水方の大將村尾安房守重利は、東郷方の大將白浜上総介重陳の太股に矢を射かけ重陳のひるむ隙をみて、刀を抜き勝負を迫りましたが、重陳も豪の者で、太股の矢を引き抜くと重利に組みつき、2人は傷つきながらも、上になったり下になったりして、格闘すること小半時、重利は重陳を組敷き、ついにその首級をあげたのであります。

後晴れたおだやかな日を選び、2日から3日間、床面の水を蒸し、床を干してください。僅の害を受けるところは、夜干してもいいです。

その後はできるだけ浅水にし、苗が6センチぐらいに伸びたら、床の溝だけに水を入れます。移植4〜5日前になったら、苗取りを良くするために、水を深く入れま

す。雑草防止には、播種直後または発芽して7日〜10日目に、焼モミガラを三・三平方メートル当り、9リットル散布するのもいいです。苗取り前のヒエ抜きは、なるべく入念に行ないましょう。

元肥は農協の春夏作肥料予約注文のときの施肥基準表、または、市施肥合理化対策協議会の堆肥土じょう型別水稲施肥対策表を参考にしてください。

かんしよ 植える前にウズブルとができません。また病害虫の発生も盛んになります。

ン八百倍液に根元から10センチぐらいを、15〜20分間浸して消毒してから植え付けると、苗床からの黒斑病も予防できます。

6月中旬ごろまでが植付けの適期です。遅くとも7月には入らぬようにしたいものです。

妻 収穫したら乾燥をじゅう分にして、雨が続くときは、カマスから出して、薄く広げておきます。近年機械脱穀などのため、雑穂や良品種がまじること多いため、雑穂や良品品種は、収穫するときに更新のことも考えましょう。なたねもこれに準じてください。

みかん園 新葉の緑もこくなつてきます。新根も伸びて、肥料の吸収も盛んになります。

今月の中旬から下旬のころになると、幼樹の夏芽も発生し始めます。今月は梅雨には入りますが、大雨による園土の流失も見逃すことができません。また病害虫の発生も盛んになります。

生も盛んになります。ソウカ病の子防は、果実が大豆大の時に、5〜5式ボルドー液、またはモノックス水和剤の散布を行ないます。

赤ダニの防除については、ネオサビランの千倍液をじゅう分に散布してください。

天牛(テッポウ虫)の発生時期です。これは樹の幹にガンマイト(薬剤)を塗ることによって防除することができます。

幼樹の夏芽に発生するエカヤ虫は、やつかいなカイコウ病をも併発させますので、五日おきに硫酸ニコチンの八千倍液を散布すると防除できます。

園土の流失防止と、梅雨あけの乾燥防止をはかるために、じゅう分敷草を行なってください。防風垣の整備にも努めてください。また農薬の使用時期ですから、取り扱いに注意ください。

新小組合長は 農薬使用者届を

新しく昭和37年度小組合長になられた方は、農薬の使用届の変更をしなければその小組合は、有機燐酸類などの農薬は使用できません。用紙は農政課にありますので、ぜひ届出てください。

おくやみ(4月分)

下野田村	74	大川	山
山崎村	54	山崎	山
山崎	77	山崎	山
山崎	81	山崎	山
山崎	83	山崎	山
山崎	84	山崎	山
山崎	86	山崎	山
山崎	88	山崎	山
山崎	90	山崎	山
山崎	92	山崎	山
山崎	94	山崎	山
山崎	96	山崎	山
山崎	98	山崎	山
山崎	100	山崎	山

編集と発行 阿久根市役所庶務課
印刷所 阿久根東印刷所
電話 三七四番