



今月のよみ

- 1日 京木助合い運動始まる
- 4日 世界人権宣言記念日
- 5日～8日 インフルエンザ予防接種
- 5日 農委委員会委員選挙人名簿申請期日
- 8日 針 供 養
- 上旬 鉄道沿線と恩林改植推進
- 上旬 施肥合理化土じょう調査
- 11日～13日 妊婦検診
- 11日～22日 中村先生農事部長講演会
- 16日17日連日主催合同農産物品評会
- 19日～22日 小児マヒ予防接種
- 中旬 市農業技術員連絡協議会
- 22日 冬 至
- 25日 クリスマス
- 25日 冬休み始まる(小中)
- 25日 市民税、保険税、4期納期
- 28日 ご用納め
- 31日 大みそか



三笠中A優勝 中学駅伝でテープを切る柏木君

2位阿中A、3位鶴中、4位阿中B、5位三笠中B、6位大川中A、7位大川中B

いよいよ今年も最後の月となりました。この月は主婦にとつて、この年のしめくりや、迎春準備と、あわただしい月です。また一年中でもっともお金の出ていく月でもあります。買物は計画をたてて、必要なものから買いきましょう。金の使い方でも収入が倍にもなり、半分にでもなります。

一年間記入した家計簿も、それを品目別に分けて集計し、分析して反省しましょう。

衣 暮の町は、いますぐ心でないもので、買って置いたくなるふんい気です。いま新調したいものは、みんなクリスマスや正月に着るものとどめましょう。

わが家の正月の迎えかたを考えて、ほんとうに必要なものだけを新調する予定をたてます。急がないものは、正月過ぎて値さがりもし、売り場も複雑な時期にのぼすのが賢明のようです。

食 あわただしい年の暮れは、毎日のおそうざいも、ついインスタントものになりがちですが、これから寒くなり、忙しくなればなるほど、じゅう分栄養をとっておかないと、かせなどもひきやすくなりますから、たん白質、脂肪、ビタミンA・Cなど

くらしのシオリ

をとり入れることを、毎回の食事に工夫しましょう。

暮れもおしつまってくると、野菜も果物もきまって、値段がはね上ってくるものです。長もちする野菜・大根・人参・ごぼう・はす・芋類は早目に買っておいの方がよさそうです。

住 風の吹く日には、フスマの合わせ目からはいる冷気も気になります。

フスマに添ってダンスを置きかえたり、ミシンを日のある場所に移したり、家具類の配置をかえて、あたたかく楽しく仕事をしたい時期です。

障子やフスマ・タタミなどを新しく、はりかえた時の気分は、またいいものです。あまり暮にさしせまらないうちにしておきましょう。

衛生 朝晩の冷え込みがひどくなりました。抵抗力の弱い子どもや、おとしよりにかせをひかせないよう気をつけてあげましょう。

紫外線は、冬に多い呼吸器病のばい菌やウイルスを殺して、赤外線もばい菌が生きられないように、室内を乾燥させるものですから、日光をできるだけ、家の中にいれるようにします。

として保存しましょう

第6回臨時議会

議長に白浜貫徳氏

診療所敷地の補助を増額

第六回臨時議会は十一月十三日開

かれ、議長に白浜氏を選出、議案七件を原案可決し、さる第三回定例議会で委員会に附託してあつた、請願一件を採択しました。

売つて、一般財源に繰入れることにしました。

市営住宅は、牛見頭に一種木造五戸・一種簡耐一種四戸建・二種木造四戸・海の出場道に二種木造四戸を造ることにし、それぞれ業者と契約しました。

また金山林道と大丸阿久根港線街路舗装工事請負契約を、実情により多少変更して、一百万円けつり、三、〇〇〇円増額しました。

敷地補助は四〇万円

さる第三回定例議会で大川より

請願していた、市立大川診療所敷地の購入費地元負担金の軽減方については、文教厚生委員会に附託して、検討を続けてきました。今議会において委員長より、この問題を検討した結果、大川地区は土地が少ないので、土地の価格が高く、そのために地元負担金が多額に昇るようであるから、全額市でもつのもいいが、それでは学校敷地など他の地区との均衡も考えられるので、これは特例として市の補助金を今の倍額の四〇万円にしたいと、報告がありました。この委員長報告にたいし、地元議員などの意見も参考にし、いろいろ討議の後、これを承認しました。

大川地区のみなさま、これにより市長もみなさまの要望にこたえさつそく補助金を予算にくみ、着工されるのも間違いことでしょう

公平な議会運営を

阿久根市議会議長 白 浜 貫 徳



このたしかしながら、この大任をお受けび、おしました以上、みなさまのご支援とご協力を固く信じ、この重責を無事に遂行したいと思つています

議長をお引受けすることになりました。願ひますと、わたくしは、議員としましては、きわめて経験の浅いものでありまして、もとよりその器ではないこととは、よく承知してはいますが

みなさまにもっとも身近な市政を、よりよくするために、これから議員各位とともに、議会運営に最善を尽して、みなさまのご期待にそいたいと思つてい

(問) わたくしは、Aの畑をかりて耕作しようと思ひ、農地法第三条の貸借権設定について、農業委員会の許可を受けました。

しかし作付のつごうで、そのままAが耕作を続けていたので、Aの債務のため、この畑が競売になり、他人が競落してしまいました。わたくしの貸借権設定の許可は効力がないものでしょうか。

(答) 農地の貸借権移転設定の法的効力の発生するのは、農地法第三条の規定によつて農業委員会の許可を受け、土地の引渡しがあつたときに始まります。

あなたの場合は、許可は受けてはいるが、実際に土地の引渡しを受けていないので、Aの自作地とみなされ、あなたの貸借権の効力は発生しません。

したがって、競売にされる場合は、競売参加資格証明はだれでもとれますので、第三者でも競落できるのです。



まず県議補欠選挙により欠になつていた議長選出を討議し、議員全員の投票により、議長に白浜貫徳氏をえらびました。また白浜氏は文教厚生委員長であつたので、その後任に平石正美氏が委員により委員長に互選されました。

さきに十月二十九日で阿久根市選挙管理委員の全員が任期満了となつていたので、新しく議員の投票により次の諸氏が選ばれました

選挙管理委員として、馬見塚八藏・丹宗三郎・出口利家・西野善助の四氏を、その補充委員として井上昭右衛門・的場与四郎・中園和助・相原清治の四氏がそれぞれ選ばれ、任期は向う三カ年となつて

県議補欠選挙投票区別投票率 (上段は男下段は女)

投票区 (場所)	当日有権者数	投票者数	投票率	
			男女別%	合計%
第1投票区 (中央公民館)	1,094 1,404	938 1,210	85.75 86.18	85.99
第2投票区 (阿久根小学校)	600 798	519 708	86.50 88.72	87.77
第3投票区 (上野公民館)	797 1,048	656 911	82.31 86.93	84.93
第4投票区 (赤瀬川公民館)	461 529	397 447	86.12 84.50	85.25
第5投票区 (大川保育所)	711 933	566 787	79.61 84.35	82.30
第6投票区 (大川澄海寺)	606 774	443 588	73.10 75.97	74.71
第7投票区 (牛之浜公民館)	310 398	234 335	75.48 84.17	80.37
第8投票区 (西日小学校)	625 788	472 669	75.52 84.90	80.75
第9投票区 (船川内小学校)	445 530	380 455	85.39 85.85	85.64
第10投票区 (田代小学校)	249 300	216 250	85.75 83.33	84.88
第11投票区 (折ノ小学校)	677 810	576 684	85.08 84.44	84.73
第12投票区 (山下小学校)	332 376	286 316	86.14 84.04	85.03
第13投票区 (尾崎小学校)	287 351	200 309	90.59 88.03	89.18
第14投票区 (本之平礼小学校)	66 101	58 87	87.88 86.14	86.83
第15投票区 (船本小学校)	654 823	558 705	85.31 85.78	85.51
第16投票区 (大谷公民館)	593 680	515 581	86.85 85.29	86.07
第17投票区 (華人小学校)	202 228	178 200	88.12 87.72	87.91
第18投票区 (瀬之浦下公民館)	459 538	431 489	93.90 90.89	92.28
第19投票区 (桐野下公民館)	185 236	170 209	91.39 88.55	90.02
第20投票区 (佐野公民館)	233 278	207 251	88.84 90.29	89.63
合計	9,586 11,923	8,060 10,191	84.08 85.47	84.85

投票率85パーセント

県議に神之田徳美氏



(歩けない人も背負われて投票)

みなさまもすでにご存知のとおり、無投票により連続当選していた前県議員大石軍吉氏が、さる九月急せいされたので、十月三十一日、阿久根市地区県会議員の補欠選挙が行なわれました。

ひさしぶりの県議選挙として、市民の政治意識をより上げ、選挙当日は出足もよく、昼すぎにはすでに六〇パーセントに達し、六時までは、ほとんどの人が投票し、九〇パーセント以上にも達した地区もあり、市の平均は八五パーセントになりました。

またこの意欲は開票所でもみられ、開票される一票一票にも真剣

な。さしがそそがれる傍聴風景が見られました。

開票の結果神之田徳美氏が当選しました。これから市政と県政の橋渡しとして、大いに活躍していただくことでしょう。

市体協に五万円密附

大石マツエさん

前県議員で市体育協会長の大石軍吉氏は、さる九月二十八日急せいされました。ご遺族大石マツエさんは、ご本人の意志をくみ、市体育協会に五万円をご寄附くださいました。

体協としてはこのご好意に感謝し、その使いみちを検討した結果これを一〇の各単協に別け、単協ではそれぞれ優勝杯をつくり、大石杯と名付け、毎年その争奪戦を行なうことにしました。

市役所内人事異動

- 水道課長 中津兵 衷(人事係長)
- 商工水産課長 山田 政(水道課長)
- 教育委員会庶務課長 花木 衷(商工水産課長)
- 総務課人事係長 西園 芳三(税務徴収係長)
- 税務課徴収係長 原崎 一(市民課)
- 総務課 中野勝雄(教委庶務係長)
- 市民課 萩原輝次(総務課)

みんないっしょに

楽しい正月を

お正月も目の前にせままりました。わたくしたちの心のどこかに宿っているあなたたかい心で、みんなそろって、楽しい正月を迎えられるように、助け合いましょ。

社会福祉協議会では、映画会や素人民芸大会を開き、その益金を歳末たすけ合い募金にするようにしています。

映画会

- 1日 尻無 11日 鶴川内
- 2日 大川 12日 田代
- 4日 牛之浜 13日 折野
- 5日 西日 14日 桐野
- 5日 佐野 15日 瀬之浦
- 7日 高ノ口 16日 大谷
- 8日 山下 18日 華人
- 9日 尾崎

素人民芸大会

市内のそれぞれ著名な方々や、みなさま方に出演していただくことになっています。入場料は一人二〇円です。

- 12月10日 鶴本地区 船本小講堂
- 12月17日 阿久根地区 阿小講堂

自由と生きる権利

十二月四日から人権週間

わたくしにも／あなたにも／

いつごろから「カミナリ族」とか、「走る凶器」とかいう言葉が生まれてきました。スピードを押しむために、生命までかけて暴走するカミナリ族は、かならず一方

またげているかを、じゅう分知らされていきます。

で他人の生命を蹴散らしていく、まったく凶器と変わりありません

わたくしたちは、これらに對して「どうにもならないもの」と、ただ泣き入りをしていては、かえ

て他人の生命を蹴散らしていく、まったく凶器と変わりありません

て、暴力をほびこらせ、育てていくばかりです。

昨日も今日も、どこかで、誰かが交通事故にあつて、大切な命を

どう考えても、すじの通らぬ圧力は、それを取り除いていく勇気と、努力が必要でです。わたくした

よくご存知のとおりです。

ちは自分の人権を守るために、そしてお互の平和を築き上げるためにも、手をとり合おねばなりません。

またちよつとしたことでも、すぐ「問答無用」と断力に断え、他人の生命を、たやすく傷付ける暴力事件も、後を絶たないようです

人が生きていくという尊さを自覚し、これに徹すれば、どんな場合においても、暴力によつて、人を不幸に落すことはできないはず

誰でも、一人の人間として、「自由と生きる権利」をもっているのです。それなのに、親の手であたら幼い命を絶たれて、死の道連れにされる、悲惨な事実も後を絶ちません。

阿久根市では、高松町の白旗貫徳氏と脇本の井上勘右衛門氏の二人が人権擁護委員です。お困りのときはいつでも、この四委員か市役所の市民課にご相談ください。

これらさまざまな事実は、人間の生命の尊厳どころか、まるで飛び散らされる木の葉にしかすぎません。

阿久根郵便局では、年末に当り次のようにお願ひしています。

わたくしたちは、社会であるいは家庭で、有形無形の暴力が、どのようににわたくしたちの幸福をさ

阿久根郵便局では、年末に当り次のようにお願ひしています。

わたくしたちは、社会であるいは家庭で、有形無形の暴力が、どのようににわたくしたちの幸福をさ

阿久根郵便局では、年末に当り次のようにお願ひしています。

わたくしたちは、社会であるいは家庭で、有形無形の暴力が、どのようににわたくしたちの幸福をさ

阿久根郵便局では、年末に当り次のようにお願ひしています。

わたくしたちは、社会であるいは家庭で、有形無形の暴力が、どのようににわたくしたちの幸福をさ

阿久根郵便局では、年末に当り次のようにお願ひしています。

わたくしたちは、社会であるいは家庭で、有形無形の暴力が、どのようににわたくしたちの幸福をさ

阿久根郵便局では、年末に当り次のようにお願ひしています。

わたくしたちは、社会であるいは家庭で、有形無形の暴力が、どのようににわたくしたちの幸福をさ

阿久根郵便局では、年末に当り次のようにお願ひしています。

わたくしたちは、社会であるいは家庭で、有形無形の暴力が、どのようににわたくしたちの幸福をさ

阿久根郵便局では、年末に当り次のようにお願ひしています。

わたくしたちは、社会であるいは家庭で、有形無形の暴力が、どのようににわたくしたちの幸福をさ

阿久根郵便局では、年末に当り次のようにお願ひしています。

わたくしたちは、社会であるいは家庭で、有形無形の暴力が、どのようににわたくしたちの幸福をさ

阿久根郵便局では、年末に当り次のようにお願ひしています。

わたくしたちは、社会であるいは家庭で、有形無形の暴力が、どのようににわたくしたちの幸福をさ

阿久根郵便局では、年末に当り次のようにお願ひしています。

わたくしたちは、社会であるいは家庭で、有形無形の暴力が、どのようににわたくしたちの幸福をさ

阿久根郵便局では、年末に当り次のようにお願ひしています。

わたくしたちは、社会であるいは家庭で、有形無形の暴力が、どのようににわたくしたちの幸福をさ

阿久根郵便局では、年末に当り次のようにお願ひしています。

わたくしたちは、社会であるいは家庭で、有形無形の暴力が、どのようににわたくしたちの幸福をさ

阿久根郵便局では、年末に当り次のようにお願ひしています。

わたくしたちは、社会であるいは家庭で、有形無形の暴力が、どのようににわたくしたちの幸福をさ

阿久根郵便局では、年末に当り次のようにお願ひしています。

わたくしたちは、社会であるいは家庭で、有形無形の暴力が、どのようににわたくしたちの幸福をさ

阿久根郵便局では、年末に当り次のようにお願ひしています。

わたくしたちは、社会であるいは家庭で、有形無形の暴力が、どのようににわたくしたちの幸福をさ

阿久根郵便局では、年末に当り次のようにお願ひしています。

わたくしたちは、社会であるいは家庭で、有形無形の暴力が、どのようににわたくしたちの幸福をさ

阿久根郵便局では、年末に当り次のようにお願ひしています。

わたくしたちは、社会であるいは家庭で、有形無形の暴力が、どのようににわたくしたちの幸福をさ

阿久根郵便局では、年末に当り次のようにお願ひしています。

わたくしたちは、社会であるいは家庭で、有形無形の暴力が、どのようににわたくしたちの幸福をさ

阿久根郵便局では、年末に当り次のようにお願ひしています。

わたくしたちは、社会であるいは家庭で、有形無形の暴力が、どのようににわたくしたちの幸福をさ

阿久根郵便局では、年末に当り次のようにお願ひしています。

わたくしたちは、社会であるいは家庭で、有形無形の暴力が、どのようににわたくしたちの幸福をさ

阿久根郵便局では、年末に当り次のようにお願ひしています。

十三日、年末小包は十二月十五日までに、ぜひお出しください。もしこれよりおけると、ご希望の日までには、届かないことがあります。

郵便物がまよい子にならぬように、あて名には、府県市町村名番地を明記し、かならず「〇〇方」までお書きください。

春びなを阿農高校で

今年も春びなを育てる季節が近づきました。阿久根農高校では、優秀な種鶏を育成して、みなさまのご希望にそうような、春びなを一月九日から六日目ごとに出します。ご希望の方は早目に申し込んでください。

なお品種は、ロックホーン・横班ブリモスロッタ・白レグで、価格は一羽、メス七〇円から七五円オス五円となっています。品種・性別・羽数・希望月日を、はつきり書いて申し込みください。

「柑橘病害虫防除暦」

阿久根市技術連絡協議会と果樹振興会では、阿久根市の気象状況などを分析して、阿久根市の「柑橘病害虫防除暦」を発行しました。これは柑橘類栽培者や、これから栽培しようと思う人には、なくてはならないものです。ご希望の方には一部二〇円で、市長政課か市農協でおあげします。

年賀状と年末小包は
早目にお出しください

阿久根郵便局では、年末に当り次のようにお願ひしています。



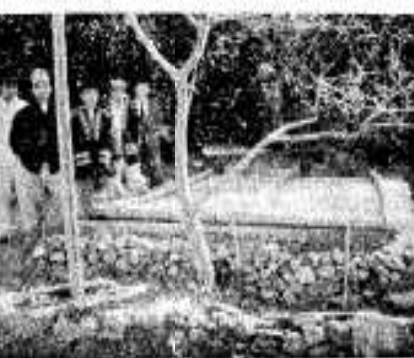
—大角線測量開始—

大角部落は尻無のバス停留所から1里はなれた道路の終点から、さらに1000mの小さな道をのぼった、標高300mぐらい山腹にある部落です。

ここと道路の終点を結ぶために、ご覧のとおりけわしいがけや谷間を縫って測量が始まりました。



—みかん黄色く笑顔にこにこ—
園田部落はただ今みかんの収穫に一生懸命です(園田ノズ子さん)



—古里防火水そう完成—

古里ではさる10月5日火災があり、防火水槽の必要性が考えられていました。こんどコンクリートの20立方メートルの水を溜める防火水槽ができました。これは可搬動力ポンプ1台で20分間放水できて、初期の消火にじゅう分役立ちます

一世帯で平均三頭

長迫養豚グループをたずねて

長迫地区では、昨年からは、養豚グループをつくり、まがりかどに農業に、何んとかして、ささやかながらも、スタムをたずねて、ここに紹介します。



(共同してチャップパーでサイロにつめました。)

川内行き南国バスで、牛ノ浜駅前から二つ目の停留所、長迫入口から左中の迫につながる部落が、長迫地区であります。

この地区で昨年のはじめ、市役所との農談会が開かれました。いろいろの意見の交換があったわけですが、最後の焦点はこれからさき農業経営はどうすればよいかにしぼられ、聞いただけではだめだ何か一つ実行しようではないかとこうして生れたのが、この長迫養豚グループです。

出発したのは昨年の二月で、最初は市の貸付け豚一〇頭などから始まり、今ではこの貸付け豚の代

野菜類はよく洗ってから

あぶない放射性降下物

金も返済し、各世帯で平均三頭以上、二三世帯で合計七〇頭にも

ちかごろソ連などの超大型核爆発実験などにもとない、気象状況によつては、放射性降下物は、今後相当の増加が予想されます。放射性降下物を含んだ天水を飲んだり、これで汚染された食物をとるときは、注意を要します。

とくに次のような場合には気を付けてください。放射性降下物が雨や雪に混つて

達しています。生産豚も五頭ほどいますが、まだ肉豚が主で、売るときも、直接全国畜産などと取引し、自分たちのなつとくの行く売買法をとっています。

サイロも半数の二三世帯がもち今年市補助により、チャップパーやカッターを購入し、共同して楽しくサイロにつめていました。グループ長の場喜栄さんやツルノさんは、「小さい力でもスタム組めば、おのづから新しい力が出てくるということがわかりました。すでに純益も出て来て、ど

んどん生活改善などに当てています。これからまだまだ飼育頭数を増やし、豚舎も改築して行きたい」と、楽しそうに話していました。年に一回は、お寺の坊さんや呼んで、公民館で豚の供養を盛大に行ない、その霊もなぐさめていきます。

たが、天水を使用する人は、とくに降り始めの水は使わない方がいいでしょう。

フタのない井戸や河川水を、飲料水として使用する場合は、天水ほどでないにしても、放射性降下物が直接混入するので、井戸はフタをしてその混入を防ぎ、河川水はろ過してから、使用するようにしましょう。

フタのある井戸の水や湧水を飲料する場合には、特別のしよ體をする必要はありません。また水道水もこの点安心です。

放射性降下物で直接汚染された野菜類(キャベツ、白菜など)は主として表面だけ汚染されているので、水洗いによつて取り去ることが出来ます。畑からとった野菜類は、ぜひ流水中で洗ってください。中性洗剤などで洗えば一そうよくとれます。また果物などもこれと同様にとりあつかいます。

根菜類(だいこん、にんじん)は主として根からストロンチウム90が入り込むことはありますが、葉菜類のように直接汚染されることはありません。

穀類については、本年度のものは実を結んだ後であったので、今年度の核爆実験による影響は少ないと思われまふ。また漁具類については、現在のところ放射性降下物に、直接汚染されることはありませんが、陸揚げ後の雨水などによつて、汚染されることも考えられるので、よく洗ってください。

秋季清潔検査日割

今年最後の清潔検査です。きれいな環境で、健康な毎日を送り楽しい正月を迎えましょう。

- 6日 浜町・本町・大丸町・高松町・苅
- 7日 上野・新町・倉津・遠見岡
- 8日 的場・中屋敷・仲仁田川畑・本之牟礼
- 11日 尻無上・尻無中・尻無下・牛之浜
- 12日 馬見塚・落・伊・大川島・飛松・高ノ口・佐苅
- 13日 波留・遠矢・馬場・尾崎・弓木野
- 14日 宮原・横手・梅・羽田
- 15日 長野・上桑・下桑・長谷・木佐木野
- 15日 中村・段・田代上・田代中・田代下
- 18日 水田上・水田下・折口
- 東・牟田・大林・内田・大下・丸内・鎌之尾
- 19日 かし之浦東・かし之浦西・藤本浜・馬場・深田・下村・上原
- 20日 瀬之浦上・瀬之浦下・桐野上・桐野下・古里・大瀬川・笠山・筒田
- 21日 黒之浜・大谷・黒之上小瀬・大瀬・八郷・松ヶ根



麦 今月になると気温も急に下

ってきます。麦は播種適期が過ぎ

て気温が低くなると、発芽日数が

長くなるばかりでなく、発芽が不

揃になる場合が多く、生育も悪く

結局収量が落ちることになります

今年には甘しよの収穫がずれ、麦

の植付けが遅れているようですか

ら、今月の下旬までには植付けを

終えるようにしてください。

もし播種が遅れたときは、播種

量を一割増し、白菜がわずかに伸

びる程度に播種して厚播きすると

減収を少しでも防ぐことができます

す。

なたね 移植は今月の下旬まで

には終えます。肥料は窒素肥料は

かりにかたよらないように、燐酸

カリをじゅう分併用し、堆肥もた

くさん施してください。

かんしよ 近年とくに黒斑病が

ひろがり、かんしよの貯蔵にはお

困りのことでしょう。これはかん

しよ四〇キロ当り、セレサン五二

五グラム・消石灰一五〇グラム・

モミガラ三〇〇グラムを混ぜて貯

蔵すると防げます。

かんしよの腐敗は、貯蔵中の温

度もかっとも関係します。高過ぎ

ると発芽し、低過ぎると冷害を受

けて腐敗します。適温は一三度で

一〇度から一五度までは影さよう

がありません。

実えんどう 先月までに間

引や支柱たて、防風網などをすま

せてない方はお急ぎください。ま

た実えんどうは、草だけが三〇セ

ンチ以上に伸びると、耐寒性が弱

まるので、砂質地を除いて、年内

の追肥はひかえて、二月中旬に施

す。

さやえんどう まだ防風道を

敷けていない人は早くつくつてく

ださい。中旬頃から降雪も予想さ

れますので、霜除けの方も急ぎ、

先月に続きウラナミシジミの防除

と適期取極につとめましょう。

みかん園 みかんの収穫も上旬

には終り、みかん栽培の一年も今

月で一応しめくくりとなります。

この一年をじゅうくりふり返えり、

改めるところは来年は改めるよう

にしましょう。

気温の低下につれて、樹も収穫

を終え、その疲れも急に目立ちま

す。秋肥の施用はこの樹の疲れを

治すことに役立つのです。また一

月につくられる来年の花芽のでき

方にも、大きく影響します。

みかんの大敵であるヤノネカイ

ガラ虫の防除の時期にも当ります

これには、十二月下旬から、来年

の一月末までの間に、機械油乳剤

の三三倍液をじゅう分に散布しま

す。ボンタンにはこれより薄く、

四〇倍液にしてください。また冬

の季節風は、みかんに一番の禁

物です。

こんど購入されたみかんやボン

タンの苗木は、ほとんど一年生苗

ですから、接口からみかんは四五

センチ、ボンタンは五〇センチの

ところから切って植えましょう。

この一年をじゅうくりふり返えり、

改めるところは来年は改めるよう

にしましょう。

気温の低下につれて、樹も収穫

を終え、その疲れも急に目立ちま

す。秋肥の施用はこの樹の疲れを

治すことに役立つのです。また一

方にも、大きく影響します。

みかんの大敵であるヤノネカイ

ガラ虫の防除の時期にも当ります

これには、十二月下旬から、来年

の一月末までの間に、機械油乳剤

の三三倍液をじゅう分に散布しま

す。ボンタンにはこれより薄く、

四〇倍液にしてください。また冬

の季節風は、みかんに一番の禁

物です。

こんど購入されたみかんやボン

タンの苗木は、ほとんど一年生苗

ですから、接口からみかんは四五

センチ、ボンタンは五〇センチの

ところから切って植えましょう。

この一年をじゅうくりふり返えり、

改めるところは来年は改めるよう

にしましょう。

気温の低下につれて、樹も収穫

を終え、その疲れも急に目立ちま

す。秋肥の施用はこの樹の疲れを

治すことに役立つのです。また一

月につくられる来年の花芽のでき

方にも、大きく影響します。

みかんの大敵であるヤノネカイ

ガラ虫の防除の時期にも当ります

これには、十二月下旬から、来年

の一月末までの間に、機械油乳剤

の三三倍液をじゅう分に散布しま

す。ボンタンにはこれより薄く、

四〇倍液にしてください。また冬

の季節風は、みかんに一番の禁

物です。

こんど購入されたみかんやボン

タンの苗木は、ほとんど一年生苗

ですから、接口からみかんは四五

センチ、ボンタンは五〇センチの

ところから切って植えましょう。

この一年をじゅうくりふり返えり、

改めるところは来年は改めるよう

にしましょう。

気温の低下につれて、樹も収穫

を終え、その疲れも急に目立ちま

す。秋肥の施用はこの樹の疲れを

治すことに役立つのです。また一

月につくられる来年の花芽のでき

方にも、大きく影響します。

みかんの大敵であるヤノネカイ

ガラ虫の防除の時期にも当ります

これには、十二月下旬から、来年

の一月末までの間に、機械油乳剤

の三三倍液をじゅう分に散布しま

す。ボンタンにはこれより薄く、

四〇倍液にしてください。また冬