



繁殖用いせえびの放流(黒之浜)

5月のこよみ

- 1日 日赤募金始まる
- 2日 八十八夜
- 3日 憲法記念日
- 5日 子どもの日
- 6日 立夏
- ◇ 福祉年金支払い
- 8日 国際赤十字平和デー
- 上旬 小組合長会
- ◇ 公民館連絡協議会総会
- 13日 赤チャ・シヨンクール表彰式
- 14日 母の日
- 中旬 愛鳥週間
- ◇ 豚コレラ予防注射
- 25日 犬税納期
- ◇ 保険税(1期)納期
- 下旬 P.T.A連絡協議会総会

○ として保存しましょう

目に青葉山ホトトギス

初かつお

五月をあらわしくして余りある、まことに親しみの持てる句です。

今月はよい天気が続き、新緑はいよいよ濃くなってまいります。ゴールデン・ウィークを乗り込んだ後は、ビタニック用品や五月人形のと始末を手早く、そして暖かさとともに脱ぎすてた衣類の整理を急ぎましょう。

衣 そろそろ洗たく物のふえる季節になります。汚れやすいブラウスやワイシャツなど既製品でも数を多くして、手懸に着る方が何かと便利です。ただ特売品のうちには、縫い代がせまかったり、ボタンがとれやすかったりして、値段だけしかないこともあります。

夏の衣類を出して見るのも早くはありません。ズボンのヒザあて、背広のソデ裏などを調べ木綿のブラウスやワンピースはノリ目をきかせて、いつからでも着られるように備えます。

子どもさんにバジヤマを工夫してあげましょう。もうフトンから乗り出してしまうことが多

いので、ズボンに胸あてをつけ

上着にホックで止めるようにしておけば、手足を動かしても安心です。できれば、ズボンの方は二枚つくっておくと、汚れた時にすぐかえられます。

食 本月は野菜、果物、魚と三びょうしそろって食べべもの月々といってもよいくらいです。不健康な梅雨を前に仕事の疲れをいやすためにも、豊富な安いものをねらって取り合わせを上手にして、栄養をつける

ときです。

住 毎年の例からすると、そろそろ梅雨の用意にかかって

もよさそうです。雨が降ったあとで、わが家の不備なところをよく調べ、雨もり

などのないように、小さな穴などの場合は、電線

の被覆に使うビニール製テープを使うと、水にもはがれずよく

つきます。またカヤハエの発生予防も今がヤマとなります。

春の花は盛りです。たとえ一輪ざしでも、水切りするとか、

切口を焼くとかして面倒を見てあげましょう。水上げもよくない、ずいぶん長もちするもので

くらしの  
シオリ

春の花は盛りです。たとえ一輪ざしでも、水切りするとか、切口を焼くとかして面倒を見てあげましょう。水上げもよくない、ずいぶん長もちするもので

# 総合表彰式

## ご苦労さま

### 三四八人を表彰

昭和三十五年度総合表彰式は、四月十五日阿中屋体で行なわれ、市発展の牽引車となった、一七〇団体と三四八人を表彰しました。

#### 市民に代わり感謝

当日は出水税務署長、川内財務事務所長、同農林事務所長を始め市内外各界の来賓を迎え、盛大に行なわれました。

市長は市民を代表し、昭和三十五年における当市の発展は、みなさまの汗とご協力のたまものとなり、どうか本年も市民の牽引車となり、大いに前進してくださいと感謝の言葉をのべました。

当日の表彰者は次のとおりです  
(紙面のついで二等まで)

- ◎納税功労者
- 鶴田 政吉 落・利光
  - 川 雄 等 田之中 金樹
  - 丸塚 隆藏 尾上 盛政
  - 谷口 静男 平田 道則
  - 花田 伊佐雄 中野 嘉市
  - 寺地市左エ門 大田 武義
  - 大田龍右エ門 山下長左エ門
  - 吉松 義則 折 金藏
  - 宇都 藏男 長瀬 利男



(表彰牛の浜・松永・下瀬さん)

- 川 原 知 笠原 辰雄
- 東園 龍雄 白 汎 実
- 永井野 徳藏 上内田 三郎
- 中 原 淳 田 原 春美
- 倉津 重則 春田 重利
- 東 長 義 瀬戸山 徳藏
- 大野 一義 石原 古松
- 鬼塚 金下 楠木 新助

- 辻 幸雄 東園 利雄
- 浜之上 喜松 石原 義利
- 野元 貞雄 中川 長之助
- 上野 新造 松 下 久
- 松尾 直義 宮前 金徳
- 本 季 治 福浦 深志
- 野崎 肇 田島 善吉
- 川畑 重雄 廣越 勝義
- 福水 敬二 末田 実方
- 大谷 実 牛之浜 登
- 柏木 光徳 小 屋 忠
- 寺園 秀利 花園 数衛
- 川畑 重則 松崎 主税
- 井坂 一市 末吉 淳

#### 道路優良部落

- 〔特等〕川畑・八郷
- 〔一等〕仲仁田・中屋敷・倉津・上野・木佐木野・尻無中・本之牟礼・かし之浦
- 西・大湖川・古里
- 〔二等〕尻無上・牛之浜・高松・的場・腰之尾・山下馬場・弓木野・筒田・小護桐野下・黒之上・深田・協本馬場・瀬之浦上・尾崎
- 〔三等〕尻無下・佐浮・遠

#### 農林業関係

- ◎早期水稲
- 〔一等〕松元与右エ門(古里)
  - 〔二等〕鶴岡太市・前田政七・尾崎常義 三等以下一五人



(まづ賞品を包んで)

- ◎普通水稲
- 〔一等〕北園 強(古里)
  - 〔二等〕南 四郎・瀬之浦 充
  - 谷口政則 三等以下一五人

#### ◎畜肥品評会

- 〔一等〕堂後勘助(瀬之浦下)
- 〔二等〕中内田次雄・迫口宗太郎・細永秀治・山川勝外三〇人
- ◎甘しよ競作会
- 〔一等〕迫田正春(瀬之浦下)
- 〔二等〕牧内猪之助・小園眞三
- 浜崎末吉 三等以下一五人
- ◎ミカン園(幼木)
- 〔一等〕大尾シゲノ(大尾)
- 〔二等〕梶 末善・大尾為義
- 東園信南 三等以下九人
- ◎ミカン園(成木)
- 〔一等〕若松利雄(表川内)
- 〔二等〕川畑重志・中野庄市
- 三等以下六人
- ◎ポントン園
- 〔一等〕若松政吉(尾崎)
- 〔二等〕若松ナミ・品中良子・園田万吉 三等以下一八人

### 〔農地相談室〕

#### (問)

隣りの樹木が繁茂して、私の耕地に陰さして困っています、この樹木を伐採してもらう方法はありますか。

#### (答)

このことについては民法に規定があります。それによると、隣の土地の竹木の枝が境界線を越えて来た場合は、その所有者に対し、その枝を切り取るよう、要求することができます。

また竹木の根が境界線を越えて侵入して来た場合は、それを自分で切り取ることもできます。

しかし隣りの竹木が落す日陰については、これを処理する特別の法律はありませんがこのように隣木があまり大きくなりすぎて、他人に甚だしく迷惑をかけるようになると権利の乱用となることもあります。

このような場合は相手方との話し合いによつて解決しなければなりません。しかしどうしても話し合いがつかない時は農業委員会が裁判所に調定の申し立てをすることもできます。

# 住宅の増築に融資

## 住宅金融公庫

住宅の増築について、何か資金を利用したいと思われる方は、住宅金融公庫で、昭和三十六年度分を次のとおり発表したのをご利用ください。

### ●受付け期間

昭和三十六年四月二十七日から昭和三十六年十一月二十五日まで

### ●受付け機関

旭相互銀行阿久根支店

### ●貸付けの条件

(1) 既存住宅の敷地内に増築し、増築によつて住宅部分の床面積を増加すること  
(2) 融資対象面積は七平方メートル(二坪)以上三〇平方メートル(九坪)まで  
(3) 増築した後が既存住宅を含めて三〇平方メートル(九坪)以上一〇〇平方メートル(三六坪)までになること  
(4) 既存住宅が金融公庫の融資を受けて造つたものである場合は、建築後一年以上たつたものであつて、前回の既融資回数と合せて六七平方メートル(二〇坪)を超えないこと。

### ●貸付け金額

増築する住宅部分の標準建設費の七割以内、模様があつた場合は標準建設費の三割五分五厘

### ●利率 年五分五厘

### ●償還

元金均等二カ月払込み、または毎月払込み  
●申し込み手続き  
必要な書類は旭相互銀行阿久根支店に準備してありますのでご相談ください。

## ラチオ農業学校

毎週月曜から土曜日、朝六時三〇分から一五分間、NHK第二放送で「児島島農業学校」という番組が放送されています。  
これは農村の青少年や婦人、壮年も含めたみなさんを対象に、これからの新しい農業の考え方や技術、それによつて農業経営などをテオストにし、放送を通じて、勉強していただくというものです。四月より開校していますので、広くみなさまの聴講をおすすめします。

## 小児マヒ予防注射

昭和33年3月1日から34年6月30日までと昭和35年7月1日から35年9月30日まで生れた人は、5月末から6月の始めにかけて小児マヒの予防接種を計画していますのでお忘れなく受けてください。

### ◎桑園 (二頁から)

- (一等) 園田・栄(古里)
- (二等) 桑原栄蔵・石沢清
- 三等以下 三人

### ◎稲草

- (一等) 筒宗義(筒田)
- (二等) 東園信行・松下善右エ門
- 三等以下 九人

### ◎造林(ひの木)

- (一等) 盛永為助(尾崎)
- (二等) 尾原太古・前田常義
- 三等以下 二人

### ◎造林(竹林)

- (一等) 餅藏宗兵衛(大丸)
- (二等) 餅藏清・鶴田純徳
- ◎造林(すぎ)
- (一等) 鶴田徳徳(田代下)
- (二等) 田原直治・築瀬清弘
- 三等以下 二人

### ◎造林(まつ)

- (一等) 野中豊(弓木野)
- (二等) 餅越学・前田実
- 三等以下 二人

### ◎造林(間伐)

- (一等) 迫田正春(瀬之浦下)
- (二等) 八郷信夫・前田実
- 三等以下 三人

### ◎早期水稲耕作グループ

- (一等) 南畑・古里上
- (二等) 鈴木段・七郷・尾崎

### ◎普通水稲耕作グループ

- (二等) 古里上・上桑原城
- (二等) 園田・瀬ノ下・綱ノ下
- ◎甘しき製作グループ
- (二等) 園田・古里下
- (二等) 瀬ノ下・桐野下・高口西

### ◎推肥グループ賞

- (一等) 瀬ノ下・桐野下
- (二等) 古里下・水田上・木佐木野
- ◎農事優良小組合
- 小麦・鈴木段・改進・本ノ牟礼
- 飛松東・尾崎・桑原城下・牧内
- 綱野下・八郷・田村・大田

### ◎農事推進優良グループ

- 五郎松グループ・園田かんきつグループ・内野同志会・木佐木野畜産グループ・深田グループ
- ◎農事優良小組合長
- 小園三蔵・谷口光雄・的場照志
- 飛松作之丞・山下長左エ門・赤出三作・神ノ田愛助・松木小衛
- 川畑嘉一郎・大塚幸男

### ◎農事推進協力者

- 中村和徳・餅越清・松本フジエ・水井野・沙・黒木場輝志
- ◎米穀出荷優良農家
- 上野徳雄・大田盛恵・寺園松蔵
- 中内田次雄・堂後勘助・堂後敏高・茶屋経光・向太郎

### ◎林業関係優良グループ

- 司木野同好会・田代幸同好会
- 瀬ノ下同好会

### ◎水産関係

- ◎阿久根市漁協関係
- 共新漁業生産組合・漁野丸・洋盛丸・万漁丸・万世丸・銀洋丸
- 福幸丸・徳嘉丸・榮進丸・漁運丸・榮漁丸・清福丸・実栄丸・正福丸・清古丸・一栄丸・松漁丸

### ◎漁業関係

- 漁清丸・喜久丸・喜福丸・千代丸・幸成丸
- ◎協本漁協関係
- 八千代丸・三恵丸・轟丸

### ◎教育関係その他

- ◎教育委員会関係
- 大淵基春・末田実方・中野志山平孝子・牛之浜公民館・改進黨人学校・飛松婦人学校・永田上青年学校・尾崎成人学校
- ◎優良貯蓄組合
- 阿小子ども銀行・西目小子ども銀行・阿中子ども銀行・小妻婦人貯蓄組合・新町婦人貯蓄組合
- ◎区長水年勤続者表彰
- 鬼塚金衛(町)
- ◎感謝状送呈
- 阿久根市農協参事 市来 徹
- ◎水年連絡員表彰
- 牛之浜ヤヨ・松永庄吉・下園貞助

### ◎善行の山平さんも

この席上で去る3月市内準人中学校を卒業し、大阪の旭紡績工場に就職した山平孝子さん(15歳)を善行児童として表彰しました。孝子さんは父嘉之助さん亡き後病弱の母みち子さんを援け、二アールの農作業はもろろん、豚の世話、炊事や弟妹など一さいのめんどうを親がわりにみながら、就学したもので、その行ないは大人も及ばないものがあり、学校を始め近隣の人も大いに感心していただのであります。

二キロ以内は六三円

## 国保往診料

国民健康保険に加入している人で、医者に往診を依頼した場合の往診料は、医者の自宅から本人宅までの距離や道路の良否、および昼か夜などによつて異なります。

### 入歯もできます

いままでも国民健康保険では、医者を呼んだり、入院して給食を受けたり、寝具を借りたり、入歯をしたりしたときの費用は、全額患者の負担でした。

こんど今年の四月一日から、これらも国民保険で取換えるようになります。この往診料は頼んだ医者が病院から自分の家までの距離により、次の表のとおりになり

往診料金表 (国保関係)

距離	料金	患者の支払額
2キロ以内	125円	63円
4キロ以内	188円	94円
6キロ以内	251円	126円
8キロ以内	314円	157円
10キロ以内	377円	189円
12キロ以内	440円	220円
14キロ以内	503円	252円
16キロ以内	566円	283円

ますので参考にしてください。

二キロまでの往診料は一二五円で、それ以上二キロあるいは端数をこえるごとに六三円加算され、患者の支払い額はその半分に成るわけです。夜間や雑路または暴風雨雪の時の往診料は、それぞれの倍増となります。たとえば夜間暴風雨のときに三キロ離れた医者を頼むと、一八八円(四キロ以内)十一八八円(夜間)十一八八円(暴風雨)の五六四円となり、患者の負担はその半分の二八二円となります。

二戸以上の患者について引き続き往診した場合、一番目の患者は規定料金を払いますが二番目の患者は、医者からの距離でなく、一番目の患者宅からの距離で計算します。たとえば医者から四キロ離れた部落の甲が往診を頼み、それを聞いた甲

### 車賃は本人負担

往診した家に二人以上の患者があった場合、主な患者が規定料金を払い、他の患者は一人一三円増しとなります。たとえば昼間三キロ離れた医者を呼んだ家に三人の患者があったとすると、一八八円に二六円を加えた二一四円となり患者はその半分の一〇七円を払うこととなります。

また患者の家で診察時間が一時間を超えると、一時間おおよび端数をこえるごとに、五〇円が加算されます。たとえば一時間半かかったとすると、一八八円に五〇円を加えた二三八円の半分、一一九円が患者の負担となります。

往診した医者がタクシー・バス・汽車などを利用した場合、その実費は規定の往診料のほかに、全部患者が負担しなければなりません。また医者が自家用車で来た場合、ガソリン代の実費を患者が負担することになっています。

入歯も国保で取換えるようになりました。それが治療を目的にする場合はいいですが、それ以外にかざり(だて)であったり、金を使用する場合は、国保ではできません。

の家に二キロ以内の乙が住んでいて同じ医者を頼んだ場合、甲は四キロ以内の九四円を払い、乙は甲から二キロ以内の六三円を払えばいいこととなります。



脇本の鴨泊橋も鉄筋で



スマートな いづは橋



大川に保育所ができました



高松川漁協は若アユ2万匹を高松川に放流しました





土じょうの現地診断（瀬ノ上）  
（石原重雄さんと川北湖栄さん）

### 無料で診断

みなさまの田畑は肥料のかたよりによつて、知らず知らずのうちに、ずいぶん不健全な土じょうになるものです。その証拠に秋落ちしたり、いろいろな作物がぐつぐつにくくなつてきます。

いままでこの診断はむづかしかつたのですが、幸いに市に土じょう研究室ができて、どんどん診断できるようになり、さらにそれを健全土じょうに回復することもできるようになりました。

市の土じょう研究室は、大学や県の研究室ではありません。みなさまの田畑の無料診断所です。これから診断用の土の採取方法

# お宅の田畑は

## 土じょうの健康診断

土じょう研究室は田や畑の病院です。あなたの田畑は不健全になつていませんか。遠慮なくご相談ください。すぐ分析して診断してさしあげます。電話一つで往診も集団診断もいたします。

を説明しますので、みなさま自分で採取して、当土じょう研究室に持参くだされば、みなさまの田畑の健康診断をしてさし上げます。どうかご遠慮なくご利用ください。

### 一つの畑も五ヶ所で

田や畑の土じょうを調べるにはその田畑の平均した土を採取しなければなりません。畑の隅や端の部分の土は採取しない方がよく、ことに道路沿いの部分はさけます。採り方は、一枚の畑の中心部とそこから各四隅との中間部のが四つの合計五カ所から採ります。

まづ土の表面にある雑物を取り除き、きれいに水洗した移植ごてで、深さ一五センチの穴を掘り、穴の底にそつてうすく削り取ります。採取量は一カ所から百グラム

（五勺）ぐらいとなり、五カ所を集めて五〇〇グラム（二合五勺）ぐらいにして、ビニール袋に入れゴムバンドで封をします。

果樹などの永年性作物の場合は深さ三十センチのところに土も同様にしてとり別の袋に入れ、しるしをします。そうしてその耕地の字名番地、耕作者の住所氏名・田畑の別・耕土の深さと状態（色と石の有無）・その時栽培している作物名及びその次の栽培作物名を研札に書いてビニールの袋に結びつけておいてください。ご希望であれば当研究室にビニール袋と記入票が用意してありますのでご利用ください。

しかし注意しなければならぬことは、作物を植えてある場合はウネとウネとの間の土を採ることと、また堆肥の入つてるところ

や少しづつばかりで肥料の多い部分の土は採つてはいけません。雨の後は濡れて始末が悪いので、天気の良い時を見はからつて採取してください。

### 集団診断も

みなさまが目をきめて、各小組単位で公民館にでも各人の田や畑の土じょうを持ち寄りくだされば、研究室の方から出かけて、みなさまの目の前で分析して肥料成分の多い少ないをお知らせいたします。

弓木野の佐敷小組は、熱心な小組長のもとに、協力し合つて農業経営の改善に努力しています。その一方法として、さる三月研究室に分析と現地調査を依頼してきました。当日は各農家がそれぞれ土じょうを持ち寄り、午前中は土じょうの分析を行ない、午後は現地調査に行きました。自分の畑は「酸性が強い」とか「リン酸が多い」とかが目の前でわかり、次の肥料のやり方のために大満足でいきました。

当日分析できなかった土じょうは、研究室に持ち帰り精密な分析をして肥料のやり方の計画までたてて、各世帯に配りました。

当研究室は中央公民館の後のタバコ取納所の横にあります。みなさんの研究室です。あなたの農業経営合理化にどうぞ自由にご利用ください。

### 「巡回映画」

社会教育課では今月の巡回映画として

バラと拳銃  
娘の手紙  
ニユース

を次の日程により映写します。いづれも毎夜午後七時三〇分から。

- 1日 月曜 尻無浜
  - 2日 火曜 竹ノ迫
  - 4日 木曜 南畑
  - 8日 月曜 表川内
  - 9日 火曜 小妻
  - 10日 水曜 鈴木段
  - 11日 木曜 的場
  - 12日 金曜 川畑上(昼)
  - 川畑中(夜)
  - 13日 土曜 川畑下
  - 15日 月曜 野元
  - 16日 火曜 本ノ牟礼
  - 17日 水曜 長迫
  - 18日 木曜 牛ノ浜
  - 19日 金曜 大川島
  - 22日 月曜 馬見塚
  - 23日 火曜 飛松
  - 24日 水曜 高ノ口
  - 25日 木曜 大瀬
  - 26日 金曜 卑人
  - 29日 月曜 桐野上
  - 30日 火曜 桐野下
- このほかの部署は次の月に順次巡回します。



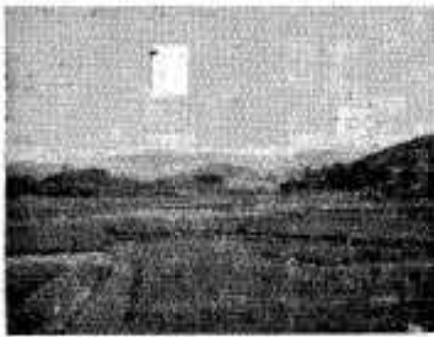
早期水稲

だいたい5月上旬には田植が終りますが一週間ぐらいは深水にして苗を保護してください。

上中旬には中耕をし、ツマダロコバの発生も多くなりますので、テナボン(一五〇〇倍)マラソン(一〇〇〇倍)の散布をしてください。

下旬にはメイ虫が発生しますので、パラチオン剤の散布をしてください。とくにメイ虫の駆除は徹底して行なわないと普通栽培の水稲に大被害を与えます。

妻もなたねも例年刈取りが遅れがちになり収獲に影響しますので



(首塚連峰の遠景)

阿久根のむかしむかし 【7】

首塚山 (田代)

田代下の東南側高地一帯は中之峰と呼ばれ、美しい国有林に包まれた展望の地です。この山頂に半ばくずれた小さな河(ほこら)があります。これにはこんな由来が伝えられています。

今から約400年前の天文17年、当河根地方は出水領でした。出水の領主島津義虎と東郷の領主東郷重治は、この年の5月2度目の戦を中之峰一帯で争いました。

その前の年、田代の横断峠で争い、大敗して逃げ帰った東郷重治は、今度はそは出水方の拠点田代の中心部を急襲しようといそがねらっていました。

5月28日夕刻より出水領内深く侵入、中之峰附近に兵力を集中し、夜明けを待って攻撃しようとしていました。

これに対し、出水方は義虎の伯父に当たる野田の城主島津忠兼が大將として、東郷方のこの謀りごとを察知しました。忠兼はさつそく逆に夜中に伏兵を送り、中之峰を包囲し、風上より急に火を放ち斬り込んだので、東郷勢は不意をつかれ困乱におちいり73名の戦死者を残して敗走しました。これを中之峰の戦と言われています。

戦終つて、出水方は東郷方の戦死者の首を集めて、中之峰の頂上に埋め、塚としてとむらつたので以後中之峰を「首塚」と呼ぶようになりました。

またこの戦で東郷方の一将は出水方に捕えられ、斬首されました。その血が白色に見えたとかで、「面白殿」と呼ばれ、今も下田代に祀られています。

じょう分以前に準備を整えて、天気の良い日を選び、少し早目に刈り取るようにします。

ていませんが、葉散布を行なえば眼に見えて増収の効果があがりま

ニズが適しています。なお努力の強い幼樹には、根接ぎの必要はほとんどなく、むしろ行なわない方がいいでしょう。

5月下旬が植付の適期です。適期をのがさず、黒斑病の予防として、水銀剤の一〇〇〇倍液に15分間元を浸してから植えます。

4月の下旬から今月の中旬にかけて花が開き始め、中旬頃には花びらの七、八割が落ちます。この時期がソウカ病の芽三回目防除の適期です。

幼樹の手入れは毎月チッ素を重点においた追肥を施して成長をはかります。なお幼樹で花が開いたものは、てきま摘み取ってください。

雨が降った後はバト病、焼付病などの発生する好条件にあるので必らず三供ボルドウか園芸水銀ボルドウまたはダイセンを散布してください。

赤ダニの発生した園では、テデオンまたはネオサッピランを散布し、いづれもボルドウ液に混用します。

赤ダニの発生した園では、テデオンまたはネオサッピランを散布し、いづれもボルドウ液に混用します。

収穫が遅れると商品価値が落ちて不利益になります。また後々に着果する果実の肥大が遅れますので、早目に収穫するようにします

赤ダニの発生した園では、テデオンまたはネオサッピランを散布し、いづれもボルドウ液に混用します。

赤ダニの発生した園では、テデオンまたはネオサッピランを散布し、いづれもボルドウ液に混用します。

もともと病気に弱い作物であるのに薬剤散布は、あまり行なわれ

赤ダニの発生した園では、テデオンまたはネオサッピランを散布し、いづれもボルドウ液に混用します。

赤ダニの発生した園では、テデオンまたはネオサッピランを散布し、いづれもボルドウ液に混用します。

お知らせ

農業改良普及事務所の相屋茂郎が先般の奨励により、川辺地区農業改良普及事務所へ転勤され、後任には伊佐地区農業改良普及事務所から平良技師が着任されました

赤十字の手は 村にも 国にも 世界にも

日赤募金 5.1 ~ 5.30

おくやみ(三月份)

Table with columns for names and amounts, likely a list of donors or recipients for the Red Cross fund.

編集と発行 阿久根市役所総務課 印刷所 阿久根東印刷所 電話 三七四番