

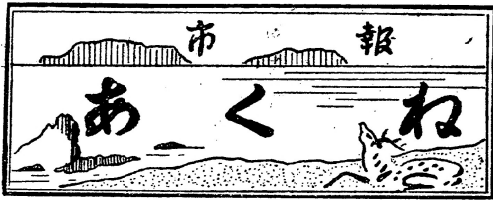
固定資産税

34年度最初の税金です。今年も税金は滞納せぬように一回一回確実に納めていきたいと思います。

納期 4月30日

編集と発行 阿久根市総務課 TEL(代表) 450 印刷所 有限会社 福崎印刷所

昭和34年4月1日発行



4月のこよみ

- 1日 入学式
2日 図書記念日
7日 世界保健日
10日 皇太子御成婚
11日 メートル法記念日
18日 春十用
20日 市長、市議選告示
23日 県政記念日
28日 結核予防デー
29日 天皇誕生日
30日 市長、市議選挙

市長は30日 県議事は23日

市長選挙は30日、県議事は23日。市長選挙は30日、県議事は23日。

今月の30日、23日には、私達にもっとも身近な関係にある市長、市会議員、および県知事、県会議員の選挙が行われます。

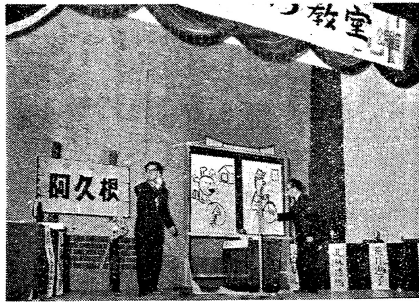
今度の選挙は、去る30年4月の同じ日行われてから満4年目に当たるものです。

名簿にもれていませんか！

今度の選挙で投る、名簿にのっていないければなり票でできる人は知事 ません。昨年12月調整された名簿

不在者投票は選挙の前日まで

選挙の当日、勤務の関係やら、で投票できません。旅行、出張、または病気や出産の 期日は



NHK阿久根放送局開設1周年を記念して行われたNHKトッチ教室は先月22日阿久根中学校屋内操

きれいな選挙でよい政治

簡田地区は折田小へ 佐潟には新投票所 今までは簡田地区の簡田の人々は、桐野の投票所(第十九投票所)へ

第一回定例市議会

34年度 一億六千三百万圓

先月12日始まった34年度第一回 定例市議会は32年度決算の承認を 総額六、九三三、四一〇円となつ



尻無簡易水道本年度で完了

33年度からの継続事業として行 助産費は五百円に引上げること



国道南は舗装 北は立体交叉

建設省では34年度中に、市街地 南北に向つてつきつきに改良する

舗装完成の市役所前

失業対策事業の一つとして工事が進められていた、市役所前の国道、港間の375メートル

おみやみ

- 2、3月亡くなられた人
松平 貞良 70 (大川) イセ
中野勇右 門 77 (赤瀬川) 武吉
佐瀨 麻幾 86 (西目) 清七
宮田 政吉 69 (波留) セタ
鶴岡 ヲキ 81 (栄町) 野盛
中村 ヲキ 65 (大川) 秋野
浅井三三郎 35 (赤瀬川) イシエ
川畑 政重 59 (大川) ツルエ
尻無ハツノ 64 (大川) 与四郎
内山 蘭蔵 75 (高松町) 達四郎
長田 与市 77 (鶴川内) 良美
中野半五郎 78 (ツルマツ)
新村 伊助 84 (大川) 龍吉
馬場 伊勢 80 (西目) 源吉
的場 栄藏 66 (大川) 志信
坂口 久 82 (折口) 末広
京田 チョ 80 (折口) 弥造
楠木 キノ 86 (鶴川) 彌造
八郷 ツル 83 (折口) 喜之助
野村 ツル 88 (折口) 市来一
野田源之助 61 (折口) 市来一
石沢ツツヤ 29 睦人
石沢一郎 48 睦人
近藤イセ 67 睦人
石原八兵衛 88 睦人
大庵 清 (波留) 正義

皇太子殿下のご成婚を祝ひす ために四月十日は各官庁などす

皇太子殿下のご成婚を祝ひす ために四月十日は各官庁などす

市の奨学生を採用します

大学二千万、高校五百円

34年度の市の奨学生の採用をつぎのような方法で行います。

これは、市内に住んでいる人の子弟で、大学が高等学校、あるいはこれに準ずる程度の試験場、研究所、などに在学して、品行もよく学術も優秀でまた健康な人から選んで、奨学金を貸し、将来社会に貢献できる人を育てるためのものです。

資金の貸与額

高等学校 月額五百円
大学 月額二千元

選考の方法

高校では、出身中学校長、大学では、出身高等学校の推薦順位、学業成績、資産、身体などについて選考し、予算の範囲内において人員を定める。

提出書類

- 1 奨学生採用願
 - 2 身体検査書
 - 3 奨学生推薦書
- 用紙は市教育委員会に用意してあります。

書類提出期日

4月15日まで
提出後教育委員会が資産状況調査をします。

採用の決定

この資金は自作農維持創設資金融通法という法律によつて、農林漁業金融公庫から直接農家の皆さんへ貸付する資金です。

この資金は農家の皆さんが、農地の維持、細分化を防止し、また、買受けるため必要な資金を長期、低利で貸付け、農家の農業経営を安定させ転落を防ぐことを目的としています。

①借入者の資格

まず、その地方の中等以下の経営規模の農家が借受けの資格があります。阿久根市の中間面積は六反二畝ですからそれ以下の経営面積の農家ということになります。それは家族数や労働能力によ

返還方法

高校または大学卒業後、就職一年目から、本人の月収の割合に応じて、元金を月賦で返還する。一時に返すこともできます。

重複貸与はできません

日本育英会奨学金など、この種の貸与、給付を受けている人は、この奨学金は貸与できません。

もう大丈夫 臨本浜港 上此之志線も完成(牛の浜)

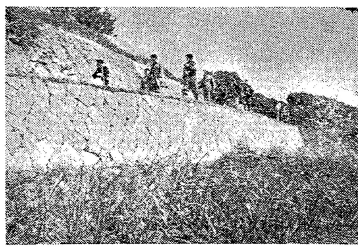
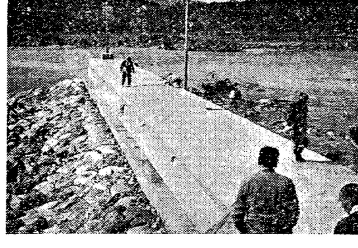
31年度に災害をうけたまゝになつた、臨本浜港の防波堤は昨年八月の末から工事を続けていたが、このほど完成しました。防波堤の長さは四二メートル上中三メートル、工費は三十七万五千円を要したものです。

今まで、台風の際に船の避難に苦心していた、臨本浜地区漁民も、もう大丈夫というところですよ。

また牛の浜地区の上芝田線からわかれて落地区へ向う上此之志線は今年始めから牛の浜臨港路として工事を進めていきましたが、このほどついに完成しました。

今度できた部分の延長は、五四メートル、中四メートル、総工費四四九万円を要したものです。

また、本年度は、失業対策事業として、この道路を延長し将来は落地区へ通ずる道路となるはずですよ。



(写真上は完成した臨本浜港防波堤、下は同じく牛の浜地区上此之志線)

ついで、臨本浜港の防波堤は昨年八月の末から工事を続けていたが、このほど完成しました。防波堤の長さは四二メートル上中三メートル、工費は三十七万五千円を要したものです。

今まで、台風の際に船の避難に苦心していた、臨本浜地区漁民も、もう大丈夫というところですよ。

また牛の浜地区の上芝田線からわかれて落地区へ向う上此之志線は今年始めから牛の浜臨港路として工事を進めていきましたが、このほどついに完成しました。

今度できた部分の延長は、五四メートル、中四メートル、総工費四四九万円を要したものです。

また、本年度は、失業対策事業として、この道路を延長し将来は落地区へ通ずる道路となるはずですよ。

中央読書会

市立図書館 4月4日

市立図書館の中央読書会を今月四日から下記の通り行います。一般の人々の参加を歓迎しています。

とき 四月二十一日火午前八時

ところ 市立図書館

題目 結城の生石石川達三

講師 神上國先生

早く気付いて 早く補導を

少年犯罪事件の最近の状況は、前戦後を通じて、もつとも増加を示した昭和二十六年を頂点として毎年減つてきていたが、三十一年からまた増えだした。昨年から増加してきている。

殊に強かん、恐か、強盗、窃盗が目立ち、少年の犯罪がきはめて悪質になつておられます。

例えば、映画「暴力教室」にヒントを得た高校生の強盗傷害事件、探偵小説をまねた女子高校生殺しなど、惨悪な犯罪がおこつておられます。

これはりつばな農村モデル住宅

尻無地区、鈴木段にぐらんのようにりつばな農村モデル住宅ができました。

これは尻無が「農村の文化はまづ住いから」という考えで農家に最も適した明るい便利住宅として設計指導されたもので、所有は尻無探検さんのものです。

なおこの建設費五八万七千円のうち七割は住宅金融公庫から融資されたものです(二十年の年賦償還)。

県では今後この種の建築を進める計画をもつていますが今後建てる一般の人も是非参考にされるよう希望しています。

農業資金の貸り方(其の二)

自作農維持資金

自作農維持創設資金は、つき

①資金の種類

自作農維持創設資金は、つき

②資金の種類

自作農維持創設資金は、つき

③貸付け条件

利率 年五分

償還期限 二〇年以内(借借期間三年以内を含む)

貸付金の最高額 一農業者あたり二〇万円

④借り入れの手続き

この手続きは借入申込書を出す前に農業経営安定計画書を作成し、これを認定申請書に添えて知事の認定を受けなければなりません。この農業経営安定計画書に作るには、農業簿記を記帳している必要があります。

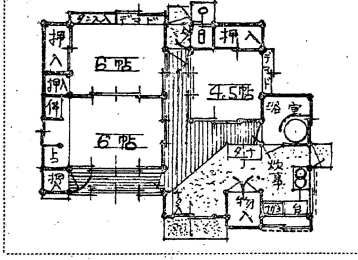
このような書類の作成には、農業委員会が手伝つてくれます。

希望の方は早目に農業委員会へ申し込んでください。

このほかに自作農維持資金についてわからないことがあれば、いつでも農業委員会へお出になつても構いません。

職があります

- 希望の方は早目に出水公共職業安定所へお出ください。
- (県内) 男子
- ▽配達人(50才まで) 通勤月収六千円
- ▽旋盤工(20~40) 通勤日収三百円
- ▽経験三年
- ▽鏡筒機夫(25~60) 住込三千元
- ▽菓子問屋三輪車運転手(20~25) 通勤六千元
- ▽タクシー運転手(20~30) 住込



家の庭

何の栄養が足りないのか

主婦のメモ

- ▽食品配達人(15~18) 住込三千元
- ▽鮮魚四輪車運転手(20~25) 住込 手取七千円以上
- ▽写真技師見習(15~18) 住込五千円
- ▽化粧品販売店員(15~18) 住込二千元
- ▽食品店店員(15~20) 住込二千元
- (県外) 男子
- ▽福岡県農業労働者(17~20) 住込三千元
- ▽中山製紙所(18~20) 住込三千元
- ▽日収四四〇円
- ▽御堂紙業所(18~40) 坑内大日収 五五〇円
- 女子
- ▽愛知興産織物工場15~18 織布見習住込手取二千五百円
- ▽愛知興産織物工場15~20 毛織見習住込手取二千五百円
- ▽山内興産織物工場15~20 毛織見習住込手取二千五百円
- ▽岐阜県三双紡(15~20) 燃糸見習住込 手取二千五百円
- ▽大府市中野織布(25まで) 織布工住込 八千元
- ▽西尾市内竹内織布(15~18) 織布見習住込 手取二千五百円
- ▽兵庫東区三友(17~25) オヤンダー住込手取四千五百円

話であるといふと、昭和十五年も天下を治めていたが果してよく治まらなかつたか、治まらなかつたかよくわからなかつた。

そこで彼は最近に聞いたことが知らなかつた、民間人をよんで聞いてもらった。そこで彼は、町人の着物を着て足行している町でつぎのような話を聞いた。

わが承民をたつて、なんじの極帝の間にたがう。

また田舎へいつてみるとひとりの老人がこんな歌を歌つて、日出て作し、日入りて思、井を穿ちてのみ田を耕して食う。

この老人は誰が政治をとつて、かもしらなかつたのである。それはほどよく天下が治まらなかつた。

おとどき話のようだが、あるが地方選挙も近い折、出る方も選ぶ方もよく考えてみたいものだ。静かで平和な政治を望んでいる市民は案外多いのかもしれない。