

国民健康保険の運営の概況は次のとおりであります。
実施地域 旧三笠町管内
被保険者数 一、五七五世帯
治療の一部負担率 五割
受診件数 一、二五〇七件
受診率 一四・八〇七
保険料(滞納繰越を含む)
調定額 三〇二七、八八六
収入額 二、六九五、八〇七
一人当り 一、七二二
一人当り 二二八、〇九一
一人当り 二七六
一人当り 三三三
一人当り 三三〇

の保険税を支払って四〇九円の医療を受けていること
なつて大変有利である
消滅本診療所の診療状況は次のとおりであります。

診療件数	一、二五〇七
診療費(七五、〇〇)	八四八、三三六、九六六
一日平均診療件数	一、三三三
被保険者の診療件数に対する診療所の割合	二九%
診療所の経理(施設助定)は才入	二、八三三、〇二二
才出	一、八三三、〇二二
収支の均衡を得	三、七九七、五五五

(註) 保険料給付費 三三、七四〇、〇七三
被保険者は一人当り三三〇円
公益質屋特別会計
公益質屋会計は予算二、三三三

市税の状況

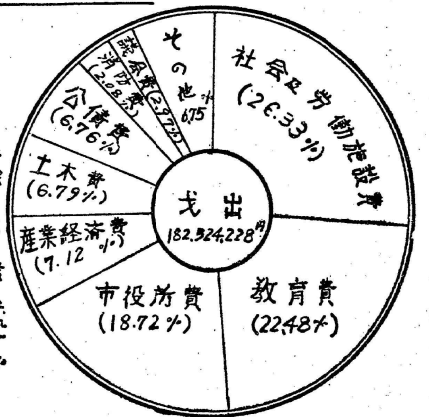
税目別	30年度			31年度			32年度		
	調定額	収入額	収入率	調定額	収入額	収入率	調定額	収入額	収入率
市民税(個人分)	15,499,134	13,459,889	87%	15,226,133	13,578,375	89%	14,262,122	12,907,057	90%
市固定資産税	29,086,266	26,022,910	89%	30,340,273	27,375,913	90%	30,996,281	28,057,918	90%
自動車税	1,998,124	1,799,101	89%	2,089,115	1,905,96	91%	2,083,112	1,918,98	92%
計	46,707,413	41,381,888	88%	47,770,422	42,954,90	90%	47,453,422	42,980,91	91%
30年度を100とする指数	100	100		104	104		104	104	
市民税(法人分)	1,650,138	1,387,84	84%	1,422,221	1,221,86	86%	2,309,354	2,131,100	92%
市固定資産税	5,615,494	5,615,494	100%	6,185,470	6,185,470	100%	6,466,666	6,466,666	100%
消費税率	4,494,693	4,494,537	100%	4,706,856	4,706,856	100%	4,963,26	4,963,26	100%
ガソリン税	36,25	36,25	100%	36,25	36,25	100%	36,25	36,25	100%
引当金	115,102	115,102	100%	115,102	115,102	100%	115,102	115,102	100%
法による	131,33	131,33	100%	131,33	131,33	100%	131,33	131,33	100%
計	12,734,127	12,734,127	96%	13,091,624	12,820,130	97%	13,962,052	13,800,163	94%
30年度を100とする指数	100	100		130	130		163	163	
合計	59,441,535	53,558,90	90%	64,015,587	58,764,92	92%	68,405,627	62,780,92	92%
30年度を100とする指数	100	100		110	110		117	117	

注 市民一人当り負担額のうち()内数字は税総額に対する直接税間接税の割合を示す

市有財産調 (33.3末現在)

区分	土地	建物	立木竹	その他
公共用財産	1,634坪	437坪	23本	
倉庫	8,306坪	2,175坪		
住宅	35,202坪	7,527坪		
市民館	100坪	77坪		
市民診療所	165坪	60坪		
市民診療所	120坪	83坪		
市民診療所	1,211坪	370坪		
市民診療所	1,679坪	119坪		
市民診療所	47坪	21坪		
市民診療所	630坪	88坪		
市民診療所	164坪	0坪	54坪	200坪
市民診療所	68坪	4坪	54坪	970坪
市民診療所			13,000坪	3,274,065坪
市民診療所			850坪	1,650,000坪
市民診療所			29坪	290坪
市民診療所			900坪	900坪
市民診療所				1,985,500坪

指数も一〇四・一〇四と極僅かの増加であります。間接税は三十二年一、二八八万円、三十二年一、五八二万円、三十二年一、八〇〇万円、三十二年一、三三三万円、三十二年一、三三三万円の上昇を示しております。これはたばこ消費税、電気ガス税の上昇もありますが三十二年に創設された交付金が大いに影響しているわけです。



年度以降でありまして将来に向つてもなこれ等の向上に重点を置いて編成した源にたよるべきであります。昭和三十三年度予算は第6、7号表のとおりでありまして本年度予算で計画されました事業の主なものは次のとおりであります。

市民負担の状況

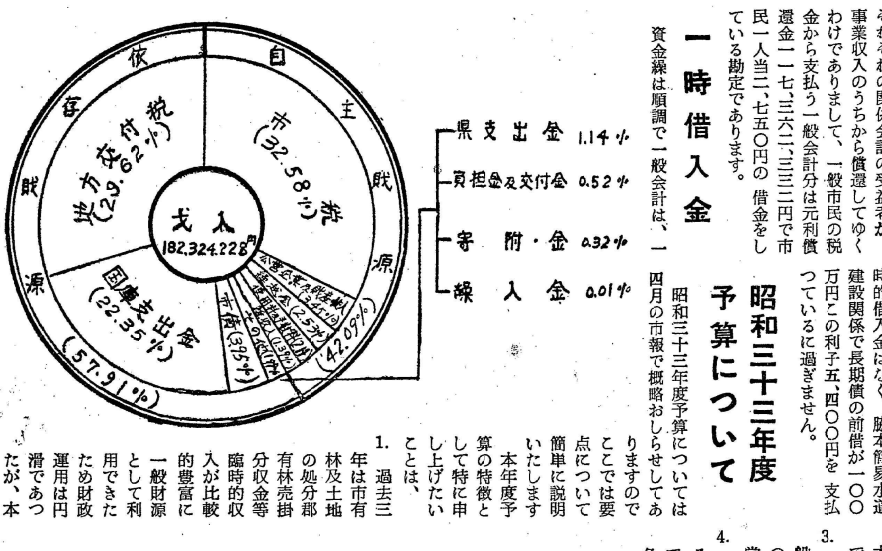
市民の皆さんに負担していただく市税の状況は第3号表のとおりであります。

三十二年の税収額は六二七、一〇〇円で、市税収入額に對して二八・七九%にあたりました。このうち暫くは納めていた直接税が四二九八万円(市民一人当り一〇四・一〇四円)間接税一九八〇万円(一人当り四八・八四円)で六八・三三%の割合であります。

昭和三十三年度予算については、昭和三十三年度概算おしりです。この中で要点について簡単に説明いたします。本年度予算の特長として申し上げたいことは、過去三年は市有林及土地の処分、有償売却、分収金等の臨時収入が比較的に豊富に一般財源として利用されたため、財政運用は円滑であつたが、本

恩給特別会計は予算案も七五八、九三二円で、恩給基金積立金のうちから支出しております。三月末現在において恩給受給者一〇人と遺族扶助料受給者一人で基金の積立金は三、二七四、〇六五円あります。

項目	金額	人口又は受益者当り
一般会計	82,260,117	35,102,215
水道会計	26,195,172	10,966,694
と場会計	773,376	90,292
国民健康保険会計	1,332,266	269,390
計	113,260,931	48,410,854



会計別	33年度予算額	32年度予算額(当初)	対32年度比較増減	左割	割合
一般会計	182,324,228	182,647,181	△ 322,953	△	0.13
水道会計	16,937,200	12,719,320	4,217,880		33.15
と場会計	8,576,500	8,576,500	0		0
国民健康保険会計	185,350	185,350	0		0
特別会計	14,000,000	14,000,000	0		0
特別会計	5,525,500	5,525,500	0		0
特別会計	39,699,050	18,244,820	21,454,230		117.59
特別会計	6,243,500	5,574,704	668,796		12.00
特別会計	3,201,915	3,000,092	201,823		6.73
特別会計	9,445,415	8,574,796	870,619		10.15
特別会計	483,000	469,001	13,999		2.98
特別会計	170,582	170,582	0		0
特別会計	653,582	469,001	184,581		39.36
と畜場特別会計	6,028,108	0	6,028,108		3.33
恩給特別会計	742,240	495,296	246,944		49.86
計	238,892,615	216,431,094	22,461,521		13.53

(△は減額を示す)

費目別	33年度予算額		32年度当初予算		対32年度比較増減	構成率	
	33年度	32年度	33年度	32年度		33年度	32年度
収入	182,324,228	182,647,181	△	△	△	100.00	100.00
支出	182,324,228	182,647,181	△	△	△	100.00	100.00

むすび
以上阿久根市財政の概要について説明しましたが、阿久根市が年々発展し、市民生活もよ／＼に向上しつつあることは皆さんも感じておられることと思います。原始産業を基礎とする経済立地において華々しい躍進は生むべくもないのであり、従つて市の財政も貧弱であつて、急速な改善は望めないものであります。私共は健全な財政計画を策定し、効果的な財政運用によつて、市の発展を力していきたくと思ひます。皆さんの熱烈な御支援と御協力を期待してやみません。

【どんな病気か】
潜伏期は4日〜14日ぐらいと考えられ発病はなんの前兆もなく突然さむけ、ふるえとともに三九度から四〇度位の高熱ではじまりそれが日を追つて、病状はたいてい次のように変化してゆきます。
1. はげしい頭痛やめまい、嘔吐を
おこし、頭部の筋肉が固くなる
2. 興奮して頭や手足をうごかしてあはれる
3. 四日〜五日の興奮状態から沈黙状態になる
4. 睡眠状態から無意識状態になる
5. 手足は固くなる
6. 高熱は一週間位でだんだんさがり、下熱するときは手足を動かし始めるようになる
この頃に言語障害に気がつき、ばさばさ舌をしゃべりますが三週間後によく正常に話をするようになりますが手足の麻痺はなかなかよく手戻りません。
死亡率は二五〜四〇%です。
四肢の運動障害や白痴などの精神障害の後遺症を残すものが二〇〜三〇%あります。
結局患者の四〇〜五〇%は死ぬか廢疾者となることわい病気です。

【どうして伝染するか】
日本脳炎は蚊によつて媒介されます。蚊が吸血によつて、患者の血液中の病毒を健康者に運ぶことによつて伝染するわけですが、媒介する蚊はゴタアカイエカとアカイエカが多い種類の、この蚊は全国的に最も多い種類の、普通一般の家庭でみられる蚊です。しかし病毒保有の蚊であつてもすべて感染発病するものではなく発病する人は大へん少いものです。感染しても、発病もせずしらすらすの間に身体に免疫ができるのが日本脳炎の特徴の一つで、20才くらいになると殆んど自分が知らないうちに感染し免疫をもつていけるものです。
【かゝりやすい年令は】
10才以下が特に多く、また60才以上の老人にもかなり多く発病します。したがつて壮年層の罹患率は極めて低く男子は女子に比し罹患率が高いものです。

【予防対策は】
① 一般的な注意
(1) 過労を避け、睡眠を充分とる
(2) 栄養を充分にとること
(3) 日光に長時間さらされないと
② 農業者の注意
(1) 過労を避け、睡眠を充分とる
(2) 栄養を充分にとること
(3) 日光に長時間さらされないと

【予防接種】
日本脳炎の予防接種は法定で強制実施されるものではなく各人の希望によつて行われるけれども、接種目的は特に10才以下の子供に対しては免疫性を得させて発病を予防しようという運動として推進しなければなりません。
効果は他の伝染病のように感染しても発病する人が少ないため確実に証明することはむづかしいが各地の実験により確かに優秀な効果のあることははつきりしています。しかし健康状態の悪い人は医師に相談して受けるようにしてください。

阿中屋体りつばに完成
総工費1,470万円、300坪
去る7月25日完成した阿久根中学校屋内体育場は、敷地面積24万坪、工事費1,388万円、設備費60万円、敷地代1,472万円余りを要したもので、阿中屋体りつばに完成した。この体育場は、阿久根中学校の体育場として、市内の児童に利用されることになり、非常にいい成績をあげています。

農村電話今年も
市内八カ所に
阿久根郵便局管内では尾原、木野地区、駒本局では福野、瀬之浦、黒之上地区、また大川局では川畑、本之牟礼、尻無上地区となつています。
工事は12月始頃に終了予定ですが、完成すれば市内の大部分の電話が開通することになります。この農村電話のうち、田代地区の分は県下でも少ない無線電話となつており、非常にいい成績をあげています。

【副会長に石崎、弓場氏】
農業委員会では去る7月30日の総会において、委員長の役員をつぎのように改選しました。
会長 石崎 高志
副会長 弓場 藤七

【防対策は】
① 一般的な注意
(1) 過労を避け、睡眠を充分とる
(2) 栄養を充分にとること
(3) 日光に長時間さらされないと

【防対策は】
① 一般的な注意
(1) 過労を避け、睡眠を充分とる
(2) 栄養を充分にとること
(3) 日光に長時間さらされないと

【防対策は】
① 一般的な注意
(1) 過労を避け、睡眠を充分とる
(2) 栄養を充分にとること
(3) 日光に長時間さらされないと

【防対策は】
① 一般的な注意
(1) 過労を避け、睡眠を充分とる
(2) 栄養を充分にとること
(3) 日光に長時間さらされないと

【防対策は】
① 一般的な注意
(1) 過労を避け、睡眠を充分とる
(2) 栄養を充分にとること
(3) 日光に長時間さらされないと

【防対策は】
① 一般的な注意
(1) 過労を避け、睡眠を充分とる
(2) 栄養を充分にとること
(3) 日光に長時間さらされないと

【防対策は】
① 一般的な注意
(1) 過労を避け、睡眠を充分とる
(2) 栄養を充分にとること
(3) 日光に長時間さらされないと

【防対策は】
① 一般的な注意
(1) 過労を避け、睡眠を充分とる
(2) 栄養を充分にとること
(3) 日光に長時間さらされないと

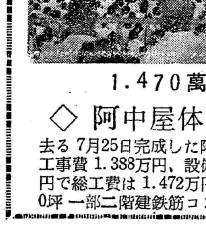
【防対策は】
① 一般的な注意
(1) 過労を避け、睡眠を充分とる
(2) 栄養を充分にとること
(3) 日光に長時間さらされないと



就任のご挨拶
会長 石崎高志



阿中屋体りつばに完成
総工費1,470万円、300坪



秋びなを
おわけします

公益質屋の公売
阿久根公益質屋では、買流れ品の公売につきのよに行います。買受希望の方は印鑑をおもちになり入札に参加してください。
とき 9月10日
ところ 本町、公益質屋
公売品 衣類、その他
落札者は品物と引かえに代金を納入してください。(二五五三)

秋びなを
おわけします
本年度の市有貸付豚は、生産豚肥育隊も少々残っていますが、希望の方は、市経済課に申込んでください。

市有豚の
申込みを受けます
本年度の市有貸付豚は、生産豚肥育隊も少々残っていますが、希望の方は、市経済課に申込んでください。

秋びなを
おわけします
本年度の市有貸付豚は、生産豚肥育隊も少々残っていますが、希望の方は、市経済課に申込んでください。

秋びなを
おわけします
本年度の市有貸付豚は、生産豚肥育隊も少々残っていますが、希望の方は、市経済課に申込んでください。

基本選挙人名簿をつくります

選挙の当り年にもなく登録を来年は選挙の当り年にもなく登録を

選挙の当り年にもなく登録を

選挙の当り年にもなく登録を

9月15日は、としよりの日

9月15日は「としよりの日」で、昭和26年に定められて今年8月目にあたります。そこで9月15日から21日までを各地方の福祉週間と定め、全国各地において、としよりの日を記念する行事が行われます。

近いうちには、老若者を対象とする、国民年金制度が実現される段階にもなると見られます。これは真に喜ばしいことで、としよりの方に対して心から敬い、愛情を持って接し、そして社会を明るく楽しく通して頂くようにさせようというものです。

現在県下には12の養老院があり、それぞれ450名以上のとしよりの生活を営んでいます。また90才以上の高齢者は千名以上おられます。市内の90才以上の方はつぎの22名です。

- ① 日本国民で昭和13年12月21日までに生まれたもの
- ② 昭和33年6月16日以前から引続き、登録もされて選挙権を失うという結果をまねきますので充分注意してください。
- ③ 今年から初めて選挙権のある方、同居中の方などは、申請書に記入もれとなりやすいので、請書に記入もれとなりやすいので、注意してください。

計量器の定期検査

9月8日から市内の計量器の定期検査が行われます。

計量器の定期検査

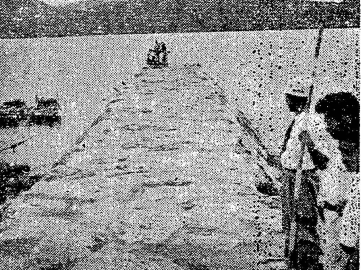
切替の指導も

三笠中増築と八郷港完成

三笠中増築と八郷港完成

三笠中増築と八郷港完成

三笠中増築と八郷港完成



八郷港の防波堤は、延長三七メートル、天端巾三メートルのもので、工事は一九二万八千円を要しています。

八郷港の防波堤は、延長三七メートル、天端巾三メートルのもので、工事は一九二万八千円を要しています。この八郷港は去る32年の台風によって被害をこうむつていたもので、5月15日から三笠建設が工事にあたつていたので、これにより同地区一帯の避難港のつとめを果すことになりました。

写真上は、完成した三笠中学校と八郷港防波堤

監査公表

定期監査と補助団体の監査結果の概要

定期監査と補助団体の監査結果の概要

定期監査と補助団体の監査結果の概要

定期監査と補助団体の監査結果の概要

六月十六日から七月十一日まで経済課ならびに補助団体について、七月二十一日、二十二日は消防団について行った定期監査の結果を公表します。

一、昭和三十三年度事務事業計画と成果の状況

農業、畜産、林業、商工水産、観光事業の事務事業は、それぞれ計画通り執行されているものと認められるが

(一) 農業改良奨励事業費中、少額補助金については再検討を要すべきである。

(二) 市営山下農場は集中経営の合理化のため、土地の買収について研究の要がある。

(三) 市有豚の貸付については十分検討し、これら管理について善処せられたい。

市有豚の購入貸付等の出納を明らかにする必要がある。

財産台帳の整理状況は良好であるが、市有林造成のためにした下刈、および造林のための入札六三六、〇〇〇円については入札の出席表を整理してないことと遺憾である。

五、補助金交付についての事務の執行状況

補助金交付の範囲内において支出され、補助金の算定も正当であった。

一、消防団定期監査結果と成果の状況

消防団定期監査結果

消防団定期監査結果

鹿兒島県のこと

鹿兒島県のこと

鹿兒島県のこと

鹿兒島県のこと

人事移動

人事移動

人事移動

人事移動

市政だより

市政だより

市政だより

避妊器具は危険

避妊器具は危険

避妊器具は危険

定期監査と補助団体の監査結果の概要

定期監査と補助団体の監査結果の概要

定期監査と補助団体の監査結果の概要

定期監査と補助団体の監査結果の概要

定期監査と補助団体の監査結果の概要

定期監査と補助団体の監査結果の概要

定期監査と補助団体の監査結果の概要

定期監査と補助団体の監査結果の概要

定期監査と補助団体の監査結果の概要

定期監査と補助団体の監査結果の概要

定期監査と補助団体の監査結果の概要

定期監査と補助団体の監査結果の概要

定期監査と補助団体の監査結果の概要

定期監査と補助団体の監査結果の概要

定期監査と補助団体の監査結果の概要

定期監査と補助団体の監査結果の概要

定期監査と補助団体の監査結果の概要

定期監査と補助団体の監査結果の概要

定期監査と補助団体の監査結果の概要

定期監査と補助団体の監査結果の概要

定期監査と補助団体の監査結果の概要

定期監査と補助団体の監査結果の概要

定期監査と補助団体の監査結果の概要

定期監査と補助団体の監査結果の概要

定期監査と補助団体の監査結果の概要