



としよりの日

十五日は戦後七回目のとしよりの日です。としよりの日を形を著しにしたり、冷めたい目に合せないようにならねばなりません。私達が毎日無事に暮せるのも、としよりの方々のおかげだともいえます。...

松くい虫の駆除

九月中に松くい虫の駆除を実施しよう。松くい虫の被害を受けた木は、切り倒して皮をはぎ材木や皮は虫のついたまままで、ていねいに集めて焼きて捨ててください。...

拓殖講習所 第二期生の募集

全国はじめての移民学校として去る五日発足した、拓殖講習所では、近く第一期生が講習を終えて、海外へ移住することになった。...

9月のスポット告知板

資格は農業高校卒業、普通高校卒業者は三カ年の農業経験のあるもので、二十一才から二十四才までの独身青年となつています。募集人員は三十名です。...

所進課 市田 450 久松 市田 450 阿市 久松 市田 450 久松 市田 450 阿市 久松 市田 450

国民健康保険税 (三期) 納期 9月30日 税金は是非期限までに

年間貸付 二四五万円 利用者 二二〇〇人

手軽な庶民の金融機関、公益質屋。公益質屋法が施行されてから、今年は丁度30年目に当り、本市の公益質屋は戦後27年に発足したもので、...

Table with columns for '区分' (Division) and '公益質屋' (Public Pawnshop). Rows include '貸付利率' (Interest rate), '利息の計算方法' (Interest calculation method), and '流賃の場合' (In case of rental).

【この法律により】 被爆者には「被爆者健康手帳」を交付する。被爆者が健康保険の手帳を受けるときは、所轄の保険所で健康診断(一般検査)を受けること。...

原子爆弾被爆者に福音 精密検査や治療もつけられる。指定の医療機関(鹿大附属病院)で精密検査を受けること。...

無形文化財指定を申請 八年ぶり南方神社神舞。市内波留にある南方神社(お願訪心)は先月二十三日、八年ぶりの神舞に一万の見物人を集めて大いに賑わった。...

無形文化財指定を申請 (Continuation) 市内波留にある南方神社(お願訪心)は先月二十三日、八年ぶりの神舞に一万の見物人を集めて大いに賑わった。...

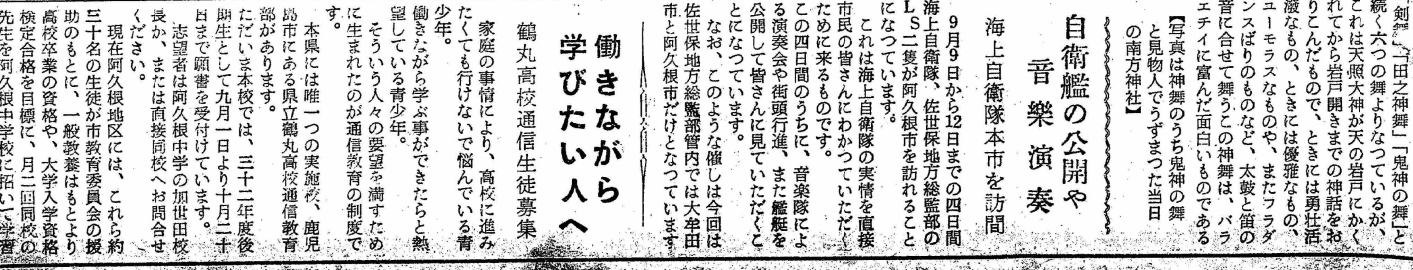
【被爆者とは】 現在病状が現われていない、いな現在病状が現われていない、いな現在病状が現われていない、いな

「田之神舞」「鬼神の舞」と続く六つの舞よりなっているが、これは天照大神が天の岩戸にかくれてから岩戸開きの神話を語りこんだもので、ときには勇壮な舞なもので、ときには優雅なもので、ユエモスなものや、また「ラダ」音に合せて舞うこの神舞は、バラエティに富んだ面白いものである。...

自衛艦の公開や 音楽演奏 海上自衛隊本市を訪問 9月9日から12日までの四日間海上自衛隊、佐世保地方総監部のLS二隻が阿久根市を訪れることになった。...

働きながら 学びたい人へ 鶴丸高校通信生徒募集 家庭の事情により、高校に進みたくても行けないで悩んでいる青少年。...

無形文化財の価値あるものとして、指定の申請を行う。南方神社は、約六〇年前に建立されたもので、鳥津氏の崇敬のあつた、当時の八年毎の庄屋の交代時期に奉納してきたものである。...



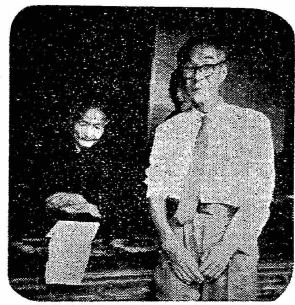


編集と発行 阿久根市総務課 TEL (代表) 450 印刷所 有限会社 福崎印刷所

Table with 2 columns: Category (出生, 死亡, etc.) and Value (65, 33, etc.). Includes '人口動態' and '人口帯'.

としより最良の日

九月十五日はとしよりの日、市内各地では婦人会主催の部落主催の敬老会が行われました。



【元氣な尻無善四郎さん】 尻無善四郎さん(九一)の兩名自毛に記念品を贈り、長い間のご苦労に感謝し今後いつまでも長生きしてくださいとほやま。



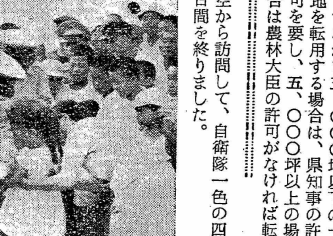
【元氣な尻無善四郎さん】

- List of names and locations: 盛永 波留, 大曲 波留, 大川 波留, etc.

【尻無善とと謝問の市長】 本市九月十五日午後四時、海上自衛隊佐世保総監部所属の上陸用支援艇二隻が阿久根に入港し自衛隊隊員島地方連絡部長や多数の市民の歓迎をうけて、外港に挨拶、可愛らしい七才の子供と市長が市長

艦内公開や武器展示

本市九月十五日午後四時、海上自衛隊佐世保総監部所属の上陸用支援艇二隻が阿久根に入港し自衛隊隊員島地方連絡部長や多数の市民の歓迎をうけて、外港に挨拶、可愛らしい七才の子供と市長が市長



写真は 入港した上陸支援艇(七才)

待望の簡易水道よいよ着工

本年工費 200万円 (脇本地区) 脇本地区(馬場、脇本浜、下村、上原、掘之浦原)に建設される簡易水道は七月許可になり、着工することになりました。

田畑は年々五町歩の減

農地の轉用には必ず知事の許可を 皆さんは、自分の土地であれば自分勝手にどうにでも... 阿久根市の農地面積は約一、七〇〇町歩です。

就任の挨拶

市農業委員会 若松政吉 農業委員会等に関する法律の一部改正による委員会の改選後初の総会に於いて委員互選の結果前期に引続き会長を重責を負はされ、不肖の身を以てその職を完了することに危惧の念を持つものであります。

新着図書紹介

- 文学 二人の武蔵 (五味康祐) 愛するといふこと (田宮虎彦) 源頼朝 (山岡荘八) 將軍と姫と浪人 (桑田謙三郎)

市畜産振興のため例年実施している通り、今年も畜産品評会を、次のように開催します。 本年畜産品評会 申込みは二十四日まで

本年度畜産品評会 申込みは二十四日まで 1. 和牛 十月せり市出場のせり市に出場したもので31年6月9日

臨時畜産センサス

本調査は来年2月 戦後わが国の農業は、ますます等細化してきています。農業所得の増大は主として農業の集約化、多角化の方法によらなければならぬといわれています。

哲学

- 生命と精神の心理学(杉清三郎) 人間形成の心理学(波多野完治) 曲角に來た社会党(大部貞治) ようやく愛情 (三宅ますみ) 産業 (原田康子) 農村新生活運動 (金田基作)

縣道路品評会と

國、県道の愛護作業を實施

道 路 愛 護 旬 間
9月21日～9月30日

昭和三十一年度の道路品評会は例年の通り「道路愛護旬間」の行事として実施されることになっております。このため次の日程と要領によつて國、県道の整備作業を実施いたします。

お互が毎日利用する道路は常に整備され、好く利用していただくことが大切です。

実施の日程

- 九月二十五日 大川全線
- 九月二十六日 西野全線
- 九月二十七日 上野、新町、高松
- 九月二十八日 倉津、馬、大丸、留、山下、鶴川
- 九月二十九日 赤瀬川、町、折口、多田
- 九月三十日 折口、多田

雨天の場合は翌日実施

作業の要領

- 排水設備の清掃整備
- 道路の潤滑および水切り整備
- 溝、土留の整備
- 放置物の除去

去る八月十四日(下村)地区に発生した豚コレラは、たちまち附近一帯にひろがり、続いて折口に発生、これもまたのすい勢いで伝染して豚コレラ地区の養豚農家は一時は一大恐慌に落ち入つたものでした。

現在、ようやくおさまる豚の移動を禁止して約一ヵ月、豚コレラを除くは去る十八日に市内の移動禁止も解けています。殺害処分した豚だけでも九六頭、その他に病死したものは三〇〇四頭、農家が直接うけた損害でも一五〇万二〇〇万の多額にのぼつており、また市内全体のうけた間接的な、害を考

豚コレラの病状と予防

病原体の防除と注射を

えれば、莫大なものとなりまします。実際に中小農家の唯一の換金策としての養豚が、かくも無残な有様になり、日頃可愛がつけて育てた豚が、全滅することはよからず見ても誠にいたましい限りです。

さて、この豚コレラというものは一体どんなものか、どうすれば防げるか、一応しつまつたにはいろいろいふ発生するかわからない恐ろしい病気にそなえて、一度経験のある人も、ない人も真実に考えていただきたいと思ひます。

豚コレラは非常に伝染力が強い

ブタコレラは、ブタコレラ病に由来する病気でブタと種以外に感染しません。しかし一度感染すると非常に伝染力が強く、病畜は病豚の体内のどこにでもあつて、病豚の糞や尿一ccでも一萬一〇万回にブタに感染させる力をもつて

定められた審査基準に従つて慎重を期して行われます。

A 作業前の審査を行い、道路現況を調査して採点表に記入。

B 作業後の道路現況を各審査員が採点表によつて審査し協議の上決定する。

完全給食近く實施
脇小給食室完成

脇小小学校では、昨年からの学校PTAなどの奮闘がかなつて給食室が完成、本月六日竣工、近く給食を開始することになりました。

同給食室は、二五坪で建物だけで六万五千円を要し、また設備として約二七万円の洗浄機をはじめ、野菜切断器、ミルクかはん



計量器の検査が行われます

例年行われる計量器の定期検査が、今年も来る十月十四日から十九日まで実施されることになりました。

計量器の検査は小さくは各家庭より、大は國家経済および社會の秩序の確立が目的であり、皆々まごの御協力があつて初めてその目的を達成できるものです。

この定期検査が充分なる成果をあげようとするには、その事前に行われる準備調査が的確に実施されねばならぬといふので九月二十五日から十月五日までの間に市の係員が各家庭や職場にお伺ひし準備調査をすることになつて

病状の主な点

まず体温が上がり、四十度から四十二度(検温器一杯に水銀柱がのぼる)になります。

この熱はなかなか下りず、ブタは急に元氣や食欲がなくなりトンの舍の隅やらの中にもぐりこんでいます。

一般に便秘が多く、糞の周囲に腸の粘膜炎が起す白い糸のようものが附着しています。

便秘の後には下痢が続く、硬便と下痢と交互にやります。

下痢は、黄色または暗黒色で非常に強い臭いがあり、また血液も混じっていることがあります。

発熱後四、五日で鼻端、肩、首下腹部、臀部に紫斑が現れ

豚コレラの侵入を防止する

このように病畜の侵入を防止するためには、知らぬところからブタを新しく買入れたときは、二、三週間隔離して健康状態を調べることに、他人のトンス舎にみだりに立ち入り、他人を自分のトンス舎に入らせぬことも必要です。

トンス舎は、平素でもときどき消毒を行うことが必要です。

豚コレラに研究が重ねられ現在のもは非常に有効といわれ流行時は、入口に消毒薬を入れこころしてブタを導くことができます

家屋評価と宅地の現況一齊調査

固定資産税の課税標準となる固定資産のうち、家屋の価格については地方税法の定めるところによつて、三年目毎に実地を調査し自治庁の定める評価基準に従つて評価価格を決定することになつて

本市では昭和二十九年に評価を実施し、三十年からの課税価格を決めました。本年度は約三年目になるため、市税務課では、市内全域に亘つて家屋評価並びに宅地の現況一齊調査を行つて

農機具実演展示

例年実施している農機具の実演展示会が今年も実施されます。

二十六・七日

九月二十六・二十七日
川内市 大平橋下広場

豚コレラの予防法

豚コレラは注射後三週間が完成します。

従つて、病気が流行しはじめてからには間に合ふわけがありません。

安全注射のときは必ず受けておくに立入りさせぬことも必要です。

トンス舎は、平素でもときどき消毒を行うことが必要です。

豚コレラに研究が重ねられ現在のもは非常に有効といわれ流行時は、入口に消毒薬を入れこころしてブタを導くことができます

家庭の健康と栄養

【味噌シチュウ】

馬鈴薯はサイの目、玉ねぎは乱切、煮干を入れて炊き、味噌を入れて煮る。

【味噌シチュウ】

馬鈴薯はサイの目、玉ねぎは乱切、煮干を入れて炊き、味噌を入れて煮る。

家庭の健康と栄養

【味噌シチュウ】

馬鈴薯はサイの目、玉ねぎは乱切、煮干を入れて炊き、味噌を入れて煮る。

【味噌シチュウ】

馬鈴薯はサイの目、玉ねぎは乱切、煮干を入れて炊き、味噌を入れて煮る。

ねずみの毒団子の作り方と配置のしかた

毒餌の配置法

1.餌つけ

毒餌を配置する前に餌つけと云

毒餌の配置法

1.餌つけ

毒餌を配置する前に餌つけと云

産卵が増える甘藷のエサ

鶏のエサに甘藷を使った場合に、長崎県の大村市の農協で、この半年の間実験を重ねてきたが、その結果鶏のエサに甘藷は大変いいということがわ

これによると、鶏のエサに甘藷二五%をまぜると卵の増産率が二五%となり、さらにエサ代もつと安くなるという事です。

試験には白色レグホンの若メ一〇羽を六〇羽ずつ二組に分けて、この組には穀類二五%、麦類三〇%、魚粉二〇%に甘藷二五%をまぜたエサを与え、もう一つの組には穀類五〇%、麦類一〇%、魚粉二〇%のエサを与えて成績をみると、この結果卵のうみ方がはるかによくなることが証明されました。

家庭の健康と栄養

【味噌シチュウ】

馬鈴薯はサイの目、玉ねぎは乱切、煮干を入れて炊き、味噌を入れて煮る。

【味噌シチュウ】

馬鈴薯はサイの目、玉ねぎは乱切、煮干を入れて炊き、味噌を入れて煮る。