

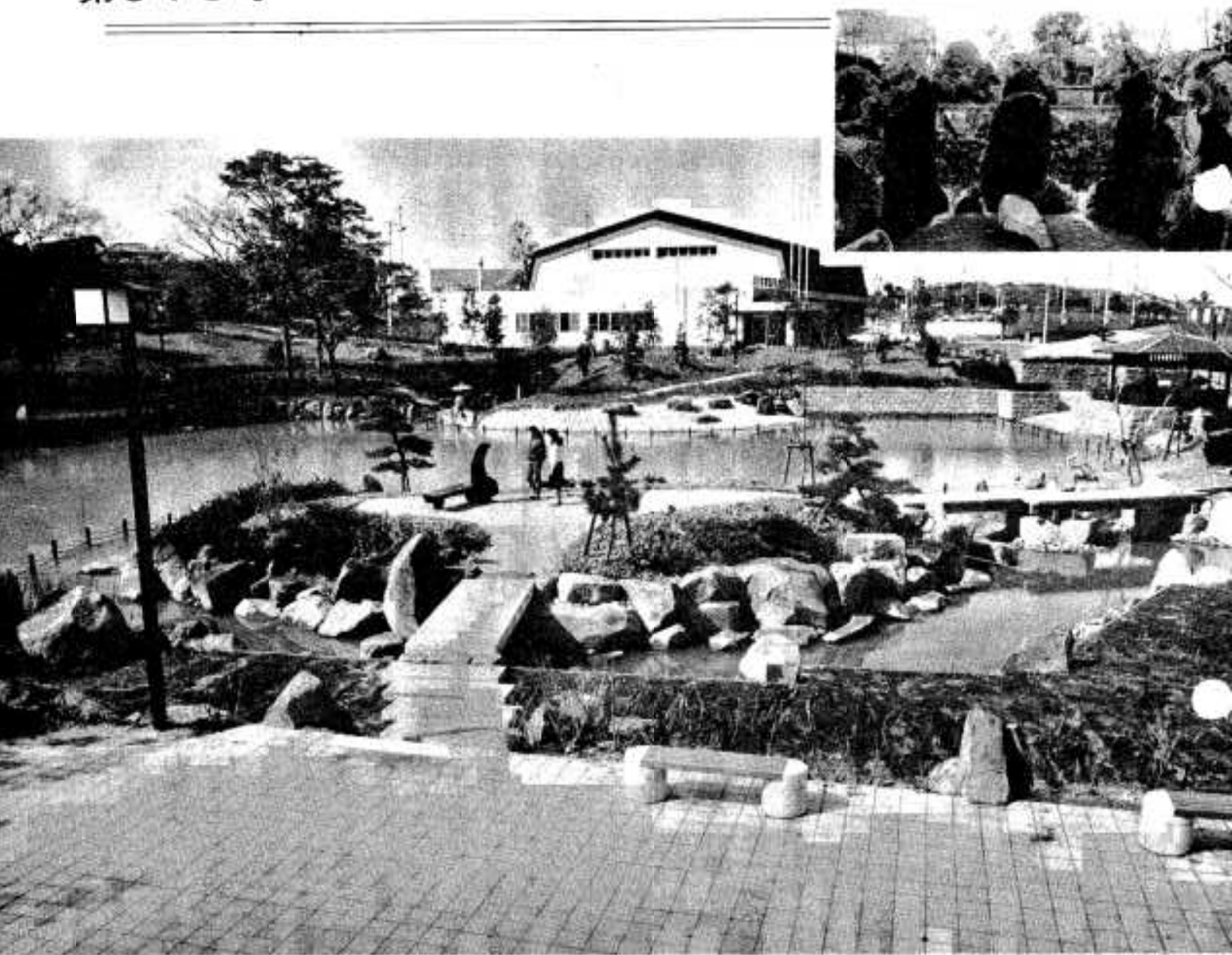
広報



第518号

あくね

阿久根特産
あくね
うまいね
自然だね



平成2年

3月号



和らぐ“日本庭園”

～総合運動公園に憩いの広場～

“お年寄りの手助けと 介護者の負担を軽減”

喜ばれています『家庭奉仕員』

在宅老人福祉サービスのかねめである家庭奉仕員派遣事業があるのはご存知でしょうか。これは、近年、高齢化社会の進行、核家族化の進展に伴い、高齢者だけの世帯や一人暮らしの老人世帯がとみに増加する傾向



入浴専用車「ほのほの号」と一緒に活躍する家庭奉仕員

にあることは申しあげるまでもありません。こうした中で、一人きりになっても自宅で暮らしたいというお年寄りの願いに添うように、また、ねたきりのお年寄り等の介護で疲労困ぱいしている介

ねたきり老人の方などの

入浴サービスを行っています

自分一人が入浴、あるいは家族だけで入浴させることができない六十五歳以上のねたきり老人や重度の心身障害者（児）を対象に、移動浴槽を搬入し、看護婦、家庭奉仕員等が入浴サービスを行っています。

巡回入浴車の利用は一人につき月二回以内となっておりますが、利用者の方は所得に応じて負担していただきます。

家族の介護疲れ等

老人ホームで一時介護します

六十五歳以上のねたきり老人を介護している家族が、病氣、出産、事故、介護疲れ等の理由により、その家庭で介護できなくなった場合には、一時的に特別介護老人ホームに入所させて世話をいたします。

▽費用負担

生活保護世帯は全額市負担

その他の世帯は一日当り

市負担 三、四九〇円

本人 一、八九〇円

入所できる期間は、原則として七日以内です。

護者の負担を軽減するために、市では在宅福祉施策の一つとして家庭奉仕員を派遣する事業を行っているのです。

奉仕員を増員予定

現在、この事業を利用して居るのは約四十世帯であり、七人の奉仕員でその職務にあたっています。四月から奉仕員も増員する予定であります。

奉仕員は必要に応じて訪問しますが、現在のところでは週に二日から三日ほど伺っています。

この事業の目的や利用できる家庭等は次のとおりですので、ご理解いただき、希望される方はお気軽に申し込みくださるようお願いいたします。

▽目的

身体上または精神上の障害があつて、日常生活を営むのに支障のあるお年寄りがいる家庭に対して家庭奉仕員を派遣し、老人の日常生活のお世話をすることによって、その家庭の方々が健全で安らかな生活を送ることができるよう援助することを目的としています。

▽派遣対象者

老衰、心身の障害、傷病等の理由により臥床しているな

家庭奉仕員派遣利用者負担基準

利用者世帯の階層区分	利用者負担額 (二時間当たり)
A 生活保護法による被保護世帯 (単給世帯を含む)	無料
B 生計中心者が前年所得税非課税世帯	無料
C 生計中心者の前年所得税課税年額が九、六〇〇円以下の世帯	二〇〇円
D 生計中心者の前年所得税課税年額が九、六〇一円以上三二、四〇〇円以下の世帯	三五〇円
E 生計中心者の前年所得税課税年額が三二、四〇一円以上四二、〇〇〇円以下の世帯	五〇〇円
F 生計中心者の前年所得税課税年額が四二、〇〇一円以上の世帯	六五〇円

くわしくは地区民生委員もしくは福祉事務所老人障害係
☎(73) 1211内線413番におたずねください。

ど、日常生活を営むのに支障があり、おおむね六十五歳以上の方がいる家庭であつて、老人またはその家庭が老人の介護サービスを必要とする場合です。

▽サービス

食事の世話、衣類の洗たく及び補修、住居等の掃除及び整理整頓、身の回りの世話や生活必需品の買物等

福祉社



ねたきり65歳以上で 所得税非課税世帯の方には 紙おむつを支給

家庭においても老衰、もしくは心身の障害または傷病等のために常時寝ている状態にある六十五歳以上の方で、おむつの使用を必要とする方に紙おむつを支給します。

▽対象者

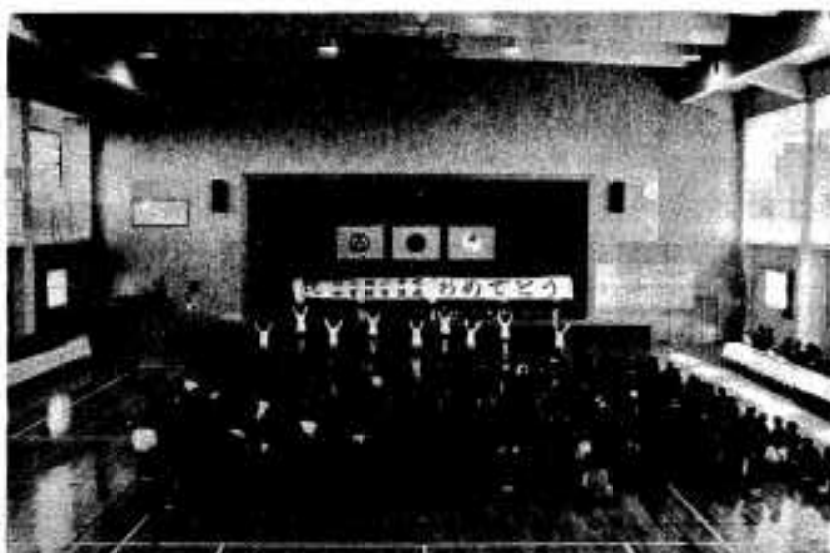
- ①市内に居住するねたきりの方
- ②所得税の非課税世帯

▽支給枚数

一日二枚で月六十枚(四月から一日三枚、月九十枚の予定)

阿久根小学校

“子どもら大喜び” 念願の体育館が完成

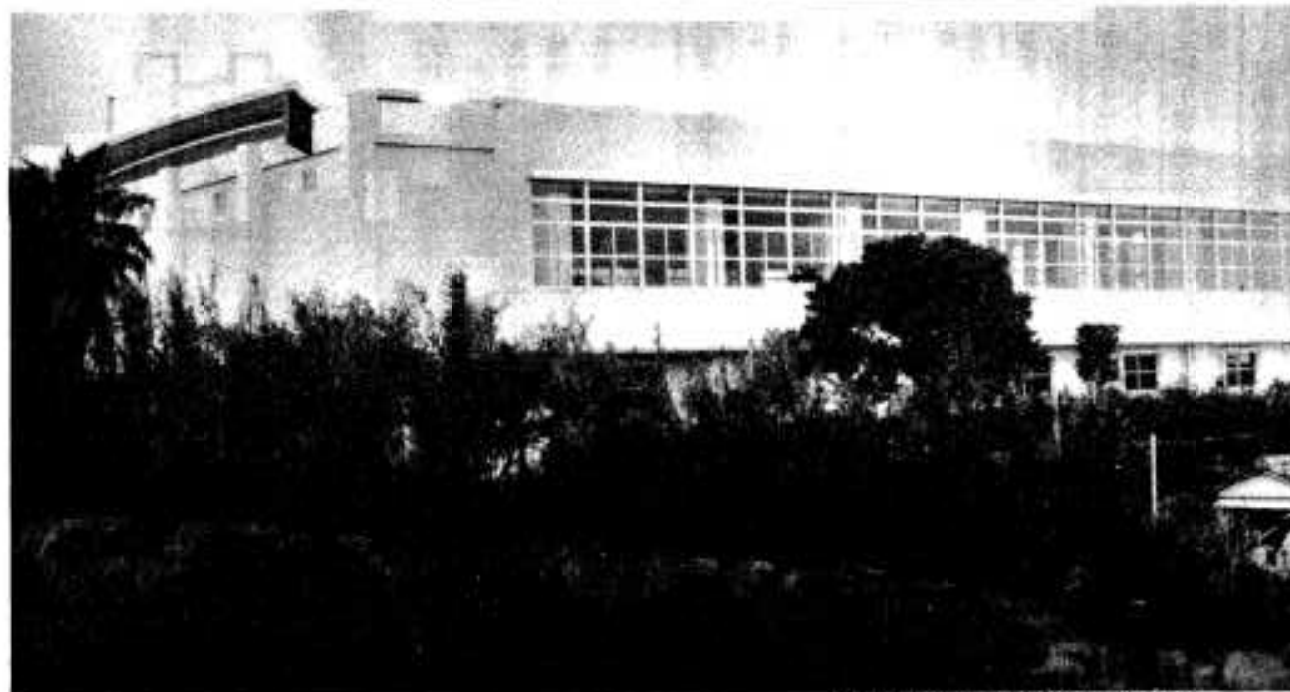


昨年からの建設が進められていた阿久根小学校の体育館が二月末完成し、三月十日に落成式が開催されました。

体育館の工事費は約一億三千九百万円。床面積は約千五十平方メートルで小学生用バレーボールコートが二面とれ、ステージや控室、男女更衣室、器具室などがある。

立派な近代的体育館です。また、同校出身で現在大阪にお住まいの森川忠行さん(50)がステージ幕(三百万円)を寄付されました。

式には児童、父母ら約四百人が出席。長年、待ち望んでいた体育館だけに、喜びにわいていました。



完成した体育館と落成式(上)

（ 労 ） （ 働 ） （ 保 ） （ 険 ）

- ▷ 年度更新説明会
4月13日(金) 10時～12時
市中央公民館第1会議室
- ▷ 申告書集合収集
5月10日(木) 10時～15時
市中央公民館第1会議室

相 談

- ▽年金(市役所)
4月20日(金) 10時～15時
- ▽税金(商工会議所)
4月20日(金) 10時～15時
- ▽交通事故(市役所)
4月12日(水) 9時30分～16時

尾崎三尺棒踊り保存会など表彰

第15回市社会教育大会

「青少年に自立自圓の精神を、地域・家庭に生涯学習の輪と活力を」をテーマに第十五回市社会教育大会が二月十日、市中央公民館で開催されました。

大会には市公民館連絡協議会や市婦人会連絡協議会など約八百人が出席。市民憲章唱和や祝辞のあと表彰が行われ、尾崎三尺棒踊り保存会など二団体二個人が受賞。このあと活動発表や「地域・家庭の活性化と心理学」と題して、鹿児島大学教育学部長の浅地明先生の記念講演が行われ、出席者らは熱心に聞き聞いていました。

表彰団体等は次のとおりです。
(敬称略)

▽松崎勝雄(46・下村)
昭和五十九年に熊本小学校の郷土芸能「山田楽」の指導者となり、多忙な家業の時間をさき、その伝承・保存活動に積極的に力を注いでいる。現在、後援会長、また昭和六十二年度から熊本校区子連の会長として単位子ども会や育成会の充実・発展に寄与している。

▽奥ます糸(64・山下馬場)
昭和五十九年度から平成元年三月まで市婦人会連絡協議会の会長を五年間務め、婦人会興しに献身的に尽力。その期間、社会教育委員などを歴任し、社会教育分野の発展に寄与された。

赤木義衛教育委員長から表彰を受ける奥ます糸さん



会
昭和六十二年度に同委員会を結成し、現在三年目。活動組織として総務部、青少年育成部、文化産業部、婦人部、社会福祉部、社会体育部、活動内容は校区文化祭、運動会、駅伝大会、美化活動、ふれあい活動などがある。
校区民の総参加による相互の交流情報交換、青少年の健全育成、豊かなふるさとづくりなどが図られ、郷土愛に満ちた住みよい校区になって活性化しつつある。

▽尾崎三尺棒踊り保存会
尾崎に伝わる三尺棒踊りは、数百年前からの伝統芸能である。昭和六十年になって伝統復活の機運が高まり、児童も含めて保存会を結成。これまでに市産業祭や出水地区芸術祭などにも出演し、保存活動の成果を発表している。
こうした保存活動は区民・老人・児童相互の心のふれあいを生み出し、文化財伝承の大切さを知ることによってぬくもりのある郷土づくりの原動力となっている。



多くの参加者で盛り上がった大会

地区農業の 活性化を図ろう！

阿久根 本 むらづくり交流会 阿 脇



昨年十一月に活力ある住みよ
い村づくりをめざすことを目的
につくられた「阿久根市むらづ
くり連絡会」では、二月六日に
阿久根地区と脇本地区との交流
会及び検討会が脇本地区内で開
かれました。



会には、会員である区長や小
組長など約四十人が参加。ま
ず初めに八郷区で行われている
ピワの袋がけやキヌサヤ、実エ
ンドウなどの栽培、鶴之浦地区
の基盤整備事業などを見学。こ
のあと同地区公民館で交流会及
び検討会が開かれましたが、活
発な意見が出され、地区農業の
活性化及び地区の特性を生かし
た強力な産地づくりを図ろうと、
今後のむらづくり活動に向けて
参加者らは意を新たにしていま
した。

小瀬区での現地研修説明を聞いた後(下) ピワの袋がけを視察(上)

目標を大きく上回る

イワシの 4万5千箱を発送
ふるさと便



最終発送が済み目標達成に万才して喜ぶ関係者

今年の「イワシのふるさと
便」も、皆さんのご協力のお
かげで目標四万二千箱を大き
く上回る四万五千箱の申し込
みをいただき、全国に発送す
ることができました。

実施期間中、しけなどのた
めに発送が少し遅れてしまい、
大変申しわけありませんでし
たが、何とか無事、今年のイ
ワシのふるさと便も終了する
ことができ関係者一同大変喜
んでいるところです。

「イワシのふるさと便」の実績
一回目(昭62年)約一万八千箱
二回目(昭63年)約三万五千箱
三回目(平元年)約四万千箱
四回目(平2年)約四万五千箱

阿久根市職員の給与等について市民のいっ
そうのご理解をいただくため、次のとおりそ
の状況をお知らせします。

阿久根市職員の 給与等について

(7) 職員手当の状況

区分	阿久根市		国	
	(63年度支給割合)		(62年度支給割合)	
期末手当	期末手当	勤続手当	期末手当	勤続手当
	6月期 1.4月分	0.5月分	6月期 1.4月分	0.5月分
勤続手当	12月期 1.8月分	0.6月分	12月期 1.8月分	0.6月分
	3月期 0.5月分	— 月分	3月期 0.5月分	— 月分
	計 3.8月分	1.1月分	計 3.8月分	1.1月分
退職手当	(元年度支給割合)		(元年度支給割合)	
	(支給率) 自己都合 勤続・定年 勤続 20年21.0 月分 28.875月分 勤続 25年33.75月分 44.56 月分 勤続 35年47.5月分 62.7 月分 勤続超過60.0 月分 62.7 月分		(支給率) 自己都合 勤続・定年 勤続 20年21.0 月分 28.875月分 勤続 25年33.75月分 44.56 月分 勤続 35年47.5月分 62.7 月分 勤続超過60.0 月分 62.7 月分	
	その他の 定年前早期退職特別措置 加算措置 (2%~20%加算)		その他の 定年前早期退職特別措置 加算措置 (2%~20%加算)	
	退職時 特別評定 定年退職時2号給		退職時 特別評定 1号給	

区分	阿久根市		国	
	職全体に占める手当支給職員の割合		支給割合	
特別給付 手当 (63年 度)	職全体に占める手当支給職員の割合		24.1%	
	支給対象職員1人当たり平均支給年額		20,688円	
	手当の種類(平均数)		25	
	代表的な手当の名称		主給額が多い手当 福利事務所手当・清涼室手当 水道課設備作業手当・転勤手当 多くの職員に支給 されている手当 福祉事務所手当・清涼室手当 水道課設備作業手当・転勤手当	

時間外 勤務手当	阿久根市		国	
	支給率		支給率	
63年度	職員1人当たり支給年額		31,713千円	
	平均支給率		111千円	
62年度	支給率		38,431千円	
	職員1人当たり支給年額		114千円	

区分	阿久根市	国
扶養手当	①世帯主 15,000円 ②世帯主以外の扶養親族のうち2人まで 6,000円 ③65歳以上の高齢者の扶養親族のうち1人10,000円 ④その他の扶養親族のうち1人1,000円	同
住居手当	①借家(家賃月額が11,000円を超える場合に限り、家賃の額に応じて20,500円を上限に支給) ②40万7,000円(新築、購入後5年以内) 2,500円	同
通勤手当	2km未満 3,200円 2km以上3km未満 4,300円 3km以上5km未満 5,400円 5km以上 最高支給額10,300円	同 距離の区分が異なる

(8) 特別職の報酬等の状況

(元年4月1日現在)

区分	報酬月額等	
市長	670,000円	
助役	522,000円	
市入役	486,000円	
議長	300,000円	
副議長	235,000円	
議員	212,000円	
市長	(63年度支給割合)	
	6月期 1.4月分	12月期 1.9月分
助役	12月期 1.9月分	3月期 0.5月分
収入役	計 3.8月分	
議員	(63年度支給割合)	
	6月期 1.4月分	12月期 1.9月分
副議長	12月期 1.9月分	3月期 0.5月分
議員	計 3.8月分	

(4) 職員の初任給の状況

(元年4月1日現在)

区分	阿久根市		国		
	決年初任給	採用2年経過日給	初任給	採用2年経過日給	
一般行政職	大学卒	121,100円	133,500円	121,100円	133,500円
	高校卒	102,200円	108,800円	102,200円	108,800円
技術行政職	大学卒	—	—	—	—
	高校卒	102,200円	108,800円	—	—

(5) 職員の経験年数別・学歴別平均給料月額

(元年4月1日現在)

区分	経験年数			
	10年	15年	20年	
一般行政職	大学卒	231,500円	266,500円	313,500円
	高校卒	187,600円	222,800円	275,400円
技術行政職	大学卒	—	—	—
	高校卒	—	—	—

(注) 経験年数とは、卒業後直ちに採用され引き続き勤務している場合は、採用後の年数をいうものである。

(6) 一般行政職の級別職員数の状況

(元年4月1日現在)

区分	1級	2級	3級	4級	5級	6級	7級	日給	計
標準的な職内容	主事補	主事補	主事補	主事補	主事補	主事補	主事補	主事補	
職員数	1人	20人	18人	9人	34人	110人	21人	37人	250人
構成比	0.4%	8.0%	7.2%	3.6%	13.6%	44.0%	8.4%	14.8%	100%
1年前の構成比	0%	8.7%	6.6%	5.8%	16.9%	39.3%	7.4%	15.3%	100%
	0%	7.3%	11.6%		29.3%	32.2%		20.6%	100%

(注) 1 阿久根市の給与条例に基づく給料表の級区分による職員数である。
2 標準的な職内容とは、それぞれの級に該当する代表的な職名である。

(1) 人件費の状況(普通会計決算)

区分	(台任職人員基本) (元年度末)	歳出 A額	実収 B額	人件費 日額	人件費率 (B/A)	人件費率 (他年度)
63年度	28,844人	8,757,736	129,892	1,076,214	22.6	22.2

(注) 人件費には、特別職に支給される給料、報酬等は含まない。

(2) 職員給与の状況(普通会計予算)

区分	職員数 A	給与				1人当たり 給与 (B/A)
		給料	職員手当	勤続手当	計	
元年度	337人	1,066,167	137,727	461,587	1,665,481	4,912

(注) 1 職員手当には退職手当は含まない。
2 給与費は当分予算

(3) 職員の平均給料月額、 平均給与月額及び平均年齢の状況

(元年4月1日現在)

区分	一般行政職		技術行政職	
	平均給料月額	平均年齢	平均給料月額	平均年齢
阿久根市	円 257,900	歳 39.7	円 260,100	歳 42.6
国	円 246,500	歳 39.3	円 227,500	歳 47.8
鹿児島県	円 256,700	歳 39.0	円 252,000	歳 42.5



土屋県知事から表彰を受ける西牟田さん

西牟田学さん（木佐木野）

たけのこ生産で最優秀賞

平成元年度の県林業振興大会が二月九日、県文化センターで開催されました。

大会には、大会会長である土屋佳昭知事をはじめ県内各市町村から多くの関係者が出席。会

業 大 会
林 興 振
県 振 興

長あいさつのあと表彰が行われ、林業技術協議会のたけのこ生産の部で木佐木野区の西牟田学さん（51）が最優秀賞、広葉樹林の部で同じく木佐木野区の田原兼雄さん（71）が優良賞、青林

技術の部で田代下区の田原義實さん（57）が優良賞、また、林業功労者として湯区で製材業を営んでいる安川英昭さん（57）が受賞しました。

認められた新製品への努力

ジャパ ン 産 「とん汁」が特賞

第7回新ふるさと特産コンクール



受賞を喜ぶ田上社長

県産品愛用運動推進協議会（会長 土屋佳昭知事）主催による新ふるさと特産品コンクールが二月十五日、鹿児島市で行わ

れ、当市にあるジャパ ン物産株式会社から出品したアルミパック入り「とん汁」が見事、トップの特賞に選ばれました。

同コンクールは、県内で開発された新製品等を広く紹介宣伝し、販路の拡大を行うとともに、生産者の技術向上と研究意欲の高揚を図るのがねらいで、食料品と工芸品部門があります。

食料品部門には県内から約百六点が応募。ジャパ ン物産のとん汁は縦十八センチ、横十二・五センチの袋に黒豚肉や大根、里イモ、コンニャク、ショウガなど二百グラムの材料が豊富に入っており、五分ほど温めれば食べることができ、もちろん味も審査においては大きなポイントとなっています。

同社では、新製品開発に特に力を入れており、その努力が認められての受賞だけに喜びもひとしお。同商品にはこれから当協議会の入賞シールが貼付され、パンフレット等で広く宣伝紹介をし、販路の拡大が図られることになっています。

人 口

住民基本台帳人口と世帯数
3月1日現在

()は2月1日から

人 口	28,841	(+14)
男	13,378	(+ 8)
女	15,463	(+16)
世 帯 数	10,345	(+ 1)

米を もっと食べよう



みんな
のアルバム

行事・催し物など
お寄せ下さい。

消費拡大を目的に料理講習会



市農政課主催による米を使用した料理講習会が二月三日、市働く婦人の家で開かれました。講習会は、米消費拡大をはかるため、米を使用した調理実習を行い、地域に広く普及するために行われたもの。阿久根農業改

良普及所の指導員や栄養士が講師となり、生活改善グループや学校給食調理員四十人が受講生として参加。メニューは市農林業振興センターで栽培されたピラタケを使つてのピラフや、珍しいごはんのさつま揚げ、ある

いはイワシの蒲焼きなど短時間のうちに作られました。このあと試食会が行われ、参加者らは「おいしい、ちよっと工夫すればこんなに」と感激し、米普及に一役買うことを誓つて

"本を読み立派な人に" 学校図書費30万円寄付～ライオンズC

2月20日、阿久根ライオンズクラブの西勘三郎会長らが市役所に訪れ、「学校図書購入に役立ててください」と、30万円を新伊勝記市長に手渡しました。

同クラブは昨年と同額を寄附。子どもたちに多くの本を読んでもらい、立派な人間に成長するようにとの願いがこめられたものですが、子どもたちも善意に感謝し、きっと期待に応えてくれることと思います。



おめでとうございます

西 甚吉さん(88)が

勲五等瑞寶章を受章

内田区に住まいの西甚吉さんがこのほど勲五等瑞寶章を受章しました。

西さんは、昭和三十年五月から阿久根市議会議員として四期十六年間の永きにわたり地方自治発展のために貢献された功績が認められての受章であり、大変喜ばれています。

モットー 「よい製品を早く」

がんばれ 地元企業

従業員を募集中

会社訪問⑬

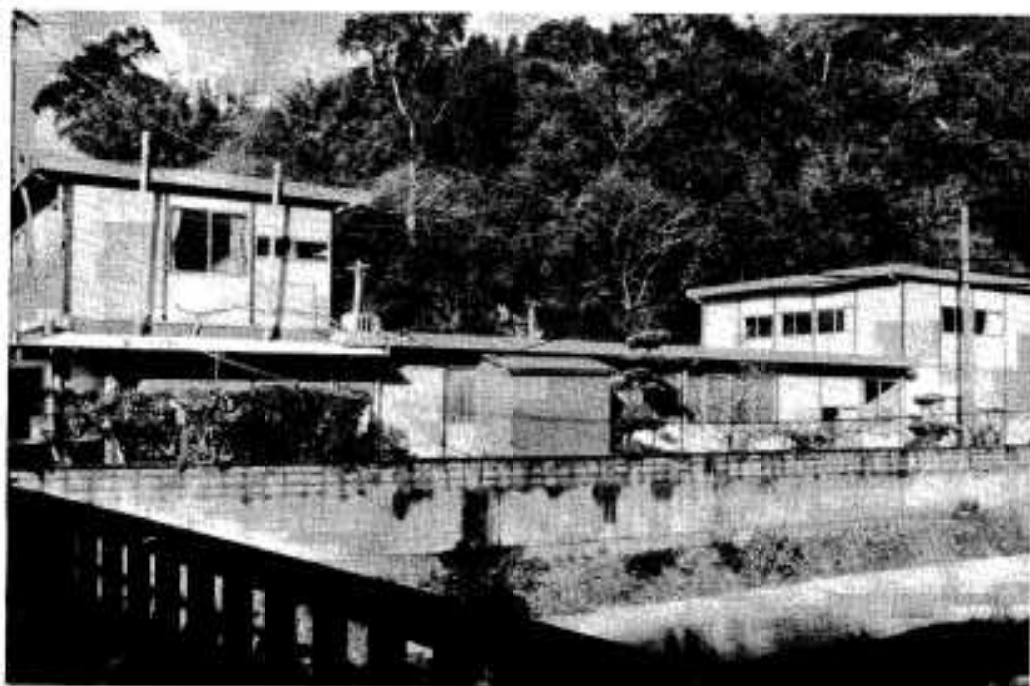
- Q 当市に会社を設立したのは何年ですか。
A 昭和五十年八月に設立し、十五年近くになります。
- Q 現在の従業員は何人ですか。
A 男性が二十六人、女性が八十人、合計百六人の人たちが働いています。
- Q 製造している商品名などをお聞かせください。
A 皆さんの身の回りにあるいろいろな電気機器に組み込まれている電子部品の加工や検査を行っています。
- Q 商品などの主な出荷先はどこですか。
A 大手電子部品メーカーに納入しています。



社長
神田龍太郎さん(34)

大川産業

(中屋敷区)



- Q 会社の組織などをお聞かせください。
A 事務所と、二つの事業部が

あり、その事業部は六つの作業班に分かれています。各作業別に責任者がおり、その責任者を中心に作業がスムーズに行われるようにしています。

Q 会社の職場づくりとして、どのようなことを実施していますか。

A 毎年、忘年会を行っています。社内旅行もこれまで何回か実施しており、会社内の親睦を深めているところであります。

Q 社員には、どのようなことに心がけるよう言っていますか。

A 従業員一人一人が自分の仕事に責任をもつことはもちろんのこと、「よい製品を早く」を合言葉に、全員の和を大切に常に心がけるよう話しています。

Q 最後に会社のPRもあわせて抱負をお聞かせください。

A 当社は社是である「不撓不屈」の精神で物事に対処し、誠意、正義、勇氣、愛情、謙虚な心をもつことをモットーに現在までがんばってきているところです。

今後、他の企業も同じだと思っておりますが、男性も女性も共に若いスタッフが働きやすい職場づくりを目ざさなければならぬと考えています。

なお、現在、男性も女性も働き手を募集していますので、やる気のある方は、どうぞ社までご連絡ください。よろしくお願ひします。



サンシカイ 三 四 会

「会員家族ぐるみの 親睦と和」

会員は昭和三十年三月、阿久根中学校を卒業した時の三年四組で、郷里に残っている十一人。これだけ言えば会の名称の意味はご理解いただけると思います。職業も自営業、公務員、会社員と、さまざまで、毎月一回家庭回りで飲み方を行っています。一年一回の一泊旅行や家族新年会など楽しい雰囲気の中でにぎ



やかに行われています。中学卒業後三十五年経った今でも昔話はずみ、子供の頃を懐かしがっています。現在では、娘を嫁に出したり、孫が生まれたりで楽しい事ばかりですが、五十歳の坂を越え、健康に注意しながら、一層の親睦を深めようと話しています。昨年は市内各小学校での五十

歳組運動会にも全員参加。全国各地にいる同窓生とも久しぶりに再会し、ふるさとと各地の同窓生との橋渡しなど、ますます盛り上がりつつあります。十一人でスタートした会も転勤などで九人になりましたが、いつまでも元氣な和のある会にと願っています。

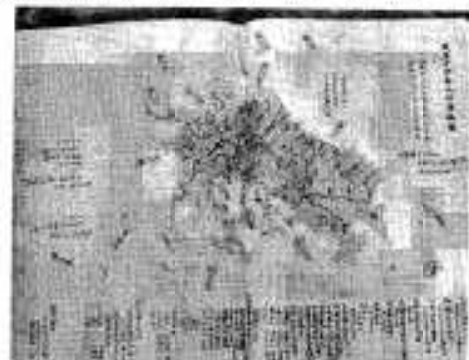
代表者(川原陸奥雄)

郷土資料館の展示資料紹介

薩藩沿革地図 ⑪

御手洗敦子さんが寄贈されたもので、薩藩の変遷を知る貴重な資料です。

- 一、島津氏入国以来の古地図
 - 二、三州割據図
 - 三、鹿児島地図(文政前後)
 - 四、天保十四年城下地図
- からなっている縦四一横三二寸の布製表装と同じで鹿児島市編鹿児島教育会昭和十年発行のものです。



津家五代実久六代義虎七代忠辰(忠永)の勢力範囲が明記されています。

大永六年図は第五代実久のときで、出水、高尾野、野田、阿久根に西方が含まれています。天文四年(一五三五)図は長島が含まれ西方は東郷重治領になっています。天文十二年(一五四三)図は変わらず、天文十九年(一五五〇)図は大川が東郷領に永祿十年(一五六七)図は第六代義虎のときで天文十二年図と同じ大川が含まれ、天正元年(一五七三)図では、高城、西方、水引、京治、中郷まで広がります。天正十四年(一五八六)図では中郷が除かれ文祿四年図ではこれまでの薩州島津家の領地は豊臣氏の通領となっています。

薩州島津家の統治も第七代忠辰(忠永)の文祿二年までで、家老職であった阿久根氏も十四代良照で終りを告げ、それく領地を離れ、幕は下ろされたのであります。

友だちの輪 ③4



波留区
大石 さつきさん (25)

- 種 味 ドライブ・水泳
- 好きなことば 友情
- 理想のタイプ ユーモアがあって心の強い人
- 思 い 出 高校時代、遠泳に参加して完泳した時の感激。
- 何 か 一 言 紹介してくれた“寺下みゆきさん”と同じ川内済生会病院の産婦人科に勤務していますので、おいでになった時は声をかけてください。

※次の友だちを紹介してください
波留区の鶴屋優子さん
次はあなたの出番です。

加入申請はお早めに!

～市交通災害共済～

毎年、交通事故は多発しています。万一のために市交通災害共済に加入しておきましょう。

- ▷加入金 1人1年365円(1日1円)
- ▷加入方法 申込書に加入金を添えて市役所市民相談室へ直接申し込みをするか市指定金融機関、又は区長を通じて申し込みください。

電話料金を値下げ

3月19日から～NTT

1. 遠距離(320km以上:名瀬・広島以上)の通話料金を約15%値下げ

時 間 帯	値下げ後の料金	旧 料 金
昼 間 (午前8時～午後7時)	3分 280円	3分 330円
夜 間 (午後7～11時・午前6～8時)	3分 180円	3分 190円
深 夜 (午後11時～午前6時)	3分 150円	3分 180円

2. 近距離区間(0～60km)は新たに深夜割引時間帯(午後11時～午前6時)を設け、昼間に比べ約25%の割引。中距離区間(60km～320km)も深夜割引時間帯を設け、夜間割引に比べ約7%の割引。

阿久根短歌会

夜の更けの体育館は晩々と竹刀の音響く子等の声

脇本 赤崎 タエ
心臓病の我を気遣ひ老婆はをりをり寝息を窺ふらしも

赤瀬川 海平 三歳
たけひくく水仙の花咲きつぎて日を集めみる香のすがすがし

琴平 川畑 スミ
つぎつぎに家達ちこみて界限の裏りゆきつつ我は老いたり

湯 川畑 ヨツ
何ごとともなかりしごとく西空に月始終へし月があかるし

本町 河南 節子
咲き初むる梅の小枝に鳥瓜絡みしままに朱実ゆれゆる

赤瀬川 遠矢 律
陽のぬくみひろひて歩く朝の道垣根の山茶花かすかに匂ふ

大丸 橋崎 幸
あらあらと地道ふ夕日裏畑は白菜寒したつ寒寒し

高ノ口 松永 光志
もやけふる川面かすめて水鳥の飛び去りゆけば入江明けそむ

脇本 宮原 範子
茂吉の歌庭に見出でし嬉野の出湯にひたりそを口ずさむ

赤瀬川 篠瀬 紀夫

図書館だより

今月の新着図書



- ▽赤川次郎「角に建った家」▽
- 田辺聖子「源氏物語の男たち」▽
- ▽赤江藤「アルマンの奴隷」▽
- 池沢夏樹「パピロン」に行き来して歌え」▽岡井康隆「文学部唯野教授」▽宮部みゆき「我が隣人の犯罪」▽渡辺淳一「風の噂」▽
- ▽大谷晃一「楠木正儀」▽大庭みな子「新報お伽草紙」▽佐佐木邦子「卵」▽三田誠広「いちご同盟」▽隆慶一郎「花と火の帝」▽ロアルド・ダール「王女マメーリア」▽矢川澄子「野溝七生子というひと」▽村上春樹「TVビープル」▽安部謙二「俺達は天使(カタギ)じゃない」▽
- ▽結城昌治「修羅の匂い」▽高田宏「ふるさと再び」▽小杉健治「最終鑑定」▽飯倉明「路上の幸福者」▽藤堂志津子「かそけき音の」▽カルロス・フエンテス「私が愛したグリーンゴ」▽
- 内海隆一郎「街の眺め」



ハリー私「久美」です ヨロシクネ!!

永井野伸夫・悦子さんの長女(高之口区)

「私の大好物はカレーライスとハンバーグ。今、折紙作りや人形の絵を書くのに夢中なの。大きくなったら看護婦さんになりたいと思っているんだけど。私には由紀(4歳)と由佳(1歳)の2人の妹がいるの。とってもかわいいんだ。4月からは小学1年生になるんだけどみんな友だちになってね」

久美

誕生

おめでとう

出生児	保護者(区名)	平数	清
宇都 美穂	孝志(牧内)	万貴	(永田上)
入木田 祿	哲郎(段内)	開	(湯)
押領司 美穂	浩志(牧内)	九	(羽田)
川原 裕	誠(寺山)	敏	(博文)
松永 真弥	洋光(浦)	博	(文)
石原 冬馬	一夫(上原)	九	(敏)
堂後 望	義信(桐野下)	敏	(博文)
田上 大樹	満治(橋之東)	博	(文)
桃山 聖也	隆徳(橋之西)	九	(敏)
金子 勇輝	昭一(高之口)	敏	(博文)
立野 希	信之(波留)	九	(敏)
谷口 由香	正人(梅)	敏	(博文)
大脇 愛	博文(羽田)	九	(敏)
寺田 開	九	敏	(博文)
平数 万貴	清	九	(敏)

在宅医さん

日曜、祭日の在宅医さんの診療時間は午前9時から午後5時までです。急患の方以外はご遠慮ください。

○3月21日(春分の日)

有村産婦人内科③4180(栄町)
林胃腸科外科③3639(大丸)

○3月25日

阿久根内科 ②0578(琴平町)
上野医院 ②0430(町)

○4月1日

有村産婦人内科③4180(栄町)
黒木外科 ②0200(下村)

○4月8日

上園医院 ②1055(町)
植村整形外科②1041(段)

○4月15日

脳本病院 ②2121(橋之西)
田中外科 ②0653(大丸)

※救急の場合、市民病院はいつでも対応いたします。

給油所の日曜当番店

○3月25日

田中石油 (大川) ②0039
マルハ商事 (鴻) ②1556

○4月1日

池上石油 (新町) ②0807
阿久根石油 (港町) ②2430

○4月8日

築瀬石油 (赤瀬川) ②1093
阿久根石油 (ハイパス) ②0389

ごめいふくを

お祈りします

死亡者 年齢(区名)

黒永オキヲ83(橋本浜) 峰 昭

福田 徳子73(牛之浜) 馬見新助 助

赤木ハツキヲ90(橋之西) 茂 吉

小田 榮78(高松) ツ ヤ

肢黒 テル84(梅) 忠 ヤ

西俣サチ子61(町) 川内 廣

奥平 洋一54(浜) ヒ ロ

的場シヅノ87(的場) 徳 夫

若松フミエ73(新町) 信 一

瀬戸口武夫79(下村) シヅエ 則

馬見塚イセチヨ77(馬見塚) 義 則

尻無澤ミキエ80(尻無中) イチ子 則

○4月15日

南国殖産 (鶴見町) ②0362
マルハ商事 (橋本) ②0688

社協だより

次の方々から市社会福祉協議会に香典返し等の寄付がありました。ありがとうございます。

(敬称略)

早水昭臣(古里) 岩崎ツキエ(高之口)

春田友志(的場) 鳥里是久(町)

中野トヨ(中原敷) 馬見新助(牛之浜)

黒永峯昭(橋本浜) 花田子ミ(的場)

濱崎マリ子(浜) 松永隆山(牛之浜)

赤木茂吉(橋之西) 田口スエミ

川畑長之助84(川畑中) 唯子

野田哲三郎67(高松) 京子

林 ツル子66(折口) 東利雄

神之田ひろ子24(上野) 軍吉

献血にご協力を!!
平成2年3月28日(水)

- ▷市役所 9時30分～11時30分
- ▷上野製作所(火の山工場) 12時～13時
- ▷阿久根市農協 14時30分～16時

(佐湯) 若松信一(新町) 川内廣(折口東) 的場徳夫(的場) 小田ツヤ(高松) 瀬戸口喜一(下村) 砂畑テル子(高松) 奥平ヒロ(浜)

川畑長之助84(川畑中) 唯子	野田哲三郎67(高松) 京子	林 ツル子66(折口) 東利雄	神之田ひろ子24(上野) 軍吉	若松 君美51(大丸) 幸子	山本シゲ子57(橋馬場) 啓介	堂後 香61(桐野上) エキ子	横手 満利71(橋手) ヨシ子	林 清良87(新町) 武四郎	的場ツキヲ96(的場) 武美	竹原イヅノ75(八郷) 源吉	弓場 庄蔵62(波留) マサ子	中島 重義72(湯) エミ	荒木 ヨシ85(湯) 光義	若松 辰次84(尻無上) キミ	若松 正守60(尻無中) 佐海トクエ	梶尾 キエ83(橋馬場) 力蔵
-----------------	----------------	-----------------	-----------------	----------------	-----------------	-----------------	-----------------	----------------	----------------	----------------	-----------------	---------------	---------------	-----------------	--------------------	-----------------

国土調査からのお願い

「境界の杭」抜かないで!

市では、昭和四十五年度から地籍調査が始まり、現在も実施中であります。

調査後において基準点が造成工事等で取除かれてしまつて境界の復元に困つています。

皆さんの土地内や道端にコンクリート杭やプラスチック杭、あるいは木杭を埋めてあるのを見かけられると思いますが、これは基準点といまして、その地点が地球上のどこに位置するかを測り、これが皆さんの一筆ごとの筆界として地図が作られた骨組みであり大切な杭ですので絶対に引き抜かないようにしてください。

もし、これらの杭を工事などで移動しなければならぬ場合は、事前に市土地改良課国土調査係と協議してから移動されるようお願いいたします。

灰塚供養は

3月30日です

平成元年三月二十六日から今年三月二十九日まで市火葬場を使用された方々のごめいふくをお祈りするため、灰塚供養が行われます。

▽日時 平成二年三月三十日(金) 午前九時三十分

▽場所 市火葬場

※火葬についてのお願ひ

納棺の時にめがね、ドライアイズ、ガラス、ピン、陶器等の

陽気ポカポカ気のゆるみ注意

春の防犯運動3月21日～4月10日

春の行楽期における各種犯罪や事故を防止するため「春の防犯運動」が実施されます。

自転車の馬てい錠の取り付け、オートバイや自動車のキー抜き、あるいは家の玄関や勝手口のカギかけなど注意するようにしましょう。

国の進学ローンのご案内

ご案内

▽ご利用いただける方
高校、大学などに進学される方の父母など

▽融資額 一進学者百万円以内

▽返済期間 五年以内

▽利率 年六・二%

▽取扱期間 平成二年四月三十日まで

詳しくは、国民金融公庫川内支店まで ☎0996②2191

鹿児島西高校

通信制学生募集

鹿児島西高等学校通信制では、三月二十二日から四月十日(正)

市冷蔵庫の管理人を募集

- ▽職種 冷凍冷蔵庫従事者
- ▽人員 一人
- ▽資格 格
- 市内に住所を有する者
- 年齢は問いません
- 高圧ガス製造保安責任者
- ▽免状取得者
- ▽申し込み期限
- 平成二年三月二十四日(土)
- ▽その他
- 詳しいことについては市水産課におたずねください。

スポーツ保険

加入は早めに

この保険は、スポーツ団体及びその他の社会教育関係団体で五人以上のグループを対象としていますが、平成二年度の保険料(年間・一人)が改められています。

スポーツ少年団等は三百六十

編集後記

円、老人ゲートボールクラブ等五百円、ママさんバレークラブ、ソフトボール同好会等千五百円などとなっています。

申し込み受け付けは市社会体育課(総合運動公園内)で行っていますので早めに申請してください。

喜ぶ人、悲しむ人、三月ほど人の表情が変わる月はありません。卒業式、就職、入学試験と子どもたちにとっては少なくとも大事な月であり、親にとっても大変な時期であります。

子供の頃、親から「遊んでいないで勉強をせんか」と、それこそ耳にタコができるくらい言われたのですが、今は、親になって全く同じことを言っている自分に苦笑いする毎日です。

人一倍勉強嫌いだっただせいか、今でも学校時代の試験の夢をみることがあります。「もう少し勉強をしておけば」後悔先に立たずとは良く言ったものです。

親は、自分にできなかったことを子供に託すと言われますが、「勉強をせんか」この一言は子供の将来を思う気持ちの表れでしょう。しかし、勉強も大事ですが、もっと大事なものが、この時期になると考えるのです。