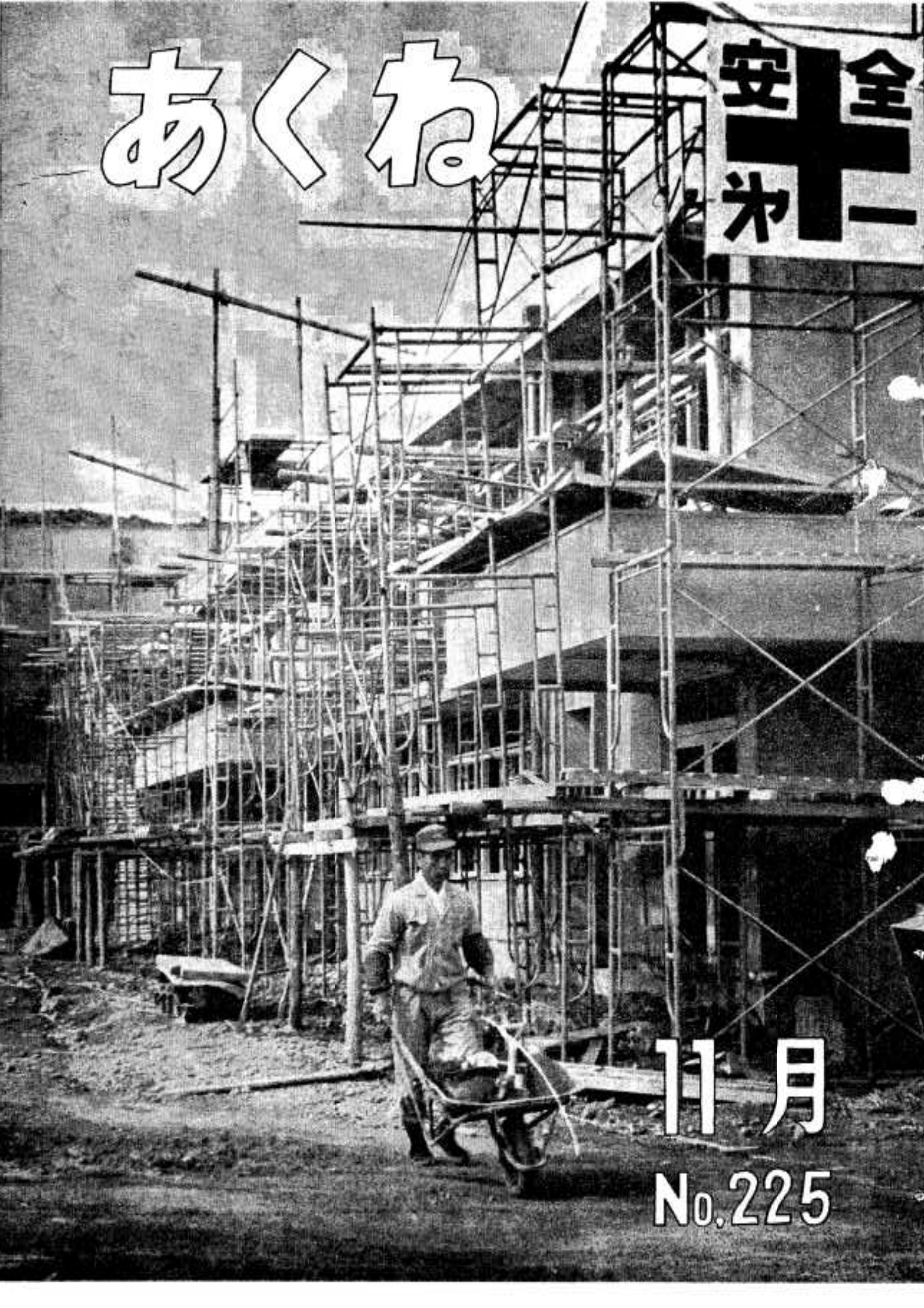


あくな

安全
第一



11月

No.225

排水トンネル工事に着手

防災 資材運搬道路は完成

高松川防災ダムは、建設二年目を迎え、ダム本体工事の足がかりとなる道路工事が進められています。そうして、近く本体掘さくのために、川の流れを変え排水路のトンネル工事に着手することになっています。

高松川防災ダムは、鶴川内と田代との中間、宇都迫に建設されるもので、高さ四二メートル、はば一〇五メートルの重力式ダムです。建設現場は、県道から入りこんでいるため、まず、資材運搬道路の建設工事が始められました。

昨年は、予算九〇〇万円、幅員四・五メートルの一号道路(資材運搬用)二六〇メートルがつくられました。

本年度は、現在四千五〇〇万円の予算で、一号道路の延長工事四六〇メートルが完成しつつあります。

また、ダムサイトまでの二号道路(ダム堤体の排土運搬用)二六〇メートルも建設中で、すでに開通し、側溝工事を急いでいます。

ダムの本体工事にかかる前、川の流れをかえるため排水路をつくらねばなりません。



このダムのできるころは、周囲がきりたつていたので、山腹に一五〇メートルのトンネルを掘って、川の水を流します。これに一千五百万円ほどの工費が必要となります。

そのほか、ダム工事につぶれる用地代一千五百万円も、今年度中には支払われるそうです。

こうして、本年度中にダム工事の準備をととのえ、いよいよ来年度から、本格的なダムの本体工事がはじまります。

本年度は、一億数千万円の予算がつき、昭和四十三年度までには、この高松川防災ダムが、できあがることになっています。

このダムが完成すると、その上流に、一二〇万トン

の水を貯える人口湖ができます。

もし、豪雨がいったとすると、このダムの上流に降った雨は、もつとも速いところからでも、四時間すると、このダムまで流れつくそうです。

そうして、ここに溜まりここから下の流水量が調節されるわけです。ですから二五〇ミリぐらいの集中豪雨までは、大じょうぶだそうです。

このほか、ダムといっしょに、アーチ式の農道橋二本がつくられ、農作業には不便がないように計画されています。

戦没者に勲章伝達

勲七旭	中野美義	鶴川内
勲七旭	牧内駒信	赤瀬川
勲七旭	堂ノ下薩男	脇本
勲七旭	西田良雄	西目
勲八旭	青木義夫	多田
勲八旭	岩崎長喜	西目
勲八旭	富永長一	山下
勲八旭	平石仁右衛門	脇本
勲八旭	植村近雄	山下
勲八旭	折橋俊住	山下
勲八旭	鶴岡重三	大川
勲八旭	花木善五	大川
勲八旭	倉津新吉	波留
勲八旭	池脇為吉	多田
勲八旭	花田 真	大川
勲七旭	浜之上喜盛	脇本
勲七旭	寺地 実	大川
勲七旭	樋口時義	高松町
勲七旭	野畑晴義	脇本
勲八旭	鬼塚敬治	高松町
勲七旭	萩田重盛	鶴川内
勲七旭	田淵 豊	野平町
勲七旭	新坂上静夫	赤瀬川
勲七旭	中西栄三	波留
勲七旭	竹内武士	波留
勲八旭	大田修三	大川
勲八旭	新町藤雄	赤瀬川
勲八旭	桑原静助	鶴川内
勲八旭	花田清美	大川
勲八旭	斎藤秀法	栄町
勲八旭	古川善久	栄町
勲八旭	塚元他美男	栄町
勲八旭	大野静雄	脇本
勲八旭	大津辰雄	脇本
勲八旭	大田一志	大川
勲八旭	若松栄蔵	多田
勲八旭	坂元 茂	脇本
勲八旭	栗潮平治	鶴川内
勲八旭	石沢静雄	脇本

表紙

建設をいそぐ 市民会館

市民会館の建設は予定どおり順調に進んでいきます。

九月初旬には、コンクリートの打込みを終わります。十月二十五日には上棟式もすませました。

本館大ホールともに、外郭ができあがり、スチール窓枠、内部造作にかけ、全工程の八割の出米上りとなっています。

潟のたんぼの中に、こつ然とその偉容が浮びあがり、やがて外側の仕事枠がはずされ、わたくしどもの前に、その全貌をあらわすのも、そう遠くないことでしょう。



八問できたら合格

歩く人の交通テスト

歩く人も交通の知識は必要です。これがなかったばかりに、不幸になつた人も多いです。みなさんつぎの問題のうち何題でできますか。ご家族といっしょにお考えください。もし、正解が七問以下だったらちよつと考える必要があるかもしれません。

第一問 信号について、つぎのうち誤っているのはどれですか。

- A 信号が黄色のときは「注意」の意味だから、横断歩道を注意して急いで渡る。
- B 黄色の信号がついたら止まらなければならない。
- C 赤色の信号がついたら止まらなければならない。

第二問 歩行者に対する警察官の指示について、つぎのうち正しいのはどれですか。

- A 交通は混雑していたが、交通整理の警察官が渡るように手信号をしたので渡った。
- B 通行の規定を守っていない歩行者に、警察官は注意できるが、指示はできない。
- C 交通整理の警察官の手信号と信号機の燈火の

あるときは、横断歩道を渡る必要がある。第四問 車の直前直後の横断について、正しいのはどれですか。

- A 子どもはいけないが大人は車の直前直後を横断してもよい。
- B 駐車している車であれば、直前直後を横断してもよい。
- C 横断歩道であれば車の直前でも横断してもよい。

第五問 道の歩きかたについて、つぎのうち正しいのはどれですか。

- A 歩道と車道の区別のある道で、両側に歩道があるときは、歩行者は右側の歩道を歩かなければならない。
- B 道路工事などで、歩道を歩くことのできないときは車道を歩くことができる。
- C 「右側通行」の「右側」というのは、道路の中央から右の部分という

速度制限区間を延長

わたくしどもが願っていた、横断歩道の新設と、市内の速度制限(40キロ)区間の延長が実現しました。

これは、さきに行なわれた交通診断の結果実施されたもので、北は赤瀬川の豊成南側入口付近まで、南は川の全開新渡付近まで、速度制限区間が延長されました。

そうして、通学時にもっとも混雑する赤瀬川の三差路と、川の両中入口三差路に、横断歩道が新設されました。

これで、子どもたちも、少しは安心して通学できると思います。

また、国道に近い、割合に人家の密集している房無地区にも、速度制限区間と横断歩道が新設されました。

- A 他人の子どもについては、保護の義務はない
- B その場所に関係のない者は、安全に道路を通行できるように努める義務がある。
- C 警察官だけに義務がある。

第九問 「ワン・ツウ・スリー・ゴー」の「ワン」の音は、約二〇〇カロリーの熱量があり、そのうえほとんどすぐ吸収されます。このため、食品中でもっとも早く疲労をいやす効果をもっています。しかし、その分だけ飯をへらさないと、それだけ体内に蓄積され、肥満の原因となります。反対に別の方としてはアルコールの度をすぎすと、次第に判断力や理性がおさえられ、野蠻な行動だけが活躍するようになることです。ですから、そういうことをよく承知して、かならず家庭で飲むとか、帰宅に安全なコースを考えたうえで、飲み屋に寄ることです。「ふだんはおとなしい人なのだが」といっても、けんかや酔払い運転で事故をおこしてしまつてからでは、とりかえしがつきません。

季節の話題

酒の功罪
木の葉が色づいてくると、酒の味は格段とうまくなつてきます。しかも、適量の酒には、相当地な栄養効果があります。約〇・八リットル(一合)の酒は、約二〇〇カロリーの熱量があり、そのうえほとんどすぐ吸収されます。このため、食品中でもっとも早く疲労をいやす効果をもっています。しかし、その分だけ飯をへらさないと、それだけ体内に蓄積され、肥満の原因となります。反対に別の方としてはアルコールの度をすぎると、次第に判断力や理性がおさえられ、野蠻な行動だけが活躍するようになることです。ですから、そういうことをよく承知して、かならず家庭で飲むとか、帰宅に安全なコースを考えたうえで、飲み屋に寄ることです。「ふだんはおとなしい人なのだが」といっても、けんかや酔払い運転で事故をおこしてしまつてからでは、とりかえしがつきません。

すっかり日あしが短くなりました。七日は立冬、いよいよ冬を迎えるわけですが十一月の健康 冬を快適に過ごすためには、まず寒さに耐えうる体力をつくることです。

このごろ、やたらに栄養剤を飲む傾向がありますが普通酒の体では、薬よりもバランスのとれた食事をじゅう分とることがたいせつです。

●油 成人では毎日大さじで二はいから三はいは、せひとりたいたいものです。それでもできるだけ生のままの油が効果的です。それには、植物油にして野菜を食べるのが最高でしょう。

●有色野菜 じんじんは、



カロチンを多量に含んでいますし、その他の色のついでに野菜をできるだけ生のままバリバリ食べることがです。

●牛乳と卵はとくに優秀食品です。●防寒準備は早目に天候も不順がちな十一月のこと、冬仕度に心はせかれても、なか

なかなかにいけません。衣類の準備は主婦のつとめでも、暖房器具などの手入れ、薪の積木、草花の霜よけなどは、ご主人が分担して、ともかく早目にすませることでです。

●火の用心 月末の二十六日から、火災予防運動が始まります。油以外の火は、水で消すのがいちばんです。寝る前に、バケツ一ぱいの水をかならず飲んでおく習慣をつけてください。また、石油ストーブを使うご家庭では、粉末消火器をぜひ備えつけたいものです。

年金は有利な貯蓄

保険料納め忘れは損

国民年金は、月々保険料を納め、途中で事故にあつたり、年老いたりしたときに、国と保険をかけておられるみなさまが、共同で生活の安定を護ろうとするものです。こういう仕組みを社会保険とよんでいます。

この社会保険の仕組みでもっともたいせつな忘れてならないことは、保険料をかけておかなければならないことです。

国民年金が正しいルー ルにのるまでの経過的な措置による特典です。月々の保険料を納めていなかったばかりに、ご主人が亡くなったのに母子年金を受けることができなかつた、というような悲しい話しをよく聞きます。

こうしたことは、保険料と年金との関係を、よくおわかりにならないかだったので起きたのでしょうか。ですから、みなさん保険料は、万一の場合に備えて毎月忘れずに納めておきましょう。

国民年金は、かならず見返りのある長期貯蓄です。そうして、みなさまが納められる保険料に足して、その半額を国が負担してくれていります。

安全狩猟で楽しく

十一月一日から解禁

いよいよ、狩猟のお好きなみなさまがたにとって、楽しいシーズンにはいりました。

ちかごろ、狩猟は健全なスポーツとして、一般に普及し、ガンブームといわれるほど、愛好者が増加して

います。しかし、狩猟に使う銃剣などはあふないものですか、事故だけに注意してください。

いろいろなプランをたてて楽しみをしていたものが、こんな事故を起してしまっ

たらどうでしょう。楽しいどころか、一生苦しい思い出を残すことになるでしょう。どうか、つぎのことを守って、事故のない楽しいシーズンにしてください。

●銃にたまをこめたまま手入をしたり、人にいぢらせたりすることは、絶対やめましょう。

●銃口に気をつけましょう。そろそろ獲物が出てきそうなのは、だれでも獲物ばかり気をとられがちになります。

●こんなとき、小石やつるに足をとられたら、それを大変です。銃を持ち歩くときや構えるときは、銃口と足もとに、じゅう分気をつけてください。

●銃は安全なところに保管しましょう。

●日の出から日没まで、市街地や人ごみの中、建物や車など乗り物に向って発砲することはできません。

●メスキジは、今年も狩猟を禁じられています。

●発砲するときは、かならず前方や周囲の安全を確認するよう、習慣づけてください。

●密猟して事故を起した例もたくさんあります。

では狩猟好きのみなさんこのシーズンを楽しみにお過ごしください。



- ① 一十 ② 十
- ③ 十 ④ 十
- ⑤ 十 ⑥ 十
- ⑦ 十 ⑧ 十
- ⑨ 十 ⑩ 十
- ⑪ 十 ⑫ 十
- ⑬ 十 ⑭ 十
- ⑮ 十 ⑯ 十
- ⑰ 十 ⑱ 十
- ⑲ 十 ⑳ 十
- ㉑ 十 ㉒ 十
- ㉓ 十 ㉔ 十
- ㉕ 十 ㉖ 十
- ㉗ 十 ㉘ 十
- ㉙ 十 ㉚ 十
- ㉛ 十 ㉜ 十
- ㉝ 十 ㉞ 十
- ㉟ 十 ㊱ 十
- ㊲ 十 ㊳ 十
- ㊴ 十 ㊵ 十
- ㊶ 十 ㊷ 十
- ㊸ 十 ㊹ 十
- ㊺ 十 ㊻ 十
- ㊼ 十 ㊽ 十
- ㊾ 十 ㊿ 十

作文コンクール

市立図書館は、読書週間の行事として、読書感想文コンクールを行いました。その入選者を、つぎのとおり発表しました。

●市長賞 谷口しより(脇小二年)

●議長賞 日当瀬幸子(田小三年)

●教育長賞 松水真理(大小六年)

●特選 南やすよ(阿小一年)

花木しず子(山小四年)

京田昭男(脇小五年)

東都江(阿小六年)

松永イキ子(大小六年)

松元恵子(脇小六年)

●入選 かみのたさちよ・なかのかつろう(大一小年)

山口きょうこ・うがいみさこ(大小二年)

徳永けんじ・うとさなえ(阿小三年)

岩崎可奈子・しもぞのき

みよ・川畑光丸(大小三年)

猪原みつよ(単人三年)

西田つや子(西小三年)

はしぐちただひこ(脇小三年)

川畑ゆみ子(大小四年)

馬見新康子(西小四年)

牟礼隆信・下園浩二(大小五年)

上園孝・築業ひとみ(阿小六年)

寺地照子(大小六年)

●一般婦人入選 大谷婦人グループ

松木芳江・太田徳江

表彰式は十一月七日

図書館で行なわれ、県立図書館長久保田先生との懇談会も、同時に行なわれました。

お知らせ

鶏の大敵

鶏の大敵であるニューカッスル病が、福岡県で発生しました。当市は福岡県との取り引きが多いので、当市への侵入が考えられます。養鶏家のみならず、つぎのごとにご注意ください。

●症状 慢性と急性の二つありの型があります。現在発生しているのは慢性型です。

元気食慾が衰え、緑色下痢便、のどがせいせいいいキョップという奇声を出します。また、産卵も落ち、頭

農業近代化は農協貯金で

わたくしたちの農業経営を改善するには、農協貯金がそのもとでとっていただきます。

十一月中は、農業近代化資金結果推進月間です。みなさん、農業経営に有利な資金を利用するために、農畜産物の販買代金は、ひとまず農協へ貯金し、農業の近代化に役立てましょう。

(近代化資金推進協議会)

ホイルトラクター

10月28日、ホイルトラクターの入魂式が行なわれました。これは英国製で、一式300万円もします。阿久根市農協に委託し、からいもの植付収穫など、みなさまがたのお役にたつことになっています。



鉄筋の伊勢神社

鶴川内の真野にある伊勢神社の落成式が、10月16日行なわれました。これは、神社としてはめずらしく、鉄筋コンクリートの明るい近代的な社屋で約120万円はどかかったそうです。

明るい一家



文化祭

文化祭は、11月3日阿久根小学校の講堂で行なわれ、舞踊、バレエ、民謡、琴なども上演されました。また、1日から3日まで生花、書道、短歌、俳句、絵画も展示されました。

農業ダイヤル

果樹計画地域きまる

農構改事業の候補地

本市においても、すでに農業構造改善事業は事務的に進められています。まずその代表的なもの、果樹について、現在の状況をお知らせいたします。

「果樹は成長作物」だと云われますが、こんなに全国的に果樹面積が増えたのは、産地間競争がはげしくなるのは当然でしょう。ですから、どこよりも安い経費でつくるといふことは、どこよりももうけが大きいということになり、また生きのころということにもなりません。

先月号で解説しました果樹農業振興特別措置法は、果樹作農家の利益を守るためのもので、集約化でき

るような条件の適地に、果樹をやらせようとするものです。

ですから、近く始まる農業構造改善事業で、果樹園をひろげたり、経営の合理化をはかるには、当然この法律にもとづく認可を受けていなければなりません。

市では、これらの果樹園地帯をどこにするかについて検討し、地域のかたがたと話し合っていました。

その結果、下の地図の地区がきまり、経営計画を立てて、県に申請することに

なりました。では、地図により説明します。

①は尻無地区で、南畑・表川内を中心として、将来(五年後)に、一九ヘクタールの温州みかんの集約地を計画しています。

②は尾崎地区で、ほんたを主体として、二四ヘクタールが計画されています。

が、県がほんたを認可するかは、今後の問題として残されています。

③は園田地区を中心とした温州みかん地帯で、将来二〇ヘクタール程度。④は多田地区で、温州みかん一〇ヘクタール程度計画されています。

⑤は桐野下を中心にした甘なつ地帯で二八ヘクタール。⑥は備田錦石地区で温州み

かん一ヘクタール。⑦は桐野上地区で、温州みかんが計画され。⑧は瀬之浦上・大瀬川地区、⑨は松力根・木場仁田地区、⑩は橋之浦・深田地区で、それぞれ温州みかんとして計画されています。

補助などありますが、何よりも大切なことは、みなさんの「やる気」が根本となることです。



果樹園経営計画地域図



輸送園芸と豚で

瀬之浦上の京田さん

笠山の麓、いづばい実をつけた抑制栽培トマト園に、京田道弘さん(21歳)を訪ねました。

瀬之浦地区は、かんきつや養豚がさかんで、そのつなぎとして輸送園芸をはじめました。最近はその地につき、相当の収益をあげるようになっていきました。

京田さんは何久根農校を卒業したのですが、お父さんが体をこわしたので、タバコ作りを園芸にきりかえました。

京田さんの今年、早出しスイカを22アール、3月に定植、5月中旬から出荷し、8月には、抑制トマト8アール、キュウリ2アール、オランダニンドウ10アールを定植しました。

現在、その出荷で忙しく、10月の中旬には、実えんどうの種子をまきました。

そのほか、養豚(生産豚)も大きく、母豚が6頭で、養育中の子豚が40頭もいます。

京田さんは将来の計画を、農校の卒業式で、「することは今日して言うことは明日にせよ」と市長から言葉をおくられたが、自分はこの実行して行きたい。

そうして、将来は生産豚を35頭、肉豚を700頭にふやし、また、園芸も適地が見つかったらハウス園芸にきりかえたい」と意欲的に話しました。

お父さん、お母さんと、一人息子の本人の3人家庭で、水稲43アール、普通畑120アールを経営しています。

今月は 固定資産税の 納期です

おくやみ(九月分)

小園	セン83	山下光雄
古園	新門77	平甚西
尾瀬	深40	山下勝子
上妻	赤22	西百ハツキク
赤瀬	赤78	西日ナト
赤瀬川	アヤノ54	赤瀬川直吉
寺地	コナミ78	大川西雄
前田	軍一75	鶴川内ツエ
中野	ヨシコ24	大川ユキ
馬場	新瀬61	西日コナミ
花米	恵吉66	大川一彦
平	豊助61	赤瀬川モト
有馬	半次郎61	西日ミヨ
米次	トメ70	鶴川内三太郎
小田	牛ノクマツ69	赤瀬川庄吉
牛ノ	紙ノリ64	大川兼武
有田	豊大84	山下ミエ
寺園	武蔵62	多田ハルキク
橋田	フサ64	大川尊美
黒瀬	ヒロ57	赤瀬川鉄蔵
西田	庄助33	西日幸子
赤瀬	又エキク75	鶴川内与助
徳田	士吉67	鶴川内フチエ
中野	要蔵66	大川エキエ
大滝	岩雄57	大丸トシエ
松林	龍蔵67	西日ヨシノ
榎	休兵67	赤瀬川ハルノ
根比	辰次郎67	赤瀬川ツナ
若原	ツキノ77	多田ハナ子
赤瀬	コナミ76	西日シマツ
上野	助次郎81	野平徹
赤瀬	ミツ92	赤瀬川直吉
京田	スミ72	赤瀬川直吉
中野	萬石新門67	赤瀬川直吉
中野	イ子78	赤瀬川直吉
郡田	政30	赤瀬川直吉