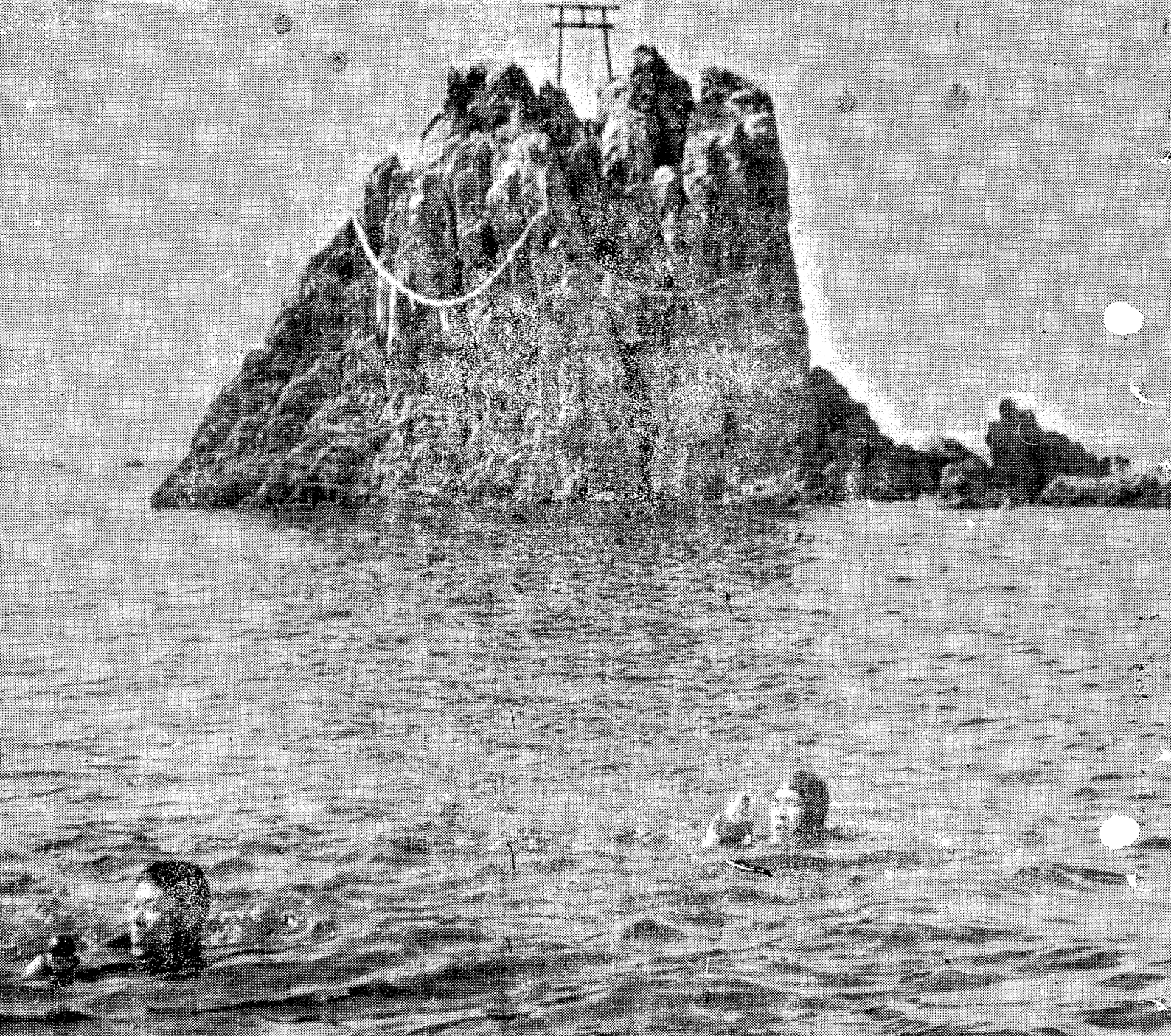


あくな



3 月
No. 216

青果ぼんたんと粒うにが好評

京都での物産展示即売会

この物産展示会は、観光展ともあわせ、郷土の特産物を広く大消費都市に紹介し、その販路を開拓しようとして開かれるものです。

昨年までは、大阪・神戸・名古屋を主として開催していましたが今年場所はかえ、京都の大丸デパートにおいて、一月二十六日から三十一日まで開催しました。

京都は、大阪・神戸より、当県出身者が少ない上、京都市自体の人口も少なく、全国有数の観光地

でもあるので、同市での開催は、どうかと、心配されていたので、しかし、開展してみると、たいへんな盛況、とくに青果ぼんたんと粒うには好評で、追加発送をする有様でした。その他の出品物についても良好で、今後の販路拡張に、期待がもたれました。

当市からの出品物は、ぼんたん漬（大尾商店）青果ぼんたん（阿久根農協）丸干いわし・むる開き（又間水産）粒うに（神川商店）焼酎（大石酒造・江良酒造）でした。

青果ぼんたん

後での反省会やその他の意見は、つぎのとおりでした。

初日から、とくによい売れ行きで、二日目には、売り切れてしまふのではないかとと思われるほどでした。

ぼんたん漬

会場の大丸デパート側からも、大至急追送の手配方を、申し入れてくる状況で、到着までは、一日の販売数を制限して、間をつなぐ

うにといえは下関、そして高いものだと思われ、昨年まではあまり好評ではありませんでした。しかし、今年はず想を裏切り、阿久根の粒うには、たいへんな好評でした。

大丸も取引きを希望

粒うになど検討して

今年、選果に気をつけ、品質や包装も改良されて、見た感じはよかったです。外形にくらべて中味が小さく、価格も少し高いという声が聞かれたようでした。

大丸側でも、取引きの希望があり、いずれ、全出品物を検討したい。

丸干いわし

これは、三重ものや伊予ものが相当出回っていましたが、阿久根のは、値段が安いので、好評を得て、いも追送してもらいたか

措置をとりました。それでも、翌日分の予約申し込みが出てくる状況でした。

驚いたことには、ぼんたんをはじめて見たという客が九割もいたことです。これでもPR不足がうかがえると思います。

したがって、皮のとりかた、食べかたなどもわからないので、その説明に大わらわでした。

帰途、大阪のニュー阪急に立ち寄ったら、阿久根ぼんたんが陳列してあったので、その売れ行きをたずねましたところ、「ぼつぼつで」とのことでした。

これもただ店頭につるしてあるだけで、大衆に対しての親切なPRが不足しているためだろうと思えました。

今年、選果に気をつけ、品質や包装も改良されて、見た感じはよかったです。外形にくらべて中味が小さく、価格も少し高いという声が聞かれたようでした。

でした。

しかし、日がたつに従って、店内温度の関係から、油がにじみ出て、悪くなるので、できる限り短期間に売捌く必要があるでしょう。そのためには、輸送日時を短縮するようにくふうすること、乾燥をじゅう分することが、必要だろうと思います。

なお、外装が破れて、中みがあればらになるものがありましたので、外装にもう一つ研究する必要があるでしょう。

焼酎

焼酎については、こちらではなんとと思われたいのですが、あのも焼酎独特のにおいについて、少し難点があったようでした。

これを抜く方法と、長期貯蔵によるコクのある味を出すような研究はできないものでしょうか。とくに、江良酒造のポケットピンは他の五合、一升ピンにくらべて、早く売切れたようです。

観光

「太陽と緑りの鹿兒島」を看板に、鹿兒島・林田両バスガイドの宣伝・民芸団の踊りは、会場の空気を盛り上げていました。しかしおにも、鹿兒島・指宿・霧島・桜島だけの紹介で、わたくしどもの阿久根はとり残されな感じでした。阿久根の観光については、南国交通と相談して、独自のPRが必要だろうと思います。



(大丸デパートのぼんたん売場)

住みよい農村とは

「農業後継者のつどい」から



市では、農村にとどまっています

若い後継者の方々はげますため

に、「農業後継者のつどい」を開

きました。

そのときの座談会で、「農村を

住みよくするにはどうしたらよい

か」と題して、若い人々はつぎの

とおり、話しています。

舎の人の和と、空気のいいのがわ

かりました。

司会 では、田舎が住みにくいとい

う原因は、どこにあるのでしょ

うか。

松木 農村の大人の方は、少しや

かまし過ぎると思います。

大田 わたくしもそう思います。

大人の方が、あまりに干渉し過ぎ

て、少し自由がないのではないで

しょうか。

松崎 都会と農村を比較した場合

人と人との和合はいいのですが、

知らず知らずの中に、人が人を束

ぎると思います。自分で自分を住
みにくくしているのではないでし
ょうか。もう少し、うわさのた
ない自由な農村にしたいと思いま
す。

司会 家族、とくにお父さんと話
が合いますか。

大田 いも作をみかんにきりかえ
たいと思っても、なかなか父に話
をきり出せないのでね。

山田 わたくしの場合、大田さ
んとは反対に、父にどしどし意見

しています。自分に与えられた仕

事を一生懸命にすると、父はなん

でもさせてくれます。やはり責任

の問題ではないでしょうか。

外戸口 理想ではわたくしです

が、技術面ではやはり父が上です

ね。ですから、父が三、わたくし

が七の意見を出し合っています。

司会 現在、大きくもうけようと

すると、たくさんのお金がかかる

ようですが、こんなところに、お

年寄りと問題はありませんか。

山田 農業経営上、機械購入や作

式のこと、意見が衝突すること

がありますね。

大田 いも作をみかんにきりかえ

るとしても、みかんがなるように
なるまでの間は、どうしたらよい
かというところが、問題になりま
す。

司会 相談相手に困ることはあり
ませんか。とくに親に相談しやす
いですか。

親に直しにくいときは、友達を
つうじて、相談したりします。
山田 わたくしは、親にも直接自
分で相談します。

松崎 わたくしも、匿すのが大き
らいですから、親に対して何んで
も相談します。

司会 農村に若い人を残すには、
仲間づくりが必要だと思いますが

山田 仲間づくりは、ぜひ必要で
す。何か利益を得ることを目標に
すると、仲間づくりができるので
はないかと思っています。

松木 仲間には入りたいたけれど
出るのに親の理解がないというこ
ともありますね。

司会 最後に、みなさんの営農構
想は。

松崎 協本地区は、いも作りの多
いところです。今年は、価格も安
かったようですから、いも作から
果樹園にきりかえたいと思います

外戸口 わたくしは、タバコ作を
主体としたいと思います。タバコ
作は将来性があるのではないかと
思います。

山田 将来経営をしぼって、専業
化したい。それには、タバコ作を
組み合せて、酪農経営をやりたい
と思います。

表紙 えびす祭り

今年のえびす祭りは、二月
の一日行なわれました。

これは、豊漁を願う海のお
祭りで、市内各漁村で行なわ
れるものです。とくに浜部落
のえびす祭りは、毎年盛大に
行なわれ、県内はもちろん、
県外までも知られています。

表紙は、市内牛之浜部落の
えびす祭りで、海を泳ぐ風習
は今年から始まりました。

いままでも海岸にあつたえび
すさんを、昨年海中の雀方瀬
になおしたので、部落の若者
が、この神を抱いて、対岸ま
で海中二百メートル、泳いで
迎えることになったのです。

岸につくと、えびすさんは
きれいに化粧しなおされ、会
場の祭壇にかざられます。

この祭壇の前に、酒盛りが
始められ、今年の豊漁をにぎ
やかに祈りするのです。

えびすさんは貪乏人、大み
そかになると、借金とりが押
し寄せたそうです。ですから
えびすさんを、人に知られぬ
ように家に持ち帰り、避難さ
せると、その家には豊漁がま
よい込むというので、とき
どきえびすさんが、行方不明
になることがあつたそうです

- 松木 好子 (21歳) かの西
- 大田 キミ子 (20歳) 小麦
- 山田 勝 (19歳) 古里上
- 外戸口 正一 (23歳) 古里下
- 松崎 勝雄 (21歳) 下村

三月は、一日の全国緑化運動から始まります。

三月はももの節句で、女の子さんのいる家庭では、この日は楽しい忙しさで過ぎることでしょう。

六日は啓蟄(けいちつ)といって、地中にもぐっている虫が、春の息吹きを感じて、地上には上る日とされています。

◎冬着のよこれ
あたたかな日さしが、急にたん

消防署いよいよ発足

消防長は市長が兼務

かねてから準備していた消防署は、いよいよ三月一日から発足しました。

三月一日付け、消防長は市長が兼務し、以下つぎのとおり発表されました。

消防長 丹宗 忠

消防署長 池田 豊

消防署次長心得 新町 忠男

消防司令 中村 正平

消防士長 船元 謙一

消防士長 石沢 正助

大川駐在

ぜんやはんてんのよこれを目立たせませす。といつて、まだ寒い日もあるのです

これらの冬着に、簡易クリーニングをほどこしておきましよう。

えりや袖口の油性よこれはベンジンでふきとりたもとやひざのあたりのよこれは、中性洗剤液をタオルなどにひたして、つまむようにしておとします。そ



のあときれいな水で、ぼかすようふきとり、日と風にあてると、さつぱりします。

不用になったふとん類があつたら、ほぐして、ワタはよく日に干し、ふとんがわは、洗い張りにして、整理しておきます

◎三月の健康
春といつても、まだ日ざしも弱く、部屋にこもりがちになります。幼児にとつて

をおもちのご家庭では、いかがですか。子どもさんは、もう指折り数えて四月をお待ちでしょう。

学校教育への第一歩です。よい出発によつて、よい子どもの幸福を願いたいものです。そのためには、楽しい学校生活ができるよう日常のしつけを身につけさせることが大切でしょう。

「はい」「いいえ」と、自分の名前をはっきり言えることは、もつとも大事なしつけの一つです。また、便所が家庭のものと違って、とまどいすることがあります

起床後すぐ用更をすませる習慣はもちろん、手洗いやノックのしつけが、身につけているか、確めておきましよう。

読み書きは、あわてて教えないでも、絵本やかるた遊びの間に自然に覚える程度でいいでしょう。

しかし、自分の名前は識別するぐらい、教えてもらいたいものです。

おそろしいものは、クル病にかかることです。

これを防ぐには、日光浴がいちばんです。日ごとに春めいて暖くなるこのごろ、できるだけ、戸外に連れ出すようにいたしましょう

三月は、成人病の方々にも、まだまだ油断のできない月です。成人病のうち、脳卒中の死亡者を三年の例にとると、十万人中、一二、三月が、各月とも二百人をこえています。その他の月は一五〇

服装は、運動に便利なものがないです。けばけばしく、目立ち過ぎると、おかしな虚栄心が身についたり、つまらない禍いなどを受けたりするものです。

入学早々の交通事故だけは、絶対避けましよう。あらかじめ、安全な登下校の順路をきめ、途中の危険箇所をどのよう通行するか、前もって実地で教えてください。

最後に、学校の先生は、こわい人という先入観も困りものです。学校の先生は、よいことをした人をほめ、わからないことをやさしく教えてくれる人だと、思いこませておいてください。

固定資産台帳の縦覧

今年の固定資産税は、この台帳できまります。その前に、みなさま方にお見せすることになっていきます。三月一日から二十日まで、どうぞ、市役所の課税課でご覧ください。

火災予防運動

ちかごろ、全国各地に大火災が続発しているようです。

当阿久根市内でも、野焼きなどが消防自動車を走らしたりしています。

たばこの火・石油ストーブ・プロパンガスなどの取扱いは、とくにご注意ください。

みなさん、自分のことです。自分の財産を大切にましよう。

阿久根市消防署は

電話 緊急一一九番 普通三三六番



2月28日～3月6日

お知らせ板

鶴丸高校通信 教育生徒募集

ただ今、四月三十日まで、鶴丸高校通信教育の生徒を募集しています。

働きながら高校卒業の資格を得たい人は、この機会に進んで応募してください。

現在、当市の在学生は、一人一人ほどで、毎週阿久根中で共同学習を行ない、毎月一回か二回は、本校から講師もみえています。連絡先きは、

阿久根中学校内 吉村先生あて

学校職員の採用試験

市の教育委員会では、つぎのとおり、市立小中学校職員（養護婦給食婦・事務補助員）の採用試験を行ないます。ご希望の方は、早目にお申し込みください。

●受験資格は、阿久根市に居住する満二五歳未満の女子で、つぎの学歴を持つ人です。

養護婦・事務補助員：高校卒業（

見込み）以上の人
給食婦：中学校卒業（見込み）以上の人

●ご希望の方は、自筆の履歴書に医者の健康診断書を添えて、三月十五日まで、市の教育委員会事務局まで、お申し込みください。

なお、高校卒業（見込み）の方は、卒業（見込み）証明書と成績証明書がいります。

●試験期日は、後で本人に通知します。

●試験の結果、昭和四十年年度の採用者として決定し、本人に通知します。そうして、欠員のつと採用することになります。

転居届は郵便局へも

三月から四月にかけては、進学就職・転勤など、住所の異動が多い月です。

住所を移動したときは、かならず旧住所の配達受持郵便局へ、転居届をお出しく下さい。そうしないと、旧住所あての郵便物は、新住所へ転送されないうで、差出し人に返送されてしまいます。

また、都会地のアパート・下宿

間借り・同居等の場合、郵便物を出す際、自分の住所には、アパートの名前（〇〇荘等）・同居先・下宿先の世帯主の氏名を、かならず肩書きしてください。

なお、同居や下宿、子ども等に郵便物を出すときは、かならず、同居先を肩書きすることを、お忘れないうちにしてください。

大工佐官賃上げ

出水地区工友連絡協議会では、さる二月役員会を開き、大工・佐官の賃金を値上げすることにしました。

いままでは、一千三百円でしたが四月一日から、最高一千五百円になるそうです。

野焼きは届けてから

野焼きの時期になりました。野焼きなどは、前もって市長に届けて許可を受けてから、火を入れることになっています。

空気も乾燥していますので、風のない日に、適当な人数をそろえて、じゅう分注意しながら実施してください。

明るい一家



ア...ン...テ...ナ

★あま夏の糖度試験★

あま夏かんの糖度試験が始まりました。これからの市場開拓には、どうしても質のよさが先決だと、栽培している人たちが自発的に行なつたのです。協本の桐野地区を始りに、地内全部のあま夏を試験し、出荷体制を確立するのだそうです。



★日本消防協会旗授与★

阿久根市消防団は優秀であるということで、日本消防協会から表彰され、表彰旗を授与されました。

市長、団長、副団長上京し、東京で授与されたのですが、2月13日阿久根駅頭に帰着、市中パレードなど行ないました



★会館敷地の土質調査★

市民会館建設敷地の土質調査も始まりました。地下10メートルから20メートル、ボーリングして、確実を期しています。

とりつけ道路予定地の売取も進んでいるので、3月の中旬ごろから埋立に着手する予定だそうです。

ア...ン...テ...ナ

農業タイムズ

畜産は草地改良から

農業構造改善事業の解説

草地造成改良事業は、畜産の振興と畜産経営の合理化のために、質のよい自給飼料の増産確保と、国土の開発をすすめるための事業です。これから、この事業について、お知らせいたします。

この事業をすすめるには、草の種類を改良して、質量ともに生産性を飛躍的に拡大し、道路その他草地造成にもなる基礎的な施設の整備、草地管理の機械化、放牧利用による省力化を達成するまで計画的に総合的に行なう必要があります。

したがって、この事業は、市・農協・農業生産法人・または共同施行者が、事業主体となります。この事業も土地盤整備事業の一環ですから、事業費の七割以内の補助金ができます。



酪農一本に生きる 八郷 繁さん

今月は、酪農ひとすじに生きる、根性の人、八郷繁さん(45歳)を訪ねました。繁さんは、脇本の古里上で、現在、田4反、畑9反を経営し、二代高等登録1頭、一代高等登録1頭、純血1頭、雑種1頭、合計4頭の乳牛で、酪農に精出しておられる方です。

戦後復員した繁さんは、農協の理事にもなりましたが、どうしても米や麦づくりの百姓では、その日の生活にも事欠くので、検討の結果、地味ではあるが賢実な酪農を選んだのです。

さっそく、昭和35年農協から農業近代化資金を借りて2頭、自己資金で2頭を購入して始めたのです。

しかし、全てがうまくゆくとはいりません。昭和36年には乳牛1頭が死亡し、37年にはお姉さんも亡くなれました。そのときは、もう止めようかとも思われたそうです。しかし、繁さんの根性は、畜産の基礎技術不足に気づかせました。

それから一年間、福島酪農講習所の通信生となり、さらに北海道の野幌酪農大学の通信教育も受けました。現在家畜保健所の先生を講師に頼んで勉強しておられます。

今後、同氏の夢は、乳牛を15頭に増やすことで、酪農は企業化できるというのも同氏の自論です。

そうして、酪農経営のコツは、乳牛にいかにしたら受胎させるかで、これがまたなかなか難しいのだそうです。

補助の対象は、障害物除去(刈払い・石を除く・木の根を抜くなど)のほか、土の掘り返し整地、土壌改良資材(草地用肥料を含む)、牧草種子とし、一事業主体の造成改良面積は、約五ヘクタール(五町)以上となっています。

また、放牧の場合は、周囲に土畧や木さく、電気さく、牧道(有効幅員は原則として二メートル以上)・一路線の延長は二百メートル以上)・索道(延長二百メートル以上)・防風林なども補助の対象になります。

事業の作業順序としては、現地の実情に応じ、いろいろな方法がありますが、その一般的な方法は、雑灌木の下払い→火入れ→抜根除石等の障害物除去→起土→土壌改良→整地→施肥→播種→覆土→鎮圧の順序で行なわれます。

畜産という基幹作目をおして農業構造改善の目的を達成するには、草地造成改良事業も、個々の営農改善というせまい範囲にとどまらず、その地域全体の産業振興を、合理的にすすめるような基盤事業でなければなりません。

草地の造成改良を行ない、効率の高い草地利用をはかるためには、事業実施前に、草地の立地条件、とくに土壌・地形・水利・気象・交通などを綿密に調査します。

そうして、草地利用農家が草地に依存する程度、営農の現況なども調査し、家畜を増やす計画と、飼料供給計画にあわせて、飼料の過不足がおこらないようにする必要があります。

播種する牧草の種類は、気候や利用目的(放牧・採草)・土壌条件などを考えて、きめなければなりません。マメ科とカホン科の牧草の混播がすすめられています。

おくやみ(一月分)

八郷	寺下	大黒	荒川	原水	原木	神園	下園	尾福	松尾	田代	松永	上野	倉津	川野	有馬	下園	竹村	神田	大田	岩崎	津田	橋本	中村	栗林	長野	川野
48748374	484797986	6858085	756477	787377	6508684	0500	837486	067795370	8866065																	
本本本本本本	本本本本本本	本本本本本本	本本本本本本	本本本本本本	本本本本本本	本本本本本本	本本本本本本	本本本本本本	本本本本本本	本本本本本本	本本本本本本	本本本本本本	本本本本本本	本本本本本本	本本本本本本	本本本本本本	本本本本本本	本本本本本本	本本本本本本	本本本本本本	本本本本本本	本本本本本本	本本本本本本	本本本本本本	本本本本本本	本本本本本本
小四	下純	軍実	伊純	不二	太福	波大	琴尾	尾波	鶴波	赤瀬	鶴波	多波	大波	新波	高波	高波	鶴波	鶴波	鶴波	鶴波	鶴波	鶴波	鶴波	鶴波	鶴波	鶴波
小四	下純	軍実	伊純	不二	太福	波大	琴尾	尾波	鶴波	赤瀬	鶴波	多波	大波	新波	高波	高波	鶴波	鶴波	鶴波	鶴波	鶴波	鶴波	鶴波	鶴波	鶴波	鶴波

所得税・市県民税の申告は、おすみになりましたか。申告をお忘れになると、扶養控除等の特典が受けられなくなります。

おくやみ(一月分)

申告期限を過ぎると特典がなくなります