



発行所 久松町 久松 450  
支店 久松町 久松 450  
電話 (代表) 450

納税に備えて貯金  
市県民税 (二期) 金は  
8月31日まで

### 一般会計一四一萬圓を追加 議会推薦の農業委員決る

第三回臨時市議会は二十九日午前十時開会... 一般会計の総額は一九二九千円となった。追加内容は済の住宅敷地、および自動車運転敷地造成のためのブルドーザー借上料の不足分(九千九百円)が主であるが、その他折多校の校舎建設にともなう校門の移転、大島公園内の溜池の埋立事業費などが主である。

### 平素の準備 連絡の敏速

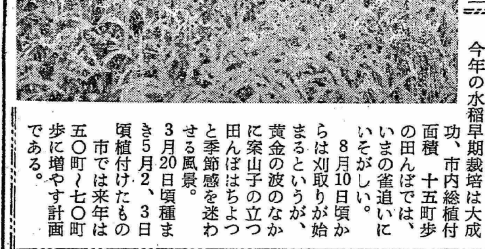
台風時の災害防止は... 気象情報 気象台から発表される情報や警報についてはラジオ、駐在所、派出所の掲示版、市役所、あるいは消防団などの広報車の放送により注意して、早く情報や警報をキャッチするようにしていただきたい。

起債の利子引下げ 現在まで大蔵省資金運用部より、融通をうけている市債で、公営企業や収益事業の分を除く約五千五百円の利子七分、および約三割、折口(丸尾、上道下)が六分五厘を本年度より七厘および二厘引下げて、六分三厘とする。また、済の運転敷地等予定地の角にある民有地と市有地の一部を交換する。また、住民登録関係の手数料三十円を他の手数料名の四十円に改正することを決定した。

折多小学校門を建設 大島公園の溜池を埋立 一般会計の追加更正予算一四一、二八〇〇円を可決した。

※海外移住者へ雑誌を送りましょう 昭和二十一年以降約一〇〇名近い人が南米や北米、ブラジルなどへ移住しています。この人達に贈品として、使用済みの週刊誌や雑誌、単行本などを送ることを県外協会で計画しています。皆さんの家でこれらの本がありまして八月十五日まで県農地開拓課であつて一人で十冊以内お送りください。

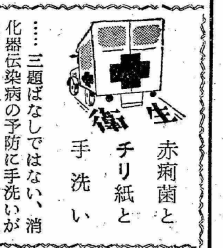
※水害地に救援の手を 今度の水害により、多くの人命は失われ、はかりしれない損害をか各地、また近頃は川内市、東郷町の気毒な人々に心よりの暖い救援の手をさしなすべし。



大豊作の水稲 早期栽培 今年の水稲早期栽培は大成功。市内総歩面積、十五町歩の田んぼでは、いまの普通よりも一週間ほど早く刈り取りがはじまっている。

災害時の危険防止は 電線が断線して落ちた場合は、不用意に手を触れないで、ゴム手袋か木村などで取りのけて、電線、駐在所、派出所、消防団などに届けよう。

赤痢菌とチリ紙と手洗い 三題はなしではない、消毒薬伝染病の予防に手洗いが大切という見本である。便所でお尻を拭くチリ紙を最大限に活用しよう。この下痢便など大変な赤痢菌などがいたらず手につけてしまう。



夏の清潔検査日割 夏季清潔検査を次の通り行うことになりました。この日は梅雨明けのときでもありに選定すること。

大豊作の水稲 早期栽培 今年の水稲早期栽培は大成功。市内総歩面積、十五町歩の田んぼでは、いまの普通よりも一週間ほど早く刈り取りがはじまっている。

正しいばかりで明るい取引 8月5日より15日まで「中元 正量運動」が実施されます。これは、中元の商賣期にあつて、売る方も買う方も正しい量目と気持のよい明るい商取引ができるようにする運動です。

消費者は 計量する場所を見えるように注意すること。計量器の点検。計量器の点検。計量器の点検。

自轉車などの標識はぜひつけよう 自轉車、リヤカー、荷車には必ず標識(鑑札)をつけるように心がけてください。

おしらせ 終戦前、元満州国政府、北支政権、および親日政府の日系官吏(協和会、新民会、興亜同志会職員を含む)の勤労年数を日本恩給法に適用するの勤労年数を続けていく満蒙関係恩給法改正期成同盟では、該当者は届出よう望んでいます。

実施場所	実施月日
大川(牛ノ浜)	八月五日
除く(全線)	八月五日
牛ノ浜、尻無	八月六日
馬見塚、大川島	八月七日
馬見塚、大川島	八月七日
高之口(佐渡)	八月十三日
高之口(幸礼)	八月十三日
山下、尾崎、弓	八月十四日
木野	八月十五日
鶴川内、桑原城	八月十五日
木佐木野	八月十六日
田代、赤瀬川	八月十六日
津留、大丸、倉	八月十九日
津留、高松	八月十九日
新町、浜、上野	八月二十日
新町、遠見ヶ岡	八月二十日
下村、柳野上下	八月二十日
上原、脇本	八月二十日
上原、馬場	八月二十日
瀬之浦上下、大	八月二十三日
瀬之浦、百目、鶴	八月二十三日
瀬之浦、深田	八月二十三日
黒谷、黒之浜	八月二十三日
黒之上、大瀧	八月二十六日
小瀧、八郷、松	八月二十六日
折口、多田	八月二十七日

# 阿久根小は都會型

## 發育度のよい 三笠中 市内小中学校の体位状況は

本年度の市内、小学一校、中学六校の生徒、児童について調査した結果がまとまりました。これによると次の表の通りとなっています。

阿久根小	身長は平均より割りによく少々細胸である。当市ではよい体型である(都會型)。	◎体育全般は勿論、器械体操の運動を特に多く取り入れる。と益々よい体位になる。◎家庭に於ける食生活がよいことも原因であらう。
山下小	發育身長もよく、広胸肥満である。当市では割によい体型(農村型)。	◎両校とも給食校である。◎跳躍運動を多く行つて身長が伸び理想的な体型となるべきである。
鶴川内小	發育が平均よりやや低く、広胸肥満である。特に田代小は肥胸型「小じつくい型」。	◎身長を伸ばす運動を行う。◎家庭労働(子守り)を考へべきである。
鶴川小	發育が平均よりやや低く、広胸肥満である。特に田代小は肥胸型「小じつくい型」。	◎学校給食(ミルク給食)開設を考へる。
尾崎小	發育は大体同じ(大川小がやや低い)であるが、平均に対してやせ型である。	◎最も悪い体格である。学校給食を最も早く開設する必要がある。◎家庭の食生活や労働も考へるべきである。
折多小	發育は大体同じ(大川小がやや低い)であるが、平均に対してやせ型である。	◎大川小はできたらA型給食が望ましい。
大川小	發育は大体同じ(大川小がやや低い)であるが、平均に対してやせ型である。	
西目小	發育は大体同じ(大川小がやや低い)であるが、平均に対してやせ型である。	
本之牟礼	県下一、二、三年生に比較して非常に身長が低い(肥満型)。	◎ミルク給食の必要。◎虫歯等の徹底を考へること。

(1) 市内十校は五つの類似グループに分けられる。

(2) 県平均に対して身長が大である学校は阿久根、山下、鶴川内、鶴川、折多、西目、小尾崎、鶴川本之牟礼小である。

(3) 小学校時代は一伸びるだけ伸びる。

(4) 児童の体位格は、学校体育保健と家庭の食生活、労働等が極めて影響することは言までもない。

せ若竹の如く」と言う方針で身長を伸ばすには「ミルク給食」が大変効果的である。

商店経営の方々は参考になる点が多いと思われるのでご参照ください。

### 全国包装紙展は 14.15.16に

前回の市報(七月二十日号)でお知らせしました、全国各都市より寄贈を受けた商品包装紙、おびレターの展示会が、期日がいよいよ盆に当たりますので8月14日(水)15日(木)16日(金)に延期することになりました。

商店経営の方々は参考になる点が多いと思われるのでご参照ください。

### 監査公表

#### 佐潟中村線道路改築工事

昭和三十三年六月市が補助金を交付した、佐潟部落直管の道路工事に対し七月五日監査を行った。監査の結果は別途指示の上公表したが、概要について述べると次の通りである。

一、工事設計額 十二万四千円

二、補助金額 五万六千六百円

三、監査の方法 (工事費の四〇%)

一、工事設計書の通り履行され、実施監査及び書面監査

二、補助金の交付申請書の工事明細書が、本工事履行者の備付書類であるかどうかにて監査した。

三笠中	發育度は三笠中が最もよい。身長も平均より高く広胸である。「大でぶカタ」でよい体格である。	◎跳躍運動、弾力運動を多く取り入れる。◎各校共昨年比で向上している。
阿久根中	身長は平均におとる。広胸、肥満カタである。「小じつくいカタ」。	◎前年度に比して、計画的体育指導のため著しく向上している。
大川中	身長は平均におとる。広胸、肥満カタである。「小じつくいカタ」。	◎小、中連絡でミルク給食を考へるべきである。
鶴川内中	身長は平均より劣り、身長は県平均より劣る。いそがカタである。「小やカタ」。	◎發育促進跳躍運動を多く取り入れるべきである。
鶴川中	身長は平均より劣り、身長は県平均より劣る。いそがカタである。「小やカタ」。	◎家庭労働等が影響している。◎ミルク給食等も学校規模からして望ましい。

(1) 市内中学校は三つの類似グループに分けられる。

(2) 県平均に対して、發育が身長体重、胸囲共に劣っているのは三笠中、阿久根中、大川中である。

(3) 中学校時代も、伸びることには重点をおくべきである。このため「学校ミルク給食」開設が望ましいものである。

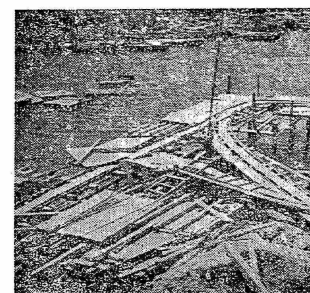
長島と本土を結ぶ要地黒浜港の完成は名実ともに市西の玄関口によさわしいものとなるだろう。

夏と強 化食品

暑くはつた季節、夏の消耗が激しく、消費をこころしたりする。B1の注射ならぬ、B1をとりながら、B1を強化した強化米やうどん、パンなども常用する。また、ビタミンAも不足しがちであるから、Aを強化したマーガリンや味噌等を用いる。

夏の病人食 暑い時は健康な人でも食欲が進まず、病人はなおさらであるが、淡白なものはけ下し、病人にもよくない。新鮮な肉、魚、スープを煮て、これを冷たくする。調理に必要とするものは、冷たくして食べる。

ひるねの注意 日が長くなる、とくく寝不足になり、体力の消耗がひどいので、幼児はもちろ、体の弱い人は大人でも昼食後一、二時間のひるねをすることが望ましいが、ひるねの際もねびえしないよう、またね過ぎて夜の睡眠をさまたげぬよう注意すること。



黒浜港の完成は名実ともに市西の玄関口によさわしいものとなるだろう。

# 31年度の移動農地五九七反

## 減った冠婚葬祭や生活資金への充當

農地の革命的な農地改革が行われて10年、一戸平均五反内外の経営でしかない本市農家の農地移動の状況はどうなっているのだろうか。

農業経営の基本である農地について、その利用効果を高め、耕作を営む者の権利を保護し、農業生産力の増進をはかることは農地法の目的であり、新しく選出された農業委員各位の重大な使命でもあらう。

市農業者委員会がまとめた31年度中の農地移動状況の大略をまとめた。

移動の傾向は、自作地の一般譲渡は年々増加の傾向をみせている。

全般的にみて、市内の移動農地の全面積は、全農地面積の二・四％にあたり、田畑別には大略その割合を保っている。

移動の事由は、31年度における農地移動の事由は次の表の通りである。

件数	計	田	畑
522	1,644.1	79.9	209.87
186	129.597	39.45	87.84
89	129.597	45.5	87.84
807	1,644.1	215.6	381.5

緑地関係譲渡は、生前贈与や分家にもなる財産分与などであり、これは年々減少傾向をみせている。

これはいろいろ理由があり、生活に急を要しない問題であり、名義移動のため相当の手数料や税金などの経費を要することを考へれば譲渡の準備も、いさうか、うなずけるわけである。

冠婚葬祭、生活資金、税金支払、療養費、管農資金

小作人への譲渡 小作地が小作人の自作地となることは、最も望ましい現象であり、31年度は一九九件、十二町九反がこれにあたり前年度と比して少しはあがるが上昇している。

事由	計	田	畑
資金適合	120	608	608
分家準備	116	199	199
経営拡張	18	236	236
充て不足補	18	535	535
計	236	807	807
割合(%)	2.2	66.3	2.2

十六・三％を占める、生前贈与は別として、耕作不便が一四・九％を占めており、次いで管農資金となる。

しかし、前にも述べたように農外資金、兼業資金、転業資金が相当のウェイトを占めており、これは農地にみきりをつけて兼業の充実ははかり、また思いきって転業することを考へる者が多いことを表していることとなる。

また、冠婚葬祭費、生活資金、充たすための譲渡が30年度には相当みられたが、31年度は著しく減少していることは喜ばしいことではあるが、少しでもこのようなことが残るといっては、自作農維持制資金を初めとする各種貸付金制度、または社会保険制度の上からも大いに研究するべき問題である。

療養費負担、税金支払などの理由で自作地を手離すことが増加していることは、農業の将来に不安の念を禁じ得ないが、その多くが、農協団体として農民の代表である農業委員会の責任は重大であるといえよう。

次に譲渡理由の七〇％は経営拡張であるが、これは当然に別いいうべきこともない。

「まとめ」 日本農業が国際農業の渦中に入ってきた、ようやく近代農業としての歩み始めたといわれたとき、わすかの経営規模が本市の農業にいかにあるべきか、またこれに対する農村行政はどのような方向にすすめるべきか、各自の農家は勿論、各農業者関係は各農協の誠意ある研究が望まれている。







(3) 国民健康保険特別会計

Table with columns for '才入' (Income) and '才出' (Expenditure) for the National Health Insurance Special Account. It includes sub-sections for '事業勘定' (Business Accounting) and '施設勘定' (Facility Accounting).

(4) 恩給特別会計

Table for the Pension Special Account showing '才入' (Income) and '才出' (Expenditure) with columns for '区別' (Classification), '費目' (Item), and '金額' (Amount).

31年度市税の状況

Table showing the status of city taxes for the 31st fiscal year, categorized by '税目' (Tax Item) and '課税額' (Taxable Amount).

市債一時借入金

Text describing the temporary borrowing of city bonds, including details on the amount and purpose.

市有財産

Text describing city-owned property, including details on the assets and their management.

市民負担の状況

Text describing the status of citizen burden, including details on taxes and contributions.

市債一時借入金

Text describing the temporary borrowing of city bonds, including details on the amount and purpose.

市債一時借入金

Text describing the temporary borrowing of city bonds, including details on the amount and purpose.

市債一時借入金

Text describing the temporary borrowing of city bonds, including details on the amount and purpose.

市債一時借入金

Text describing the temporary borrowing of city bonds, including details on the amount and purpose.

市債一時借入金

Text describing the temporary borrowing of city bonds, including details on the amount and purpose.

市債一時借入金

Text describing the temporary borrowing of city bonds, including details on the amount and purpose.

市債一時借入金

Text describing the temporary borrowing of city bonds, including details on the amount and purpose.

市債一時借入金

Text describing the temporary borrowing of city bonds, including details on the amount and purpose.

市債一時借入金

Text describing the temporary borrowing of city bonds, including details on the amount and purpose.

市債一時借入金

Text describing the temporary borrowing of city bonds, including details on the amount and purpose.

市債一時借入金

Text describing the temporary borrowing of city bonds, including details on the amount and purpose.

市債一時借入金

Text describing the temporary borrowing of city bonds, including details on the amount and purpose.

市債一時借入金

Text describing the temporary borrowing of city bonds, including details on the amount and purpose.

市債一時借入金

Text describing the temporary borrowing of city bonds, including details on the amount and purpose.

市債一時借入金

Text describing the temporary borrowing of city bonds, including details on the amount and purpose.

市債一時借入金

Text describing the temporary borrowing of city bonds, including details on the amount and purpose.

市債一時借入金

Text describing the temporary borrowing of city bonds, including details on the amount and purpose.

市債一時借入金

Text describing the temporary borrowing of city bonds, including details on the amount and purpose.

市債一時借入金

Text describing the temporary borrowing of city bonds, including details on the amount and purpose.

市債一時借入金

Text describing the temporary borrowing of city bonds, including details on the amount and purpose.

市債一時借入金

Text describing the temporary borrowing of city bonds, including details on the amount and purpose.

市債一時借入金

Text describing the temporary borrowing of city bonds, including details on the amount and purpose.

市債一時借入金

Text describing the temporary borrowing of city bonds, including details on the amount and purpose.

市債一時借入金

Text describing the temporary borrowing of city bonds, including details on the amount and purpose.

市債一時借入金

Text describing the temporary borrowing of city bonds, including details on the amount and purpose.

市債一時借入金

Text describing the temporary borrowing of city bonds, including details on the amount and purpose.

市債一時借入金

Text describing the temporary borrowing of city bonds, including details on the amount and purpose.

市債一時借入金

Text describing the temporary borrowing of city bonds, including details on the amount and purpose.

市債一時借入金

Text describing the temporary borrowing of city bonds, including details on the amount and purpose.

市債一時借入金

Text describing the temporary borrowing of city bonds, including details on the amount and purpose.

Text describing various city activities and projects, including road works and public works.

Text describing the '水道特別会計' (Water Supply Special Account) and its financial details.

Text describing the '国民健康保険特別会計' (National Health Insurance Special Account) and its financial details.

Text describing the '市有財産調' (City Property Survey) and its results.

Text describing the '市債一時借入金' (Temporary Borrowing of City Bonds) and its details.

Text describing the '市民負担の状況' (Status of Citizen Burden) and its details.

Text describing the '市有財産' (City-Owned Property) and its details.

Text describing the '市債一時借入金' (Temporary Borrowing of City Bonds) and its details.

Table titled '市債一時借入金' (Temporary Borrowing of City Bonds) showing details for various districts and the total amount.

Table titled '市債一時借入金' (Temporary Borrowing of City Bonds) showing details for various districts and the total amount.



昭和32年度予算

才6号表 (1) 一般会計

Table with columns for '才入' (Income) and '才出' (Expenditure). Rows include '才入' (Total Income) and '才出' (Total Expenditure) with sub-categories like '市地公使' (Municipal Land) and '議市消土' (Municipal Fire Dept). Columns show '本年予算額' (This Year Budget), '前年度最終予算額' (Previous Year Final Budget), '対前年度増減' (Change from Previous Year), and '予算構成割合' (Budget Composition Ratio).

(2) 水道特別会計

Table with columns for '才入' (Income) and '才出' (Expenditure). Rows include '水道勘定' (Water Account) and '簡易水道勘定' (Simple Water Account) with sub-categories like '公営企業' (Public Enterprises) and '水道勘定' (Water Account). Columns show '本年予算額' (This Year Budget), '前年度最終予算額' (Previous Year Final Budget), '対前年度増減' (Change from Previous Year), and '予算構成割合' (Budget Composition Ratio).

(3) 国民健康保険特別会計

Table with columns for '才入' (Income) and '才出' (Expenditure). Rows include '事業勘定' (Business Account) and '施設勘定' (Facilities Account) with sub-categories like '税料' (Taxes) and '入金' (Contributions). Columns show '本年予算額' (This Year Budget), '前年度最終予算額' (Previous Year Final Budget), '対前年度増減' (Change from Previous Year), and '予算構成割合' (Budget Composition Ratio).

(4) 恩給特別会計

Table with columns for '才入' (Income) and '才出' (Expenditure). Rows include '給付' (Payments) and '給付' (Payments). Columns show '本年予算額' (This Year Budget), '前年度最終予算額' (Previous Year Final Budget), '対前年度増減' (Change from Previous Year), and '予算構成割合' (Budget Composition Ratio).

(5) 公益質屋特別会計

Table with columns for '才入' (Income) and '才出' (Expenditure). Rows include '公費' (Public Expenses) and '私費' (Private Expenses). Columns show '本年予算額' (This Year Budget), '前年度最終予算額' (Previous Year Final Budget), '対前年度増減' (Change from Previous Year), and '予算構成割合' (Budget Composition Ratio).

昭和三十一年度、三十一年度の財政健全化への努力に加えて、地方交付税の増額、国、公社財産の固定資産増額交付金、納付金制度の創設等相当大布の財源増強措置もあって、地方財政は相対的に安定の光を見せて来たのであり、市民の生活に直接結ぶる、予算編成にも苦心したたけが、基本的には財政規模が従来よりも拡大し、諸施策を充分に実施することが出来るのは遺憾であります。

一般会計は一八二、四七二、八〇〇円、水道特別会計は一、二四四、八二〇円、国民健康保険特別会計七、九二一、三〇〇円、恩給特別会計五、六〇三、〇〇〇円、公益質屋特別会計四、六三三、四四〇円で合計二、〇九七、九八〇、〇〇〇円です。

国民健康保険特別会計は、事業勘定五、四二一、〇〇〇円、施設勘定二、三〇〇、〇〇〇円、合計七、七二一、〇〇〇円、前年度最終予算九、五〇〇、〇〇〇円を減じ、本年予算を五、四二一、〇〇〇円に減じています。

公益質屋特別会計は、前年度まで一般会計で処理していましたが、収益事業の性格でありますので、収益事業を独立して収支関係を明らかにする方が適当であると認め、本年予算から独立して特別会計といたしました。

以上昭和三十一年度の決算と三十二年の予算について概略説明いたしました。最近における地方財政の動向と市財政の状況のあらましを判つていただけたらと思います。

協本・折口に豚コレラ発生 豚の移動は一切禁止 本月十五日市内協本、折口地区に豚コレラが発生し、折口地区は今後も疑念をおそれ、折口地区に豚飼育の方は、左のよう注意事項を守って防疫につとめてください。

一位：本部 二位：折口分團 消防操法競技会 12日同久根中学校において、市消防団の操法競技が行われ、当日は協本分團、大川分團の二台を含めて、本部消防団五台、鶴川内分團の三輪車、市内各分團、可搬動力ポンプ二十台によって技が競われた。

求人案内 出水公共職業安定所では、次の要領で就職選考を行うことになっております。 ◎新伊万里炭鉱(株) 福住炭業所(佐賀県) 条件 採炭夫、年令満十八才、四〇才未満、身長170センチ以上の男子、入収五〇〇円、八月二十八日午前十時、履歴書持参、神林炭鉱(株) 御堂炭業所(長崎県) 条件 採炭夫、年令満十八才、四〇才未満、身長170センチ以上の男子、入収五〇〇円、八月三十一日午前八時、履歴書持参、早良炭業株式会社(福岡県) 条件 採炭夫、年令十八才以上三〇才未満、身長170センチ以上の男子、入収五〇〇円、八月二十八日午前九時、履歴書持参

