

# あくね

帰ってきたくなる 行ってみたくなる  
東シナ海の宝のまち



## 春色のトンネル

# 4

主な記事

「窓口DX」始動	2
令和6年度当初予算	4
市役所の組織体制が変わりました	10
障がい者等よか活動支援事業を開始	15
飼い主のいない猫のTNR活動にご理解を	23
子育て用品を無料で回収します	23

2024 No.927

Photo

番所丘公園  
桜

市役所窓口での手続きには  
マイナンバーカードを活用

4月  
から

マイナンバーカード利用で  
書かない・行かない

# 「窓口DX」始動

## 市役所での窓口の手続きが さらに便利に

マイナンバーカードを活用する場合は、カード作成時に登録した暗証番号の入力が必要です

## 1 らくらく窓口証明書

各種証明書はこれまで、マイナンバーカードを利用したコンビニ交付サービスを行っていましたが、市役所窓口でも同様に、専用機器でマイナンバーカードを読み込むことにより、申請者情報が印字された申請書が出力され、窓口での申請書への記入の必要がなくなります。

市役所窓口で申請書を書くのが手間——。  
忙しくて市役所に行く時間がない——。  
面倒に感じる市役所での手続きをより簡単に。

問 総務課デジタル推進係 ☎ 73-1213  
企画推進課企画政策係 ☎ 73-1214

### 取得できる証明書

- 住民票（個人・世帯）の写し
- 印鑑登録証明書
- 税証明（所得証明書、所得・課税証明書）

### 発行に必要な物

- マイナンバーカード  
（カード作成時に登録した4桁の暗証番号の入力が必要）
- 発行手数料 1通 200円

### らくらく窓口証明書操作手順



STEP 01 市民課または税務課の窓口  
に設置してある専用端末に  
マイナンバーカードを読み  
込ませる。



STEP 02 専用端末で取得を希望する  
証明書などを選択。発行さ  
れたレシートを受け取り、  
希望する証明書を取り扱う  
部署の窓口へ。



STEP 03 担当部署窓口では、あらか  
じめ申請者の情報が印字さ  
れた申請書が出力され、そ  
の書類に誤りがないか確認  
し、証明書の交付を受ける。

Check! 発行手数料は電子マネー  
でもお支払いいただけます

### 窓口DXで目指す利便性の向上

※使い方がわからないときは最寄りの職員にお尋ねください。

書類を手書きで記載する手間が省ける

役所に行かなくても申請ができる（一部）  
（2 スマート窓口）

待ち時間が短縮される

時間を選ばず 24 時間申請することができる  
（2 スマート窓口）

## 2 スマート窓口

子育て、介護保険、国民健康保険など26の手続きを、マイナンバーカードとお持ちのスマートフォンを利用して自宅での手続きや、市役所窓口に来庁されてのお手続きでも、申請者情報が掲載された申請書が出力され、窓口での申請書への記入の必要がなくなります。

### 利用に必要な物

- ☑ マイナンバーカード  
(カード作成時に登録した4桁の暗証番号と6桁以上の署名用電子証明書用の暗証番号の入力が必要)
- ☑ スマートフォン

### 26の手続き

対応する26の手続きは市ホームページからご覧ください。



行政手続きの案内から申請までサポート



### スマートフォンアプリ「手続きコンシェルジュ」

簡単な設問に答えるだけで、数多くある手続きの中から自分のシチュエーションにあった手続きを見つけることができ、さらに分かりやすい入力フォームで申請までサポートします。マイナンバーカードを使うことで、オンライン申請が完了する機能も備えています。



手続きコンシェルジュ (iOS版)



手続きコンシェルジュ (スマートフォン版)

### 手続きナビ (手続きコンシェルジュ) 操作画面

STEP 01

手続きを選ぶ

STEP 02

マイナンバーカード読み取りで設問を省略することも可能

STEP 03

選択形式の設問に回答する

STEP 04

回答をもとに関連する手続きが表示される

STEP 05

申請期限、申請に必要なもの、申請窓口などの詳細が表示される

### 来庁時のスマート窓口

#### 書かない窓口



市役所窓口では、マイナンバーカードを利用することで、各種申請を行う際の申請書の記入が不要となります。

#### 手続きナビ (庁舎内)



市役所では本庁舎1階市民ホールにも「手続きナビ (手続きコンシェルジュ)」用のパソコン端末を設置しています。



オンライン申請可能な手続きは、マイナンバーカードを携帯で読み込み、そのままお手元でも申請をすることができます。



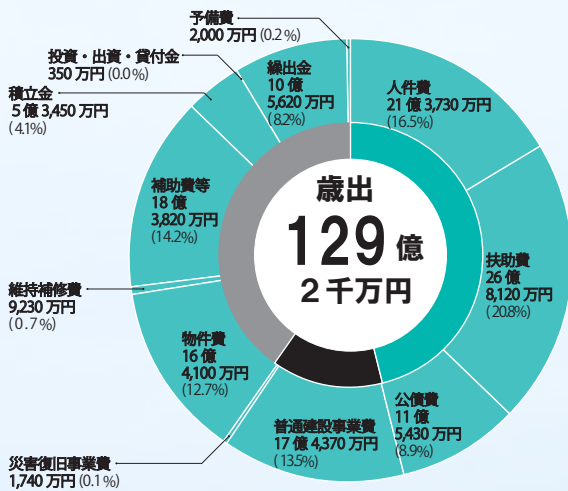
# 新年度がスタート 令和6年度 当初予算

問 財政課 財政係 ☎ 73-1216

## 予算編成の方針

持続可能な財政運営の取り組みにより、これまで市民交流センターや新焼却処分場の整備など大型事業に取り組んできました。一方、市の借金である地方債残高は、平成29年度に100億円を超え、令和4年度末現在では令和3年度末現在よりも減少したものの、なお115億円を超える状況となっています。令和6年度以降に予定している大型事業については、事業内容の精査・検証を行い、その効果が最大となるような取

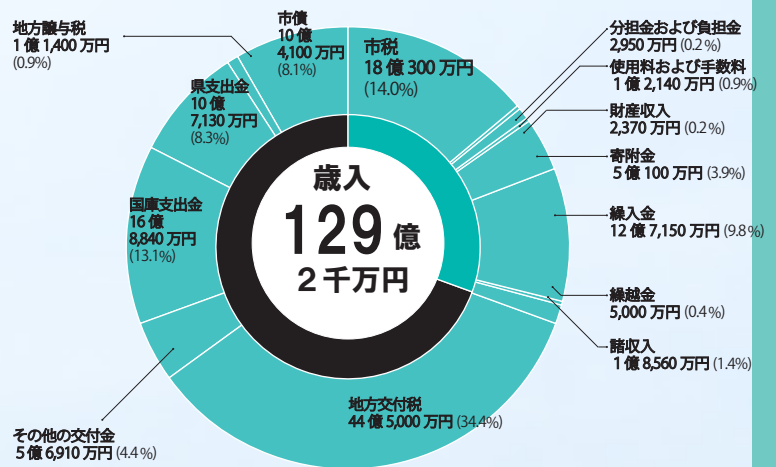
一般会計の歳出（性質別）



■ 義務的経費 59億7,290万円 (46.2%)  
■ 投資的経費 17億6,120万円 (13.6%)  
■ その他 51億8,580万円 (40.1%)

●義務的経費…支出が義務付けられている経費。  
 ●投資的経費…行政水準の向上に要する経費。

一般会計の歳入



■ 自主財源 39億8,590万円 (30.9%)  
■ 依存財源 89億3,410万円 (69.1%)

※予算額は、10万円未満を切り捨てて表記しているため、合計・構成比・増減額など端数調整の関係で一致しないことがあります。

特別会計および企業会計（水道事業会計）

特別会計	予算額	前年比
国民健康保険	28億720万円	▲7.1%
交通災害共済	680万円	4.2%
介護保険	31億9,350万円	▲0.9%
後期高齢者医療	4億1,990万円	5.6%
合計	64億2,750万円	▲3.3%

企業会計 （水道事業会計）	予算額	前年比
収益的収入	5億6,020万円	▲2.1%
収益的支出	5億4,330万円	▲1.7%
資本的収入	3,000万円	▲4.3%
資本的支出	2億4,360万円	▲7.5%

組を進めるとともに、より有利な財源の確保に努め、より少ない負担で効率的に進めていく必要があります。

《基本方針》

- (1) 健全財政の堅持
- (2) 循環型社会形成に資する事業の推進
- (3) 地域資源の活用と地域経済の活性化など
- (4) 安全安心な生活環境の整備
- (5) 事務事業の効果の検証など
- (6) 国などの動向の把握と的確な対応
- (7) 大規模事業などへの対応
- (8) 交流・関係人口拡大などに向けた新たな地域振興施策への対応
- (9) 特別会計の効率的な運用
- (10) 市の課題などの共有
- (11) 透明性の確保

## 市民一人当たりの 予算額 699,816 円は このように使います

一般会計の歳出（目的別）			
目的別	予算額	前年比	市民一人当たり
議会費	1億3,340万円	5.0%	7,228円
総務費	17億8,280万円	9.5%	96,569円
民生費	46億2,290万円	2.1%	250,401円
衛生費	11億2,820万円	23.6%	61,112円
労働費	1,210万円	0.1%	659円
農林水産業費	6億2,750万円	16.0%	33,990円
商工費	5億220万円	7.0%	27,206円
土木費	8億7,040万円	▲9.6%	47,147円
消防費	4億8,040万円	▲2.1%	26,025円
教育費	15億6,250万円	40.0%	84,636円
災害復旧費	1,920万円	▲34.8%	1,043円
公債費	11億5,430万円	9.0%	62,526円
諸支出金	350万円	0.0%	190円
予備費	2,000万円	0.0%	1,083円
歳出合計	129億2千万円	8.6%	699,816円

職員給与や住民窓口、選挙費用、庁舎管理費などに

高齢者や児童、障がい者福祉などに

健康づくりやごみ処理などに

農林水産業の振興、農林道や漁港整備などに

商工業や観光振興などに

道路や河川、公営住宅の整備などに

消防防災施設の整備や消防・救急業務などに

学校の施設整備や運営、社会教育などに

道路や施設整備など大規模事業の借入金返済に



### 旧栽培漁業センター施設の無償譲渡を議会で可決

旧栽培漁業センターは、平成2年4月から令和4年6月までヒラメやアワビの種苗生産を行っていましたが、漁業者の減少や施設の老朽化などで事業を終了しました。

昨年11月に事業者を公募し、1事業者から応募があり、審査会を経てリージョナルフィッシュ（株）を候補者に選定、3月26日の市議会に議案を提出し可決されました。

リージョナルフィッシュ（株）は京都大学発の水産物の種苗生産、品種改良を行う企業で、NTTとの合併会社を設立するなど、水産業の衰退・食糧問題などの課題解決に向けた取り組みを進めています。今後、市の漁業振興に向けた連携や地元雇用も期待されています。

次のページで  
事業の一部を  
ご紹介します

# 「東シナ海の宝のまち あくね」を次の世代へ

「to the Next」～次へ向かって～ 「for the Next」～次のために～

## 各分野の主な事業を紹介します

市では「海」「里」「山」の3つの「たから」の連携により、観光・産業の振興、脱炭素や環境への取り組みを通じ、次の世代を担う子どもからお年寄りまで安心して暮らせるまちづくりを進めます。

ここでは、令和6年度の各分野の事業の一部をご紹介します。

### より専門的な視点を施策に反映

#### 「たからのまち」マネージャー事業

海・里・山の連携によるまちづくりのため、それぞれの分野に知見のある人材を「たからのまち」マネージャーとして活用し、新たな視点による施策を進めます。

#### 海を拓く

循環型経済へ向けて



観光を機軸にした交流人口の増加や移住定住の促進、地域資源を活用した特産品等の開発により、地元産品の付加価値を高め、産業の振興による恵みを地域経済に還元し、豊かな輪が広がるまちを目指します。

#### 里を守る

安心安全なまちづくり



子ども・子育て支援と高齢者や障がい者の生きがいつくりの支援を推進するとともに、市民一人一人の個性・特性を認め合い、誰もが安心して暮らせる基盤を築きます。

#### 山を育てる

次の世代への投資



持続可能なまちづくりに向けた再生可能エネルギーの活用や環境対策に取り組むとともに、次代を担う人材を育てる環境整備などを進め、誰もが幸せを実感できる地域づくりを目指します。

「たからのまち」マネージャーを活用する6分野

- ・ 「海」分野（販路拡大）
- ・ 「子ども子育て」分野
- ・ 「山」分野（森林資源の利活用）
- ・ 「DX（デジタルトランスフォーメーション）」分野
- ・ 「観光」分野
- ・ 「移住定住（空き家対策）」

#### 善化区との交流促進

##### 台湾台南市善化区との交流

友好交流協定を締結した台湾台南市善化区と、コロナ禍に実施できなかった青少年交流事業の再開や、新たに本市から善化区への旅行者に対し旅費の一部を助成することで、交流促進を図ります。



376万円

#### サンセット牛之浜景勝地

##### 道の駅整備事業

阿久根が持つ多面的な魅力の創出や、地場産品などを提供する場とするため、南九州西回り自動車道大川IC付近に整備予定である「サンセット牛之浜景勝地」の道の駅の建設に向けた土地評価業務などを行います。



1,153万円

#### 番所丘公園の活用

##### オートキャンプ場整備

番所丘公園のさらなる活用とにぎわいの創出を図るため、南九州西回り自動車道（仮称）西目ICの整備を見据え、おまつり広場においてキャンプサイトを一部開場するとともに、利便性の向上のため施設整備を行います。



1,554万円

## 旧大川中の地域拠点化

### 大川出張所などの機能移転

跡地利活用に係る基本構想を踏まえ、大川地区公民館及び出張所の機能を旧大川中学校の校舎へ移転し、施設利用者の利便性の向上を図ります。



712万円

## 飼い主のいない猫の適正管理

### 飼い主のいない猫の不妊手術事業

飼い主のいない猫の繁殖を防止し、動物愛護の観点から地域猫として管理するため、去勢不妊手術を受けさせる団体などに手術費の一部を補助します。



30万円

## 公共交通の利便性の向上

### 乗合タクシー運行事業

公共交通の不便な地域において、交通手段を確保することを目的として、事前予約制による乗合タクシーを運行する事業者に対し、その経費の一部を補助します。令和6年度は、運行区域などの見直しを行い、利便性の向上を図ります。



448万円

## 水揚効率化で水産振興

### 水揚効率化機器購入事業

地元漁業者などによる、タモ網方式による手作業での水揚作業の効率化を推進するため、阿久根新港にフィッシュポンプを整備し、漁業者の負担を軽減し、市外旋網船団の誘致を強化することで、水揚量の増加と市内水産業の振興を図ります。



## 鎌倉市の店舗を拠点活用

### サカナヤマルカマ活用事業

阿久根産鮮魚などの販売などを行う店舗として令和5年4月に神奈川県鎌倉市にオープンした「サカナヤマルカマ」を有効に活用し、市内事業者の加工品の開発などに係る支援を行います。



138万円

## 空き家などの有効活用

### 空き家・空き店舗改修補助事業

空き家・空き店舗の有効活用による移住定住と地域活性化を図るため、空き家などを改修し、新たに事業活動をしようとする方に改修費用の一部を補助します。



800万円

## 地域の担い手確保を推進

### 特定地域づくり事業協同組合助成事業

地域の担い手の確保を図り、U・I・Jターンの獲得を目指すため、市内事業者の仕事を組み合わせることで年間を通じた仕事を創出し、その仕事に従事する職員の雇用、事業者へ派遣を行う特定地域づくり事業協同組合の設立に要する経費を補助します。



300万円

## 新商品開発などを支援

### 商工業者事業拡大支援事業

本市の地域資源などの特色を生かした新商品の開発、生産性・販売効率など向上のための機械設備導入に係る経費の一部を補助します。



800万円

## 漁業者の操業を支援

### 漁業操業効率化推進事業

市内漁業者の操業コスト削減に資する機器の導入や、燃費の向上に資する漁船エンジンのオーバーホールの経費の一部を補助します。



500万円

## 子育て世帯の負担軽減

### 保育の完全無償化

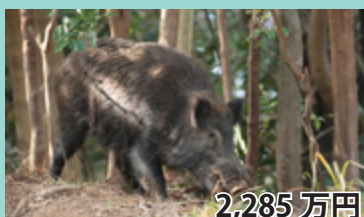
次世代を担う子育て世帯の経済的負担を軽減し、子育てにやさしいまちづくりを進めるため、ふるさと納税を活用し、保育所と認定こども園を利用するすべての子どもの保育料の無償化を行います。



## 被害防止とジビエ普及

### 鳥獣被害対策実践事業

有害鳥獣による農産物被害の防止・軽減を図るため、有害鳥獣の捕獲や地域ぐるみの侵入防止柵の整備、ジビエ料理普及活動などに要する経費に対し、補助金を交付します。



2,285万円

## ビニールハウス整備を支援

### 活火山周辺地営農対策事業

自然災害における農作物被害のひとつである降灰被害の軽減・防止を図るため、被覆施設や洗浄施設等の整備を行う農業者団体に対し、整備に係る経費の一部を補助します。



1,148万円

## 安心な医療体制の維持

### 公的病院運営費補助

市内の医療体制を確保することを目的に、中核病院として位置づけられており、救急告示病院である公益財団法人出水郡医師会広域医療センターの運営に関する経費を補助します。



1億3,200万円

## 拡がる社会参加

### 障がい者よか活動支援事業

障がい者などの生活圏の拡大と社会参加の拡大を図るため、障がい者スポーツやアウトドアなどに使用する用具などの費用を助成します。



84万円

## 子どもの安心できる場所

### 子ども第三の居場所づくり事業

公益財団法人B&G財団の「子ども第三の居場所」事業を活用し、子どもたちが安心して過ごせる環境を整備する法人に対して補助を行い、自己肯定感、人や社会と関わる力、生活習慣、学習習慣など、将来の自立に向けて生き抜く力を育みます。

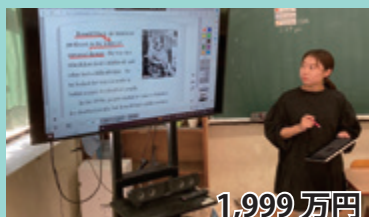


5,400万円

## 学力向上への教材革新

### デジタル教科書購入事業

児童生徒の学力向上などを図るため、教科書改訂に合わせて指導者用デジタル教科書などを購入し、小学校5・6年生の算数、中学校の数学に係る児童生徒用デジタル教科書について、国の購入対象とならない学校についても購入します。



1,999万円

## 通学路の安全確保

### 交通安全対策事業

小中学生が安全に通学できる環境を整備するため、歩道がない通学路に防護柵の設置や歩道の新設などを行い、通学路の安全を確保します。



1,530万円

## 機材整備で効率的な活動

### 消防分団整備事業

迅速かつ効率的な消防活動を図るため、老朽化が進んでいる普通消防積載車（2台）、小型動力ポンプ（2台）を更新・配備します。



2,719万円



## 読書に親しむ環境整備

### 図書館運営

新刊書を含む図書の充実を図り、市民の利便性に配慮した図書館運営などを行うとともに、更なる市民の読書に親しむ環境を提供するため、電子図書館を導入します。



3,996万円

## 給食費の負担軽減

### 学校給食費物価高騰対策事業

学校給食を安定的に提供するための給食費の値上げ分について補助し、子育て世帯の経済的負担を軽減します。



595万円

## 快適な学び舎の整備

### 学校校舎等整備事業

児童生徒の学習環境の向上と小中学校の校舎等の長寿命化を図るため、校舎の長寿命化改修やトイレ改修などを行います。



6億792万円

## 窓口手続きの負担軽減

### 窓口の多様化モデル事業

令和5年度に導入した「書かない窓口」によって、窓口手続きの負担を軽減するとともに、電子申請システムによって、いつでもどこでも申請手続きが行えるようにすることで、手続方法を多様化し、住民サービスの向上を図ります。



1,106万円

## ゼロカーボンシティへ

### 公用電気自動車導入事業

公用電気自動車を購入し、地域内再生可能エネルギーを活用することで、2050年までに二酸化炭素排出量の実質ゼロを目指す「ゼロカーボンシティ」の取り組みを推進します。

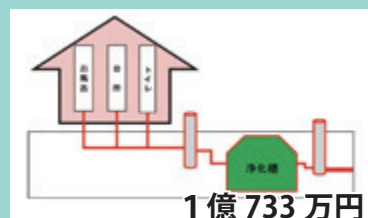


1,185万円

## 生活排水をきれいに

### 浄化槽設置整備事業

単独処理浄化槽とくみ取り槽から小型合併処理浄化槽へ転換設置する方に対し、また、子育て世帯で新築住宅に小型合併処理浄化槽を設置する方に対し、令和5年度に継続して補助金を交付します。



1億733万円

## 令和6年度あくね応援寄付金（ふるさと納税）活用額

4億3,980万円

### 観光の振興、施設充実 4,500万円

- 観光振興事業 1,600万円
- 阿久根大島公園管理業務 1,600万円
- 脇本・大川島海水浴場管理運営事業 1,000万円
- 寺島宗則記念館管理運営業務 300万円

### 地域産業の振興、地域活性化 6,000万円

- 地域色（ちいきいろ）づくり事業 1,000万円
- 子育て世帯移住支援事業 300万円
- 水産業振興単独事業 400万円
- 物産品販路拡大事業 900万円
- 市内企業支援事業 1,100万円
- 阿久根の魅力発信事業 1,200万円
- 壮年世代新規就農者支援事業 ほか4事業 1,100万円

### 自然環境、地域の景観保全 900万円

- ふるさと景観整備事業 500万円
- 生ごみ堆肥化事業 400万円

### 健康・福祉の充実 3,480万円

- がん対策事業 2,200万円
- 高齢者等福祉タクシー利用助成事業 500万円
- 子どもインフルエンザ予防接種費用助成事業 500万円

### 教育環境の充実、子育て支援 2億8,000万円

- 子ども医療費助成事業 4,200万円
- 保育料の無償化 1,200万円
- 子ども発達支援センターこじか管理運営事業 2,500万円
- 小中学校校舎等整備事業 1億8,000万円
- 学習支援員配置事業 1,200万円
- 学校給食費物価高騰対策事業 ほか2事業 900万円

### 再生可能エネルギー導入事業 1,100万円

- 公用電気自動車導入事業 1,100万円



# 中野正弘教育長、再任へ

市議会の同意を得て3期目に



3月の第1回市議会定例会にて、令和6年5月10日で任期満了となる中野正弘教育長をさらに任命する議案を提案し、議会の同意をもって、中野教育長を再任命することとなりました。任期は令和9年5月10日までです。

### ◆中野正弘教育長プロフィール

昭和31年生まれ、67歳。鹿児島大学大学院教育学研究科修了。鹿児島県教育庁教職員課人事管理監、義務教育課指導監、鹿児島市立甲南中学校長などを経て、平成30年5月から現職、3期目。

### 中野教育長のごあいさつ



この度、阿久根市議会のご同意をいただき、教育長として3期目を迎えることになりました。どうぞよろしくお願いいたします。

本市は、西平市長の「まちづくりはひとづくりから」の基本理念のもと、教育委員会では「ひとづくりはひとづくりから」と考え、各施策に取り組んでいます。

私は、あらゆるものが加速度的に進化し、価値観も多様化する今日にあって、何も変えないことは後退しているとの認識が必要であると考えます。このことから、「不易」のものは堅持し、「流行」のものは時代に合うよう改善や改革を図りながら、子どもたちが「阿久根市の小・中学校で学びたい。学んでよかった」と思える「教育のまち あくね」を目指して「オール阿久根」による教育に精一杯取り組んでいきたいと考えています。

今後とも、皆さまのより一層のご理解とご協力をよろしくお願い申し上げます。

# 令和6年度 市役所機構改革 市役所の組織体制が変わりました



急速な少子化、デジタル化が進み、国の施策も変化する中、本市でも新たなまちづくりの取り組みが始まっています。

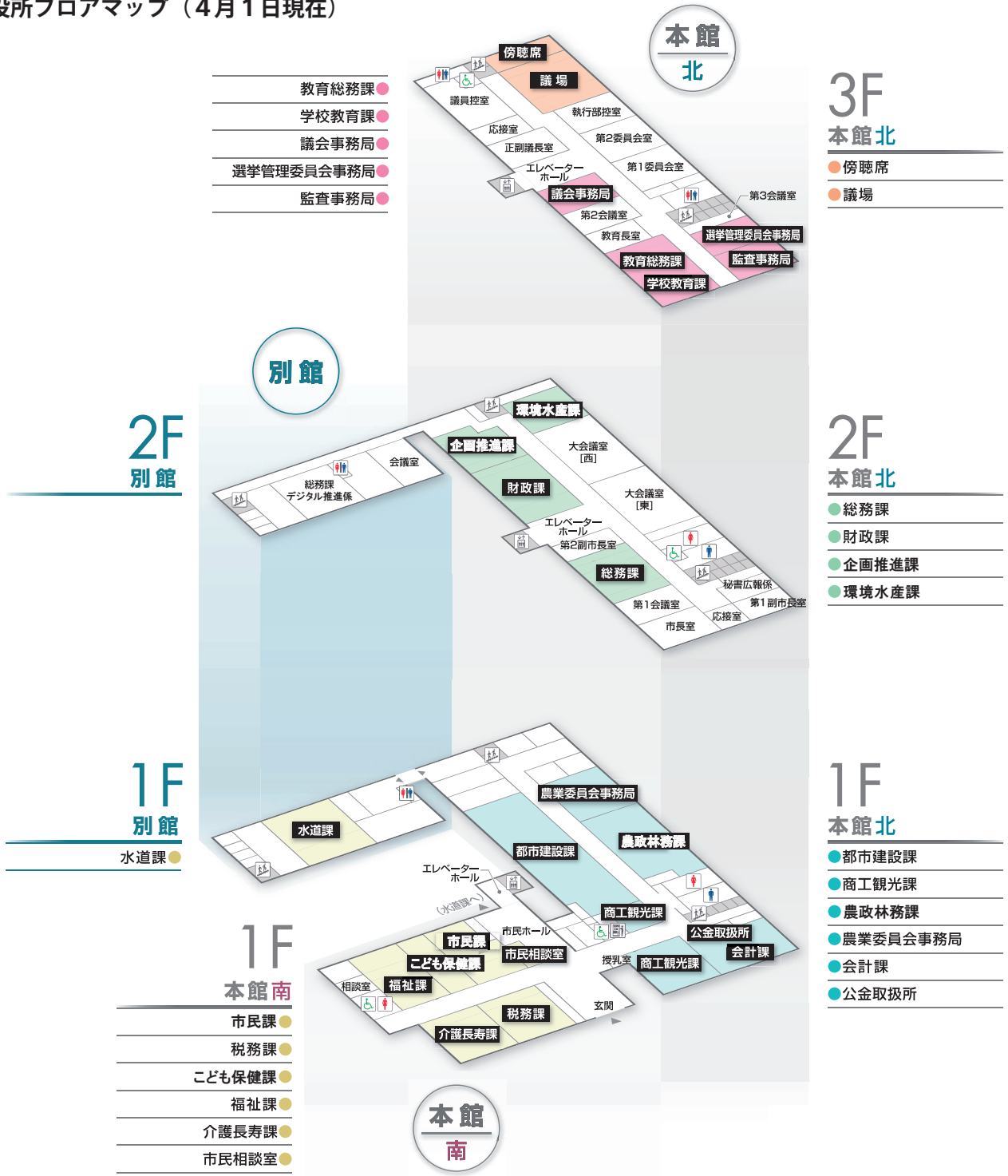
本市を取り巻く諸課題に適切に対応しつつ、将来を見据えた事業展開のため、市では、4月1日から新たな組織体制を構築し、施策を推進していきます。

### ◆機構改革の内容

- ・「デジタル推進係（旧情報管理係）」の新設
  - ・「企画推進課（旧企画調整課）」「企画政策係（旧企画調整係）」の新設
  - ・「こども保健課（旧健康増進課）」「こども家庭係」の新設
  - ・「市民課（旧市民環境課）」の新設、「国保係」を統合
  - ・「環境水産課（旧水産林務課）」を新設、「生活環境係（旧環境対策係）」を統合
  - ・「農政林務課（旧農政課）」を新設、「林務係」を統合
  - ・「教育保健係」の新設
- （次頁にフロアマップを掲載）



市役所フロアマップ（4月1日現在）



本館北

3F  
本館北

- 傍聴席
- 議場

- 教育総務課
- 学校教育課
- 議会事務局
- 選挙管理委員会事務局
- 監査事務局

別館

2F  
別館

2F  
本館北

- 総務課
- 財政課
- 企画推進課
- 環境水産課

1F  
別館

- 水道課

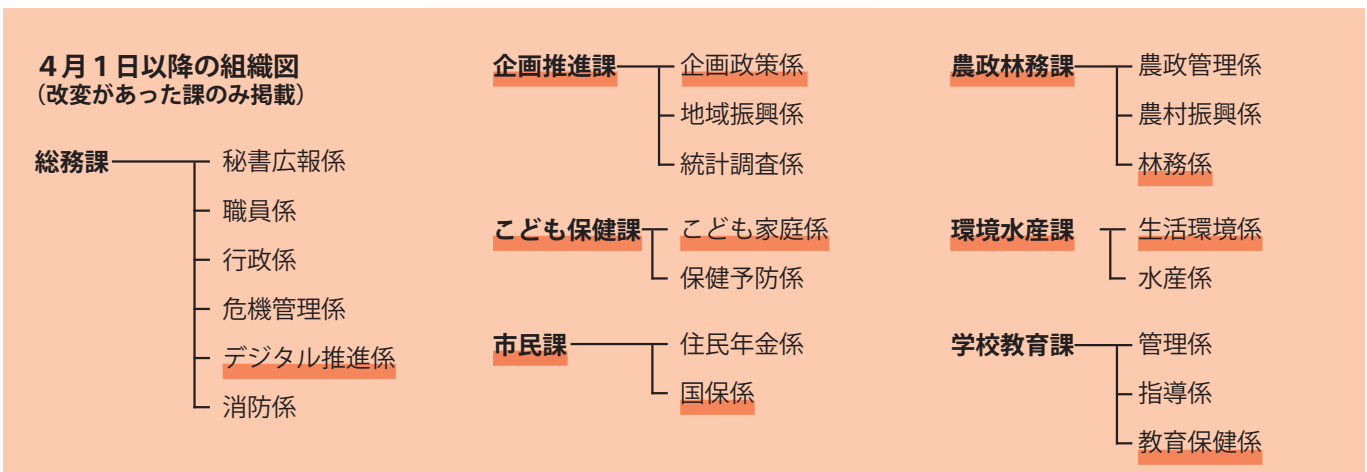
1F  
本館北

- 都市建設課
- 商工観光課
- 農政林務課
- 農業委員会事務局
- 会計課
- 公金取扱所

1F  
本館南

- 市民課
- 税務課
- こども保健課
- 福祉課
- 介護長寿課
- 市民相談室

本館南





## 令和5年度消防団家族表彰 消防団員を支える家族の存在



3月9日、阿久根市消防団員家族表彰式を開催しました。  
この表彰は消防団員として20年以上勤続し、成績優秀と認められる団員のご家族へ感謝状を贈るものです。  
表彰式では、団員の随行もあり、日頃から消防団活動に理解と協力をいただいている家族に対して、団員から感謝の言葉を述べる場面も見受けられました。

## 地域自殺対策強化事業 こころの健康づくり講演会



3月19日、こころの健康づくり講演会を開催しました。  
「こころを穏やかに、健やかに保つために」をテーマに、株式会社こころ機構の認定心理カウンセラー・健康運動指導士の川尻彰<sup>あき</sup>さんが実践を交えて講演され、参加者134人が、こころとからだの整え方について具体的な方法を学びました。  
参加者からは「自分自身の心の状態に気づき、受け止め、整えることの大切さを楽しく学べた」との声がありました。

## 認知症家族介護者交流会「かたろかい」開催 認知症について語り合う



3月13日に風テラスあくねで「かたろかい」が開催され、認知症の方を介護している方が感じる悩みや疑問について、介護経験者や認知症介護指導者と語り合いました。  
参加者からは「認知症の介護をしている人にしか分からない大変さや、不安を話したくて来ました。接し方がこれで良いのか、聞きたいことをたくさん聞けて良かったです。認知症の家族のことを、もっと褒めてみようと思いました」という声が聞かれました。

## 高規格救急車の更新 最新機材で緊急出動も安心安全に



2月28日、阿久根消防署で新しい高規格救急自動車の運用開始式を行いました。  
新しい車両は、最新の防振ベッドを搭載し、従来のものに比べ搬送時の傷病者の負担を軽減します。また、赤色灯の発光パターンが自動的に変化し、緊急走行中は接近に気付かれやすく、停車中は近隣住民に配慮した光り方になります。  
さらに車両の両側には反射材を使った市松模様のバツテンバグマーキングが追加され、緊急車両として認識しやすい工夫がなされています。

若者の投票率向上を目指し

## 三笠中で選挙の出前授業



模擬投票を通じて、選挙や政治に関心を持ってもらおうと、3月7日、三笠中学校で選挙の出前授業を実施しました。主権者教育の一環として市選挙管理委員会が実施したもので、同校3年生の39人が参加。模擬投票では、投票用紙や入場券、記載台、投票箱など、実際の選挙と同じ機材などを使用して行われ、生徒たちは真剣な表情で臨んでいました。授業を受けた松木奈奈さんは「実戦形式の授業で分かりやすかったです。本番でもうまくできそうです」と話しました。

## 令和5年度ラジオ体操推進事業 実施回数上位の個人・団体を表彰



市では、生活習慣病予防や健康づくりのための取り組みとして「ラジオ体操推進事業」を実施しています。その中でラジオ体操を行った回数が多かった団体や個人の方に對して、表彰状の贈呈を行いました。

### 団体の部

最優秀賞：山下馬場区久保下健康クラブ (262回)  
優秀賞：脇本馬場区ラジオ体操 (240回)  
株式会社 三九 (212回)

### 個人の部

最優秀賞：田原 軍吉さん (283回)  
優秀賞：上脇 忠雄さん (282回)  
牟田 照雄さん (282回)  
大曲 覃さん (261回)  
河北 春美さん (247回)

認知症サポーター養成講座

## 疑似体験などで認知症を学ぶ



3月8日に、三笠中学校の3年生が認知症サポーター養成講座を受講しました。認知症の方からのメッセージ動画の視聴や、グループで認知症の人が困っている時の対応方法を考えることで、認知症の人の気持ちや対応方法を学びました。さらに、高齢者疑似体験により、高齢者の気持ちを体感したり、現場で働く方からのメッセージを聞いて、認知症の方が笑顔で明るく生活していることや、認知症になってもできることがたくさんあるということを知りました。

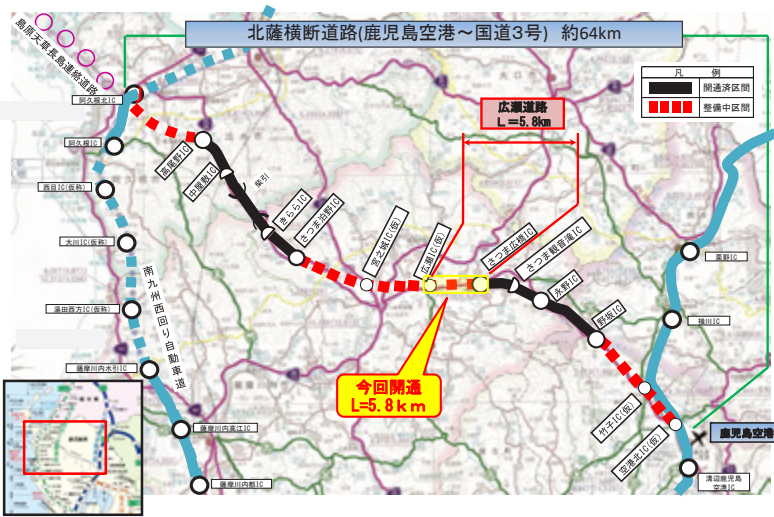
## 台湾台南市善化区で開催の「苺祭」 善化区長が阿久根市をPR



2月24日、本市と友好交流協定を締結している台湾台南市善化区で「苺祭」が開催されました。方澤心善化区長や区職員が来場者に対し、阿久根市のパンフレットや文旦漬などを手渡し、来場者は本市に興味を持っていただけました。平成30年の友好交流協定締結後、今回初めて、苺祭でのPRを行いました。令和6年度からは青少年交流や観光交流などにより交流をさらに深めていくこととします。



# 北薩横断道路 広瀬道路開通式 北薩横断道路が新たに開通



3月17日、地域高規格道路である北薩横断道路の一部、広瀬道路（さつま広橋IC～佐志IC）の開通式典と通り初め式がさつま町で行われ、塩田知事をはじめ関係者が開通を祝いました。

今回約5.8キロの開通により、延長64キロのうち約30.9キロが供用されました。これにより鹿児島空港へのアクセス、物流の強化、災害時の道路ネットワーク機能が向上しており、これからも北薩地域の発展にさらに大きく貢献するものと期待されています。

「to the Next」～次に向かって～  
「for the Next」～次のために～

## 西平良将市長の主な活動

3月

市ホームページもご覧ください。

阿久根市 市長の活動報告

検索



3月	活動内容
1日	鶴翔高等学校卒業式
	令和6年春季火災予防運動合同訓練
3日	陸上自衛隊西部方面隊の創隊記念行事（熊本市）
4日	第1回市議会定例会本会議（一般質問）
5日	第1回市議会定例会本会議（一般質問）
6日	宮城県気仙沼市 DMO 視察（宮城県気仙沼市）
8日	第1回市議会定例会本会議 阿久根市長旗九州選抜高校駅伝競走大会開会式および懇親会
9日	消防団員家族表彰 令和5年度最終分団長会および意見交換会
10日	阿久根市長旗九州選抜高校駅伝競走大会 脇本 UNITY 創立20周年記念式典および懇親会
12日	鶴川内中学校卒業式
15日	ふるさと納税事業者報告会および懇親会
18日	土地開発公社理事会

北薩広域行政事務組合第1回定例会（出水市）

19日 令和5年度阿久根市こころの健康づくり講演会

国保運営協議会

21日 令和5年度電源立地地域対策交付金事業普通消防積載車交付式

脇本小学校卒業式

22日 介護保険運営協議会

令和6年関東鹿児島県人会連合会39回大会 創立50周年記念大会（東京都渋谷区）

24日 県市長会正副会長会議（東京都渋谷区）

25日 肥薩おれんじ鉄道第120回取締役会（出水市）

第1回市議会定例会本会議

26日 地域公共交通活性化協議会

27日 博報堂プロダクツ包括連携事業職員ワークショップ

重点要望事項に係る県知事への要望活動（鹿児島市）

28日 阿久根市食肉流通センター取締役会

29日 第1回消防組合議会定例会

### 阿久根フィロソフィ ～市職員人材育成の指針～

#### 「よく働き、よく遊ぶ」

ライフステージに応じて、家族や地域のためにできることを意識し、仕事以外の場でも仕事と変わらぬ情熱を持つことができれば、人生の喜びは増していきます。

仕事以外の場でも視野を広げ、自分を高めるとともに、心身の健康を養うことも重要です。

障がいがある方の社会参加・生きがいを応援します

# よか活動をしてみませんか？

## ～障がい者等よか活動支援事業を開始～

問 福祉課 福祉係 ☎ 73-1240

障がいがある方の社会参加の促進や生きがいに寄り添うため、障がいのある方が文化、スポーツ、レクリエーション、趣味その他の活動（よか活動）に関する用具の購入、サービスの利用に要する費用の一部を助成と活動用具の貸し出しを行います。

詳しくは、市ホームページをご覧ください。

市ホームページ▶



### 対象者

### 次の要件を全て満たす方

- ◎阿久根市内に住所がある方
- ◎身体障害者手帳、療育手帳、精神障害者保健福祉手帳をお持ちの方、難病患者などの方
- ◎（助成事業のみ）本人とその属する世帯の構成員（障がい者などが18歳以上の場合はその配偶者に限る。）のいずれかの者の市民税所得割額が46万円未満であること
- ◎（助成事業のみ）市税などに滞納がないこと

## 助成事業

### 用具購入助成



アウトドアアクティビティ用電動車いす、バスケットボール用車いす、陸上競技用車いすの購入費を助成します。

◆助成額 対象経費の2分の1（上限20万円）

#### ◆申請の流れ

- ①事前協議 関係書類を添えて事前協議書の提出
- ②活動用具購入 承認が下りたら活動用具を購入
- ③交付申請 購入後に関係書類を添えて交付申請書を提出
- ④交付決定 審査の上、助成金額を決定

### 活動サービス助成



文化、スポーツ、レクリエーション、趣味に関する施設利用、その他サービスの利用に要する費用を助成します。

◆助成額 対象経費の2分の1（上限3,000円／回、年に3回まで）

◆対象例 美術館・博物館入場料、映画鑑賞料金、スポーツ施設利用料、コンサートチケット代金など

#### ◆申請の流れ

- ①サービスを利用
- ②交付申請 サービス利用後に関係書類を添えて交付申請書を提出
- ③交付決定 審査の上、助成金額を決定

## 用具貸し出し事業

### スポーツ入門用車いす

車いすバスケットボール、車いすテニスなどの車いすスポーツ入門や体験用の車いすとして使用できます。



#### ◆使用例

旅行、スポーツ大会、キャンプ場、地域の行事の福祉体験、障がい者スポーツ体験イベント など

#### ◆貸出期間

1週間以内（貸し出し・返却期間を含む）

#### ◆貸出料

無料

### アウトドアアクティビティ用電動車いす

高い走破性と小回り性を備える近距離モビリティ。高い走破性により段差の大きなところや砂利道、芝生も走行可能です。



#### ◆貸し出し手続き

事前に電話や窓口などで空き状況の確認し、仮予約をした上で、貸出申請をお願いします。



# 人間ドックのお知らせ

※加入している保険の種類で問い合わせ・申し込み先が異なりますので、ご注意ください。

- 後期高齢者医療保険加入の方 介護長寿課 高齢者支援係 ☎ 73-1241
- 国民健康保険加入の方 市民課 国保係 ☎ 73-1224



市では、後期高齢者医療保険および国民健康保険の加入者を対象に、一日人間ドックの助成を行っています。ただし、市が実施している**長寿健診**、**特定健診**との重複受診はできません。

## 1 対象者

### 後期高齢者医療保険加入の方

次の①～③のすべてに該当する方

- ① 市内に住所を有し、鹿児島県後期高齢者医療保険に加入している方
- ② 令和5年度分までの後期高齢者医療保険料および国民健康保険税を完納した世帯に属する方
- ③ 申請日において被保険者期間が6カ月以上の方（75歳到達直前の国民健康保険の加入期間も含む）

### 国民健康保険加入の方

次の①～③のすべてに該当する方

- ① 市内に住所を有し、鹿児島県国民健康保険に加入されている方
- ② 令和5年度分までの国民健康保険税を完納した世帯に属する方
- ③ 申請日において満30歳以上であり、かつ、阿久根市での被保険者期間が1年以上の方

## 2 人間ドックを受診するまでの流れ

医療機関へ  
予約をする



市役所にて  
利用申し込み



人間ドック  
受診

### 【受診できる医療機関】

- 出水郡医師会広域医療センター
- 内山病院
- 鶴見医院
- 山田クリニック
- 出水総合医療センター
- 済生会川内病院
- 鹿児島県民総合保健センター
- 鹿児島県厚生連健康管理センター（厚生連）

### 【後期高齢者医療保険加入の方】

⇒ 介護長寿課 高齢者支援係  
（12番窓口）へ申し込み

### 【国民健康保険加入の方】

⇒ 市民課 国保係  
（3番窓口）へ申し込み  
※申し込みに必要なもの  
保険証

検診日に、利用券を病院  
へ提出してください。

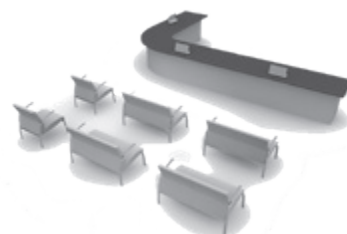
※医療機関から市役所へ  
健診結果の写しが提出  
されます。

**早期発見・早期治療が  
あなたの命を守ります**

### ❗ 鹿児島県厚生連健康管理センター（厚生連）で受診される方へ

後期高齢者医療保険加入の方と国民健康保険加入の方はいずれも  
J A鹿児島いずみ（☎ 0996-64-2625）に検診日の予約と申し込み  
をしてください。

※申し込みに必要なもの：保険証





### 3 検診内容

- 問診
- 身体計測
- 循環器検査
- 胸部検査
- 消化器検査
- 肝機能検査
- 腎機能検査
- 血清脂質検査
- 糖尿病検査
- 血液一般検査
- 血清検査
- 痛風検査
- 膵<sup>すい</sup>機能検査
- 腹部超音波検査
- 肺機能検査
- 聴力検査
- 総合判定

※新型コロナウイルス感染症の拡大防止のため、肺機能検査を実施しない場合があります。

※受診先で検診内容は異なります。

※女性コースを受診される方は、子宮頸部細胞診、婦人科超音波、乳房検査が上記検査に追加されます。  
また脳ドックを同時受診される方は、MRI、MRA頸動脈エコーが上記検査に追加されます。

### 4 料金表

施設名	コース	胃検査区分	脳ドック 同時実施有無	補助対象額	市補助金	本人負担額
広域医療センター (0996-73-1331)	一般	胃カメラ	なし	42,603 円	29,800 円	12,803 円
内山病院 (0996-73-1551)	一般	胃カメラ	なし	41,250 円	28,800 円	12,450 円
山田クリニック (0996-72-0420)	一般	胃カメラ	なし	42,647 円	29,800 円	12,847 円
鶴見医院 (0996-73-0553)	一般	なし	なし	20,000 円	14,000 円	6,000 円
出水総合医療センター (0996-67-1611)	一般	胃カメラ	なし	39,000 円	27,300 円	11,700 円
済生会川内病院 (0996-23-5221)	一般	胃カメラ	なし	41,140 円	28,700 円	12,440 円
	女性			45,760 円	32,000 円	13,760 円
鹿児島県民総合 保健センター (099-220-2622)	一般	胃透視	なし	43,521 円	30,400 円	13,121 円
		胃カメラ		47,151 円	33,000 円	14,151 円
		胃検査なし		32,521 円	22,700 円	9,821 円
	女性	胃透視		55,222 円	38,600 円	16,622 円
		胃カメラ		58,852 円	41,100 円	17,752 円
		胃検査なし		44,222 円	30,900 円	13,322 円
鹿児島県厚生連 健康管理センター (予約先は、 JA鹿児島いずみ 0996-64-2625)	一般	胃透視	なし	47,400 円	33,100 円	14,300 円
			同時実施	67,200 円	47,000 円	20,200 円
		胃カメラ	なし	51,800 円	36,200 円	15,600 円
			同時実施	71,600 円	50,100 円	21,500 円
	女性	胃透視	なし	54,660 円	38,200 円	16,460 円
			同時実施	74,460 円	52,100 円	22,360 円
		胃カメラ	なし	59,060 円	41,300 円	17,760 円
			同時実施	78,860 円	55,200 円	23,660 円



# 令和6年度 健診などのお知らせ

早期発見・早期治療があなたの命を守ります！！

◆ 問い合わせ・申込先 こども保健課 保健予防係 ☎ 73-1228

※年齢は令和7年3月31日時点。期日、実施場所の記載がない健診などは、別途お知らせします。

## ◆ 詳しい日程や通知について

- ▶ 「詳しい日程・問診票など」は申し込みされた健診日の約1カ月前に発送します。
- ▶ 受診結果は、受診してから約1カ月半頃に届きます。
- ▶ 受診結果が「要精密検査」の場合は、すみやかに精密検査を受けてください。

## ◆ 申し込み方法

### ① Web 申し込み（24時間対応）

QRコードはコチラ▶



### ② 電話申し込み（平日8:30～17:15）

こども保健課 保健予防係まで（☎73-1228）

## ◆ がん検診の推奨年齢

国の指針では40～69歳の受診を推奨しています。

## ◆ がん検診の利益と不利益

がん検診を受診する利益は、早期発見・早期治療につながり、がんで亡くなる可能性を減少させることができます。一方、がん検診には不利益があり、がんでなくても「要精密検査」となることがあります。また、がんが一定の大きさになるまでは発見できない場合や検査では見つけにくいがんもあり、全てのがんが検診で見つかるわけではありません。

しかし、国の指針で定められたがん検診で行われる全ての検査は、がんで亡くなることを防ぐ利益が、不利益より大きいことが証明されています。早期発見のためには、定期的な継続受診が最も大切です。

## 総合健康診査

年度末年齢 (令和7年3月31日時点)	総合健診						
	特定健診 【国保加入者】	長寿健診 【後期高齢者医療保険加入者】	大腸がん検診	胃がん検診	前立腺がん検診	腹部超音波検診	肝炎ウイルス検診
20～29歳	—	—	—	—	—	—	—
30～39歳	●	—	—	—	—	—	—
40～74歳	●	—	●	●	●	●	●
75歳以上	—	●	●	●	●	●	●
会場	西目地区集会施設、保健センター、鶴川内地区集会施設、総合体育館、折多地区集会施設、脇本地区公民館						
実施期間	【集団健診】7/27～8/1、8/20～8/28、9/5～9/7 【働き世代（30歳～74歳）健診】1/25、1/26						
自己負担額	無料	無料	500円	500円	500円	1,500円	500円
無料対象者 (年度末年齢)	—	—	40、45、50、55、60歳	—	—	—	40、45、50、55、60、65、70、75歳
検査内容	血液検査、尿検査、血圧測定、身体測定、心電図、(医師診察)、(眼底検査)		便潜血液検査	胃部X線検査 (バリウム検査)	血液検査 (PSA測定法)	腹部超音波検診	血液検査 (HBs抗原検査・C型肝炎ウイルス検査)
留意事項	人間ドック受診補助対象者は受けられません。		40、45、50、55、60歳は冬季に郵送法があります。				過去に肝炎の治療や検診を受けた方は対象外です。

※特定健診・長寿健診を受ける方で、国民健康保険または後期高齢者医療保険に加入の方は保険証を、それ以外の健康保険の被扶養者の方は保険者から配布された受診券を必ず持参してください。

## 女性がん検診・肺がん検診

年度末年齢 (令和7年3月 31日時点)	女性がん検診			肺がん検診
	乳がん検診	子宮頸がん検診	骨粗しょう症検診	肺がん検診
20～29歳	—	●	—	—
30～39歳	●	●	—	—
40～74歳	●	●	●	●
75歳以上	●	●	●	●
会場	西目地区集会施設、保健センター、鶴川内地区集会施設、脇本地区公民館			指定会場（公民館など）
実施期間	【集団健診】10/23～10/29 【予約健診】11/7～11/10、1/18			6/11～6/21 6/24～6/29
自己負担額	別表	1,000円	400円	300円
無料対象者 (年度末年齢)	40、45、50、 55、60歳のマ ンモグラフィ	20、25、30、 35、40歳	—	65歳以上
検査内容	【30歳代】 超音波検診 【40歳以上】 ・マンモグラフィ ・超音波検診（希 望者のみ）	視診、内診、細 胞診	超音波検査法	胸部X線検査 (直接撮影)
留意事項	集団検診と予約検診があります。 令和6年度から希望者（40歳以上）はオプションで超音波検査を追加受診できます。			65歳以上は結核検診を兼ねています。



### ◆乳がん検診の自己負担額（別表）

年度末年齢 (令和7年3月 31日時点)	マンモグラフィ	超音波検診
30～39歳	—	2,000円
40～49歳	1,500円	約4,500円 (オプション)
50歳以上	1,000円	

## マイナ保険証 利用しませんか



12月2日から現行の保険証は発行されなくなります。



問 市民課 国保係 ☎ 73-1224

令和6年12月2日以降は原則としてこれまでの保険証は新たに発行されません。令和6年12月2日の時点でお手元にある保険証の有効期限は、令和7年7月31日です。

マイナ保険証の利用で右記のようなメリットがありますので、ぜひ、マイナ保険証をご利用ください。  
※マイナ保険証を持っていない方には、お手元にある保険証の有効期限が切れる前に「資格確認書」が交付され、引き続き、医療を受けることができます。

### ◆利用には事前の手続きが必要です

マイナンバーカードの健康保険証 ▶  
利用の登録はコチラ  
(マイナポータルホームページ)



## マイナ保険証を使うメリット

### ▶より良い医療を受けることができる

過去の服薬情報や健康診断の結果をみられるようになるため、薬の分量の調整や身体の状態やほかの病気を推測して治療に役立てることができます。

### ▶限度額適用認定証の事前申請が不要になる

マイナ保険証の利用で、高額療養費制度における限度額を超える支払いが免除されます。

### ▶医療費が節約できる

マイナ保険証の利用で、既存の保険証よりも医療費を20円節約でき、自己負担を減らせます。

## 危険な空き家を所有・管理されている方へ 解体撤去工事に対する補助金 があります

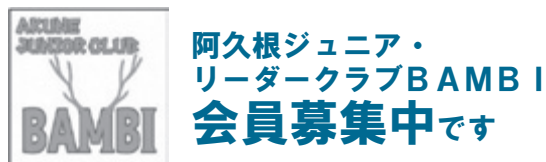
問 都市建設課 住宅対策係 ☎73-1189

倒壊や瓦・壁などが飛散する恐れのある危険な状態の空き家について、解体撤去工事を行う方に対し、補助金を交付しています。

### 補助内容 解体費用の2/3を助成

- 補助金上限額60万円
- 解体工事費用が30万円以上の工事に限ります。

※補助要件がありますので、事前にご相談ください。  
※着工前に申請し、承認を受ける必要があります。



## 阿久根ジュニア・リーダークラブBAMBI 会員募集中です

問 生涯学習課 社会教育係 ☎72-1051

BAMBIは、阿久根市の小・中・高校生を会員とするジュニア・リーダークラブです。地域を盛り上げるためにみんなで話し合いながら活動しています。興味がある方は見学だけでも大歓迎です。一緒に楽しく活動しましょう！

### ◆主な活動内容

ボランティア活動、清掃活動、レクリエーション指導、他のジュニア・リーダークラブとの交流

- ◆対象 市内在住の小学6年生から高校生まで
- ◆定例会 毎月第3土曜 18:30～ 風テラスあくね
- ◆年会費 1,000円

申込書は市HPから  
ダウンロードできます



## 就職・離職・退職などをされた方へ 国民健康保険の

### 手続き忘れはありませんか？

問 市民課 国保係 ☎73-1224

勤務先の健康保険をやめたときや加入したときは、国民健康保険へ加入・脱退する手続きが必要です。手続きがお済みでない方は、市役所（3番窓口）までお越しください。

### ◆手続きに必要なもの

- ▶加入する場合（勤務先の健康保険を脱退）
  - ・勤務先の健康保険の資格喪失証明書
- ▶国保を脱退する場合（勤務先の健康保険に加入）
  - ・国民健康保険被保険者証
  - ・勤務先の健康健康保険証または資格取得証明書

※マイナンバーカードをお持ちの方は、自宅から手続きを行うことができます。（3頁参照）

## 交通ルールを守りましょう 自転車は車の仲間です

問 総務課 危機管理係 ☎73-1210

自転車には車と同じように、運転する人が守らなければならない交通ルールがあります。「自転車安全利用五則」を守って、安全運転に努めましょう。また、万が一の事故に備えて、自転車保険などに加入しましょう。

### ◆自転車安全利用五則

- ▶車道が原則、左側を通行 歩道は例外、歩行者を優先
- ▶交差点では信号と一時停止を守って、安全確認
- ▶夜間はライトを点灯
- ▶飲酒運転は禁止
- ▶ヘルメットを着用

※夜間のライト不点灯、飲酒後の運転、二人乗り、ながら運転（スマホやイヤフォン使用など）などは罰則が発生します。

**阿久根市**  
『空き家の相談窓口』出来ました！

空き家の活用方法が分からない

空き家を売りたい！  
貸したい！

不要になった家財道具はどうしたら良い？

空き家の管理はどうしたら良い？

お問合せ先 **無料でご相談できます**

阿久根市地域おこし協力隊 (電話) 0996-72-3646  
株式会社まちの灯台阿久根 (mail) machinotoudaiaakune@gmail.com

BAKUNE\_OKOSHIN



## 手話奉仕員養成講座 (基礎コース) 受講生募集

問 福祉課 福祉係 ☎73-1240

市では、聴覚障がい者との交流活動の推進と市の広報活動の支援者として期待される手話奉仕員の養成を目的に手話奉仕員養成講座を開催しています。講座には、入門コースと基礎コースの2種類があり、1年ごとに交互に開催しています。令和6年度に開催する基礎コースは、昨年度までに入門コースを修了された方が受講対象となります。

◆募集締切 **4月26日** [金]

◆受講料 無料

◆対象者 入門コースを修了された方

◆場所 風テラスあくね

◆時間 5月14日から (全25回)  
毎週火曜、19:00～21:00

## B & Gプールの一般開放が始まります

問 スポーツ推進課 スポーツ係 ☎73-4649

水中では浮力が生じ、膝や腰などの関節に負担が少ないといわれています。また、水の抵抗による負荷を受けながらの全身運動は、陸上よりも高い効果を得られます。健康づくりのため、B & Gプールをぜひご利用ください。

◆開放期間 **5月1日** [水]～**11月10日** [日]

◆時間 13:00～16:30 (5月1日～31日まで)  
※6月1日以降の開放時間は市ホームページなどでお知らせします。

◆利用料金 小・中学生 50円  
高校生・一般 110円

※市外の方が利用する場合は上記の2倍の額

◆休館日 毎週月曜日 (祝日の場合は次の平日)



## がけに近接した住宅の移転に補助金を交付しています

問 都市建設課 建築係 ☎73-1198

がけ地の崩壊などにより、住民の生命に危険を及ぼすおそれのある土地に建っている住宅から、安全な場所に移転する場合、危険住宅の解体費や新しい住宅の取得費用の一部に対し、補助金を交付しています。

◆募集内容 令和6年度中に移転を行う事業

### 補助対象

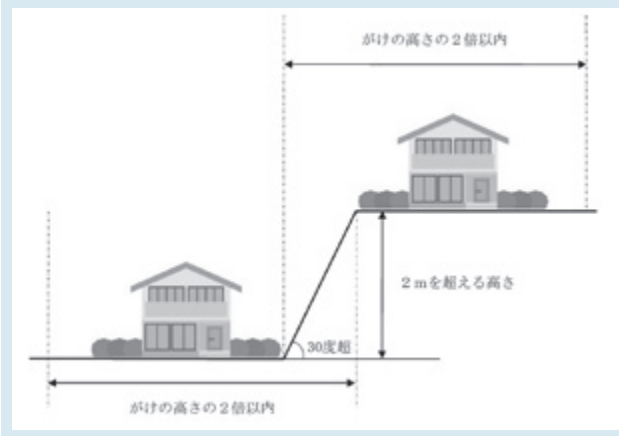
●がけの高さが2メートルを超え、勾配が30度を超えるがけに近接している危険住宅 (図参照)

●昭和46年8月31日以前に建築された住宅

●現に居住している住宅 (空き家は対象外です)

※その他要件があります。

※着工前に申請し、承認を受ける必要があります。



### ◆補助内容および限度額

補助内容		限度額
危険住宅の解体費		97万5千円
新しい住宅の取得費用	建設、購入、改修のための借入金の利子相当額	465万円
	土地取得のための借入金の利子相当額	206万円
	敷地造成のための借入金の利子相当額	60万8千円

※予算の範囲内において交付します。

◆受付期間 随時

※事業は原則、年度内に完了する必要があります。



▲受け付け状況など詳しくは市ホームページをご確認ください。





鳥獣被害対策実践事業（整備事業）  
令和7年度の**防護柵設置**を希望する  
**地域団体を募集**します

問 農政林務課 農政管理係 ☎ 73-1142

国庫補助を受け、農作物の鳥獣被害の軽減を図るため防護柵（ワイヤーメッシュ柵など）の設置を要望する地域団体の募集します。

◆申請期間 **5月31日** 金まで

**対象者** 防護柵の資材購入費を100%補助

- ・3戸以上の農家が受益者となる1団の農地であること
- ・農地の所有者および耕作者の了承が得られていること
- ・防護柵の施工、施工後の管理が適切に行えること



漁船、レジャーボートを所有する方へ  
**船舶の適正な管理**をお願いします  
～漁港管理条例の改正～

問 環境水産課 水産係 ☎ 73-1162

漁港漁場整備法が改正されたことに伴い、市漁港管理条例についても必要な改正を行いました。この改正により漁港内の秩序維持・適正管理へ向けた漁港管理者の権限を強化しています。

船舶等所有者におかれましては、船舶などの適正な管理をお願いします。

**条例の主な改正内容**

- ▶漁港の適正利用に支障がある場合は、停係泊する船舶などに対する移動や、漁港施設内に置かれた物件などの所有者などに対する除去の命令ができるようになります。
- ▶市が指定する行為制限区域（漁港の区域内の陸域の一部を指定）では、工作物の新築や改築、土砂の採取などをする場合は、市の許可が必要となります。
- ▶必要に応じ、停係泊を禁止する区域の指定ができるようになります。

障がいなどのある方には  
**軽自動車税の減免制度**があります

問 税務課 課税係 ☎ 73-1203

身体障がい、精神障がい、知的障がいがある方は、所有する障害者手帳などの等級によって軽自動車税が減免になる場合があります。減免を受ける場合には税務課課税係へ申請してください。

◆申請期間 **5月1日** 水～**31日** 金  
(土・日・祝日除く。8:30～17:15)

※受付期間を経過すると、令和6年度の減免は受けられません。

◆申請に必要な物

申請する軽自動車の車検証、運転者の免許証、障害者手帳、マイナンバーカード（または通知カード）

**対象** ①～④のいずれかに該当する軽自動車

- ①障がいがある方が所有し、その方が自ら運転する軽自動車
- ②障がいがある方が所有し（身体障がい者で18歳未満の方や、精神障がい者または知的障がい者の場合は、生計を一にする方が所有するものも含む）、その方と生計を一にする方が運転する軽自動車
- ③障がいがある方が所有し、その方を常時介護する方が運転する軽自動車
- ④軽自動車の構造がもっぱら身体障がい者の利用を目的につくられた軽自動車（構造がわかる写真などの提出が必要）

※普通自動車税（県税）の減免との併用はできません。

※障がいの内容、等級によっては減免が受けられない場合があります。

※令和5年度以前に軽自動車税の減免を受けた方は、令和6年度以降も継続して減免しますので、再申請の必要はありません。ただし、減免の対象となっている軽自動車を買い替えた場合や、障害者手帳などの等級に変更、運転者の変更など、申請内容に変更がある場合は、再申請の必要があります。

動物愛護と良好な生活環境の確保の両立に向けて

# 飼い主のいない猫のTNR活動にご理解を

問 環境水産課 生活環境係 ☎ 73-1219



## TNR活動とは

**Trap (トラップ)** 野良猫を捕まえる

**Neuter (ニューター)** 不妊去勢手術をして耳をカットする

**Return (リターン)** 暮らしていた場所に戻す

TNR活動は、飼い主がいない猫の殺処分ゼロを目指す活動で、繁殖を防止し、一代限りの命を全うさせ、飼い主がいない猫に関する苦情や殺処分の減少に寄与する活動です。

## ◆阿久根市は、TNR活動を支援しています

### さくらねこ無料不妊手術事業

市では公益財団法人どうぶつ基金と協働して、市内でTNR活動に取り組むボランティア団体に対して、さくらねこ無料不妊手術チケットを交付しています。

どうぶつ基金が手術費などを全額負担しますが、協力病院を利用する必要があります。

## ◆なぜ不妊手術をするのか

猫は1年に2～3回の出産の機会があり、一度に5頭前後の子猫が産まれます。不妊手術をすることで、子猫を産まなければ野良猫も増えることがなく、殺処分を減少させることができます。

## ◆なぜ耳をV字にカットするのか

不妊手術は麻酔中に行われ、同時に耳の先をさくらの花びらのようにV字カットを行います。

これは、不妊手術が済んだ猫であることがわかるようにするためです。その耳の形から「さくらねこ」とも呼ばれています。

## 飼い主のいない猫の不妊手術事業補助金

### ◆補助金額 手術費用の2分の1以内

(上限 オス 5,000円/匹、  
メス 10,000円/匹)

### ◆市内動物病院 永田動物病院

(阿久根市赤瀬川1503番地3)

### ◆その他 区長または同一世帯でない3人から飼い主のいない猫である確認が必要など各種要件があります。

## 家庭に眠る「使えるけど使わない子育て用品」はありませんか？

# 子育て用品を無料で回収します

問 環境水産課 生活環境係 ☎ 73-1219

市では、リユースの取り組みの一つとして、自宅にある「まだ使えるけど不要となった子育て用品」を無料回収します。

回収後、クリーニングを行い、子育てで必要な方に貸し出します。(貸し出しの開始時期は後日お知らせします。)

提供いただける方は、市役所に持参いただくか直接自宅まで回収に伺いますので、環境水産課生活環境係(☎73-1219)にお問い合わせください。

※汚れの程度がひどいものや破損などにより利用時の安全が保障できないものなどは、回収をお断りすることがあります。

## ◆対象となる子育て用品

- ベビーシート
- チャイルドシート
- ジュニアシート
- ハイローチェア
- バウンサー
- A型ベビーカー
- B型ベビーカー





令和6年度

# 人事異動

## 阿久根市職員

### 課長級

新 職	氏 名	旧 職
企画推進課長	尾塚 禎久	企画調整課長
市民課長兼三笠支所長兼大川出張所長	平田 寿美子	市民環境課長兼三笠支所長兼大川出張所長
市民課参事(住民年金業務従事)	野崎 清二	市民環境課参事(マイナーバーカード取得推進担当)
こども保健課長	寺地 克己	健康増進課長
介護長寿課長	尾上 覚史	介護長寿課長補佐兼地域包括支援係長
農政林務課長兼農村環境改善センター所長	大野 裕人	農政課長兼農村環境改善センター所長兼農業委員会事務局
環境水産課長	園田 豊	水産林務課長
都市建設課技監	尾上 国男	都市建設課長補佐兼建築係長
議会事務局局長	新塘 浩二	監査事務局局長兼選挙管理委員会事務局局長兼公平委員会事務局

4月1日付け市の人事異動についてお知らせします。市民福祉のさらなる向上を図るため、適材適所の職員の配置を行いました。昨年度と同様に、県との人事交流や総務省への職員派遣を継続して実施し、今後の市政運営に生かすこととしています。また、12人の新規職員を採用しました。

### 課長補佐級

新 職	氏 名	旧 職
農業委員会事務局長	下脇 一博	阿久根地区消防組合(総務課長)
監査事務局局長兼選挙管理委員会事務局局長兼公平委員会事務局局長	前田 敏	福祉課長補佐兼福祉係長
教育委員会入泊1ツ推進課長	寺地 英兼	教育委員会教育総務課長補佐兼総務係長
阿久根地区消防組合に派遣(消防長)	牟田 昇	議会事務局局長
阿久根地区消防組合に派遣(総務課長)	大田 省吾	教育委員会入泊1ツ推進課長
総務課長補佐兼デジタル推進係長	白肌 隆一	総務課情報管理係長
企画推進課長補佐兼企画政策係長兼統計調査係長	岩下 亮一	企画調整課長補佐兼企画調整係長兼統計調査係長
税務課長補佐兼管理係長兼滞納整理係長	田原 勝矢	税務課長補佐兼固定資産税係長
税務課長補佐兼固定資産税係長	中尾 隆樹	総務課長補佐兼危機管理係長

市民課長補佐兼住民年金係長兼三笠支所兼大川出張所	中園 修	市民環境課長補佐兼住民年金係長兼三笠支所兼大川出張所
市民課主幹	児玉 秀則	阿久根地区消防組合(消防長)
福祉課長補佐兼福祉係長	平田 祥子	福祉課児童福祉係長
福祉課長補佐兼保健係長	別府 輝雄	税務課長補佐兼管理係長兼滞納整理係長
こども保健課長補佐兼保健予防係長	大橋 尚子	健康増進課長補佐兼国保係長兼新型コロナウイルス接種対策係長
介護長寿課長補佐兼介護保険係長	本 千晶	介護長寿課介護係長
農政林務課長補佐兼農政管理係長	川原 陽介	農政課長補佐兼農政管理係長
農政林務課長補佐兼農村振興係長	下澤 克宏	農政課長補佐兼農村振興係長
環境水産課長補佐兼生活環境係長	早水 英行	水産林務課長補佐兼水産係長
商工観光課長補佐兼ふるさと納税推進係長	早水 健児	商工観光課ふるさと納税推進係長

職位	人数
課長級	14人
課長補佐級(うち補定年)	20人(3人)
係長級	15人
一般(うち新規採用)	63人(12人)
再任用	11人



都市建設課長補佐 兼建設係長	吉屋 竜太	鹿児島県熊毛支庁 建設部建設課技術 主幹兼道路維持係 長
-------------------	-------	---------------------------------------

都市建設課主幹	大野 勇人	市民環境課主幹兼 環境対策係長
---------	-------	--------------------

教育委員会教育総 務課長補佐兼総務 係長	中野 美紀	水道課管理係長
----------------------------	-------	---------

教育委員会学校教 育課主幹兼指導係 長	土屋 雅宏	教育委員会学校教 育課主事
---------------------------	-------	------------------

教育委員会生涯学 習課長補佐兼文化 係長兼市民交流セ ンター館員	大漣 昭裕	教育委員会生涯学 習課文化係長兼市 民交流センター館 員
---	-------	---------------------------------------

### 係長級

教育委員会入ポー ツ推進課主幹	山元 正彦	介護長寿課長
--------------------	-------	--------

総務課危機管理係 長	園田 健	総務課主任(総務 省自治財政局財務 調査課事務官)
---------------	------	---------------------------------

企画推進課地域振 興係長	橋口 武史	企画調整課地域振 興係長
-----------------	-------	-----------------

市民課国保係長	川邊 千紘	財政課主任
---------	-------	-------

福祉課児童福祉係 長	鎌田 渚	総務課主査
---------------	------	-------

※係長級以上の職員、派遣職員、新規採用職員のみを掲載しています。すべての異動内容は市ホームページをご覧ください。

環境水産課水産係 長	松永 雄輔	水産林務課主査
---------------	-------	---------

都市建設課建築係 長	迫口 竜一	都市建設課主査
---------------	-------	---------

水道課管理係長	新穂 いずみ	税務課主査
---------	--------	-------

農業委員会事務局 管理係長	平瀬 修治	北薩広域行政事務 組合(主任主査)
------------------	-------	----------------------

教育委員会学校教 育課教育保健係長	篠原 千美子	健康増進課保健予 防係長
----------------------	--------	-----------------

教育委員会生涯学 習課社会教育係 長兼市民交流セン ター館員	松永 麻美	教育委員会学校教 育課主査
---	-------	------------------

教育委員会入ポー ツ推進課入ポー ツ係長	川邊 啓一	教育委員会入ポー ツ推進課主査
----------------------------	-------	--------------------

### 派遣職員

北薩広域行政事務 組合へ派遣	野中 義昭	議会事務局
-------------------	-------	-------

総務課(総務省へ 派遣)	大野 結香	健康増進課
-----------------	-------	-------

総務課(鹿児島県 へ派遣)	牛之濱 大星	農政課
------------------	--------	-----

## 阿久根地区消防組合

### 課長級

次長兼警防課長	堀切 潤一	警防課長
---------	-------	------

### 新規採用職員

阿久根のために  
全力で頑張ります!





## 5月5日から11日は「こどもまんなか児童福祉週間」です

子どもや家庭、子どもの健やかな成長について国民全体で考えることを目的に、毎年5月5日の「こどもの日」から1週間を「こどもまんなか児童福祉週間」と定めています。児童福祉の理念は「すべて国民は、児童が心身ともに健やかに生まれ、かつ、育成されるよう努めなければならない」とうたわれています。子どもや家庭、子どもの健やかな成長についてみんなで考えてみましょう。

### ▶令和6年度児童福祉週間標語

「すきなこと どんどんふやして おおきくなあれ」

問 福祉課家庭相談室

☎0996-73-1248

## シルバー人材センターの会員募集について

シルバー人材センターでは、会員（60歳以上の方）を募集中です。市内にお住まいの元気で働く意欲のある方ならどなたでも入会できます。次のとおり、入会説明会を開催します。参加を希望される方は事前にお申し込みください。

### ▶開催日

5/7(火)、5/21(火)、6/4(火)、6/18(火)

### ▶時間 9:00～10:30

※上記日程以外でもご連絡いただければ随時開催します。

### ▶場所 シルバー人材センター

### ▶申込先

阿久根市シルバー人材センター

☎0996-73-4888

## 令和6年分所得税の定額減税説明会（給与支払者向け）の開催について

出水税務署では、令和6年所得税の定額減税説明会を開催します。事前予約制となりますので電話またはLINEアプリで「国税庁公式アカウント」ともだち追加してオンラインで申し込みください。

### 阿久根会場

▶場所 風テラスあくね

▶日にち 4/22(月)、5/13(月)

▶時間 14:00～16:00

▶連絡先（申し込み）

出水税務署法人課税部門

☎0996-62-0171

問 出水税務署

☎0996-62-0200

## 第18回エコリア北薩リサイクル祭りの開催

回収された不要品の中から修理・再生した自転車、家具、雑貨などを、抽選により配布を行います。また、数量限定で、書籍、衣類の無料頒布も行います。展示品の詳細は、展示・応募期間の2週間前までに北薩広域行政事務組合ホームページに掲載予定です。

▶展示・応募期間 5/20(月)～5/26(日)

▶時間 9:00～16:30

▶場所 リサイクルセンターエコリア北薩（野田町上名6499番地9）

▶応募資格 阿久根市、出水市、長島町在住の方

▶留意事項 応募は品目ごとに1人1回

問 リサイクルセンターエコリア北薩

☎0996-84-4111

## 「移動ねんきん相談所」を開設します

国民年金・厚生年金・船員保険および共済年金などの年金制度全般に関する「移動ねんきん相談所」を開設します。相談には川内年金事務所の職員が応じます。利用される方は、市民環境課に事前予約が必要ですので、ご注意ください。予約の際は「氏名」「基礎年金番号」「相談内容」「連絡先」などをお知らせください。

▶日時 5/9(木)

▶時間 9:30～15:30

▶場所 風テラスあくね 交流室5

▶持参するもの

印鑑、年金手帳、年金証書、ねんきん特別便、ねんきん定期便など

▶予約受付期間

4/22(月)～4/30(火)

問 市民課住民年金係

☎0996-73-1218

## 新規高卒予定者を対象とした求人受付が始まります

近年、県内就職を希望する生徒が増えています。令和6年度（令和7年3月）新規高等学校卒業予定者の採用をお考えの事業主の方は、1人でも多くの生徒を地元に残すため、早めの採用計画と求人提出をお願いします。

▶求人受付開始 6/1

▶求人公開開始 7/1

▶応募開始 9/5

▶選考開始 9/16

問・申 ハローワーク出水 学卒担当

☎0996-62-0685

## 東海地区阿久根会からのお知らせ

東海地区阿久根会の第39回総会・懇親会を開催します。新規会員を募集中ですので、東海地区（愛知県・岐阜県・三重県）にお住まいのご家族やお知り合いの方がいらっしゃいましたら、ぜひお声掛けください。

阿久根市からもたくさんの方が駆けつけてくださいます。焼酎を飲みながら楽しみませんか！

日時 令和6年5月19日(日)

11:00～14:30（10:30 受付開始）

場所 今池ガスビル8階ガス燈

（愛知県名古屋市千種区今池1-8-8）

申し込み締め切り 令和6年5月7日まで

連絡先 会長 花田 利盛

☎（自宅）0566-24-7937（FAX 共通）

☎（携帯）090-8956-8735

## 阿久根おはよう市開催！

3月10日に「阿久根おはよう市」を開催しました。港で食べる朝ごはんという趣旨で12店舗が北さつま漁港に集まり、阿久根らしい海の幸を使った商品や地元の食材を生かした惣菜、限定メニューなど各店舗が腕を奮いました。

開始時間の午前8時から多くの方にご来場いただき、早くに完売となってしまいました。朝ごはんを楽しみに来ていただいたにもかかわらず、買う物が無かったなど多くの反省点がありました。次回は、今回の反省を踏まえ、より多くの方に朝ごはんを楽しんでいただけるよう工夫したいです。

反省点も多くありましたが、朝の早い時間でも多くの方が来場され、朝ごはんを食べている姿は、とても幸せな光景だと思いました。

また、イベントの開催に当たって、ご協力いただいた皆さまも誠にありがとうございました。

このイベントが阿久根を盛り上げるコンテンツにできるよう今後も開催していきたいと思っておりますので、どうぞよろしくをお願いします！



## 体験型観光【うつわをつくってたべる会】

第1部は、わらべ工房で絵付け体験、第2部は、完成したお皿でごはんを食べるという体験会を開催しました。第1部は、白いお皿に絵の具で絵を描く体験で、絵柄を考えている人、インスピレーションで筆を進める人、緻密に描いていく人と様々で、個性ある作品が揃いました。

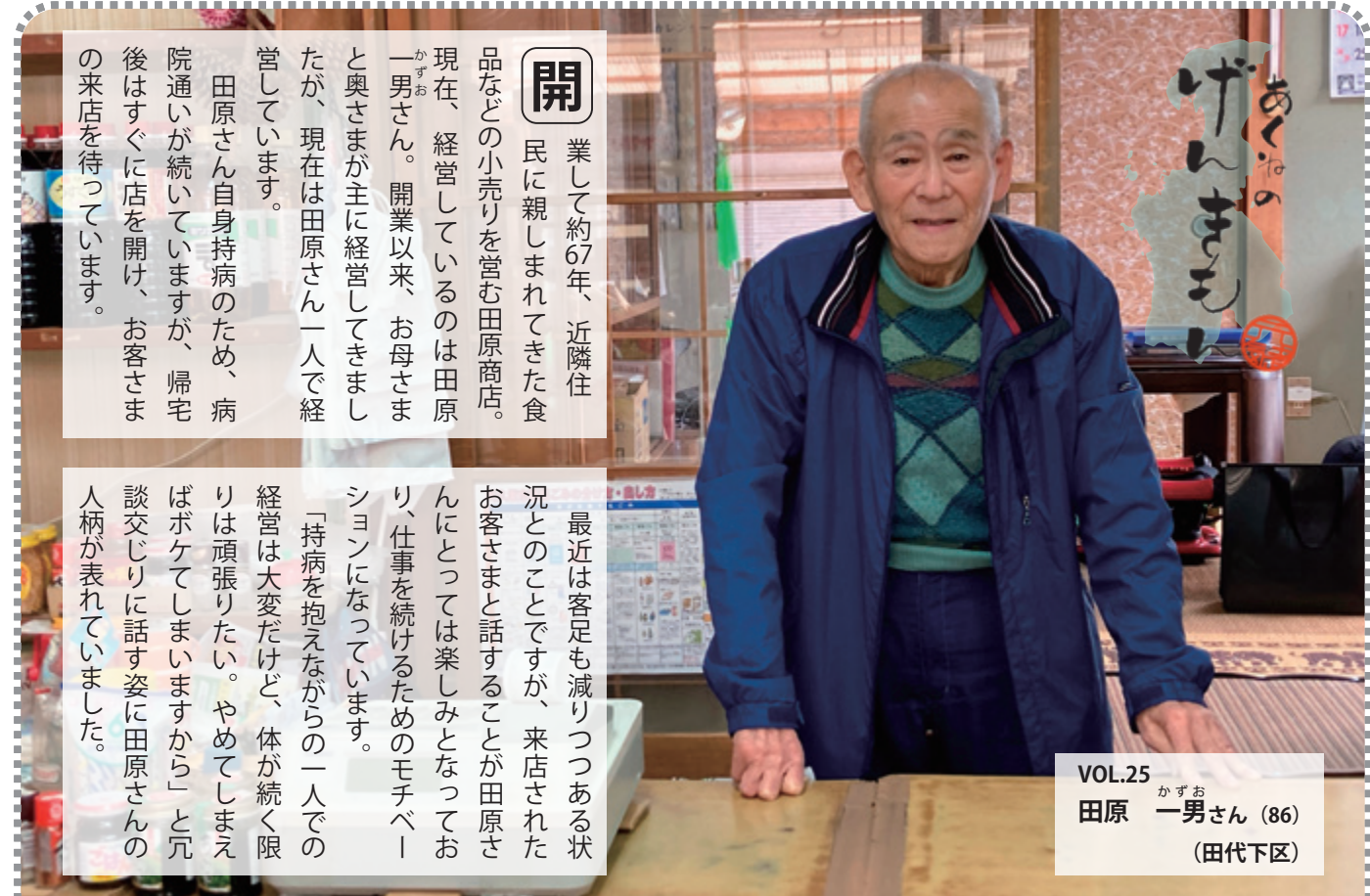
第2部は、より処“きてん”を会場に、うみまちテーブルの木原里奈さんが阿久根産の食材を使って用意してくれた食事を完成したお皿に各自で盛り付け、全員で「いただきます」をしました。完成したお皿は風合いが変化するため、参加者の皆さんの反応もさまざまでしたが、自分で絵付けをした愛着のあるお皿は、食への関心を高め、物を大切にすることを育めると思いました。

わらべ工房の栗野美喜さんの思いがきっかけとなって企画した体験会を開催できたことをうれしく思います。

たくさんの方のご参加ありがとうございました。

阿久根市地域おこし協力隊 Facebook、Instagram もあります。  
協力隊への連絡は 阿久根市役所 商工観光課 (☎ 0996-73-1114)  
企画推進課 (☎ 0996-73-1215)





VOL.25 かずお  
**田原 一男さん (86)**  
 (田代下区)

**開** 業して約67年、近隣住民に親しまれてきた食品などの小売りを営む田原商店。現在、経営しているのは田原一男さん。開業以来、お母さんと奥さまが主に経営してきましたが、現在は田原さん一人で経営しています。

最近では客足も減りつつある状況とのことですが、来店されたお客さまと話すことが田原さんにとっては楽しみとなっており、仕事を続けるためのモチベーションになっています。「持病を抱えながらの一人での経営は大変だけど、体が続く限りは頑張りたい。やめてしまえばボケてしまいますから」と冗談交じりに話す姿に田原さんの人柄が表れていました。

「あくねの元気者」大募集！75歳以上の方で話題性のある方をお待ちしております。  
 問 介護長寿課 高齢者支援係 ☎ 73-1241 / FAX 73-0297 / ✉ korei@city.akune.kagoshima.jp

# 防災 豆知識

このコーナーでは日頃から備えなければならない防災に関する豆知識などをご紹介します。

問 総務課 危機管理係 ☎ 73-1210

災害に備えて、地震火災による二次被害を防ぐ。大地震後に発生する火災の多くが、停電復旧後に発生する「通電火災」など電気を起因とするものです。住宅密集地などで同時多発的に発生した場合は、大規模火災につながる危険性が高くなります。地震火災対策を行い、火災による二次被害を防ぎましょう。

## 二次被害を防ぐための対策

普段の対策	地震後の対策
<ul style="list-style-type: none"> <li>住宅用火災報知器および消火器の設置</li> <li>感震ブレーカー※の設置</li> <li>暖房器具の近くに可燃物を置かない。</li> <li>家具等の転倒防止（固定）</li> <li>家の耐震性を確保</li> </ul>	<ul style="list-style-type: none"> <li>避難時はブレーカーを落とす。</li> <li>停電中は電気器具のスイッチを切り、電源プラグをコンセントから抜く。</li> <li>暖房器具の油漏れを確認</li> <li>機器を使用する際は、破損および周辺に可燃物がないかを確認する。</li> <li>再通電後は、電気器具に煙や臭いなど異常がないか、注意を払う。</li> </ul>

※感震ブレーカーとは  
 設定値以上の揺れを感知したときに、ブレーカーやコンセントなどの電気を自動的に止める器具



感震ブレーカー普及啓発チラシ（経済産業省 HP）

## 県内の中高校生が演奏 ～吹奏楽フェスティバル開催～

「第4回風テラスあくね吹奏楽フェスティバル」が、3月24日、風テラスあくねで開催されました。

同イベントでは、れいめい中学校・高等学校、出水中央高等学校、鹿児島情報高等学校、鹿児島実業高等学校の4団体がクラシックや洋楽、邦楽などさまざまなジャンルの曲を演奏し、会場を盛り上げました。

会場には約430人の来場があり、2階席まで満席になる大盛況で、動画配信サイト「Youtube」にて行われたライブ配信においても、多くの視聴がありました。

演奏した出水中央高等学校2年の立山真麻<sup>まあさ</sup>さんは「観客の皆さんが盛り上がってくれて、自分も楽しむことができました」と話しました。



Youtube でライブ配信の  
アーカイブをご覧ください  
ます。

## 新年度を見据えた新チームで競う ～阿久根市長旗九州選抜高校駅伝大会～

男子第34回・女子第31回阿久根市長旗九州選抜高等学校駅伝競走大会が3月10日、総合運動公園陸上競技場を発着として行われました。

九州各県から選抜された駅伝強豪校の1・2年生が出場する本大会には、男子19チーム、女子13チームが参加し、男子は7区間42.195キロ、女子は5区間21.0975キロのコースで行われました。

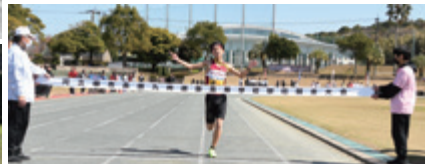
参加した学校に沿道から多くの応援が送られるなど、選手は白熱したレースを展開しました。

### 【男子】

優勝	鳥栖工業高等学校	2時間08分15秒
2位	鎮西学院高等学校	2時間08分42秒
3位	大牟田高等学校	2時間09分09秒
13位	鶴翔・川内商工・鹿児島商業	2時間15分38秒

### 【女子】

優勝	神村学園高等部	1時間09分59秒
2位	鹿児島高等学校	1時間11分28秒
3位	小林高等学校	1時間12分17秒



## 「明日の営農の門出を励ます会」を開催しました

2月15日、農業関連企業就職者と農業大学校進学者13人を祝う「明日の営農の門出を励ます会」を開催しました。生徒は、自らの進路と今後の抱負について述べ、脇田翔太しょうたさんが12月に行われたベトナム研修での活動報告を行いました。阿久根市長をはじめ関係機関の方々から温かい励ましの言葉を頂きました。それに応えて、県立農業大学畜産学部酪農科に進学する徳留陸人りくとさんが決意の言葉を述べました。それぞれの進路先での、鹿児島県の農業に貢献できるような素晴らしい活躍に期待しています。



## 祝！おれ鉄20周年

3月10日、肥薩おれんじ鉄道20周年記念として「おれ鉄20周年フェス」が開催されました。記念列車に乗車した総合学科1年の牛ノ濱奏海かなみさんは「いつも通学で利用させてもらっているおれんじ鉄道が20周年ということで、ラッピング列車に乗車することができ、とてもうれしかったです。普段の列車とは違ったデザインで、新鮮な気持ちで楽しむことができました。その後のフェスもとても楽しかったです」と話してくれました。毎日利用しているおれんじ鉄道へのありがたみを感じるとともに、とても楽しい思い出になったようです。また、同フェスでは本校とマキオドライビングスクールとの共同開発商品である「うまかサウルス恐竜カレー」の初販売を行いました。今後は市場での販売も予定しておりますので、ぜひお手にとってみてください。



## 3年の希望者が献血を行いました

2月8日、3年の希望者が献血を行いました。献血自体、初めての生徒がほとんどであり、事前説明や献血の重要性についての講話を真剣に聞いていました。献血が始まるまでは、緊張した面持ちだった生徒たちも、献血を終えると笑顔で周りの友人たちと感想などを語り合いながら誰かの力になれたという充実感を得た様子でした。生徒たちには卒業後も、献血に限らず周囲の役に立てるような素晴らしい活躍に期待したいと思います。



鶴翔高校 公式

Instagram  
はじめました!  
Since 2023

GO TO KAKUSHO

鶴翔高校の「今」を  
随時発信中!  
ぜひフォローしてね!

挑戦・感動  
そして 愛  
Since 2005

鶴翔高校  
公式ホームページ

## 使用済小型充電式電池による 火災発生防止にご協力ください

環境水産課 生活環境係 ☎ 73-1219

### 小型充電式電池はごみステーションに出せません

小型充電式電池とは、小型で持ち運ぶことができ、充電して繰り返し使える電池のことで、幅広い電子機器や家電製品に使用されています。

この電池は強い衝撃が加わると発煙、発火のおそれがあり、分別されずに出されたものが原因でごみ収集車や処理施設で火災を招いた事例が全国で発生しています。

使用済小型充電式電池は、本体から取り外して、次の設置場所に設置してあるリサイクルボックスに入れてください。

### リサイクルボックスの設置場所

- ・阿久根市役所環境水産課
- ・三笠支所
- ・大川出張所
- ・回収協力店舗  
((一社) JBRC の HP から協力店を検索)

▼一般社団法人 JBRC ホームページ



### 次の点に注意して出してください

- 1 発火のリスクを減らすため、電池は使い切る。
- 2 電池パックや分離ができない製品は、絶対に解体しない。
- 3 リード線や金属端子部が露出したものは、ビニールテープなどで必ず絶縁する。ショートにより発火・発煙の原因になるおそれがあります。



ニカド電池

誘導灯、電動工具、コードレス  
テレホンなど



ニッケル水素電池

電動自転車、ポータブルプレイ  
ヤーなど



リチウムイオン電池

ノートパソコン、デジタルカメラ、  
モバイルバッテリーなど

一部回収できない電池がありますので、詳しくはホームページをご確認ください。



## 子ども・若者サポート情報

第205号  
2024. 2. 27

# 遠隔操作アプリを悪用して 借金をさせる副業や 投資の勧誘に注意!

**事例** バイトを探しており「スマートフォンからスタンプを送信するだけで日給5万円」と記載のあるサイトから登録した。後日、担当者から電話があり「予想収益100万円」とする約70万円の副業のサポートプランを勧められた。「先行投資」と言われ、貸金業者3社から30万ずつ借金をする方法を提示された。遠隔操作アプリをインストールさせられ、私のスマートフォンの画面が共有された状態となり、インターネット上で各社に借金を申し込んだ。家族に反対されたため、借金の申し込みを撤回したい。  
(当事者：学生)



### ひとこと助言

- 遠隔操作アプリとは、自分のスマートフォンやパソコンに遠隔地の第三者が接続して、両者が画面を共有しながら遠隔操作を行うアプリのことです。
- 副業や投資の勧誘では、支払のために借金をさせられる場合があり、最近では、遠隔操作アプリを悪用して借金をさせるケースが目立っています。
- 事業者は、遠隔操作のアプリを悪用し、消費者のスマートフォンを見ながら、お金の借り方について細かく指示を出します。事業者から「説明のために必要」などと遠隔操作アプリをインストールするよう指示されても、安易にインストールするのは避けましょう。
- 簡単に稼げるようなうまい話はありません。「簡単に稼げる」「もうかる」ことを強調する広告をうのみにしたり借金をしてまで契約したりしないようにしましょう。

困った時はご相談を！  
阿久根市消費生活センター(商工観光課内)  
☎ 73-1278

# みんなのうた

## 短歌（阿久根短歌会）

平安はのどかな時代と思いきや  
翻弄されしか紫式部

飛松保子

ブーケトスに並ぶ美女らの前に立ち  
キャッチしたるは小三の女兒

谷口久美子

庭に咲く友の形見の紅きバラ  
泣くな騒ぐな私を守る

有田イチエ

雀らが門前に豆拾いきて  
にぎやかなりぬ立春の朝

堂之下浩子

## 短歌（個人）

航跡をたどりて航けばタイタニック号  
眠りいる海に朱き陽の墮つ

六魚卯

## 俳句（阿久根俳句会）

独り居に癒ゆる日のあり水温む

下蘭沙津

水温む小川に稚魚の大遡上

假屋貞二

水温む手押し車の母散歩

弓木野良子

参道にせせらぎの音水温む

谷口俊明

## 薩摩狂句（阿ん文旦会） 題「小言（こまご）」

小言も 諭吉ちよ 握らしや 口ちよ 喋ん

木原音舞

【唱】味喰ろてまた 言出しやせんどうか？

小言ちよば 冗談じゃったじや 済まされじ

大盛

【唱】認知症爺が言うとは 大雑把で良かが

【投稿先】〒899-1696 阿久根市鶴見町200番地「阿久根市総務課『広報あくね みんなのうた』コーナー まで  
氏名（ペンネーム可）・住所・電話番号・年齢・性別をご記入の上、郵送またはメールでお寄せください。  
【Eメール】hishokoho@city.akune.kagoshima.jp 【電話】0996-73-1208 ※紙面の都合上ご紹介できない場合あり。

## 図書館だより

☎ 0996-72-0607  
🕒 9:00 ~ 19:00  
🏠 休 原則月曜日

### お知らせ

#### <5月の行事>

ブックスタート 10日(金)  
パンビ教室 11日(土)  
映画会 18日(土)  
子育て支援(折多) 21日(火)  
子ども読書の日記念読み聞かせ会 25日(土)

4月23日は『子ども読書の日』です。図書館では、  
4月27日(土)10:00~10:30 大型絵本・紙芝居・パ  
ネルシアターや、ゲーム歌遊びなどを行います。ぜひ  
ご来館ください。

### 今月のおすすめ本



『コンビニ人間』  
村田沙耶香(著)

### 新刊『のち更に咲く』澤田 瞳子(著)



藤原道長の栄華を転覆させようと都を暗躍する盗賊たち。盗賊の首魁が死んだはずの兄だと聞いた道長邸勤めの女房・小紅は、盗賊の正体を追い始める。やがて王朝を脅かす秘密へと辿り着き…。

### 新刊『鳥人王』額賀 滯(著)



番組の企画で棒高跳に挑戦することになった崖つぶちの芸人。その番組を通じて共演するのは、パリ五輪が目標の大学生アスリート。出会うはずのなかった二人、それぞれの跳躍の先に広がる景色は…。

### 新刊『博士はオカルトを信じない』東川 篤哉(著)



幽霊がやったとしか考えられない！両親が営む探偵事務所の手伝いで不思議な出来事を目にした中2男子の晴人は、自称・天才発明家のアラサー博士にオカルト事件を相談するが…。

### 新刊『のりものいっぱい』青山 邦彦(作・絵)



シュンとアンナの兄妹は、初めて2人だけで田舎の祖父母の家へ行くことに。町中や空港、田畑、漁港で、2人はたくさんののりものを見て…。

※うぶごえ・おくやみは、個人情報のため掲載していません。  
ご了承ください。



## 山下小 タケノコ掘り体験

3月9日に山下小でタケノコ掘り授業がありました。松元安秀さんの管理する竹山で行われ、学校関係者と山下校区の区長などが組織する山下地域学校協働会議（吉野博会長）の協力のもと、土曜授業の一環で全校児童が参加しました。

中には初めてタケノコ掘りを体験する児童もあり、松元さんが事前につけた棒印を見つけると「あった」とうれしそうに駆け寄り、同会議のメンバーに手ほどきを受けながら一生懸命掘りすすめました。



## 旧大川中で2回目の剣道練成会

故下菌重志さんの教えを脈々と受け継いでいる大川剣道。その大川剣道に縁がある大田住明先生（西山中（熊本県））と川畑地球先生（帖佐中（鹿児島県））が主催する、剣道練成会が3月10日に旧大川中学校で行われました。

地元在住OBの協力を受け、昨年に引き続き2回目の開催となり、鹿児島県から14校、熊本県から4校が参加し、全国優勝16回を誇る大川剣道の地で中学生剣士が剣を交えました。

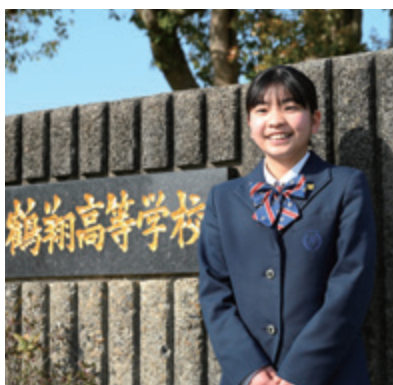
阿久根中3年の新栞優雅さんは「この地にたくさんの学校が集まり、大川剣道の歴史を感じました。他校の生徒との練習試合はめったにないので、とても勉強になりました」と話しました。



### 今月の題字

# 阿久根

鶴翔高等学校2年  
秋野 楓佳さん



私は出水から阿久根に通い始めて約1年が経ち、阿久根の町も見慣れてきました。始めはどきどきしながら電車に乗っていたのも慣れてきました。あと2年楽しく学校に通い充実した高校生活を送りたいです。



山下小のたけのこ掘り体験授業にお邪魔した際、竹山に続く坂道を息も切れ切れにやっこさき上りきると、竹山の主の松元さんから「西村さんは道すがらに気づきましたか」と問われました。足を進めるのがやっとだった私からは「いえ、何も」。の言葉しか出てきませんでした。話を伺うと坂道の途中の緑竹からとても珍しい「竹の花」が咲いていたそうです。緑竹の花は50～60年に一度竹が枯れる前に咲くそうで、大変貴重なものだそうです。（西村）



### 「新旧担当者あいさつ」

今回の人事異動により、秘書広報係を離れることとなりました。2年間の取材などを通して、多くの方と接し、とても勉強になりました。

◆ 新年度からは介護長寿課で勤務します。引き続き、精一杯業務に取り組んでまいります。短い期間でしたが、本当にありがとうございました。（川畑）

◆ 今回の人事異動により、秘書広報係に配属となりました末廣と申します。私は主にホームページを担当しますが、撮影や取材などで広報紙作りもしていく予定です。ですので、今後ともよろしくお願いたします。（末廣）

### 人のうごき（3月31日現在）

		前月比
人	口	18,349人 (-113)
男		8,680人 (-54)
女		9,669人 (-59)
世帯数		9,691世帯 (-13)
●出生	9人	●死亡 23人
●転入	83人	●転出 186人
※その他事由による異動増減 +4		

※うぶごえ・おくやみは、個人情報のため掲載していません。ご了承ください。

5月15日(水)発行予定です。



市役所・番所丘公園に設置したソーラーパネルで発電した電力量などをお知らせします。

3月の電気地産地消量

113,789 kWh

一般家庭 324 世帯が  
月間で使用する量

CO2 削減量

51.5 t-CO2

スギの木 3,682 本分  
が年間吸収する量

お知らせ

### 番所丘公園で遊ぼう！イベント盛りだくさん 番所丘公園グリーンフェス

日時

5月4日(土)・5日(日)  
10:00～16:00

ステージイベント

忍者ショー、恐竜イベント、  
バルーンショー、ダンス  
ほか

問 番所丘公園 ☎73-3777

出店

キッチンカー、マルシェ ほか

アトラクション

ウォーターバルーン

施設遊び

ゴーカート、ローラースケート、  
グラウンドゴルフ ほか



お知らせ

### 阿久根駅開館 10 周年記念 阿久根駅マルシェイベントを開催します

開館10周年を記念して「にぎわい交流館阿久根駅開館10周年記念イベント」を開催します。マルシェイベントには、おれんじ鉄道のミニトレインが設置されます。また、夕方からは駅ホールで記念ライブも行われます。ご家族、ご友人をお誘いの上げぜひお越しください。

日時 5月3日(金) ●マルシェ 11:00～15:00  
●ライブ 16:00～

場所 にぎわい交流館阿久根駅

問 商工観光課 観光推進係 ☎73-1114



お知らせ

### 肥薩おれんじ鉄道開通 20 周年記念 駅前通り会・駅前子ども祭り

4月27日(土) 15:00～19:30

先着 100 名さま花の苗プレゼント

ステージイベント

- 軽音楽演奏 ●保育園児演奏
- ダンス競演 ●防犯寸劇 ●ゲームなど

阿久根駅ホール・駅前広場にて



テント屋台村 マルシェ

- たこ焼き・いわし・弁当・光るおもちゃ
- 焼酎飲み放題・ビール・ジュースなど出店いろいろ

有料広告

## 出水法律事務所

弁護士 米田 圭吾 (鹿児島県弁護士会所属)

鹿児島県出水市昭和町3-24

☎0996-79-3535

初回の相談は  
1時間まで無料です。

月曜日～金曜日 午前9時30分～午後5時まで

相続、離婚、借金、労働、交通事故、その他幅広い分野を取り扱っております。お困りのことについて、お気軽にご相談ください。

まずは、お電話でご予約ください。

有料広告

ONE-Stop/ Service Benry 生活支援サービス 店。 ベンリーは信頼と実績の全国チェーンです。

## Benry

TOTAL CONVENIENCE SERVICE

あなたの暮らしのお困りごとを解決します!

- ガーデニングメンテナンス
- エアコンサービス
- ハウスクリーニング
- ハウスマンテナンス

スタッフ募集  
お得意様のお困りごとを解決する  
仲間を大募集中です。

言語はしこりボレージョウが運営しています。

### ベンリー出水・阿久根店

出水市鶴町 1474

通話無料 ☎0120-08-0185

